



სპორტული კომპლექსის რეაბილიტაცია კასპში  
(კასპის მუნიციპალიტეტი)

ქვე-პროექტის გარემოსდაცვითი და სოციალური სკრინინგი და  
გარემოსდაცვითი მართვის გეგმა

მსოფლიო ბანკი

რეგიონული და მუნიციპალური ინფრასტრუქტურის განვითარების მეორე პროექტი

თბილისი, საქართველო

იანვარი 2015

## გარემოსდაცვითი სკრინინგი

ქვე-პროექტის ფარგლებში დაგეგმილია კასპის სპორტული კომპლექსის შესაბამისი ინფრასტრუქტურის შექმნა ქ. კასპში, შიდა ქართლის რეგიონში

სპორტ კომპლექსი აშენდა გასული საუკუნის 50-იან წლებში და მას არ ჩატარებია მიმდინარე ან კაპიტალური შეკეთების სამუშაოები. კომპლექსის შენობაში განთავსებული იყო საჭიდაო, კალათბურთის და ათლეტიზმის სავარჯიშო დარბაზები, ასევე, სასტუმრო. ამჟამად, სპორტული კომპლექსის შენობა არის დაზიანებული, ხოლო კალათბურთის დარბაზი არის ავარიულ მდგომარეობაში. აღნიშნულიდან გამომდინარე 2002-2013 წლების განმავლობაში სპორტული ჯგუფები (29 ჯგუფი) დროებით გადანაწილებული იქნა სხვადასხვა შენობებში (ძირითადად საჯარო სკოლების შენობებში), სადაც ისინი ფუნქციონირებენ დღემდე. სპორტულ ჯგუფებში ვარჯიშობს 625 აღსაზრდელი სპორტის სხვადასხვა სახეობებში, მათ შორის კალათბურთში, ჭიდაობაში, მძლეოსნობაში, ფეხბურთში, ჭადრაკში. გასულ წლებთან შედარებით აღსაზრდელთა რაოდენობა შემცირდა სამჯერ სპორტ კომპლექსის შენობების სავალალო მდგომარეობის გამო. სპორტული ჯგუფების მომსახურე პერსონალი შეადგენს 74 ადამიანს, მათ შორის 40 მწვრთნელი, 4 მეთოდისტი, 3 ექთანი, 3 ფსიქოლოგი, 18 - ტექნიკური პერსონალი. ხელფასების გადახდა ხდება მუნიციპალური ბიუჯეტიდან. აღნიშნულიდან გამომდინარე ქვე-პროექტის განხორციელება ხელს არ შეუშლის სპორტული ჯგუფების მუშაობას და არ მოხდება მწვრთნელებისა და სხვა პერსონალის შემოსავლების შემცირება.

ქვე-პროექტი მოიცავს არსებული ძველი შენობების რეაბილიტაციას, კალათბურთის ახალი დარბაზის მშენებლობასა და ეზოს მოწყობას.

ქვე-პროექტი მოიცავს შემდეგ სამუშაოებს:

- **კალათბურთის დარბაზი:** არსებული შენობა (460 მ<sup>2</sup>) არის ავარიული. ამის გამო ქვე-პროექტის ფარგლებში მოხდება მისი დანგრევა და აშენდება ახალი შენობა საერთო ფართობით 1143 მ<sup>2</sup>. არსებული შენობა გადახურულია თუნუქით. ახალი დარბაზი გათვალისწინებულია 742 მაყურებელზე. შენობაში ასევე მოეწყობა სამუშაო ოთახები ადმინისტრაციისათვის, სათავსოები ინვენტარით, სანიტარული კვანძები მაყურებელთათვის და სპორტსმენებისათვის, საშხაპეები. გათვალისწინებულია ადმინისტრაციული ნაწილის და სპორტსმენების გასახდელის გათბობა-კონდიციონირება. პროექტი არ მოიცავს კალათბურთის დარბაზის გათბობა-კონდიციონირება-ვენტილაციას. ახალი შენობა გადაიხურება სენდვიჩ-პანელით.
- **საჭიდაო დარბაზი:** არის ერთსართულიანი 451 მ<sup>2</sup> ფართის შენობა, ქვე-პროექტის ითვალისწინებს ფანჯრის ღიობების გადიდებას, მეტალო-პლასტმასის ფანჯრების მოწყობა. ექსტერიერისა და ინტერიერის სამღებრო სამუშაოებს, იატაკების მსუბუქ შეკეთებას.
- **ფიტნესის ოთახი, საშხაპე და საქვაბე:** ქვე-პროექტით გათვალისწინებულია ღიობების ნაწილის ამოშენება, თაბაშირ-მუყაოს ტიხრების მოწყობა, მეტალო-პლასტმასის კარ-ფანჯარის მოწყობა, პლასტიკატის ჭერის მოწყობა, წყალკანალიზაციის გაყვანილობების ინსტალაცია და მოპირკეთება, ელ-გაყვანილობის მოწყობა, ინტერიერისა და ექსტერიერის სამღებრო სამუშაოები;

- **წრიული დარბაზი:** ერთსართულიანი 483 მ<sup>2</sup> ფართის შენობა, ინტერიერის რეაბილიტაცია (ქვე-პროექტი არ მოიცავს პერიმეტრის კედლის და გადახურვის რეაბილიტაციას), ინტერიერში მოხდება სცენის და მასზე არსებული ოვალური კედლის, ასევე ტრიბუნის ორი შიდა წრიული რიგის დემონტაჟი, განახლება მაცურებელთა რიგები, დარბაზის იატაკი. დარბაზის გადახურვის ხის კონსტრუქცია გაიხეხება და დაიფარება ლაკით. გარემონტდება წრიული გადახურვის გუმბათი, ჩაისმება გაბზარული და გამოტოვებული შუშები და მთელ სახურავთან ერთად შეიღებება. კარ-ფანჯარა იქნება მეტალო-პლასტმასის. მოხდება ელ. განათების ინსტალაცია. პროექტით არ არის გათვალისწინებული დარბაზის გათბობა, კონდიციონერა, ვენტილაცია; დარბაზის ინტერიერ-ექსტერიერი შეიღებება და შეილესება.
- **სასტუმროს შენობა:** სასტუმროს შენობა არის ცალკე მდგომი სამსართულიანი 790 მ<sup>2</sup> ფართის ფლიგელი (სიმაღლე 12 მ), რომლის პირველ სართულზე განთავსებულია წრიული საჭიდაო დარბაზის გასახდელები, საშხაპე, ასევე განთავსდება სასადილო და სამზარეულო. მეორე და მესამე სართულზე მოხდება ტიხრების დემონტაჟი და სასტუმროს ნომრების რაოდენობის გაზრდა. ორ ნომერში იქნება სან. კვანძები, დანარჩენს ექნება საერთო სან.კვანძი და საშხაპე. ქვე-პროექტი ითვალისწინებს არსებული იატაკის შეცვლას ლამინირებული იატაკით, კერამოგრანიტით და მეტლახით, ინტერიერის სამღებრო სამუშაოებს, ელექტროგაყვანილობის განახლებას, გათბობის სისტემის მოწყობას, წყალ-მომარაგება-კანალიზაციის სისტემის მოწყობას, მდფ-ის კარებისა და მეტალო-პლასტმასის ფანჯრების მოწყობას. შენობა გადახურულია შიფერით, მაგრამ სახურავი არის კარგ მდგომარეობაში და მისი სარეაბილიტაციო სამუშაოები არ არის გათვალისწინებული ქვე-პროექტით.
- **ეზოს მოწყობა:** ქვე-პროექტით გათვალისწინებულია ახალი ბილიკების დამატება და ბორდიურების განახლება, ძველი ბილიკების რეაბილიტაცია, გამწვანების ზოლების დამატება-განახლება, არსებული ღობის შეკეთება.

არსებული შენობები მიერთებულია ცენტრალურ ელექტრომომარაგებასთან. წყლის მიწოდება ხდება მუნიციპალური წყალმომარაგების სისტემიდან. შენობები შეერთებულია მუნიციპალურ საკანალიზაციო კოლექტორთან. შენობები მიერთებულია ცენტრალურ გაზსადენთან.

### (A) ზემოქმედების იდენტიფიცირება

<p>ექნება თუ არა ქვე-პროექტს მნიშვნელოვანი ზემოქმედება გარემოზე?</p>	<p>ქვე-პროექტს ექნება მცირე მოკლევადიანი უარყოფითი ზეგავლენა გარემოზე.</p> <p>გარემოზე ზემოქმედებას ძირითადად ადგილი ექნება მშენებლობის ეტაპზე, რაც მოიცავს რეაბილიტაციისა და არსებული შენობების გაფართოების სამუშაოებს, წყლის მიწოდების, კანალიზაციის, ელექტრომომარაგებისა და გათბობის სისტემების ინსტალაციას.</p>
--	---

<p>რა მნიშვნელოვანი სასარგებლო და უარყოფითი ხასიათის ზემოქმედებები ექნება ქვე-პროექტს გარემოზე?</p>	<p>ქვე-პროექტს აქვს დადებითი გრძელვადიანი ზეგავლენა, აუმჯობესებს რა ადგილობრივი მოსახლეობის საცხოვრებელ პირობებს.</p> <p>ბუნებრივ გარემოზე მოსალოდნელი უარყოფითი ზეგავლენა არის მოკლევადიანი და დამახასიათებელი ურბანულ გარემოში მცირე/საშუალო სარეაბილიტაციო სამუშაოებისათვის: ხმაური, მტვერი, ვიბრაცია და ემისიები მძიმე ტექნიკის მოძრაობისა და ექსპლუატაციის შედეგად, სამშენებლო ნარჩენების წარმოქმნა. შემდგომი ზეგავლენები დაკავშირებული იქნება სპორტკომპლექსის ფუნქციონირების შედეგად მყარი ნარჩენებისა და საკანალიზაციო წყლების წარმოქმნასთან.</p> <p>ქვეპროექტი განხორციელების ადგილის გარემო არის მნიშვნელოვნად მოდიფიცირებული. შესაბამისად, ზეგავლენა არის გარდამავალი და უმნიშვნელო (ხმაური, ემისიები, სამშენებლო ნარჩენები, მოძრაობის დროებითი შეფერხება). ოპერირების ფაზაი წარმოქმნილი მყარი ნარჩენების მართვა უნდა იქნეს უზრუნველყოფილი, რათა შემცირდეს ზეგავლენა გარემოზე.</p>
<p>შეიძლება თუ არა, რომ ქვე-პროექტს გააჩნდეს მნიშვნელოვანი ხასიათის ზემოქმედება ადგილობრივ მოსახლეობასა და ზემოქმედებას ქვეშ მყოფ სხვა პირებზე?</p>	<p>გრძელვადიან პერსპექტივაში ქვე-პროექტის სოციალური ზემოქმედება იქნება დადებითი - ვინაიდან ადგილობრივი მოსახლეობა შეძლებს ისარგებლოს ახალი, კომფორტული სპორტული დარბაზებით, რომლებიც მოსალოდნელია, რომ გამოყენებული იქნება სხვადასხვა სახის შეჯიბრებებისათვის და გამაჯანსაღებელი ღონისძიებებისათვის.</p> <p>ლიმიტირებული და დროებითი დადებითი ზეგავლენა დაკავშირებულია ადგილობრივი მოსახლეობის დასაქმების შესაძლებლობებთან სამშენებლო-სარეაბილიტაციო სამუშაოებში.</p> <p>უარყოფითი ზეგავლენა არის მოკლევადიანი და შეზღუდული მხოლოდ სამუშაოების განხორციელების ადგილით. უარყოფითი ზეგავლენა დაკავშირებულია ზემოთ აღწერილ ფაქტორებთან.</p>

	<p>კასპის სპორტსკოლა არის კასპის მუნიციპალიტეტის საკუთრება. მიწის ნაკვეთი რეგისტრირებულია, როგორც მუნიციპალური საკუთრება.</p> <p>ამჟამად სპორტული ჯგუფები დროებით გადაყვანილია და ფუნქციონირებენ სხვადასხვა შენობებში.</p> <p>აღნიშნულიდან გამომდინარე ქვე-პროექტის განხორციელება ხელს არ შეუშლის სპორტული ჯგუფების მუშაობას და არ მოხდება მწვრთნელებისა და სხვა პერსონალის შემოსავლების შემცირება.</p>
--	---

**(B) ზემოქმედების შემარბილებელი ღონისძიებები**

<p>განხილული იქნა თუ არა ქვე-პროექტის მოცემული დიზაინის ალტერნატიული ვარიანტები?</p>	<p>ალტერნატიული ვარიანტები არ იქნა განხილული, ვინაიდან ქვე-პროექტი ითვალისწინებს სპორტ კომპლექსის არსებული ძველი შენობების რეაბილიტაციას.</p>
<p>ზემოქმედების შერბილების რა ღონისძიებებია გათვალისწინებული?</p>	<p>მშენებლობის ეტაპზე მოსალოდნელი უარყოფითი ზემოქმედებების შემცირება ადვილად შესაძლებელია. კონტრაქტორი პასუხისმგებელი იქნება, რომ ნარჩენები განათავსოს შეთანხმებულ ადგილას, გამოიყენოს მხოლოდ ლიცენზირებული კარიერებიდან მოპოვებული ინერტული მასალა, თავიდან აიცილოს წყლისა და ნიადაგის დაბინძურება (საწვავის/ზეთების დაღვრა სატრანსპორტო საშუალებებისა და მექანიზმების გაუმართაობის გამო, ასფალტისა და ბეტონის ნარჩენებით დაბინძურება), მოსახლეობის შეწუხება (ხმაურით, მტვერით და ემისიებით) შერბილდება მუშაობის/ მასალების მიწოდების განრიგის დაცვის გზით, მოძრაობის მართვით, სამშენებლო მექანიზმების შესაბამისი მოვლით და სხვა ღონისძიებებით. ნიადაგის ზედა ფენა იქნება მოხსნილი, დაცული და გამოყენებული ეზოს მოწყობის სამუშაოებში.</p>
<p>წარსულში განხორციელებული მსგავსი პროექტებიდან მიღებული რა გამოცდილება იქნა გათვალისწინებული ქვე-პროექტის დიზაინში?</p>	<p>მუნიციპალური განვითარების ფონდს აქვს შენობების რეაბილიტაციისა და მშენებლობის საშუალო და მსხვილმასშტაბიანი პროექტების განხორციელების დიდი გამოცდილება. მსგავსი პროექტების განხორციელებისას მიღებული გამოცდილებიდან გამომდინარე, ქვე-პროექტის დიზაინი მოიცავს არა მხოლოდ არსებული შენობების რეაბილიტაციას და გაფართოებას, არამედ</p>

	სპორტული მოედნების, მაყურებელთა სექტორების, სანიტარული კვანძების, საშხაპეების.
<p>ჩართული იყო თუ არა ადგილობრივი მოსახლეობა ქვე-პროექტის მომზადების პროცესში და გათვალისწინებული იქნა თუ არა მათი ცოდნა?</p>	<p>ქვე-პროექტი მომზადებულია კასპის მუნიციპალიტეტის მიერ საკრებულოსთან კონსულტაციით და არსებული მდგომარეობიდან გამომდინარე.</p> <p>ადგილობრივი მოსახლეობა ინფორმირებულია დაგეგმილი სამუშაოების შესახებ და მათი ინტერესები გათვალისწინებული იქნა ქვე-პროექტის მომზადებისას.</p> <p>ქვე-პროექტისათვის მომზადებული გარემოსდაცვითი ღონისძიებების გეგმა განხილული იქნა საკონსულტაციო შეხვედრაზე, რომელიც ჩატარდა ქ. კასპში, კასპის მუნიციპალიტეტის გამგეობის ადმინისტრაციულ შენობაში, 2015 წლის 23 იანვარს</p>

**(C) რანჟირება**

მსოფლიო ბანკის უსაფრთხოების რეგულაციის OP/BP 4.01 შესაბამისად ქვე-პროექტი კლასიფიცირებული იქნა როგორც კატეგორია B და საჭიროებს გარემოსდაცვითი მართვის საკონტროლო ჩამონათვალის შევსებას მცირე მოცულობის სამშენებლო და სარეაბილიტაციო პროექტებისათვის

## სოციალური სკრინინგი

ინფორმაცია სოციალური უსაფრთხოების სკრინინგისათვის		დიახ	არა
1	არის თუ არა ინფორმაცია ქვე-პროექტის განხორციელების ტერიტორიის მფლობელობისა და სარგებლობის შესახებ ხელმისაწვდომი და ექვემდებარება თუ არა დადასტურებას? (სკრინინგი არ ჩაითვლება დასრულებულად თუ აღნიშნულ საკითხზე ინფორმაცია არ არის ხელმისაწვდომი)	✓	
2	ქვე-პროექტის განხორციელება შეზღუდავს თუ არა მოსახლეობის ხელმისაწვდომობას ეკონომიკურ რესურსებზე, როგორცაა მიწა, საძოვრები, წყალი, საერთო საზოგადოებრივი საჭიროების ობიექტები ან სხვა რესურსები, რაზეც მოსახლეობაა დამოკიდებული?		✓
3	გამოიწვევს თუ არა ქვე-პროექტის განხორციელება ცალკეული ინდივიდების ან ოჯახების ადგილმონაცვლეობას ან იქნება თუ არა საჭირო მიწის ნაკვეთის შექმნა (საზოგადოებრივი ან კერძო, დროებით ან მუდმივად) ?		✓
4	გამოიწვევს თუ არა ქვე-პროექტის განხორციელება მოსავლის (მარცვლეული, ხეხილი) ან საოჯახო ინფრასტრუქტურის (დამხმარე ნაგებობები, ღობე, არხი, ბელელი, გარე ტუალეტები, სამზარეულოები და სხვა) დროებით ან მუდმივ დაკარგვას?		✓
<p>თუ რომელიმე შეკითხვაზე (გარდა პირველი შეკითხვისა) პასუხი არის „დიახ“, მაშინ უნდა ამოქმედდეს OP/BP 4.12 საოპერაციო პოლიტიკა იძულებით განსახლების შესახებ, შემარბილებელი ღონისძიებები უნდა განისაზღვროს OP/BP 4.12-ისა და განსახლების პოლიტიკის ჩარჩო დოკუმენტის მიხედვით.</p>			

გარემოს დაცვის მართვის გეგმა

ნაწილი A: ზოგადი ინფორმაცია პროექტისა და საპროექტო ტერიტორიის შესახებ

ინსტიტუციონალური და ადმინისტრაციული საკითხები	
ქვეყანა	საქართველო
პროექტის დასახელება	რეგიონული და მუნიციპალური ინფრასტრუქტურის განვითარების მეორე პროექტი
ქვე-პროექტის დასახელება	სპორტული კომპლექსის რეაბილიტაცია კასპში
ქმედებების მოცულობა ქვე-პროექტის ფარგლებში	<p>ქვე-პროექტის ფარგლებში დაგეგმილია კასპის სპორტული კომპლექსის შესაბამისი ინფრასტრუქტურის შექმნა ქ. კასპში, შიდა ქართლის რეგიონში.</p> <p>სპორტკომპლექსი აშენდა გასული საუკუნის 50-იან წლებში და მას არ ჩატარებია მიმდინარე ან კაპიტალური შეკეთების სამუშაოები. კომპლექსის შენობაში განთავსებული იყო საჭიდაო, კალათბურთის და ათლეტიზმის სავარჯიშო დარბაზები, ასევე, სასტუმრო. ამჟამად, სპორტული კომპლექსის შენობა არის დაზიანებული, ხოლო კალათბურთის დარბაზი არის ავარიულ მდგომარეობაში. აღნიშნულიდან გამომდინარე 2002-2013 წლების განმავლობაში სპორტული ჯგუფები (29 ჯგუფი) დროებით გადანაწილებული იქნა სხვადასხვა შენობებში (ძირითადად საჯარო სკოლების შენობებში), სადაც ისინი ფუნქციონირებენ დღემდე. სპორტულ ჯგუფებში ვარჯიშობს 625 აღსაზრდელი სპორტის სხვადასხვა სახეობებში, მათ შორის კალათბურთში, ჭიდაობაში, მძლეოსნობაში, ფეხბურთში, ჭადრაკში. გასულ წლებთან შედარებით აღსაზრდელთა რაოდენობა შემცირდა სამჯერ სპორტკომპლექსის შენობების სავალალო მდგომარეობის გამო. სპორტული ჯგუფების მომსახურე პერსონალი შეადგენს 74 ადამიანს, მათ შორის 40 მწვრთნელი, 4 მეთოდისტი, 3 ექთანი, 3 ფსიქოლოგი, 18 - ტექნიკური პერსონალი. ხელფასების გადახდა ხდება მუნიციპალური ბიუჯეტიდან. აღნიშნულიდან გამომდინარე ქვე-პროექტის განხორციელება ხელს არ შეუშლის სპორტული ჯგუფების მუშაობას და არ მოხდება მწვრთნელებისა და სხვა პერსონალის შემოსავლების შემცირება.</p> <p>ქვე-პროექტი მოიცავს არსებული ძველი შენობების რეაბილიტაციას, კალათბურთის ახალი დარბაზის მშენებლობასა და ეზოს მოწყობას.</p> <p>ქვე-პროექტი მოიცავს შემდეგ სამუშაოებს:</p>



- კალათბურთის დარბაზი:** არსებული შენობა (460 მ<sup>2</sup>) არის ავარიული. ამის გამო ქვე-პროექტის ფარგლებში მოხდება მისი დანგრევა და აშენდება ახალი შენობა საერთო ფართობით 1143 მ<sup>2</sup>. არსებული შენობა გადახურულია თუნუქით. ახალი დარბაზი გათვალისწინებულია 742 მაყურებელზე. შენობაში ასევე მოეწყობა სამუშაო ოთახები ადმინისტრაციისათვის, სათავსოები ინვენტარით, სანიტარული კვანძები მაყურებელთათვის და სპორტსმენებისათვის, საშხაპეები. გათვალისწინებულია ადმინისტრაციული ნაწილის და სპორტსმენების გასახდელის გათბობა-კონდიციონირება. პროექტი არ მოიცავს კალათბურთის დარბაზის გათბობა-კონდიციონირება-ვენტილაციას. ახალი შენობა გადაიხურება სენდვიჩპანელით.
- საჭიდაო დარბაზი:** არის ერთსართულიანი 451 მ<sup>2</sup> ფართის შენობა, ქვე-პროექტის ითვალისწინებს ფანჯრის ღიობების გადიდებას, მეტალო-პლასტმასის ფანჯრების მოწყობა. ექსტერიერისა და ინტერიერის სამღებრო სამუშაოებს, იატაკების მსუბუქ შეკეთებას.
- ფიტნესის ოთახი, საშხაპე და საქვაბუ:** ქვე-პროექტით გათვალისწინებულია ღიობების ნაწილის ამოშენება, თაბაშირ-მუყაოს ტიხრების მოწყობა, მეტალო-პლასტმასის კარ-ფანჯარის მოწყობა, პლასტიკატის ჭერის მოწყობა, წყალკანალიზაციის გაყვანილობების ინსტალაცია და მოპირკეთება, ელ-გაყვანილობის მოწყობა, ინტერიერისა და ექსტერიერის სამღებრო სამუშაოები;
- წრიული დარბაზი:** ერთსართულიანი 483 მ<sup>2</sup> ფართის შენობა, ინტერიერის რეაბილიტაცია (ქვე-პროექტი არ მოიცავს პერიმეტრის კედლის და გადახურვის რეაბილიტაციას), ინტერიერში მოხდება სცენის და მასზე არსებული ოვალური კედლის, ასევე ტრიბუნის ორი შიდა წრიული რიგის დემონტაჟი, განახლება მაყურებელთა რიგები, დარბაზის იატაკი. დარბაზის გადახურვის ხის კონსტრუქცია გაიხეხება და დაიფარება ლაკით. გარემონტდება წრიული გადახურვის გუმბათი, ჩაისმება გაბზარული და გამოტოვებული შუშები და მთელ სახურავთან ერთად შეიღებება. კარ-ფანჯარა იქნება მეტალო-პლასტმასის. მოხდება ელ. განათების ინსტალაცია. პროექტით არ არის გათვალისწინებული დარბაზის გათბობა, კონდიციონირება, ვენტილაცია; დარბაზის ინტერიერ-ექსტერიერი შეიღებება და შეილესება.

	<ul style="list-style-type: none"> <li>• <b>სასტუმროს შენობა:</b> სასტუმროს შენობა არის ცალკე მდგომი სამსართულიანი 790 მ<sup>2</sup> ფართის ფლიგელი (სიმაღლე 12 მ), რომლის პირველ სართულზე განთავსებულია წრიული საჭიდაო დარბაზის გასახდელები, საშხაპე, ასევე განთავსდება სასადილო და სამზარეულო. მეორე და მესამე სართულზე მოხდება ტიხრების დემონტაჟი და სასტუმროს ნომრების რაოდენობის გაზრდა. ორ ნომერში იქნება სან. კვანძები, დანარჩენს ექნება საერთო სან.კვანძი და საშხაპე. ქვე-პროექტი ითვალისწინებს არსებული იატაკის შეცვლას ლამინირებული იატაკით, კერამოგრანიტით და მეტლახით, ინტერიერის სამღებრო სამუშაოებს, ელექტროგაყვანილობის განახლებას, გათბობის სისტემის მოწყობას, წყალ-მომარაგება-კანალიზაციის სისტემის მოწყობას, მდფ-ის კარებისა და მეტალო-პლასტმასის ფანჯრების მოწყობას. შენობა გადახურულია შიფერით, მაგრამ სახურავი არის კარგ მდგომარეობაში და მისი სარეაბილიტაციო სამუშაოები არ არის გათვალისწინებული ქვე-პროექტით.</li> <li>• <b>ეზოს მოწყობა:</b> ქვე-პროექტით გათვალისწინებულია ახალი ბილიკების დამატება და ბორდიურების განახლება, ძველი ბილიკების რეაბილიტაცია, გამწვანების ზოლების დამატება-განახლება, არსებული ღობის შეკეთება.</li> </ul> <p>არსებული შენობები მიერთებულია ცენტრალურ ელექტრომომარაგებასთან. წყლის მიწოდება ხდება მუნიციპალური წყალმომარაგების სისტემიდან. შენობები შეერთებულია მუნიციპალურ საკანალიზაციო კოლექტორთან. შენობები მიერთებულია ცენტრალურ გაზსადენთან.</p>		
<b>ინსტიტუციონალური ორგანიზება (მსოფლიო ბანკი)</b>	ჯგუფის ხელმძღვანელი: აჰმედ იაივიდა, ჯგუფის ხელმძღვანელის მოდაგილე: ქსიაოლან ვანგი	უსაფრთხოების სპეციალისტი: დარეჯან კაპანაძე	
<b>განხორციელების ორგანიზება (მსესხებელი)</b>	განმახორციელებელი ერთეული: მუნიციპალური განვითარების ფონდი	სამუშაოთა ზედამხედველი: Eptisa Servicios de Ingenieria S.L. Spain	სამუშაოთა კონტრაქტორი: შპს „ბლოკ- ჯორჯია“
<b>ადგილმდებარეობის აღწერა</b>			

<p>ინსტიტუტის დასახელება, რომლის საკუთრების რეაბილიტაციაც არის დაგეგმილი</p>	<p>კასპის მუნიციპალიტეტი</p>
<p>ინსტიტუტის მისამართი, რომლის საკუთრების რეაბილიტაციაც არის დაგეგმილი</p>	<p>კასპი, მერაბ კოსტავას ქუჩა, 18  ტელ: 0371 22 20 20  ელ-ფოსტა: <a href="mailto:kaspi.mun@gmail.com">kaspi.mun@gmail.com</a></p> <p>კასპის სპორტული კომპლექსი მდებარეობს ქალაქ კასპში, შიდა ქართლის რეგიონში, თბილისიდან 56 კმ მანძილზე.</p>
<p>ვინ არის მიწის ნაკვეთის მფლობელი? ვინ არის მოსარგებლე (ოფიციალურად/არაოფიციალურად)</p>	<p>კასპის სპორტსკოლა არის კასპის მუნიციპალიტეტის საკუთრება. მიწის ნაკვეთი რეგისტრირებულია, როგორც მუნიციპალური საკუთრება.</p>
<p>ფიზიკური და ბუნებრივი გარემო</p>	<p>ქალაქი კასპი არის კასპის მუნიციპალიტეტის ადმინისტრაციული ცენტრი, მდებარეობს აღმოსავლეთ საქართველოში, შიდა ქართლის რეგიონში, მდინარე ლეხურის ნაპირებზე, ზღვის დონიდან 560 მ-ზე. დამახასიათებელია ზომიერად ცივი ზამთარი და მშრალი ცხელი ზაფხული. ჰაერის საშუალო წლის ტემპერატურა 11,4 °C, იანვარში 0,5 °C, აგვისტოში 23 °C. ნალექები 450 მმ წელიწადში.</p> <p>მოსახლეობა შეადგენს 14 ათასს და ძირითადად დასაქმებულია ცემეტის, აგურის, ელექტროაპარტურის, საკონსერვო და სხვა წარმოებებში. ქალაქში ფუნქციონირებს 4 საჯარო სკოლა და ერთი გიმნაზია.</p> <p>სპორტკომპლექსი მდებარეობს ქალაქის ცენტრში. მიმდებარე ტერიტორიებზე მდებარეობს კერძო სახლები ეზოებით. სპორტკომპლექსის ტერიტორია მდებარეობს შიდასახელმწიფოებრივი გზის (იგოეთი-კასპი-ახალქალაქი) გასწვრივ, სპორტკომპლექსის არსებულ შენობებს ესაზღვრება საფეხბურთო სტადიონი. სპორტკომპლექსიდან 500 მეტრში მდებარეობს რკინიგზის შენობა და კასპის მუნიციპალიტეტის საკრებულო. საერთაშორისო მნიშვნელობის საავტომობილო გზიდან დაშორებული 9 კმ-ით. სპორტკომპლექსის ტერიტორიაზე არსებული შენობები აშენებულია გასული საუკუნის 50 -იან წლებში და ამჟამად არიან ძლიერ დაზიანებული, ხოლო კალათბურთის დარბაზის შენობა არის</p>

	<p>ავარიულ მდგომარეობაში. სპორტკომპლექსის ეზოში არის ვერხვის ხეები. კალათბურთის დარბაზის შენობის გაფართოებასთან დაკავშირებით საჭირო გახდება 3 ხის მოჭრა, რომლებიც ამჟამად არის დაზიანებული.</p>
<p>მასალების, მათ შორის ინერტული მასალისა და წყლის მიწოდების წყაროების მდებარეობა და დაშორება ქვე-პროექტის განხორციელების ადგილიდან</p>	<p>წყლის მიწოდება მოხდება მუნიციპალური წყალსადენიდან. ქვიშა-ხრემის უახლოესი კარიერი მდებარეობს 5 კმ-ში.</p>
<p><b>კანონმდებლობა</b></p>	
<p>ეროვნული და ადგილობრივი კანონმდებლობა და ქვე-პროექტის ქმედებების განხორციელებისათვის საჭირო ნებართვები</p>	<p>მსოფლიო ბანკის პოლიტიკისა და ბუნებრივ და სოციალურ გარემოზე ზემოქმედების მართვის ჩარჩო დოკუმენტის თანახმად ქვე-პროექტი კლასიფიცირდა, როგორც B კატეგორიის პროექტი.</p> <p>ქვე-პროექტი მგფ-სათვის ოფიციალურად წარმოდგენილი იქნა ადგილობრივი მუნიციპალიტეტის მიერ და წარმოადგენს ადგილობრივი თვითმმართველობის საჭიროებას და პრიორიტეტს.</p> <p>საქართველოს კანონმდებლობის შესაბამისად ქვე-პროექტის ფარგლებში დაგეგმილი საქმიანობა არ საჭიროებს გარემოსდაცვით შეფასებას, დამტკიცებას ან ნებართვას. თუმცა ეროვნული კანონმდებლობის თანახმად:</p> <ul style="list-style-type: none"> <li>(i) სამშენებლო მასალები შეძენილი უნდა იქნეს ლიცენზირებული მომწოდებლისაგან;</li> <li>(ii) კონტრაქტორი ვალდებულია აიღოს სასარგებლო წიაღისეულის მოპოვების ლიცენზია ინერტული მასალის მოპოვებისათვის (თუ თავად გადაწყვეტს მოპოვებას, ნაცვლად შეძენისა);</li> <li>(iii) კონტრაქტორი ვალდებულია მოამზადოს ატმოსფერული ჰაერის დაბინძურების სტაციონარული წყაროს ინვენტარიზაციის ტექნიკური ანგარიში ბეტონის კვანძისათვის და შეათანხმოს გარემოსა და ბუნებრივი რესურსების დაცვის სამინისტროსთან, თუ ბეტონს აწარმოებს თავად (ნაცვლად შეძენისა);</li> <li>(iv) მიწის სამუშაოების შედეგად წარმოქმნილი მოჭრილი მიწის განთავსების ადგილი კონტრაქტორის მიერ წერილობით უნდა შეთანხმდეს მუნიციპალიტეტის გამგეობასთან;</li> </ul>

	<p>(v) სამშენებლო ნარჩენები გამგეობასთან წერილობითი შეთანხმებით უნდა განთავსდეს ქალაქ კასპში მდებარე ყოფილი თიხის კარიერის ტერიტორიაზე არსებულ ქვაბულებში სამშენებლო ტერიტორიიდან დაახლოებით 1 კმ-ში.</p> <p>სასარგებლო წიაღისეულის მოპოვების ლიცენზიის (არსებობის და წერილობითი შეთანხმება ნარჩენების განთავსებაზე ასლები თანდართული იქნება გარემოს დაცვის მართვის გეგმაზე, კონტრაქტორის შერჩევის შემდეგ.</p> <p>დაცული უნდა იქნეს GOST და SNIP ნორმები.</p>
<b>საჯარო კონსულტაცია</b>	
<p><b>სად და როდის ჩატარდა/ჩატარდება საჯარო კონსულტაცია?</b></p>	<p>ქვე-პროექტისათვის მომზადებული გარემოსდაცვითი ღონისძიებების გეგმა განხილული იქნა საკონსულტაციო შეხვედრაზე, რომელიც ჩატარდა ქ. კასპში, კასპის მუნიციპალიტეტის გამგეობის ადმინისტრაციულ შენობაში, 2015 წლის 23 იანვარს.</p>
<b>დანართები</b>	
<p>დანართი 1: ქვე-პროექტის განხორციელების ადგილი და ფოტომასალა  დანართი 2: საჯარო კონსულტაციის ოქმი (იქნება თანდართული)  დანართი 3: ხელშეკრულება და წერილობითი შეთანხმება სამშენებლო ნარჩენების განთავსებაზე (იქნება თანდართული)</p>	

**ნაწილი B: ინფორმაცია გარემოსდაცვითი უსაფრთხოების შესახებ**

გარემოსდაცვითი/სოციალური სკრინინგი			
	ქმედება/საკითხი	სტატუსი	შემარბილებელი ღონისძიებები
მოიცავს თუ არა ქვე-პროექტი რომელიმე მითითებულ ქმედებას/საკითხს?	A. შენობის რეაბილიტაცია	<input checked="" type="checkbox"/> დიახ <input type="checkbox"/> არა	იხ. ქვემოთ ნაწილი A
	B. ახალი მშენებლობა	<input checked="" type="checkbox"/> დიახ <input type="checkbox"/> არა	იხ. ქვემოთ ნაწილი A
	C. ნარჩენი წყლების გადამუშავების ინდივიდუალური სისტემა	<input type="checkbox"/> დიახ <input checked="" type="checkbox"/> არა	იხ. ქვემოთ ნაწილი B
	D. ისტორიული შენობ(ებ)ა და რაიონები	<input type="checkbox"/> დიახ <input checked="" type="checkbox"/> არა	იხ. ქვემოთ ნაწილი C
	E. მიწის შექმენა <sup>1</sup>	<input type="checkbox"/> დიახ <input checked="" type="checkbox"/> არა	იხ. ქვემოთ ნაწილი D
	F. საშიში ან ტოქსიკური მასალები <sup>2</sup>	<input type="checkbox"/> დიახ <input checked="" type="checkbox"/> არა	იხ. ქვემოთ ნაწილი E
	G. ზემოქმედება ტყეებზე და/ან დაცულ ტერიტორიებზე	<input type="checkbox"/> დიახ <input checked="" type="checkbox"/> არა	იხ. ქვემოთ ნაწილი F
	H. სამედიცინო ნარჩენების დამუშავება/ მენეჯმენტი	<input type="checkbox"/> დიახ <input checked="" type="checkbox"/> არა	იხ. ქვემოთ ნაწილი G
	I. სატრანსპორტო და ფეხით მოსიარულეთა უსაფრთხოება	<input checked="" type="checkbox"/> დიახ <input type="checkbox"/> არა	იხ. ქვემოთ ნაწილი H

<sup>1</sup> მიწის შესყიდვა მოიცავს ადამიანთა გადასახლებას, საცხოვრებელი პირობების შეცვლას, კერძო საკუთრებაში არსებული ქონების შელახვას - ეს ეხება მიწებს, რომელიც შექმნილი/გადაცემულია და ამ ქმედებას გააჩნია ზემოქმედება იმ ადამიანებზე, რომლებიც ცხოვრობენ ან/და სახლობენ ან/და აწარმოებენ ბიზნესს (სავაჭრო ერთეულებს) შექმნილ მიწაზე.

<sup>2</sup> ტოქსიკური/ საშიში მასალები მოიცავს, მაგრამ არ შემოიფარგლება შემდეგი მასალებით: აზბესტი, ტოქსიკური საღებავები, მავნე ზემოქმედების მქონე გამხსნელები, ტყვიის შემცველი საღებავის მოშორება და ა.შ.

**ნაწილი C: შემარბილებელი ღონისძიებები**

ACTIVITY	PARAMETER	MITIGATION MEASURES CHECKLIST
<p><b>0.</b> ზოგადი პირობები</p>	<p>ინფორმირება და უსაფრთხოება</p>	<ul style="list-style-type: none"> <li>(a) ინფორმაცია დაგეგმილი სამუშაოების შესახებ მიწოდებულია ადგილობრივი სამშენებლო და გარემოს დაცვის ინსპექციებისათვის და თემისათვის;</li> <li>(b) ადგილობრივი მოსახლეობა ინფორმირებულია დაგეგმილი სამუშაოების შესახებ მედიაში და / ან საზოგადოებისათვის ხელმისაწვდომ ადგილებში (სამუშაოების განხორციელების ადგილის ჩათვლით) შესაბამისი შეტყობინების განთავსების გზით;</li> <li>(c) გაცემულია მშენებლობისათვის და/ ან რეაბილიტაციისათვის საჭირო ყველა ნებართვა;</li> <li>(d) კონტრაქტორი აცხადებს ოფიციალურ თანხმობას, რომ სამუშაოები განხორციელდება უსაფრთხო და მოწესრიგებული გზით, მიმდებარე ტერიტორიაზე მოსახლეობასა და გარემოზე მინიმალური ზემოქმედების უზრუნველყოფით;</li> <li>(e) მუშათა პირადი დამცავი აღჭურვილობა შესაბამისობაში იქნება საერთაშორისო საუკეთესო პრაქტიკასთან (სამუშაოების შესრულების დროს მუშებს უნდა ეხუროთ ჩაფხუტები, საჭიროების შემთხვევაში ეკეთოთ ნიღბები, დამცავი სათვალე, უსაფრთხოების ქამრები და ჩექმები);</li> <li>(f) მუშათა ინფორმირების მიზნით უსაფრთხოების ძირითადი წესები და რეგულირებები განთავსებული უნდა იქნეს შესაბამის მაჩვენებლებზე სამუშაოთა განხორციელების ადგილებზე.</li> </ul>
<p><b>A.</b> ზოგადი სარეაბილიტაციო და / ან სამშენებლო ქმედებები</p>	<p>ჰაერის ხარისხი</p>	<ul style="list-style-type: none"> <li>(a) ნგრევის შედეგად მიღებული ნამსხვრევების შენახვა უნდა მოხდეს კონტროლირებად ადგილზე და დაინამოს წყლით მტვრის შესამცირებლად;</li> <li>(b) პნევმატური ბურღით ნგრევის პროცესში მტვრის წარმოქმნა და გავრცელება შეზღუდული უნდა იქნეს წყლით დანამვით და/ან მტვრის საწინააღმდეგო ეკრანების გამოყენებით;</li> <li>(c) ნანგრევების დაყრა არ უნდა მოხდეს მიმდებარე ტერიტორიებზე;</li> <li>(d) არ უნდა მოხდეს სამშენებლო ნარჩენების დაწვა;</li> <li>(e) არ უნდა იქნეს ნებადართული სატრანსპორტო საშუალებების და მანქანა-დანადგარების უქმი სვლა;</li> <li>(f) სამშენებლო მასალები/ნარჩენები ტრანსპორტირების დროს უნდა იქნეს დაფარული/დატენიანებული მტვრის წარმოქმნის შემცირების მიზნით.</li> </ul>
	<p>ხმაური</p>	<ul style="list-style-type: none"> <li>(a) ხმაური უნდა შემცირდეს სამუშაოების განხორციელების დროითი ლიმიტების დაწესებით;</li> <li>(b) ოპერირებისას გენერატორების, ჰაერის კომპრესორებისა და სხვა მექანიკური დანადგარების ძრავის საფარები დახურული უნდა იყოს, ამასთან დანადგარები მაქსიმალურად შორს უნდა განთავსდეს საცხოვრებელი ტერიტორიებიდან;</li> <li>(c) სატრანსპორტო საშუალებებმა უნდა იმოძრაონ წინასწარ შეთანხმებული მარშრუტით;</li> <li>(d) უნდა განისაზღვროს სატრანსპორტო საშუალებების მოძრაობის მაქსიმალური ნებადართული სიჩქარე;</li> <li>(e) უზრუნველყოფილი უნდა იქნეს სატრანსპორტო საშუალებებისა და მანქანა დანადგარების სათანადო მოვლა და შესაბამისი ტექნიკური კონტროლი;</li> <li>(f) არ უნდა იქნეს ნებადართული სატრანსპორტო საშუალებების და მანქანა-დანადგარების უქმი სვლა; გამოყენებული უნდა იქნეს მაცუჩები.</li> </ul>

	წყლის ხარისხი	<p>(a) კონტრაქტორს მოეთხოვება მოაწიოს მასალების დასაწყობების ადგილი, რომელიც დაცული უნდა იქნეს წარეცხვისაგან ძლიერი წვიმის ან დატბორვის დროს წყალგაუმტარი მასალით. გატარებული უნდა იქნეს სედიმენტების კონტროლის ღონისძიებები, როგორცაა თივის შეკვრებისა და/ ან სილის მესერის მოწყობა, რაც ხელს შეუშლის სედიმენტების სამშენებლო ტერიტორიიდან ჩარეცხვას ახლომდებარე წყლის ობიექტში.</p> <p>(b) სამუშაოების განხორციელება ახტალისწყალის ხევის მიმდებარედ: კონტრაქტორმა უნდა უზრუნველყოს ზეთების, გამხსნელებისა და საღებავების შესაბამის შენახვა და გამოყენება, რათა თავიდან იქნეს აცილებული მათი ჩაღვრა ხევში. ხიდის პარაპეტების შესაღებად არ უნდა იქნეს გამოყენებული პულვერიზატორი. პოტენციურად დამაბინძურებელი მასალები არ უნდა იქნეს დასაწყობებული მდინარიდან 50 მეტრში. არ უნდა მოხდეს მასალებისა და ნარჩენების ჩაყრა ახტალისწყალის ხევში.</p> <p>(c) მიწის სამუშაოებისა და ნიადაგისა და გრუნტის დროებითი დასაწყობების ადგილების მოწყობისას მინიმუმამდე უნდა იქნეს შემცირებული წარეცხვის საფრთხე;</p> <p>(d) მანქანა-დანადგარები და სატრანსპორტო საშუალებები უნდა შემოწმდეს რეგულარულად, რათა არ ხდებოდეს ზეთებისა და საწვავის დაღვრა. უნდა ხორციელდებოდეს მანქანა-დანადგარებისა და სატრანსპორტო საშუალებების სათანადო მოვლა ისე, რომ მინიმუმამდე იქნეს შემცირებული დაღვრების საფრთხე. სატრანსპორტო საშუალებების შემოწმება უნდა ხდებოდეს ყოველდღიურად სპეციალურად გამოყოფილ ადგილებში შესაბამისი საფარით და საწრეტით. მანქანების სადგომი და შეკეთების ადგილები დაშორებული უნდა იქნეს წყლის ობიექტიდან მინიმუმ 50 მეტრით.</p> <p>(e) ზეთები, გამხსნელები და საწვავი შენახული უნდა იქნეს გამოყოფილ ადგილებში შესაბამისი საფარით და საწრეტით. სამშენებლო მოედანზე ხელმისაწვდომი უნდა იყოს დაღვრის შემთხვევაში შემკავებელი მასალები (სორბენტები, ქვიშა, ნახერხი).</p> <p>(f) არ უნდა მოხდეს ცემენტის ან ბეტონის ნარჩენების ჩარეცხვა/ჩაყრა ნებისმიერ წყლის ობიექტში.</p>
	ნარჩენების მართვა	<p>(a) სამშენებლო საქმიანობიდან მოსალოდნელი ყველა მნიშვნელოვანი ტიპის ნარჩენისათვის გამოყოფილი უნდა იქნეს დროებითი და საბოლოო განთავსების ადგილები;</p> <p>(b) ინერტული სამშენებლო ნარჩენები გამოცალკევებული უნდა იქნეს სხვა ნარჩენებისგან (ასეთის არსებობის შემთხვევაში). ინერტული სამშენებლო ნარჩენები უნდა განთავსდეს სპეციალურად გამოყოფილ ადგილას, ხოლო სხვა სახის ნარჩენები უნდა შეინახოს სპეციალურ კონტეინერებში;</p> <p>(c) სამშენებლო ნარჩენები უნდა განთავსდეს შესაბამისად წინასწარ შეთანხმებულ ადგილას.</p> <p>(d) უნდა იწარმოებოდეს და ინახებოდეს დოკუმენტაცია ნარჩენების საბოლოო განთავსების თაობაზე, რათა შესაძლებელი იყოს სათანადო მართვის დასაბუთება;</p> <p>(e) შესაძლებელია შესაბამისი ნარჩენების ხელახლა გამოყენება და რეციკლირება (გარდა აზბესტისა).</p>
	მასალების მიწოდება	<p>a) გამოყენებული უნდა იქნეს ინერტული მასალის არსებული კარიერები, რომლებზეც გაცემულია შესაბამისი ლიცენზია;</p> <p>b) ინერტული მასალის ახალი კარიერის ამოქმედების შემთხვევაში კონტრაქტორმა უნდა მოიპოვოს შესაბამისი ლიცენზია;</p> <p>c) ინერტული მასალის კარიერი ან მისი გამოყენებული ნაწილი უნდა იქნეს აღდგენილი ან სათანადოდ დახურული თუ ლიცენზიის მოქმედების ვადა ამოწურულია ან ინერტული მასალის მოპოვება დასრულებულია;</p>



		d) მასალების ტრანსპორტირება არ უნდა მოხდეს პიკის საათებში.
	მიწის სამუშაოები	<p>a) ნიადაგის ზედა ფენა უნდა მოიჭრას სამუშაოების დაწყებამდე;</p> <p>b) ნიადაგის ნაყოფიერი ფენა შენახული უნდა იქნეს ისე, რომ შეუნარჩუნდეს ფიზიკურ-ქიმიური და ბიოლოგიური მახასიათებლები, ნიადაგის ნაყოფიერი ფენის შენახვის ადგილი უნდა შეიღობოს და დაცული უნდა იქნეს ეროზიისაგან.</p> <p>c) ნიადაგის ნაყოფიერი ფენა გამოყენებული უნდა იქნეს ლანდშაფტის აღდგენის სამუშაოებში;</p> <p>d) გამოუყენებელი ნიადაგი განაწილებული უნდა იქნეს შემოგარენში;</p> <p>e) ნიადაგის ზედა ფენა უნდა ინახებოდეს განცალკევებულად ქვედა ფენისაგან. მოხსნილი ნიადაგით უნდა მოხდეს ნაყოფიერი ფენის აღდგენა თავდაპირველ სიღრმემდე, რომელიც შეფასდება ვიზუალურად ნიადაგის ფენის მოხსნამდე. ნაყოფიერი ფენის აღდგენის სამუშაოები უნდა დაიგეგმოს ისე, რომ ჯერ აღდგენილი იქნეს დასაწყობების ადგილიდან მოშორებით მდებარე ადგილები, რითაც აცილებული უნდა იქნეს ტრანსპორტის მოძრაობა აღდგენილ ნიადაგზე. ნიადაგის აღდგენის შემდგომ უნდა იქნეს გაფხვიერებული, დაცული უნდა იქნეს მისი სტაბილურობა და ხელი შეეწყოს მცენარეული საფარის აღდგენას.</p> <p>f) არქეოლოგიური აღმოჩენების შემთხვევაში, სამუშაოები უნდა შეწყდეს, აღნიშნული შესახებ ეცნობოს კულტურული მემკვიდრეობის დაცვის სააგენტოს და სამუშაოები განახლდეს მხოლოდ წერილობითი ნებართვის მიღების შემდგომ.</p>
<p><b>H</b> სატრანსპორტო საშუალებებისა და ფეხით მოსიარულეთა უსაფრთხოება</p>	<p>სამშენებლო საქმიანობის სახიფათო პიდაპირი ან არაპირდაპირი ზემოქმედება საზოგადოებრივ ტრანსპორტზე და ფეხით მოსიარულეებზე</p>	<p>(a) ეროვნული კანონმდებლობის შესაბამისად კონტრაქტორი უზრუნველყოფს, რომ სამშენებლო ტერიტორია შესაბამისად დაცულია და მშენებლობასთან დაკავშირებული ტრანსპორტის ოპერირება რეგულირებულია. ეს მოიცავს მაგრამ არ არის ლიმიტირებული შემდეგით:</p> <ul style="list-style-type: none"> <li>▪ განთავსებული უნდა იქნეს მოძრაობის გამაფრთხილებელი ნიშნები, ბარიერები და ტრანსპორტის მარშრუტის ცვლილების ნიშნები. საზოგადოება გაფრთხილებული უნდა იყოს ყველა შესაძლო საშიშროების შესახებ;</li> <li>▪ უნდა ჩამოყალიბდეს მოძრაობის მართვის სისტემა და ჩატარდეს თანამშრომელთა ტრენინგი, განსაკუთრებით ტერიტორიაზე შესვლასა და ტერიტორიის მახლობლად მძიმე ტექნიკის გადაადგილების შესახებ. ფეხით მოსიარულეთათვის უნდა მოეწყოს უსაფრთხო გადასასვლელები იმ ადგილებში, სადაც მოძრაობს სამშენებლო ტექნიკა;</li> <li>▪ სამუშაო საათები შესაბამისობაში უნდა იქნეს მოყვანილი ადგილობრივი ტრანსპორტის მოძრაობის განრიგთან, მაგ: ინტენსიური გადაზიდვები არ უნდა განხორციელდეს საზოგადოებრივი ტრანსპორტის ინტენსიური მოძრაობის პერიოდში ან პირუტყვის გადაადგილების საათებში;</li> <li>▪ ტრანსპორტის მოძრაობა უნდა იმართებოდეს დატრენინგებული თანამშრომლების მიერ;</li> </ul>

		<ul style="list-style-type: none"><li>▪ გზის რეაბილიტაციის სამუშაოების დროს უზრუნველყოფილი უნდა იქნეს ფეხითმოსიარულეთა უსაფრთხო მისასვლელები მაღაზიებთან, საცხოვრებელ სახლებთან, ოფისების შენობებთან.</li></ul>
--	--	---

**ნაწილი D: მონიტორინგის გეგმა**

ქმედება	რა პარამეტრის მონიტორინგი ხდება?	სად ტარდება მონიტორინგი	როგორ უნდა განხორციელდეს მონიტორინგი	როდის რა სიხშირით/ პერიოდულობით უნდა განხორციელდეს მონიტორინგი?	რატომ ხდება პარამეტრის მონიტორინგი	ვინ არის პასუხისმგებელი მონიტორინგზე?
<b>სამშენებლო ფაზა</b>						
სამშენებლო მასალების მიწოდება	სამშენებლო მასალების შექმნა მხოლოდ ოფიციალურად დარეგისტრირებული მომწოდებლებისაგან	მომწოდებლის ოფისში, ან საწყობში	დოკუმენტების შემოწმება	მოწოდების კონტრაქტების გაფორმებისას	ინფრასტრუქტურის ტექნიკური მდგრადობის და უსაფრთხოების უზრუნველყოფის მიზნით	მგვ, მშენებლობის ზედამხედველი
სამშენებლო მასალების და ნარჩენების ტრანსპორტირება; სამშენებლო მექანიზმების გადაადგილება	სატრანსპორტო საშუალებების და მექანიზმების ტექნიკური მდგომარეობა; სამშენებლო მასალებისა და ნარჩენების გადაზიდვა დახურული მანქანებით; ტრანსპორტირებისათვის განკუთვნილი დროისა მარშრუტების დაცვა.	სამშენებლო ტერიტორია	ინსპექტირება	გაუფრთხილებელი ინსპექტირება როგორც სამუშაო, ასევე არა სამუშაო საათებში	მიწისა და ჰაერის ემისიებით დაბინძურების შემცირება; ხმაურით და ვიბრაციით ადგილობრივი მოსახლეობის შეწუხების შეზღუდვა; ტრანსპორტის მოძრაობის დარღვევის	მგვ, მშენებლობის ზედამხედველი, საპატრულო პოლიცია

					მინიმუმამდე შემცირება.	
მიწის სამუშაოები	<p>ამოღებული გრუნტის დროებითი შენახვა წინასწარ განსაზღვრულ და შეთანხმებულ ტერიტორიებზე;</p> <p>ამოღებული გრუნტის უკუჩაყრა და/ან განთავსება ოფიციალურად გამოყოფილ ტერიტორიებზე;</p> <p>შემთხვევითი აღმონენების შემთხვევაში, სამუშაოების დაუყოვნებლივ შეწყვეტა და აღნიშნულის შესახებ კულტურისა და ძეგლთა დაცვის სამინისტროს ინფორმირება და სამუშაოების განახლება მხოლოდ სამინისტროსგან ოფიციალური თანხმობის მიღების შემდეგ</p>	სამშენებლო ტერიტორია	შემოწმება	მიწის სამუშაოების პროცესში	<p>სამშენებლო და მისი მდებარე ტერიტორიის სამშენებლო ნაგვით დაბინძურების თავიდან აცილება</p> <p>ფიზიკური კულტურული რესურსების და ზიანების და დაკარგვის თავიდან აცილება</p>	<p>მგფ.</p> <p>მშენებლობის ზედამხედველი</p>
ინერტული მასალების წყარო	<p>მასალების შექმნა არსებული, ლიცენზირებული მომწოდებლებისაგან, თუ ეს შესაძლებელია;</p> <p>სასარგებლო წიაღისეულის მოპოვების ლიცენზიის მიღება კონტრაქტორის მიერ და ლიცენზიის პირობების მკაცრი დაცვა;</p>	ინერტული მასალის კარიერები	დოკუმენტების ა და სამუშაოების ინსპექტირება	ინერტული მასალის მოპოვების პერიოდში	<p>ეროზიის შემცირება და ეკოსისტემებისა და ლანდშაფტების დეგრადირების მინიმუმიზაცია;</p> <p>სედიმენტებით წყლის დაბინძურების,</p>	MDF, Construction supervisor

	<p>კარიერების დაყოფა ტერასებად, დამუშავებული ადგილების რეაბილიტაცია და ლანდშაფტთან ჰარმონიზება;</p> <p>მდინარეში ქვიშა-ხრემის მოპოვება წყლის ნაკადის გარეთ, დამცავი ბარიერების მოწყობა ექსკავაციის ადგილსა და წყლის ნაკადს შორის. დაუშვებელია მანქანების შესვლა წყლის ნაკადში.</p>				<p>ასევე ჰიდრობიონტთა საარსებო პირობების დარღვევის შემცირება.</p>	
<p>სამშენებლო ნარჩენების წარმოქმნა</p>	<p>სამშენებლო ნარჩენების დროებითი შენახვა სპეციალურად გამოყოფილ ადგილებში;</p> <p>ნარჩენების დროული განთავსება ოფიციალურად გამოყოფილ ადგილებში.</p>	<p>სამშენებლო ტერიტორია;</p> <p>ნარჩენების განთავსების ტერიტორია</p>	<p>ინსპექტირება</p>	<p>პერიოდულად მშენებლობის პროცესში და პრეტენზიების შემთხვევაში</p>	<p>სამშენებლო და მის მეზობლად მდებარე ტერიტორიების მყარი ნარჩენებისაგან დაბინძურების თავიდან აცილება</p>	<p>მგვ, მშენებლობის ზედამხედველი,</p>
<p>მუშების ჯანმრთელობა და უსაფრთხოება</p>	<p>მუშების ფორმებით და ინდივიდუალური დაცვის საშუალებებით აღჭურვა;</p> <p>მუშების და პერსონალის ინფორმირება მექანიზმებთან/აღჭურვილობასთან მუშაობისას ინდივიდუალური უსაფრთხოების წესების და ინსტრუქციების შესახებ და ასევე აღნიშნული წესები/ინსტრუქციების მკაცრი დაცვა</p>	<p>სამშენებლო ტერიტორია</p>	<p>ინსპექტირება</p>	<p>გაუფრთხილებელი შემოწმება სამუშაოების მსვლელობისას</p>	<p>უბედური შემთხვევების თავიდან აცილება</p>	<p>მგვ, მშენებლობის ზედამხედველი</p>

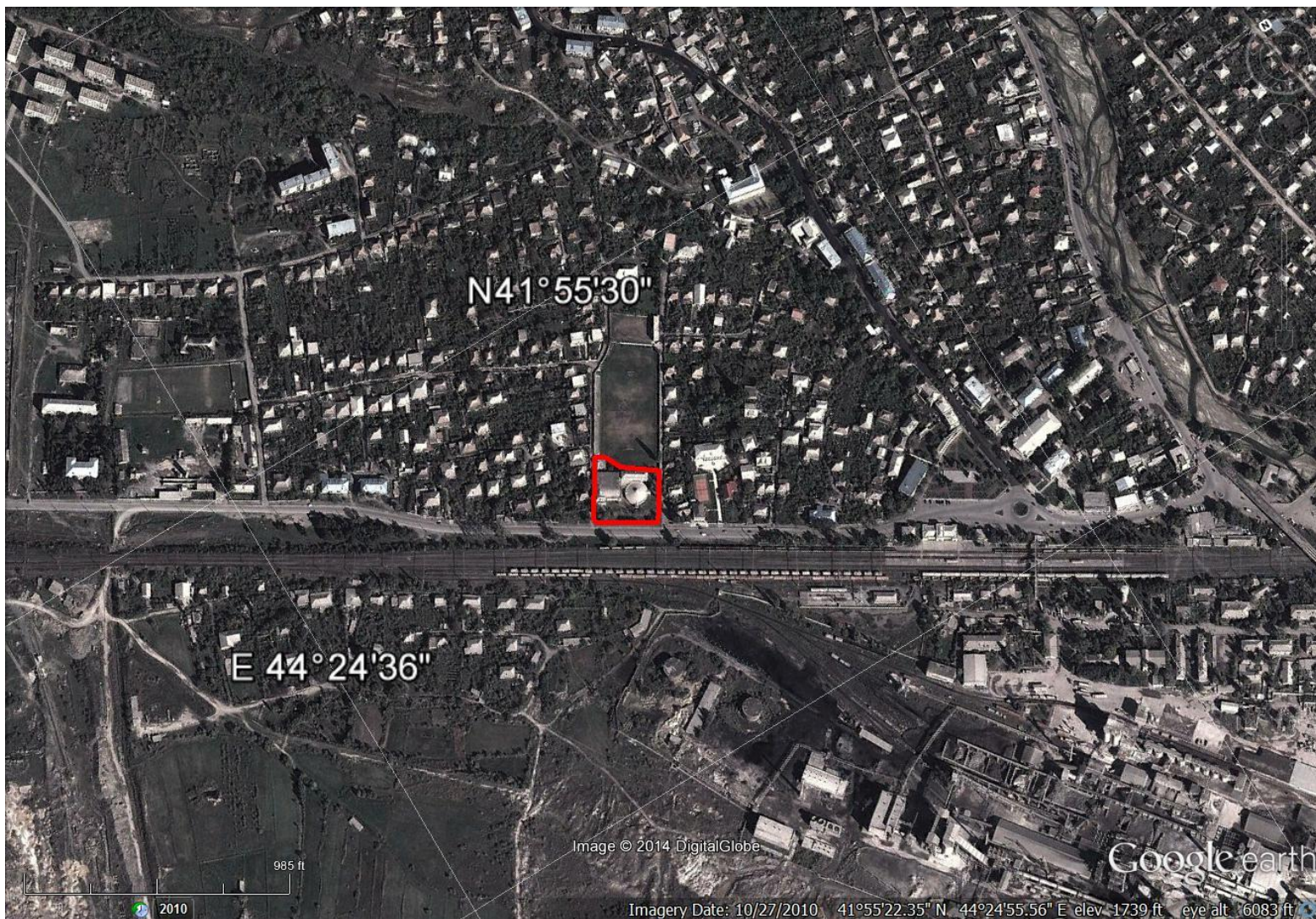
საოპერაციო ფაზა

რეაბილიტირებული სპორტკომპლექსის ფუნქციონირების შედეგად წარმოქნილი ნარჩენების მართვა	მყარი ნარჩენების შესაბამისი მართვა	მუნიციპალიტეტის ტერიტორია	ინსპექტირება	სპორტკომპლექსის ფუნქციონირების განმავლობაში	მყარი ნარჩენებით დაბინძურების თავიდან აცილება	კასპის მუნიციპალიტეტი
შეკეთების სამუშაოების დროს მოძრაობის დარღვევა და ფეხით მოსიარულეთა მიმოსვლის შეზღუდვა	შეკეთების სამუშაოების დაგეგმვა ნაკლებად დატვირთულ დროს და შესაბამისი გამაფრთხილებელი ნიშნების დაყენება	რეაბილიტირებული შენობების ადგილი	ინსპექტირება	სპორტკომპლექსის ფუნქციონირების განმავლობაში	ადგილობრივი მოსახლეობის შეწუხების მინიმუმაცია	კასპის მუნიციპალიტეტი
წყლის მიწოდებისა და საკანალიზაციო სისტემების მომსახურება	წყლის სისტემაში არ ხდება წყლის გაჟონვა და სისტემა მუშაობს შეუფერხებლად  Water supply scheme does not leak and water supply uninterrupted  Sewage system operate smoothly	რეაბილიტირებული სისტემები	ინსპექტირება	სისტემების ოპერირების განმავლობაში	წყლის დანაკარგების შემცირება და წყლის დაგუბების აცილება  ზედაპირული და გრუნტის წყლების დაბინძურების	კასპის მუნიციპალიტეტი

					აცლება გაუმართავი საკანალიზაციო სისტემის გამო	
--	--	--	--	--	--	--



დანართი 1: ქვე-პროექტის ადგილმდებარეობა და სურათები













რენდერები





დანართი 2: საჯარო კონსულტაციის ოქმი

23 იანვარი, 2015 წელი

ქ. კასპი, კასპის მუნიციპალიტეტი, საქართველო

საჯარო განხილვის ოქმი

რეგიონული და მუნიციპალური ინფრასტრუქტურის განვითარების მეორე პროექტი

ქ. კასპში სპორტული კომპლექსის რეაბილიტაციის ქვე-პროექტის  
გარემოსდაცვითი მართვის გეგმის საჯარო განხილვა

2015 წლის 23 იანვარს ქ. კასპში, კასპის მუნიციპალიტეტის გამგეობის ადმინისტრაციულ შენობაში გაიმართა სპორტული კომპლექსის რეაბილიტაციის ქვე-პროექტის გარემოს დაცვის მართვის გეგმის საჯარო განხილვა. შეხვედრა მიზნად ისახავდა ადგილობრივი მოსახლეობის ინფორმირებას ქვე-პროექტების ფარგლებში დაგეგმილი სამუშაოების, ბუნებრივ და სოციალურ გარემოზე მოსალოდნელი უარყოფითი ზეგავლენის და მათი თავიდან აცილების გზებისა და საშუალებების შესახებ.

შეხვედრას ესწრებოდნენ კასპის მუნიციპალიტეტის გამგეობის და საკრებულოს წარმომადგენლები:

გოჩა გოჩიტაშვილი - კასპის მუნიციპალიტეტის გამგებელი;

ჯამბოლატ ქამხაძე-კასპის გამგებლის პირველი მოადგილე;

ზაზა მოსიაშვილი - კასპის მუნიციპალიტეტის გამგებლის მოადგილე;

ნუგზარ ბუღაძე- საკრებულოს თავმჯდომარე;

ალექსანდრე გზირიშვილი- ქალაქ კასპის მაჟორიტარი დეპუტატი საკრებულოში;

ზურაბ კოპაძე-კასპის მუნიციპალიტეტის გამგეობის იურიდიული სამსახურის უფროსი;

დავით ქისიშვილი- შესყიდვების განყოფილების უფროსი;

ილია ქამხაძე- კასპის მუნიციპალიტეტის საკრებულოს ინფრასტრუქტურის თავმჯდომარე;

შოთა გოგიშვილი- სპორტის დაწეს. გაერთიანების დირექტორი.

კასპის მუნიციპალიტეტის საკრებულოს წევრები: ალექსანდრე ბიძინაშვილი ოთარ ქოსაშვილი

ია ირემაშვილი და მალხაზ ჯაბანაშვილი

ასევე ადგილობრივი მოსახლეობის წარმომადგენლები: გოდერძი მარიდაშვილი, ჯამბულ

პაპინაშვილი, ვასილ ქვრივიშვილი, ალექსანდრე ხუციშვილი, ლევან გეჯაძე ,

დვალისშვილი გიორგი , შამილ ჯანგიშერაშვილი, იოსებ ბარნაბიშვილი,

მამულაშვილი ნუგზარი, ჯუმბერ სიდამონიძე.

ასევე, მუნიციპალური განვითარების ფონდის წარმომადგენლები:

ნინო პატარაშვილი - გარემოსდაცვითი უსაფრთხოების სპეციალისტი,

პაატა ღვაზერიძე - პროექტების მონიტორინგის სპეციალისტი,

მიხეილ წერეთელი - სტაჟიორი.

შეხვედრა გახსნა კასპის მუნიციპალიტეტის გამგებელმა გოჩა გოჩიტაშვილმა აღნიშნა რომ კასპში იწყება სპორტული კომპლექსის რეაბილიტაცია, რომელსაც მოსახლეობა წლებია ელოდება. პროექტი ფინანსდება მსოფლიო ბანკისა და კასპის მუნიციპალიტეტის გამგეობის თანადაფინანსებით და ითვალისწინებს სპორტული კომპლექსის სრულ აღდგენას (ადმინისტრაციული შენობა, სასტუმრო, მრგვალი დარბაზი (საჭიდაო)კალათბურთის დარბაზი), რომელიც ხელს შეუწყობს სხვადასხვა სპორტული ჯგუფების ფუნქციონირებას, სპორტული მიღწევების გაუმჯობესებას, ჯანსაღი თაობის აღზრდას. მნიშვნელოვანია ის, რომ ახალგაზრდები, განსაკუთრებით კი ბავშვები თავისუფალ დროს ქუჩაში არ გაატარებენ და შესაბამისად ქუჩის მავნე გავლენს მოწყდებიან. 2016 წელს ყველა კასპელი ახალი, თანამედროვე სპორტული კომპლექსით შევხვდებით აღნიშნა გ. გოჩიტაშვილმა.

ნ. პატარაშვილმა შეხვედრის მონაწილეებს წარუდგინა ქვე-პროექტის ბუნებრივ და სოციალურ გარემოზე ზემოქმედების მართვის გეგმა. მოკლედ ისაუბრა საზოგადოებას მსოფლიო ბანკის მიერ დაფინანსებული ქვე-პროექტების სოციალური და გარემოსდაცვითი სკრინინგის პროცედურებზე და მოცემული პროექტის სოციალურ და გარემოსდაცვით მოთხოვნებზე, მიმოიხილა ქვე-პროექტის ფარგლებში დაგეგმილი სამუშაოები, ამ სამუშაოების განხორციელებისას მოსალოდნელი სოციალური და გარემოსდაცვითი ზეგავლენა არსებულ გარემოზე და ის ძირითადი ღონისძიებები, რომელთა გატარებაც აუცილებელია სავარაუდო უარყოფითი ეფექტების თავიდან ასაცილებლად ან მათ შესარბილებლად. მან აღნიშნა, რომ გარემოსდაცვითი გეგმა არის მშენებელ კონტრაქტორთან

გაფორმებული ხელშეკრულების განუყოფელი ნაწილი და კონტრაქტორს ევალება ზედმიწევნით შეასრულოს გეგმით განსაზღვრული ღონისძიებები. ნ. პატარაშვილმა შეხვედრის მონაწილეებს მიაწოდა ინფორმაცია საკონტაქტო პირების შესახებ, ვისთანაც საზოგადოებას საშუალება აქვს დაუკავშირდეს და საკუთარი მოსაზრება დააფიქსიროს გარემოსდაცვით და სოციალურ საკითხებთან დაკავშირებული რაიმე სახის უკმაყოფილების წარმოშობის შემთხვევაში.

პრეზენტაციის დასრულების შემდეგ საზოგადოებას საშუალება მიეცა გამოეთქვათ საკუთარი აზრი ან/და დაესვათ კითხვები წარდგენილ საკითხებთან დაკავშირებით, შეხვედრის მონაწილეების მიერ დასმული იქნა შემდეგი შეკითხვები:

<b>შეკითხვები და შენიშვნები</b>	<b>პასუხები და კომენტარები</b>
<i>მიეცემა თუ არა ადგილობრივ მოსახლეობას სამშენებლო სამუშაოებზე დასაქმების საშუალება?</i>	მშენებელი კონტრაქტორის წარმომადგენელმა საზოგადოებას განუმარტა, რომ, რომ სამშენებლო სამუშაოებზე დასაქმდებიან კომპანიის ის სპეციალისტები, რომელთაც აქვთ სამშენებლო ტექნიკაზე მუშაობის გამოცდილება და შესაბამისი კვალიფიკაცია. რაც შეეხება დანარჩენ მუშახელს, კომპანია სიამოვნებით დაასაქმებს ადგილობრივ მოსახლეობას.
<i>პროექტი თუ ითვალისწინებს სპორტული კომპლექსის ტერიტორიის გამწვანებას</i>	როგორც მოგახსენეთ დაგეგმილი სამუშაოების აღწერისას ეზოს კეთილმოწყობის სამუშაოები სხვა სამუშაოებთან ერთად მოიცავს გამწვანების ზოლების დამატება-განახლებას.
<i>სად მოხდება დემონტაჟის და სამშენებლო სამუშაოებისას წარმოქმნილი ნარჩენების განთავსება?</i>	საყოფაცხოვრებო ნარჩენები გატანილ იქნება ადგილობრივი მუნიციპალური დასუფთავების სამსახურის მიერ. ინერტული სამშენებლო მასალების ნარჩენები შეიძლება განთავსდეს ადგილობრივი მუნიციპალიტეტის მიერ სპეციალურად გამოყოფილ და წერილობით შეთანხმებულ ადგილას, ხოლო სხვა დანარჩენი სამშენებლო ნარჩენი, მათ შორის სახიფათო ნარჩენი (ასეთის არსებობის შემთხვევაში) უნდა განთავსდეს ოფიციალურ ადგილობრივ მუნიციპალურ ნაგავსაყრელზე, შესაბამისი ხელშეკრულების საფუძველზე.

დამსწრე საზოგადოების სხვადასხვა წარმომადგენლებს შორის გაიმართა დისკუსია, რომელიც შეეხებოდა სპორტის იმ სახეობებს რომელთა განვითარებაც იგეგმება სპორტ. კომპლექსის



რეაბილიტაციის შემდეგ და კომპლექსის შესაბამისი საერთაშორისო სტანდარტებით აღჭურვის საკითხებს.

დამსწრე საზოგადოებამ გამოხატა დადებითი დამოკიდებულება პროექტის განხორციელების მიმართ და გამოთქვეს იმედი, რომ სპორტული კომპლექსის რეაბილიტაცია ხელს შეუწყობს სპორტის სხვადასხვა სახეობების განვითარებას და ადგილობრივი ახალგაზრდობის წინსვლას.

შეხვედრის დასკვნით ნაწილში გაიმართა ჩემპიონატში გამარჯვებული კარატისტების დაჯილდოების ცერემონია, სადაც გამგებელმა საქართველოს ნაკრების ფორმები გადასცა კარატისტებს და წარმატებები უსურვა.

შეხვედრის ფოტომასალა და შეხვედრაზე დამსწრეთა სარეგისტრაციო ფურცელის ასლი თანდართულია ქვემოთ.

ოქმი მომზადებულია საქართველოს მუნიციპალური განვითარების ფონდის გარემოსდაცვითი უსაფრთხოების სპეციალისტის ნინო პატარაშვილის მიერ.

23 იანვარი 2015.

ფოტოები





დამსწრეთა სია

რეგიონული და მუნიციპალური ინფრასტრუქტურის განვითარების მეორე პროექტი  
 სპორტული კომპლექსის რეაბილიტაცია ვასპში (კასპის მუნიციპალიტეტი) ქვე-პროექტის  
 გარემოს დაცვის მართვის გეგმის საჯარო განხილვა  
 23 იანვარი 2015 წელი  
 შეხვედრაზე დამსწრეთა რეგისტრაციის ფურცელი

	სახელი, გვარი	ორგანიზაცია	საკონტაქტო ინფორმაცია	ხელმოწერა
1.	იოსებძე მახიტაძე	სპორტის სამსახური	599-225-147	მ. მ. მ.
2.	ვახტანგ კაპინაძე	სპორტის სამსახური	555-55-89-83	მ. მ. მ.
3.	ვახტანგ ქავთაძე	სპორტის სამსახური	557-44-46-46	მ. მ. მ.
4.	ხუციშვილი ანდრეასი	სპორტის სამსახური	558-53-11-80	მ. მ. მ.
5.	ორმაშვილი ი.	საერთაშორისო ცენტრი	599 85-43-99	ი. ორმაშვილი

27



6.	Սալեանի Համահմանում	Եղեղեղեղե Յիշի	599 25 41 47	<u>Ս. Գույ</u>
7.	Քեյրիան յոնի	Գեղեղեղեղե Յիշի Եղեղեղեղե Յիշի	599 85 73 74	<u>Ք. Գույ</u>
8.	Քեյրիան յոնի	Գեղեղեղեղե Յիշի	5-99-25-74-44	<u>Ք. Գույ</u>
9.	Գեղեղեղե յոնի	Գեղեղեղեղե Յիշի	599-85-73-73	<u>Ք. Գույ</u>
10.	Գեղեղեղե յոնի	Գեղեղեղեղե Յիշի	599 85 43 34	<u>Ք. Գույ</u>
11.	Գեղեղեղե յոնի	Գեղեղեղեղե Յիշի	599 85 74 47	<u>Ք. Գույ</u>
12.	Գեղեղեղե յոնի	Գեղեղեղեղե Յիշի	593 23 23 32	<u>Ք. Գույ</u>
13.	Գեղեղեղե յոնի	Գեղեղեղեղե Յիշի	591 05 18 47	<u>Ք. Գույ</u>
14.	Գեղեղեղե յոնի	Գեղեղեղեղե Յիշի	599 85 73 52	<u>Ք. Գույ</u>
15.	Գեղեղեղե յոնի	Գեղեղեղեղե Յիշի	599 85 73 34	<u>Ք. Գույ</u>

16.	manuh jantuwjoran	salah satu orang tua khususnya orang tua	551-20-10-34	m. fudko
17.	3 orang jantuwjoran	orang tua jantuwjoran	577-38-2-37	3. jantuwjoran
18.	manuh jantuwjoran	orang tua jantuwjoran	577-14-11-65	m. fudko
19.	orang tua jantuwjoran	LS. LS. jantuwjoran	555-26-71-67	
20.	orang tua jantuwjoran	orang tua jantuwjoran	577-67-98-57	J. fudko
21.	orang tua jantuwjoran	orang tua jantuwjoran	599-85-73-76	m. fudko
22.	orang tua jantuwjoran	orang tua jantuwjoran	555-53-35-16	6. jantuwjoran
23.	orang tua jantuwjoran	orang tua jantuwjoran	599-85-74-60	J. fudko
24.	orang tua jantuwjoran	orang tua jantuwjoran	599-20-53-55	J. fudko
25.	orang tua jantuwjoran	orang tua jantuwjoran	599-85-73-84	J. fudko