



კულტურული მემკვიდრეობის ზონის კეთილმოწყობა გელათის მონასტერთან

ქვე-პროექტის ბუნებრივ და სოციალურ გარემოზე
ზემოქმედების სკრინინგი და გარემოზე ზემოქმედების
მიმოხილვა

რეგიონალური განვითარების მეორე პროექტი
დაფინანსებული მსოფლიო ბანკის მიერ

ქვე-პროექტის ბუნებრივ და სოციალურ გარემოზე ზემოქმედების სკრინინგი და კლასიფიცირება

ქვე-პროექტი ითვალისწინებს ტურისტული ინფრასტრუქტურისა და წყალმომარაგების სისტემის მოწყობას გელათის მონასტერთან, რომელიც შეტანილია იუნესკოს მსოფლიო კულტურული მემკვიდრეობის ძეგლების სიაში. გელათის მონასტერი მდებარეობს დასავლეთ საქართველოში, იმერეთის რეგიონში, ქ. ქუთაისიდან აღმოსავლეთით 12 კმ-ში. მონასტრამდე მისვლა შესაძლებელია თბილისი-ქუთაისი გზატკეცილით (მანძილი თბილისიდან - 253 კმ).

ქვე-პროექტი მოიცავს:

- გელათის მონასტრის მიმდებარე ტერიტორიაზე ვიზიტორთა ცენტრის მშენებლობას (შენობის ფართობი - 286 მ²; ეზოს ფართობი - 1990 მ²);
- ავტოსადგომის მოწყობას (980 მ²);
- 10 სავაჭრო ჯიხურის მოწყობა (თითოეულის ფართი 2 მ X 1,8 მ);
- არსებული საყრდენი კედლის მოპირკეთებას;
- წყალმომარაგების სისტემის მოწყობას გელათის მონასტრისათვის, ვიზიტორთა ცენტრისა და სოფელ გელათში მცხოვრები 15 ოჯახისათვის;
- ვიზიტორთა ცენტრის შიდა კანალიზაციისა და კანალიზაციის გამწმენდი ნაგებობის მოწყობას.

ვიზიტორთა ცენტრი აშენდება მონასტრის შესასვლელიდან 50 მეტრში, მისასვლელი გზის გასწვრივ. ვიზიტორთა ცენტრი იქნება ერთსართულიანი შენობა საერთო ფართობით 286 მ²; სახურავი მოწყობილი იქნება ბუნებრივად გამწვანებული ბელტებით, შენობის ფასადი მოპირკეთებული იქნება ოთხკუთხა ქვით და ყორე ქვით (გელათის მონასტრის და გალავნის ანალოგი), ფასადზე გამოსული კოლონები შეილესება დეკორატიული ლესვით და შეიღებება მუქ ნაცრისფრად. ვიტრაჟები და ფანჯრები იქნება ალუმინის. შენობის ფასადები განათდება ჰალოგენის სანათებით. ვიზიტორთა ცენტრში მოეწყობა ადმინისტრაციის ოთახი, საინფორმაციო კუთხე, სუვენირების მაღაზია, საგამოფენო სივრცე, ოთახი ექსკურსიამძღოლებისთვის, კაფე, ტუალეტი. შენობა გათბება ელექტროენერგიით.

ვიზიტორთა ცენტრის მიმდებარე ტერიტორია მოპირკეთდება გრანიტის ქვის წყობით. საფეხმავლო გზაზე დაიგება გრანიტის ფილები და მოეწყობა გარე განათების ბოძები.

ავტოსადგომის ტერიტორიაზე დაიგება ასფალტი და მოეწყობა გარე განათება. ავტოსადგომი გათვალისწინებულია 14 ერთეული სატრანსპორტო საშუალებისათვის. გზის გასწვრივ დამონტაჟდება 0,5 მ სიმაღლის ჰალოგენური განათების ბოძები (16 ცალი). ხოლო ავტოსადგომზე განთავსდება სამი, 9 მეტრი სიმაღლის განათების ბოძები.

გელათის სამონასტრო კომპლექსის, ვიზიტორთა ცენტრისა და სოფელ გელათში მცხოვრები 15 ოჯახის წყალმომარაგების მიზნით ქვე-პროექტის ფარგლებში დაგეგმილია სოხასტერის წყაროს კაპტაჟის რეაბილიტაცია და ჭაბურღილის მოწყობა.

სოხასტერის წყარო მდებარეობს გელათის სამონასტრო კომპლექსიდან 2400 მეტრში. რეაბილიტაციის შემდგომ მისი სავარაუდო წარმადობა იქნება 0.03 ლ/წმ-ში. სოხასტერის წყაროს კაპტაჟთან ეწყობა საქლორატორო ქლორიანი კირით 10 მ² ფართის შენობაში. წყაროს კაპტაჟისა და საქლორატოროს ტერიტორია (190 მ²) იღობება ლითონის ღობით.

სოხასტერის წყაროდან წყალი თვითდენადი პოლიეთილენის მილით (2320 მ) მიეწოდება 50 მ³ მოცულობის უჟანგავი ფოლადის რეზერვუარს, რომელიც განთავსდება სამონასტრო კომპლექსიდან 50 მეტრ მანძილზე. რეზერვუარის განთავსების ადგილი (100 მ²) იღობება მავთულბადით.

ამავე რეზერვუარში ჩაედინება წყალი ჭაბურღილიდან, რომლის მოწყობაც დაგეგმილია სამონასტრო კომპლექსიდან 740 მეტრში. ჭაბურღილის სიღრმეა 200 მ, ხოლო სავარაუდო წარმადობა 3 მ³/სთ. ჭაბურღილში მოეწყობა ვერტიკალური ჭაბურღილისათვის განკუთვნილი ტუმბო, რომელიც ამოტუმბვის შედეგად წყალს პოლიეთილენის მილის საშუალებით მიაწვდის 50 მ³ მოცულობის რეზერვუარს. ჭაბურღილის მართვის პუნქტი განთავსდება 10.2 მ² შენობაში. ჭაბურღილისა და მისი მართვის პუნქტის განთავსების ადგილი (150 მ²) იღობება მავთულბადით.

50 მ³ მოცულობის რეზერვუარიდან წყლის მიწოდება მოხდება სამონასტრო კომპლექსისათვის 50 მეტრიანი პოლიეთილენის მილით, რომელიც დასრულდება მონასტრის გალავანთან. ამავე რეზერვუარიდან თვითდენადი პოლიეთილენის მილით (140 მ) წყალი მიეწოდება ვიზიტორთა ცენტრს, ხოლო მეორე 125 მ სიგრძის პოლიეთილენის მილით 25 მ³ მოცულობის უჟანგავი ფოლადის რეზერვუარს, რომელიც მოეწყობა სამონასტრო კომპლექსის გალავნიდან 170 მეტრში. რეზერვუარის განთავსების ადგილი (64 მ²) იღობება მავთულბადით. 25 მ³ მოცულობის რეზერვუარიდან წყლის მიწოდება მოხდება სოფელ გელათში მცხოვრები 15 მოსახლისათვის 670 მეტრი სიგრძის მილით.

ვიზიტორთა ცენტრში კანალიზაცია ეწყობა თვითდენითი გოფირებული პოლიეთილენის საკანალიზაციო მილებით, რომელზეც ეწყობა სათვალთვალო ანაკრები რკინა ბეტონის ჭები. საკანალიზაციო კოლექტორიდან წყალი ჩაედინება ორ, საკანალიზაციო წყლების ბიოლოგიურ გამწმენდ დანადგარში თითოეული წარმადობით 6 მ³/24 სთ. გაწმენდილი საკანალიზაციო წყლების ჩაშვება მოხდება მდ. წყალწითელაში. გამწმენდი დანადგარების დამონტაჟება მოხდება გელათის სამონასტრო კომპლექსიდან 1715 მეტრში და მათი განთავსების ადგილი (160 მ²) შეიღობება.

ქვე-პროექტის ფარგლებში ყველა სამუშაო ხორციელდება გელათის სამონასტრო კომპლექსის, როგორც იუნესკოს სიაში შეტანილი ძეგლის საზღვრების გარეთ. საზღვრის შიგნით მოხდება მხოლოდ ვიზიტორთა ცენტრისათვის სასმელი წყლის მიწოდების მილის მცირე ნაწილის გაყვანა მონასტრის გალავნის გასწვრივ; 50მ³ რეზერვუარიდან 25 მ³-იან რეზერვუარამდე მიმავალი მილის ნაწილის გაყვანა და ტროტუარის მოპირკეთება.

ვიზიტორთა ცენტრის შენობა, ეზო, ავტოსადგომი და სავაჭრო ჯიხურები ეწყობა მიწის ნაკვეთზე, რომელიც რეგისტრირებულია, როგორც სახელმწიფო საკუთრება. მიწის ნაკვეთის მოსარგებლეს სსიპ „საქართველოს კულტურული მემკვიდრეობის დაცვის ეროვნული სააგენტო“. მიწის ნაკვეთი სსიპ საქართველოს კულტურული მემკვიდრეობის დაცვის ეროვნულმა სააგენტომ ერთი წლის ვადით სარგებლობის უფლებით გადასცა სსიპ „საქართველოს მუნიციპალური განვითარების ფონდს“.

ამჟამად ამ ტერიტორიაზე განთავსებული 25.6 მ² ფართის ნაგებობა, რომელიც არ არის ასახული საჯარო რეესტრის ამონაწერში. ნაგებობა არ გამოიყენება რაიმე დანიშნულებით. პროექტის ფარგლებში გათვალისწინებულია ამ ნაგებობის დემონტაჟი. მონასტრის მიმდებარე ტერიტორიაზე მდებარეობს კიდევ ერთი ქვის, შიფერით გადახურული ჯიხური, რომლის დემონტაჟიც ქვე-პროექტით არ არის გათვალისწინებული.

სოხასტერის წყაროს კაპტაჟი ეწყობა სახელმწიფო ტყის ფონდის ტერიტორიაზე. წყალსადენი მილის მარშრუტი მიუყვება არსებულ გრუნტის სატყეო გზას და მხოლოდ ნაწილობრივ ხვდება სახელმწიფო ტყის ფონდის ტერიტორიაზე. საქართველოს მთავრობის 2014 წლის 19 დეკემბრის #2371 განკარგულების თანახმად მუნიციპალური განვითარების ფონდს სპეციალური დანიშნულებით სარგებლობისათვის, კერძოდ წყალმომარაგება-კანალიზაციის სისტემის მოწყობის მიზნით გადაეცა იმერეთის სატყეო სამსახურის ტყიბულის სატყეო უბნის ორპირის სატყეოს 455 მ² მიწის ფართობი (ხე-მცენარეების მოჭრის უფლების გარეშე).

მიწის ნაკვეთები, რომლებზეც განთავსდება 50 მ³-იანი რეზერვუარი, 25 მ³-იანი რეზერვუარი და გამწმენდი ნაგებობები რეგისტრირებულია, როგორც სახელმწიფო საკუთრება.

„გელათის სამონასტრო კომპლექსის ტურისტული და დამხმარე ინფრასტრუქტურის“ საპროექტო დოკუმენტაცია მომზადებულია საქართველოს კულტურული მემკვიდრეობის დაცვის ეროვნული სააგენტოს მიერ და შეთანხმებულია იუნესკოსთან. გელათის სამონასტრო კომპლექსისათვის, ვიზიტორთა ცენტრისათვის და სოფელ გელათში მცხოვრები 15 ოჯახისათვის წყლის მიწოდების სისტემის მოწყობის პროექტი შეთანხმებულია საქართველოს კულტურული მემკვიდრეობის დაცვის სააგენტოსთან.

(A) ზეგავლენის იდენტიფიცირება

<p>აქვს თუ არა ქვე-პროექტს საგრძნობი ზეგავლენა გარემოზე?</p>	<p>ქვე-პროექტს აქვს მცირე უარყოფითი ზემოქმედება ბუნებრივ გარემოზე და მოსალოდნელია, რომ ექნება ხანგრძლივადიანი დადებითი ზეგავლენა სოციალურ გარემოზე.</p>
<p>რაში მდგომარეობს ქვე-პროექტის მნიშვნელოვანი დადებითი და უარყოფითი ზეგავლენა გარემოზე?</p>	<p>გელათის მონასტერი წარმოადგენს UNESCO-ს ნუსხაში შეტანილ მსოფლიო კულტურული მემკვიდრეობის ძეგლს. თუმცა არ არსებობს ძეგლის ისტორიულ ღირებულებაზე ზეგავლენის რისკი, ვინაიდან ქვე-პროექტის ფარგლებში ყველა სამუშაო განხორციელდება გელათის მსოფლიო კულტურული მემკვიდრეობის ძეგლის საზღვარებს გარეთ (საზღვრის შიგნით მოხდება მხოლოდ სასმელი წყლის მილის მცირე მონაკვეთის გაყვანა და ტროტუარის მოპირკეთება).</p> <p>ქვე-პროექტის განხორციელება კულტურული მემკვიდრეობის ძეგლის მიმდებარე ტერიტორიაზე და მის ფარგლებში არ იგეგმება სამუშაოები სამონასტრო კომპლექსში შემავალ სტრუქტურულ ელემენტებთან მიმართებით. შესაბამისად, სამონასტრო კომპლექსის სტრუქტურული მთლიანობის დარღვევის ან კულტურულ-ისტორიულ ღირებულებებზე ზეგავლენის რისკი არის მინიმალური. ვინაიდან ქვე-პროექტი ხორციელდება კულტურული მემკვიდრეობის ძეგლის უშუალო სიახლოვეს, დიდია შემთხვევითი არქეოლოგიური ობიექტების გამოვლენის ალბათობა მიწის სამუშაოების დროს.</p> <p>ტურისტული ინფრასტრუქტურის პროექტის დიზაინი არის სადა. მასალების შემოთავაზებული მორფოლოგია და გამოყენება, როგორც ჩანს, შეხამებული იქნება ბუნებრივ გარემოსთან. ავტოსადგომიდან მონასტრის კარიბჭემდე ეწყობა საფეხმავლო ზონა, რაც უზრუნველყოფს ვიზიტორების უსაფრთხო გადაადგილებას.</p> <p>ტურისტული ინფრასტრუქტურის მოწყობა ხელს შეუწყობს ძეგლის ტურისტული მიმზიდველობის ამაღლებას. ტურისტების რაოდენობის ზრდას ექნება დადებითი სოციალური ზეგავლენა, გააუმჯობესებს რა დასაქმების შესაძლებლობებს.</p>

	<p>ქვე-პროექტის განხორციელება შექმნის ახალ სამუშაო ადგილებს ადგილობრივი მოსახლეობისათვის და გაზრდის მათ შემოსავლებს.</p> <p>გელათის ვიზიტორთა ცენტრის მშენებლობა გააუმჯობესებს ტურისტული მომსახურების ინფრასტრუქტურას და წვლილს შეიტანს იმერეთის რეგიონში ტურიზმზე დაფუძნებული ეკონომიკის და კულტურული მემკვიდრეობის სფეროს განვითარებაში.</p> <p>მოსალოდნელი უარყოფითი ზეგავლენები ბუნებრივ და სოციალურ გარემოზე სავარაუდოდ იქნება ხანმოკლე და ტიპური საშუალო მასშტაბის სარეაბილიტაციო სამუშაოებისათვის მოდიფიცირებულ გარემოში: ხმაური, მტვერი, ვიბრაცია, მანქანა-მექანიზმების გამონაბოლქვი, სამშენებლო ნარჩენების წარმოქმნა, სამანქანო და ფეხით მოსიარულეთა მოძრაობის შეფერხება.</p> <p>სასმელი წყლის მიწოდების რამდენიმე სტრუქტურული ელემენტი (წყაროს კაპტაჟი, საქლორატორი და წყლის მილების მონაკვეთები) განთავსდება სახელმწიფო ტყის ფონდში შემავალ მიწის ნაკვეთებზე, სადაც გვხვდება საქართველოს წითელ ნუსხაში (2006) შეტანილი მცენარეები, როგორცაა კოლხური ბზა და წაბლი. გატარებული იქნება ღონისძიებები, რათა თავიდან იქნეს აცილებული ზიანის მიყენება წითელ ნუსხაში შეტანილი მცენარეებისათვის.</p> <p>ჭაბურღილი და რეზერვუარები, ასევე, საკანალიზაციო წყლების გამწმენდი ნაგებობები, სასმელი წყლის მიწოდებისა და კანალიზაციის მილების ნაწილი განთავსდება მიწის ნაკვეთებზე, რომლებიც არ მიეკუთვნებიან სახელმწიფო ტყის ფონდს. მოსალოდნელია მცენარეული საფარის (ბუჩქნარი, ბალახი) დაზიანება.</p> <p>ტურისტული ნაკადის ზრდამ შეიძლება გამოიწვიოს არაპირდაპირი უარყოფითი ზეგავლენა გარემოზე, როგორცაა ნარჩენების წარმოქმნის ზრდა, ვანდალიზმის რისკი და სხვა.</p> <p>ოპერირების ფაზაში წარმოქმნილი მყარი საყოფაცხოვრებო ნარჩენების და საკანალიზაციო</p>
--	--

	წყლების შესაბამისი მართვით შესაძლებელია გარემოზე ზეგავლენის შემცირება.
შესაძლოა, რომ ქვე-პროექტს ჰქონდეს რაიმე მნიშვნელოვანი ზეგავლენა ადგილობრივ თემებზე ან ზემოქმედების ქვეშ მყოფ სხვა ადამიანებზე?	<p>ქვე-პროექტის განხორციელება არ მოითხოვს კერძო საკუთრებაში არსებული მიწის ნაკვეთების გამოსყიდვას.</p> <p>ქვე-პროექტის განხორციელება ზეგავლენას მოახდენს 39 ადგილობრივ მცირე მოვაჭრეზე, რომლებიც ყიდიან სუვენირებსა და ადგილობრივ პროდუქტებს. მოსალოდნელია აღნიშნული საქმიანობის შეწყვეტა. აღნიშნულიდან გამომდინარე მომზადდა და განხორციელდა განსახლების სამოქმედო გეგმა საქართველოს კანონმდებლობისა და არანებაყოფლობითი განსახლების შესახებ მსოფლიო ბანკის 4.12 უსაფრთხოების პოლიტიკის, ასევე რეგიონული განვითარების პროექტის განსახლების პოლიტიკის ჩარჩო დოკუმენტის შესაბამისად.</p> <p>ხანგრძლივადიანი სოციალური ზეგავლენა იქნება დადებითი (ტურისტული ნაკადის ზრდა, კერძო სექტორის მოზიდვა ტურიზმის სექტორში ინვესტირებისათვის (სასტუმროები, რესტორნები, სავაჭრო და გასართობი ადგილები და სხვა).</p>

(B) შემარბილებელი ღონისძიებები

განხილული იქნა ალტერნატივები ქვე-პროექტის დიზაინისას?	განხილული იქნა ავტოსადგომისა და სხვა სტრუქტურული ელემენტების განლაგების ადგილების ალტერნატივები და შეირჩა ოპტიმალური ვარიანტი.
რა შემარბილებელი ღონისძიებებია განსაზღვრული?	მშენებლობის ფაზაში მოსალოდნელი უარყოფითი ზეგავლენები შესაძლოა შემცირდეს შემდეგი ღონისძიებების გატარებით: სამშენებლო ადგილის შემოსაზღვრა, მოძრაობის მართვა, მანქანა-დანადგარების შესაბამისი მოვლა, სამუშაო დროის დაცვა, სამშენებლო ნარჩენების განთავსება ოფიციალურად შეთანხმებულ ადგილას. ნიადაგის ზედა ფენა მოიჭრება, შესაბამისად დასაწყობდება და გამოყენებული იქნება ტერიტორიის აღდგენისა

	<p>და ლანდშაფტის მოწყობისათვის. ზედაპირულ და გრუნტის წყლებზე ქლორის შემცველი ნარჩენი წყლის ზეგავლენა, რომელიც წარმოიქმნება ახლად დამონტაჟებული წყალმომარაგების სისტემის დეზინფექციის შედეგად, შემცირდება ქლორიანი წყლის ნეიტრალიზებით გადაღვრამდე.</p> <p>ვიზიტორთა ცენტრის, მონასტრისა და მოსახლეობისათვის უსაფრთხო სასმელი წყლის მიწოდების მიზნით მოხდება მისი დაქლორვა. დამონტაჟდება საკანალიზაციო წყლების ბიოლოგიური გამწმენდი მოწყობილობა, რათა თავიდან იქნეს აცილებული დაბინძურება ვიზიტორთა ცენტრის საკანალიზაციო წყლებით. სამშენებლო საქმიანობების განხორციელების მიმდებარე ტერიტორიებზე არსებული წითელ ნუსხაში შეტანილი ხეები მოინიშნება, შემოიფარგლება და თავიდან იქნება აცილებული მათი დაზიანება.</p> <p>მიწის სამუშაოების დროს არქეოლოგიური ობიექტის გამოვლენის შემთხვევაში, კონტრაქტორმა დაუყონებლივ უნდა შეწყვიტოს სამუშაოები და მიაწოდოს ინფორმაცია მუნიციპალური განვითარების ფონდს, რომელიც, თავის მხრივ, დაუყონებლივ აწვდის ინფორმაციას კულტურისა და ძეგლთა დაცვის სამინისტროს. სამუშაოების განახლება შესაძლებელი იქნება მხოლოდ კულტურისა და ძეგლთა დაცვის სამინისტროდან წერილობითი თანხმობის მიღების შემდგომ.</p>
<p>წინა მსგავსი ქვე-პროექტების განხორციელებიდან მიღებული რა გამოცდილება იქნა გათვალისწინებული პროექტის დიზაინში?</p>	<p>ტურისტული ინფრასტრუქტურის თავდაპირველ დიზაინში შეტანილი იქნა ცვლილებები იუნესკოს სამრჩევლო ორგანოს ICOMOS International-ის რეკომენდაციების შესაბამისად.</p>

<p>იყვნენ თუ არა ჩართულნი დაინტერესებული თემები? ქვე-პროექტის პროექტირებისას სათანადოდ მოხდა თუ არა მათი ინტერესებისა და ცოდნის გათვალისწინება?</p>	<p>ქვე-პროექტის გარემოსდაცვითი მიმოხილვისა და ბუნებრივ და სოციალურ გარემოზე ზემოქმედების მართვის გეგმის საჯარო განხილვა ჩატარდა 2015 წლის 4 მარტს. შეხვედრის ოქმი თანდართულია.</p>
---	--

(C) ქვე-პროექტის კლასიფიცირება

სკრინინგის შედეგებზე დაყრდნობით,

ქვე-პროექტი კლასიფიცირდა, როგორც გარემოსდაცვითი კატეგორია:

A

B

C

გარემოსდაცვითი სკრინინგის დასკვნა:

1. ქვე-პროექტი უარყოფილია
2. ქვე-პროექტი მიღებულია

რისკების შეფასები საფუძველზე ქვე-პროექტი საჭიროებს:

1. მცირე სამშენებლო და სარეაბილიტაციო სამუშაოებისათვის გარემოზე ზემოქმედების მართვის საკონტროლო ცხრილის შევსებას
2. გარემოზე ზემოქმედების მიმოხილვის მომზადებას, რომელიც მოიცავს გარემოზე ზემოქმედების მართვის გეგმას

სოციალური ზემოქმედების სკრინინგი

ინფორმაცია სოციალური ზემოქმედების სკრინინგისათვის		კი	არ
1	არის თუ არა ინფორმაცია ქვე-პროექტის განხორციელებისათვის საჭირო მიწის ნაკვეთების კუთვნილების, მფლობელობისა და სარგებლობის შესახებ ხელმისაწვდომი და გადამოწმებადი? (სკრინინგი დაუსრულებლად ჩაითვლება თუ აღნიშნული ინფორმაცია ხელმისაწვდომი არ არის)	✓	
2	ქვე-პროექტის განხორციელება გამოიწვევს თუ არა ხელმისაწვდომობის შემცირებას სამეურნეო რესურსებზე, როგორცაა მიწა, საძოვარი, წყალი, კომუნალური მომსახურება, საჯარო სივრცე ან სხვა რესურსებზე, რომლებზეც მოსახლეობა არის დამოკიდებული?	✓	
3	იწვევს თუ არა ქვე-პროექტის განხორციელება ცალკეული პირების ან ოჯახების განსახლებას ან მოითხოვს თუ არა მიწის ნაკვეთის/ნაკვეთების (მუდმივ ან დროებით საჯარო ან კერძო საკუთრებაში არსებულის) შესყიდვას?		✓
4	გამოიწვევს თუ არა ქვე-პროექტის განხორციელება მოსავლის, ხეხილის და შინამეურნეობის ინფრასტრუქტურის (როგორცაა დამხმარე ნაგებობები, ღობე, არხი, ბეღელი, გარე საპირფარეშოები, სამზარეულო და ა.შ.) დროებით ან მუდმივ დანაკარგს?		✓
<p>თუ ზემოთ დასმულ ნებისმიერ კითხვაზე პასუხი არის „დიახ“ (გარდა პირველი კითხვისა) მაშინ უნდა ამოქმედდეს უსაფრთხოების პოლიტიკა OP/BP 4.12 არანებაყოფლობითი განსახლება, ხოლო შემარბილებელი ღონისძიებები უნდა განხორციელდეს OP/BP 4.12 -ს და განსახლების პოლიტ-კის ჩარჩო დოკუმენტის მიხედვით.</p>			
კულტურული რესურსების უსაფრთხოების სკრინინგის ინფორმაცია		დიახ	არა
5	საჭიროებს თუ არა ქვე-პროექტის განხორციელება მიწის სამუშაოებს ისტორიული, არქეოლოგიური ან კულტურული მემკვიდრეობის ობიექტების სიახლოვეს?	✓	
<p>თუ პასუხი მე-5 კითხვაზე არის „დიახ“ , მაშინ გამოყენებული უნდა იქნას მსოფლიო ბანკის უსაფრთხოების პოლიტიკა OP/BP 4.11 - ფიზიკური კულტურული რესურსები და შემთხვევით აღმოჩენილი ობიექტების მართვა უნდა განხორციელდეს OP/BP 4.11-ით და გარემოზე ზემოქმედების მართვის ჩარჩო დოკუმენტით განსაზღვრული პროცედურების შესაბამისად.</p>			

ვიზიტორთა ცენტრის შენობა, ეზო, ავტოსადგომი და სავაჭრო ჯიხურები ეწყობა მიწის ნაკვეთზე, რომელიც რეგისტრირებულია, როგორც სახელმწიფო საკუთრება. მიწის ნაკვეთის მოსარგებლეს სსიპ „საქართველოს კულტურული მემკვიდრეობის დაცვის ეროვნული სააგენტო“. მიწის ნაკვეთი სსიპ საქართველოს კულტურული მემკვიდრეობის დაცვის ეროვნულმა სააგენტომ“ ერთი წლის ვადით სარგებლობის უფლებით გადასცა სსიპ „საქართველოს მუნიციპალური განვითარების ფონდს“.

ამჟამად ამ ტერიტორიაზე განთავსებული 25.6 მ² ფართის ნაგებობა, რომელიც არ არის ასახული საჯარო რეესტრის ამონაწერში. ნაგებობა არ გამოიყენება რაიმე დანიშნულებით. პროექტის ფარგლებში გათვალისწინებულია ამ ნაგებობის დემონტაჟი. მონასტრის მიმდებარე ტერიტორიაზე მდებარეობს კიდევ ერთი ქვის, შიფერით გადახურული ჯიხური, რომლის დემონტაჟიც ქვე-პროექტით არ არის გათვალისწინებული.

სოხასტერის წყაროს კაპტაჟი ეწყობა სახელმწიფო ტყის ფონდის ტერიტორიაზე. წყალსადენი მილის მარშრუტი მიუყვება არსებულ გრუნტის სატყეო გზას და მხოლოდ ნაწილობრივ ხვდება სახელმწიფო ტყის ფონდის ტერიტორიაზე. საქართველოს მთავრობის 2014 წლის 19 დეკემბრის #2371 განკარგულების თანახმად მუნიციპალური განვითარების ფონდს სპეციალური დანიშნულებით სარგებლობისათვის, კერძოდ წყალმომარაგება-კანალიზაციის სისტემის მოწყობის მიზნით გადაეცა იმერეთის სატყეო სამსახურის ტყიბულის სატყეო უბნის ორპირის სატყეოს 455 მ² მიწის ფართობი (ხე-მცენარეების მოჭრის უფლების გარეშე).

მიწის ნაკვეთები, რომლებზეც განთავსდება 50 მ³-იანი რეზერვუარი, 25 მ³-იანი რეზერვუარი და გამწმენდი ნაგებობები რეგისტრირებულია, როგორც სახელმწიფო საკუთრება.

ქვე-პროექტის განხორციელება ზეგავლენას მოახდენს 39 ადგილობრივ მცირე მოვაჭრეზე, რომლებიც ყიდიან სუვენირებსა და ადგილობრივ პროდუქტებს. მოსალოდნელია აღნიშნული საქმიანობის შეწყვეტა. აღნიშნულიდან გამომდინარე მომზადდა განხორციელდა განსახლების სამოქმედო გეგმა საქართველოს კანონმდებლობისა და არანებაყოფლობითი განსახლების შესახებ მსოფლიო ბანკის 4.12 უსაფრთხოების პოლიტიკის, ასევე რეგიონული განვითარების პროექტის განსახლების პოლიტიკის ჩარჩო დოკუმენტის შესაბამისად.

გარემოზე ზემოქმედების მიმოხილვა და

გარემოზე ზემოქმედების მართვის გეგმა

1. შესავალი

1.1 ფონური ინფორმაცია

საქართველოს მთავრობამ 2010 წლის 25 ივნისს დაამტკიცა საქართველოს რეგიონული განვითარების 2010-2017 წწ. სახელმწიფო სტრატეგია (მთავრობის დადგენილება #172), რომელიც მომზადდა საქართველოს რეგიონული განვითარებისა და ინფრასტრუქტურის სამინისტროს მიერ. სტრატეგიის მთავარი მიზანია ხელშემწყობი გარემოს შექმნა რეგიონების სოციალურ-ეკონომიკური განვითარებისთვის და ცხოვრების დონის ამაღლება. აღნიშნული მიზანი მიღწეული უნდა იქნეს დაბალანსებული სოციალ-ეკონომიკური განვითარებით, გაზრდილი კონკურენტულობით და რეგიონების სოციალურ-ეკონომიკური განვითარების დონის გათანაბრებით.

იმერეთში არსებული ტურისტული და სასოფლო-სამეურნეო პოტენციალის უკეთ გამოყენებისათვის და შიდა სოციალურ-ეკონომიკური უთანასწორობის შესამცირებლად, საქართველოს მთავრობამ თხოვნით მიმართა მსოფლიო ბანკს იმერეთის რეგიონული განვითარებისათვის ფინანსური მხარდაჭერის თაობაზე. საქართველოს მთავრობისა და მსოფლიო ბანკის მიერ ერთობლივად მომზადდა რეგიონული განვითარების მეორე პროექტი და მსოფლიო ბანკის მიერ გამოყოფილი იქნა სესხი მისი განხორციელებისათვის.

ქვე-პროექტი „კულტურული მემკვიდრეობის ზონის კეთილმოწყობა გელათის მონასტერთან“ არის რეგიონული განვითარების მეორე პროექტის ნაწილი, რომელიც მომზადდება, განიხილება, დამტკიცდება და განხორციელდება საქართველოს კანონმდებლობისა და მსოფლიო ბანკის პოლიტიკების შესაბამისად.

გელათის მონასტრის კულტურული მემკვიდრეობის ზონის კეთილმოწყობის ქვე-პროექტის ღირებულებაა 1 514 788,92 ლარი.

განხორციელების საფუძველია: საქართველოს მთავრობისა და მსოფლიო ბანკს შორის სასესხო ხელშეკრულება; პროექტის განხორციელების ხელშეკრულება მსესხებელსა და მუნიციპალური განვითარების ფონდს შორის; გელათის მონასტრთან კულტურული მემკვიდრეობის ზონის კეთილმოწყობის ქვე-პროექტის განხორციელების შესახებ საინვესტიციო დაფინანსების ხელშეკრულება მუნიციპალური განვითარების ფონდს, და ტყიბულის მუნიციპალიტეტსა და საქართველოს კულტურული მემკვიდრეობის ზონების კეთილმოწყობის ქვეპროექტის განხორციელების შესახებ.

1.2 ინსტიტუციონალური ჩარჩო

საქართველოს მუნიციპალური განვითარების ფონდი არის საჯარო სამართლის იურიდიული პირი, რომლის მიზანია ხელი შეუწყოს ადგილობრივი თვითმმართველობის ორგანოების ინსტიტუციონალურ და ფინანსურ შესაძლებლობათა გაძლიერებას, ადგილობრივ ინფრასტრუქტურასა და მომსახურებაში სახსრების ინვესტირებას, ადგილობრივი მოსახლეობის ძირითადი ეკონომიკური და სოციალური მომსახურების მდგრად საფუძველზე გაუმჯობესებას. მუნიციპალური განვითარების ფონდი არის რეგიონული განვითარების მეორე პროექტის განმახორციელებელი ორგანიზაცია და პასუხისმგებელია

მის ყოველდღიურ მართვაზე, გარემოსდაცვითი და სოციალური უსაფრთხოების პოლიტიკის განხორციელების ჩათვლით.

მუნიციპალური განვითარების ფონდი ამზადებს და მსოფლიო ბანკს წარუდგენს რეგიონული განვითარების პროექტის ფარგლებში ქვე-პროექტების შეფასების ანგარიშებს, რომელთაც თან ერთვის ქვე-პროექტის გარემოსდაცვითი და სოციალური უსაფრთხოების დოკუმენტები, როგორცაა გარემოზე ზემოქმედების მიმოხილვა გარემოზე ზემოქმედების მართვის გეგმასთან ერთად ან გარემოზე ზემოქმედების მართვის გეგმა, რომელიც მომზადებულია მცირე სამშენებლო და სარეაბილიტაციო სამუშაოების გარემოსდაცვითი ღონისძიებების საკონტროლო სიის გამოყენებით, ასევე, საჭიროების შემთხვევაში, განსახლების სამოქმედო გეგმას.

საქართველოს კულტურული მემკვიდრეობის დაცვის ეროვნული სააგენტო პასუხისმგებელია ობიექტის მიღებაზე, ექსპლუატაციასა და მოვლა-პატრონობაზე.

1.3 კანონმდებლობა და რეგულირებები

გარემოზე ზემოქმედების ნებართვის შესახებ საქართველოს კანონის თანახმად (2008), ქვე-პროექტი არ საჭიროებს გარემოზე ზემოქმედების შეფასებას და გარემოზე ზემოქმედების ნებართვას.

ქვე-პროექტი უნდა განხორციელდეს მსოფლიო ბანკის უსაფრთხოების შემდეგი პოლიტიკების შესაბამისად:

- გარემოზე ზემოქმედების შეფასების პოლიტიკა (OP/BP 4.01)
- არანებაყოფლობითი განსახლების პოლიტიკა (OP/BP 4.12)
- ფიზიკური კულტურული რესურსების პოლიტიკა (OP/BP 4.12)

აღნიშნული უსაფრთხოების პოლიტიკებისა და რეგიონული განვითარების მეორე პროექტის გარემოზე ზემოქმედების მართვის ჩარჩო დოკუმენტის შესაბამისად ქვე-პროექტი კლასიფიცირდა B(+) კატეგორიად და საჭიროებს გარემოზე ზემოქმედების მიმოხილვისა და გარემოზე ზემოქმედების მართვის გეგმის მომზადებას.

2. ქვე-პროექტის აღწერა

ქვე-პროექტი ითვალისწინებს ტურისტული ინფრასტრუქტურისა და წყალმომარაგების სისტემის მოწყობას გელათის მონასტერთან, რომელიც შეტანილია იუნესკოს მსოფლიო კულტურული მემკვიდრეობის ძეგლების სიაში. გელათის მონასტერი მდებარეობს დასავლეთ საქართველოში, იმერეთის რეგიონში, ქ. ქუთაისიდან აღმოსავლეთით 12 კმ-ში. მონასტრამდე მისვლა შესაძლებელია თბილისი-ქუთაისი გზატკეცილით (მანძილი თბილისიდან - 253 კმ).

ქვე-პროექტი მოიცავს:

- გელათის მონასტრის მიმდებარე ტერიტორიაზე ვიზიტორთა ცენტრის მშენებლობას (შენობის ფართობი - 286 მ²; ეზოს ფართობი - 1990 მ²);
- ავტოსადგომის მოწყობას (980 მ²);
- 10 სავაჭრო ჯიხურის მოწყობა (თითოეულის ფართი 2 მ X 1,8 მ);

- არსებული საყრდენი კედლის მოპირკეთებას;
- წყალმომარაგების სისტემის მოწყობას გელათის მონასტრისათვის, ვიზიტორთა ცენტრისა და სოფელ გელათში მცხოვრები 15 ოჯახისათვის;
- ვიზიტორთა ცენტრის შიდა კანალიზაციისა და კანალიზაციის გამწმენდი ნაგებობის მოწყობას.

ვიზიტორთა ცენტრი აშენდება მონასტრის შესასვლელიდან 50 მეტრში, მისასვლელი გზის გასწვრივ. ვიზიტორთა ცენტრი იქნება ერთსართულიანი შენობა საერთო ფართობით 286 მ²; სახურავი მოწყობილი იქნება ბუნებრივად გამწვანებული ბელტებით, შენობის ფასადი მოპირკეთებული იქნება ოთხკუთხა ქვით და ყორე ქვით (გელათის მონასტრის და გალავნის ანალოგი), ფასადზე გამოსული კოლონები შეიღესება დეკორატიული ლესვით და შეიღებება მუქ ნაცრისფრად. ვიტრაჟები და ფანჯრები იქნება ალუმინის. შენობის ფასადები განათდება ჰალოგენის სანათებით. ვიზიტორთა ცენტრში მოეწყობა ადმინისტრაციის ოთახი, საინფორმაციო კუთხე, სუვენირების მაღაზია, საგამოფენო სივრცე, ოთახი ექსკურსიამდლოლებისთვის, კაფე, ტუალეტი. შენობის გათბება ელექტროენერგიით.

ვიზიტორთა ცენტრის მიმდებარე ტერიტორია მოპირკეთდება გრანიტის ქვის წყობით. საფეხმავლო გზაზე დაიგება გრანიტის ფილები და მოეწყობა გარე განათების ბოძები.

ავტოსადგომის ტერიტორიაზე დაიგება ასფალტი და მოეწყობა გარე განათება. ავტოსადგომი გათვალისწინებულია 14 ერთეული სატრანსპორტო საშუალებისათვის. გზის გასწვრივ დამონტაჟდება 0,5 მ სიმაღლის ჰალოგენური განათების ბოძები (16 ცალი). ხოლო ავტოსადგომზე განთავსდება სამი, 9 მეტრი სიმაღლის განათების ბოძები.

გელათის სამონასტრო კომპლექსის, ვიზიტორთა ცენტრისა და სოფელ გელათში მცხოვრები 15 ოჯახის წყალმომარაგების მიზნით ქვე-პროექტის ფარგლებში დაგეგმილია სოხასტერის წყაროს კაპტაჟის რეაბილიტაცია და ჭაბურღილის მოწყობა.

სოხასტერის წყარო მდებარეობს გელათის სამონასტრო კომპლექსიდან 2400 მეტრში. წყაროს კაპტაჟი საჭიროებს გაწმენდას და რეაბილიტაციას. რეაბილიტაციის შემდგომ მისი სავარაუდო წარმადობა იქნება 0.03 ლ/წმ-ში. სოხასტერის წყაროს კაპტაჟთან ეწყობა საქლორატორო ქლორიანი კირით 10 მ² ფართის შენობაში. წყაროს კაპტაჟისა და საქლორატოროს ტერიტორია (190 მ²) იღობება ლითონის ღობით.

სოხასტერის წყაროდან წყალი თვითდენადი პოლიეთილენის მილით (2320 მ) მიეწოდება 50 მ³ მოცულობის უჟანგავი ფოლადის რეზერვუარს, რომელიც განთავსდება სამონასტრო კომპლექსიდან 50 მეტრ მანძილზე. რეზერვუარის განთავსების ადგილი (100 მ²) იღობება მავთულბადით.

ამავე რეზერვუარში ჩაედინება წყალი ჭაბურღილიდან, რომლის მოწყობაც დაგეგმილია სამონასტრო კომპლექსიდან 740 მეტრში. ჭაბურღილის სიღრმეა 200 მ, ხოლო სავარაუდო წარმადობა 3 მ³/სთ. ჭაბურღილში მოეწყობა ვერტიკალური ჭაბურღილისათვის განკუთვნილი ტუმბო, რომელიც ამოტუმბვის შედეგად წყალს პოლიეთილენის მილის საშუალებით მიაწვდის 50 მ³ მოცულობის რეზერვუარს. ჭაბურღილის მართვის პუნქტი

განთავსდება 10.2 მ² შენობაში. ჭაბურღილისა და მისი მართვის პუნქტის განთავსების ადგილი (150 მ²) იღობება მავთულბადით.

50 მ³ მოცულობის რეზერვუარიდან წყლის მიწოდება მოხდება სამონასტრო კომპლექსისათვის 50 მეტრიანი პოლიეთილენის მილით, რომელიც დასრულდება მონასტრის გალავანთან. ამავე რეზერვუარიდან თვითდენადი პოლიეთილენის მილით (140 მ) წყალი მიეწოდება ვიზიტორთა ცენტრს, ხოლო მეორე 125 მ სიგრძის პოლიეთილენის მილით 25 მ³ მოცულობის უჟანგავი ფოლადის რეზერვუარს, რომელიც მოეწყობა სამონასტრო კომპლექსის გალავნიდან 170 მეტრში. რეზერვუარის განთავსების ადგილი (64 მ²) იღობება მავთულბადით. 25 მ³ მოცულობის რეზერვუარიდან წყლის მიწოდება მოხდება სოფელ გელათში მცხოვრები 15 მოსახლისათვის 670 მეტრი სიგრძის მილით.

ვიზიტორთა ცენტრში კანალიზაცია ეწყობა თვითდენითი გოფირებული პოლიეთილენის საკანალიზაციო მილებით, რომელზეც ეწყობა სათვალთვალ ანაკრები რკინა ბეტონის ჭები. საკანალიზაციო კოლექტორიდან წყალი ჩაედინება ორ, საკანალიზაციო წყლების ბიოლოგიურ გამწმენდ დანადგარში თითოეული წარმადობით 6 მ³/24 სთ. გაწმენდილი საკანალიზაციო წყლების ჩაშვება მოხდება მდ. წყალწითელაში. გამწმენდი დანადგარების დამონტაჟება მოხდება გელათის სამონასტრო კომპლექსიდან 1715 მეტრში და მათი განთავსების ადგილი (160 მ²) შეიღობება.

ფუნქციონირების დაწყებამდე ახლად დამონტაჟებული წყალმომარაგების სისტემა გაირეცხება და დეზინფექცირდება, რისთვისაც მოხდება სისტემის შევსება სადეზინფექციო ხსნარით (ჩვეულებრივ დაქლორვით). სამშენებლო სამუშაოები, ისევე როგორც ახალი მილების ტესტირება და დეზინფექცია განხორციელდება საქართველოში მოქმედი ნორმების შესაბამისად.

ქვე-პროექტის ფარგლებში ყველა სამუშაო ხორციელდება გელათის სამონასტრო კომპლექსის, როგორც იუნესკოს სიაში შეტანილი ძეგლის საზღვრების გარეთ. საზღვრის შიგნით მოხდება მხოლოდ ვიზიტორთა ცენტრისათვის სასმელი წყლის მიწოდების მილის მცირე ნაწილის გაყვანა მონასტრის გალავნის გასწვრივ; 50მ³ რეზერვუარიდან 25 მ³-იან რეზერვუარამდე მიმავალი მილის ნაწილის გაყვანა და ტროტუარის მოპირკეთება.

„გელათის სამონასტრო კომპლექსის ტურისტული და დამხმარე ინფრასტრუქტურის“ საპროექტო დოკუმენტაცია მომზადებულია საქართველოს კულტურული მემკვიდრეობის დაცვის ეროვნული სააგენტოს მიერ და შეთანხმებულია იუნესკოსთან. გელათის სამონასტრო კომპლექსისათვის, ვიზიტორთა ცენტრისათვის და სოფელ გელათში მცხოვრები 15 ოჯახისათვის წყლის მიწოდების სისტემის მოწყობის პროექტი შეთანხმებულია საქართველოს კულტურული მემკვიდრეობის დაცვის სააგენტოსთან.

3. არსებული გარემო

გელათის მონასტერი მდებარეობს ტყიბულის მუნიციპალიტეტში. ჩრდილო-აღმოსავლეთით ტყიბულის მუნიციპალიტეტი ესაზღვრება ამბროლაურის მუნიციპალიტეტს, სამხრეთით - თერჯოლის, აღმოსავლეთით - ჭიათურის, ხოლო დასავლეთით - წყალტუბოს მუნიციპალიტეტები. ტყიბულის მუნიციპალიტეტის ფართობია 470 კმ². თბილისიდან დაშორებულია 264 კმ-ით, ხოლო ქუთაისიდან - 42 კმ-ით.

ტყიბულის მუნიციპალიტეტი მდებარეობს ქვემო იმერეთში, ზღვის დონიდან 600-800 მეტრ სიმაღლეზე. რელიეფი მთაგორიანია. მუნიციპალიტეტი ხასიათდება საკმაოდ ნოტიო ზღვის კლიმატით, ზომიერი, შედარებით თბილი ზამთარით და ცხელი ზაფხულით. იანვრის საშუალო ტემპერატურაა 5,3°C, ხოლო აგვისტოსი - 23,3°C. ნალექების საშუალო წლიური რაოდენობა შეადგენს 1380 მმ (უახლოესი მეტეოროლოგიური სადგურის (ქუთაისის აეროპორტი) მონაცემების მიხედვით).

ტყიბულის მუნიციპალიტეტი მდებარეობს მდინარე ტყიბულას (მდ. ყვირილას მარჯვენა შენაკადი) ორივე ნაპირზე. მუნიციპალიტეტის ტერიტორიაზე არსებული მდინარეებია ლეხიდარი, ძუსა, მალარა-ჭიშურა, წყალწითელა, რომლებიც მიეკუთვნებიან მდ. რიონის აუზს. ქვე-პროექტის განხორციელების ადგილთან უახლოესი მდინარე წყალწითელა არის მდ. ყვირილას მარჯვენა შენაკადი. მისი სიგრძეა 49 კმ, აუზის ფართობი 221 კმ². საზრდოობს უმთავრესად წვიმის წყლით. საშუალო წლიური ჩამონადენი არის 7.56 მ³/წმ.

რეგიონის ნიადაგები მრავალფეროვანია. მდ. რიონის გასწვრივ, დაბლობ ადგილებში გავრცელებულია ალუვიური ნიადაგები, დაბლობის შემადღებულ ადგილებში ძირითადად ჭარბობს სუბტროპიკული ეწერი ნიადაგები, ხოლო მთისწინებში - ყვითელმიწა ნიადაგები. რეგიონის მთიან ნაწილში ჩრდილოეთისკენ გავრცელებულია ყვითელ-ყომრალი ნიადაგები.

რეგიონში წარმოდგენილია სუბტროპიკული ნოტიო ვაკისა და მთისწინების, ასევე მთის ტყიანი ლანდშაფტები. არატყიანი მდელოები ძირითადად გამოიყენება საძოვრებად.

ქვე-პროექტის განხორციელების ადგილის მიმდებარე ტერიტორია დაფარულია შერეული ფოთლოვანი ტყით, სადაც გავრცელებული სახეობებია: რცხილა, წიფელი, მუხა, კუნელი, გარკვეულ მონაკვეთებზე: წიფელი, ცაცხვი, თელა, წაბლი, ბზა, წყავი. მათგან წაბლი და ბზა შეტანილია საქართველოს წითელ ნუსხაში. მონასტრის გალავნის მიმდებარე ტერიტორიაზე არის კაკლის ხეები, რომლებიც ასევე შეტანილია საქართველოს წითელ ნუსხაში.

ტყეში გავრცელებულია მგელი, მელა, ტურა, კვერნა, კურდღელი, ტყის თაგვი.

მუნიციპალიტეტში არის ქვანახშირის, დიპტოლიტური და ნახშიროვანი ფიქლების, ქალცედონის, ბარიტის, მარმარილოს, ბაზალტის, გიშერის საბადოები.

ტყიბულის მუნიციპალიტეტში 48 დასახლებაა, მათ შორის 1 ქალაქია. 2012 წლის მონაცემებით მუნიციპალიტეტის მოსახლეობა 30 100 ადამიანს შეადგენს. სოფლად ცხოვრობს 15 600 კაცი. მოსახლეობის შესავლის ძირითადი წყაროებია სამთო-მოპოვებითი სამუშაოები, სოფლის მეურნეობა, ვაჭრობა.

ტყიბულის მუნიციპალიტეტში სასოფლო-სამეურნეო სავარგულებს უკავია 11 700 ჰა (საერთო ფართობის 23%). ტყეს უჭირავს 29 183 ჰა.

სოფელი გელათი, რომლის სიახლოვეს მდებარეობს გელათის მონასტერი, მიეკუთვნება კურსების თემს. სოფელი მდებარეობს ოკრიბის ქვაბულში, მდინარე წყალწითელას მარცხენა მხარეს, ზღვის დონიდან 400 მეტრ სიმაღლეზე. 2002 წლის აღწერით სოფელში ცხოვრობს 861 კაცი. სოფელში არის ამბულატორია და საჯარო სკოლა, ასევე რკინიგზის სადგური რიონ-ტყიბულის ხაზზე.

ტყიბულის მუნიციპალიტეტის მშენებელთა გელათის მონასტერი, რომელიც შეტანილია იუნესკოს მსოფლიო მემკვიდრეობის ნუსხაში. აქვე მახლობლად არის მოწამეთის სამონასტრო კომპლექსი. მუნიციპალიტეტის ტერიტორიაზე მდებარეობს მუხურას ჩანჩქერის და ცუცხვათის მღვიმოვანის ბუნების ძეგლები.

გელათი მონასტერი - აღწერა და ისტორია

გელათის სამონასტრო კომპლექსი დაარსებულია დავით აღმაშენებლის მიერ 1106 წელს, როცა დაიწყო ღვთისმშობლის სახელობის მთავარი ტაძრის მშენებლობა. სამონასტრო კომპლექსი მოიცავს კარგად შემონახულ ისტორიულ ძეგლებს, რომლებიც თარიღდება მე-12-13 საუკუნეებით. კომპლექსში შედის ღვთისმშობლის სახელობის, წმინდა გიორგისა და წმინდა ნიკოლოზის სახელობის ტაძრები, ასევე სამრევლო და აკადემია. მონასტერში არის რამდენიმე, მე-18-19 საუკუნეებში აშენებული საცხოვრებელი სახლი. სამონასტრო კომპლექსს გარს აკრავს დაბალი ქვის კედელი ორი კარიბჭით. მათგან აღმოსავლეთის კარიბჭე არის ამჟამინდელი შესასვლელი, ხოლო სამხრეთის კარიბჭე იყო ძირითადი მთავარი შესასვლელი.

კომპლექსის ძირითადი ტაძარი არის ღვთისმშობლის სახელობის, რომელიც მდებარეობს კომპლექსის ცენტრში. მისგან აღმოსავლეთით მდებარეობს უფრო მცირე, წმინდა გიორგის სახელობის ტაძარი, ხოლო დასავლეთით - წმინდა ნიკოლოზის სახელობის ორსართულიანი ეკლესია და მის უკან აკადემიის შენობა. ძირითადი ტაძრის ჩრდილო-დასავლეთით გადმოედინება წყარო, რომლის თავზეც აღმართულია სამრევლო. ეს ძეგლები ქმნიან ერთიან სრულყოფილ არქიტექტურულ ანსამბლს, რომლის მთავარი ელემენტია ღვთისმშობლის სახელობის ტაძარი. სხვა შენობებთან ერთად მონასტერი ჩანს ერთიან მხატვრულ სახედ.

მნიშვნელოვანია მონასტრის არქიტექტურა, მოზაიკა, ფრესკული მხატვრობა, ისევე, როგორც ლითონის ნაკეთობები და მინანქარი. გელათის ფრესკული ფერწერა თარიღდება მე-12-მე-17 საუკუნეებით და წარმოადგენს ქართული მონუმენტური მხატვრობის თავისებურ მუზეუმს. გელათი იყო არა მარტო მონასტერი, არამედ წარმოადგენდა მეცნიერებისა და განათლების მნიშვნელოვან ცენტრს. გელათის აკადემია იყო საქართველოს უმნიშვნელოვანესი კულტურული ცენტრი. გელათის სამონასტრო კომპლექსი და მისი არქიტექტურა არის ქართული კულტურის ბრწყინვალე ნიმუში, უნიკალური კულტურული საგანძური, შესანიშნავი, მაღალმხატვრული ღირებულების მქონე ძეგლების იშვიათი კოლექცია, რომლებიც ქმნიან ერთიან ანსამბლს.

გელათის სამონასტრო კომპლექსს გარს აკრავს ქვის გალავანი. ამჟამად შესასვლელი მდებარეობს აღმოსავლეთ ნაწილში. თუმცა თავდაპირველად მონასტრამდე მისასვლელი გზა მიდიოდა სამხრეთით მდებარე კარიბჭემდე, სადაც დაკრძალულია დავით აღმაშენებელი.

კარიბჭეზე ჰკიდია რკინის ჭიშკარი, რომელიც დემეტრე პირველმა (1125-1156) ჩამოიტანა განჯიდან, განჯის ალების აღსანიშნავად. საუკუნეების მანძილზე სამხრეთ კარიბჭე რამდენჯერმე აღდგინეს, ბოლოს კი დახურეს.

მთავარი ტაძრის ჩრდილოეთით მდებარე წყაროს თავზე, მე-12 საუკუნეში დაიდგა ქვის ოთხი თაღოვანი სვეტი, რომლის თავზეც მე-13 საუკუნეში დაიდგა ღია თაღოვანი სამრეკლო.

აკადემიის შენობა აშენდა დავით აღმაშენებლის მეფობის დროს. ეს საკმაოდ დიდი შენობა განათებულია ფართო თაღოვანი სარკმლებით. თავდაპირველად შენობაში იყო სამი შესასვლელი აღმოსავლეთიდან (მათგან ერთი ამჟამად ამოშენებულია). მე-14 საუკუნის დასაწყისში ცენტრალურ ნაწილში აშენდა მოჩუქურთმებული კარიბჭე. აკადემიის კედლები იყო მოხატული. კედლების გასწვრივ განთავსებულია ქვის სკამები. გარდა ლექციებისა, აკადემიაში იმართებოდა დისკუსიები, საზეიმო მიღებები, რამაც გამოიწვია მთავარი შესასვლელისა და ფართო ფანჯრებით კარგად განათებული დარბაზის მოწყობა, საიდანაც იშლება ხეობის შესანიშნავი ხედი. გვიან შუა საუკუნეების შემდგომ, როდესაც გელათის აკადემიამ ფუნქციონირება შეწყვიტა, შენობა გამოიყენებოდა სატრაპეზოდ.

4. ქვე-პროექტის პოტენციური ზეგავლენების ანალიზი

4.1 მშენებლობის ფაზა

4.1.1 სოციალური ზეგავლენა

- **სოციალური საკითხების ზოგადი მომიხილვა:** სოციალურ გარემოზე მნიშვნელოვანი ზეგავლენა, როგორცაა ადგილობრივი დემოგრაფიული სტრუქტურის შეცვლა, ახალმოსახლეების ნაკადი, მეორადი განვითარება, დასაქმების შესაძლებლობები და აივ ინფექცია შიდსისა და სხვა გადამდები დაავადებების გავრცელებასთან დაკავშირებული რისკების გაზრდა, მოსალოდნელი არ არის.
- **განსახლების საკითხები:** ქვე-პროექტი არ ითვალისწინებს კერძო საკუთრებაში არსებული მიწის ნაკვეთების შესყიდვას, არ არის მოსალოდნელი პერმანენტული ზეგავლენა კერძო ან იჯარით გაცემულ სასოფლო-სამეურნეო მიწებზე. ქვე-პროექტის განხორციელება ზეგავლენას მოახდენს 34 ადგილობრივ მცირე მოვაჭრეზე, რომლებიც ყიდიან სუვენირებსა და ადგილობრივ პროდუქტებს. მოსალოდნელია, რომ აღნიშნული საქმიანობის შეწყვეტა. განსახლების სამოქმედო გეგმა მომზადდა საქართველოს კანონმდებლობის, მსოფლიო ბანკის არანებაყოფლობითი განსახლების უსაფრთხოების პოლიტიკის (OP/WB 4.12) და რეგიონული განვითარების მეორე პროექტის განსახლების პოლიტიკის ჩარჩო დოკუმენტის შესაბამისად.
- **დასაქმების შესაძლებლობის შექმნა:** მოსალოდნელია შეზღუდული და დროებითი დადებითი ზეგავლენა მშენებლობის ფაზაში და მცირე ოპერირების ფაზაში.
- **ხმაურთან, გამონაბოლქვთან და ვიბრაციასთან დაკავშირებული ჯანმრთელობის საკითხები:** შეზღუდული და დროებითი.
- **სატრანსპორტე მოძრაობის დარღვევა:** ქვე-პროექტთან დაკავშირებული სატრანსპორტო მოძრაობების შედეგად, დროებით შეიზღუდება ადგილობრივი სატრანსპორტო მოძრაობა.
- **უსაფრთხოება და წვდომა:** ქვე-პროექტის ფარგლებში სამუშაოების მიმდინარეობა გარკვეულწილად შეაფერხებს მონასტრამდე თავისუფალ გადაადგილებას, როგორც ტრანსპორტისათვის, ისე ფეხით მოსიარულეთათვის.

4.1.2 ზეგავლენა ფიზიკურ კულტურულ მემკვიდრეობაზე

გელათის სამონასტრო კომპლექსი შეტანილია იუნესკოს მსოფლიო კულტურული მემკვიდრეობის ნუსხაში. ქვე-პროექტის ფარგლებში სამუშაოები განხორციელდება სამონასტრო კომპლექსისა, და გელათის მსოფლიო კულტურული მემკვიდრეობის ზონის გარეთ (წყალმომარაგების მილის მხოლოდ მცირე მონაკვეთები განთავსდება ზონის საზღვრებს შიგნით). არ იგეგმება მონასტრის შენობის სტრუქტურული ელემენტებზე ინტერვენცია. აქედან გამომდინარე უარყოფითი ზეგავლენა ძეგლის სტრუქტურულ მთლიანობასა და მის ისტორიულ ღირებულებაზე მოსალოდნელი არ არის.

სარეაბილიტაციო და სამშენებლო სამუშაოების შედეგად, განსაკუთრებით მიწის ექსკავაციის სამუშაოების დროს, არქეოლოგიური ობიექტების აღმოჩენის შემთხვევაში, სამუშაოები უნდა შეწყდეს დაუყოვნებლივ და აღნიშნულის შესახებ ეცნობოს მუნიციპალური განვითარების ფონდსა და კულტურისა და ძეგლთა დაცვის სამინისტროს. სამუშაოების განახლება შესაძლებელ იქნება მხოლოდ კულტურული მემკვიდრეობის დაცვის ეროვნული სააგენტოს ნებართვის საფუძველზე.

სამშენებლო სამუშაოები ზეგავლენა ბერების ცხოვრებაზე იქნება დროებითი და შეზღუდული.

4.1.3 ზეგავლენა ბუნებრივ გარემოზე

სამშენებლო მასალებისა და ნარჩენების არასწორმა მართვამ, შენახვამ, გამოყენებამ და საბოლოო განთავსებამ შეიძლება გამოიწვიოს სამშენებლო ტერიტორიასა და მის მიმდებარედ წყლისა და ნიადაგის დაბინძურების რისკი. მანქანა-დანადგარების არასწორმა მოვლა-პატრონობამ და საწვავით გამართვამ ასევე შეიძლება გამოიწვიოს მიწისა და, გარკვეულწილად, წყლის (სეზონური ნიაღვრები) დაბინძურების რისკი, თუმცა, ამ უკანასკნელის ალბათობა მცირეა.

ნიადაგის დაბინძურება

ქვე-პროექტის ფარგლებში დაგეგმილი სამუშაოებით დაბინძურების პოტენციური წყაროები შეიძლება იყოს:

- დიზელის საწვავი, ზეთები, სამუხრუჭე სითხე, ანტიფრიზი (დაღვრა/გაჟონვა მანქანა/დანადგარებიდან);
- ცემენტი, ბეტონი და სხვა დამაბინძურებლები;
- სამშენებლო ნარჩენები (შესაფუთი მასალები, ქვები, ხრეში, ცემენტის, ბეტონის, ხის და სხვა მასალების ნარჩენები).

წყლის დაბინძურება

წყლების დაბინძურება შეიძლება მოხდეს სხვადასხვა წყაროებიდან:

- საწვავის, ზეთების ან სხვა სახიფათო ნივთიერებების დაღვრა, განსაკუთრებით საწვავით გამართვის ან მანქანა-დანადგარების შეკეთების სამუშაოების დროს;
- ექსკავაციის შედეგად წარმოქმნილი შლამიანი წყლებით;
- სანიაღვრე წყლებში არსებული შლამით;
- მანქანა-დანადგარების გარეცხვისას;
- დაბინძურებული მიწის ან გრუნტის წყლების ზემოქმედებით;
- ზედაპირულ და/ან გრუნტის წყლებზე ქლორის შემცველი ნარჩენი წყლით, რომელიც წარმოიქმნება ახლად დამონტაჟებული წყალმომარაგების სისტემის დეზინფექციის შედეგად.

მოსალოდნელია დაღვრების სწრაფი ჩადინება წყლის ობიექტებში, რის შემდეგაც ძნელი იქნება დაბინძურების ლოკალიზება, და გაიზრდება ქვემო დინებაში უფრო დიდი ფართობის დაბინძურების რისკი. ამიტომ მნიშვნელოვანია ლოკალიზების ღონისძიებების დაუყოვნებლივ გატარება წყლის დაბინძურების რისკის წარმოქმნის შემთხვევაში.

ნიადაგის ნაყოფიერი ფენის მოხსნის შემდგომ გაშიშვლებული გრუნტი წვიმიან ამინდში შეიძლება ჩაირეცხოს სამუშაოების განხორციელების ადგილიდან.

ჰაერის დაბინძურება და ხმაური

ჰაერის დაბინძურების სავარაუდო ზეგავლენა მცირეა. ჰაერის დაბინძურება შეიძლება გამოიწვიოს მანქანა-დანადგარების მოძრაობამ/მუშაობამ ქვე-პროექტის ტერიტორიაზე და მასალების/ნარჩენების ტრანსპორტირებისას. ზემოქმედების წყაროები შეიძლება იყოს:

- მძიმე ტექნიკის მუშაობით გამოწვეული ხმაური და ვიბრაცია;

- გამონაბოლქვი (სატრანსპორტო საშუალებებიდან, ბულდოზერებისაგან, ექსკავატორებისაგან);
- მტვერი.

სამშენებლო ნარჩენები

ინერტული სამშენებლო ნარჩენები

სამშენებლო სამუშაოებისას მოსალოდნელია შემდეგი სახის ინერტული სამშენებლო ნარჩენების წარმოქმნა:

- ბუნებრივი მასალები (გრუნტი, ქვები);
- არასახიფათო ნივთიერებებით დაბინძურებული ნიადაგი;
- არსებული შენობის დაშლის შედეგად წარმოქმნილი ინერტული მასალები.

არასახიფათო სამშენებლო ნარჩენები

არასახიფათო სამშენებლო ნარჩენები შეიძლება მოიცავდეს შესაფუთ მასალას და რკინის (ჯართი, მავთული) ნარჩენებს, რომელთა წარმოქმნა მცირე ოდენობითაა მოსალოდნელი.

სახიფათო სამშენებლო ნარჩენები

მოსალოდნელია მცირე რაოდენობით სახიფათო ნარჩენების წარმოქმნა მანქანა-დანადგარების ტექნიკური მომსახურების სამუშაოების შედეგად, როგორცაა:

- თხევადი საწვავი;
- ზეთები, ჰიდრავლიკური სითხე;
- ქიმიურ ნივთიერებების, მაგ. ანტიფრიზი;
- დაბინძურებული ნიადაგი;
- გაჟონვის საწინააღმდეგო მასალები, რომლებიც გამოყენებული იქნა ზეთისა და ქიმიური ნივთიერებების შესაწოვად;
- მანქანის/ძრავის ფილტრის კარტრიჯები;
- ზეთიანი ტილოები, ნახმარი ფილტრები, დაბინძურებული ნიადაგი და ა.შ.

ტრანსპორტთან დაკავშირებული ზეგავლენა

შესაძლოა ადგილი იქნეს შემდეგი სახის ზეგავლენებს: სატრანსპორტო საცობების წარმოქმნა, ჰაერის დაბინძურება გამონაბოლქვით, გზების ატალახება, ტრანსპორტის საწვავით გამართვის ან ტექნიკური მომსახურების დროს დაბინძურება.

ნიადაგის ნაყოფიერი ფენის დაკარგვა მისი მოჭრის გამო

ნიადაგის საფარის ზედა ფენის დანაკარგებს მისი მოჭრის შედეგად შეიძლება ადგილი ექნეს მისი არასწორის შენახვისა და რეკულტივაციის შედეგად გადარეცხვის გამო.

პოტენციური ზეგავლენა მცენარეულ საფარზე, ფაუნასა და ლანდშაფტზე

წყალმომარაგების სისტემის ზოგიერთი ელემენტი (წყაროს კაპტაჟი, საქლორატორი, მილების მონაკვეთები) განთავსდება სახელმწიფო ტყის ფონდის მიწაზე, ტყით დაფარულ ტერიტორიაზე, სადაც გვხვდება საქართველოს წითელ ნუსხაში შეტანილი სახეობები, როგორცაა, მაგალითად, კოლხური ბზა. საქართველოს წითელ ნუსხაში შეტანილი მცენარეების დაზიანების (განსაკუთრებით მათი ფესვთა სისტემის) დაზიანების აცილების მიზნით უნდა განხორციელდეს სპეციალური ღონისძიებები.

ჭაბურღილი, რეზერვუარების, საკანალიზაციო წყლების გამწმენდი ნაგებობა განთავსდება არა სატყეო ფონდის მიწებზე, თუმცა, სამუშაოების შედეგად გარკვეულწილად დაზიანდება მცენარეული საფარი (ბალახოვანი საფარი, ბუჩქნარი).

ქვე-პროექტის განხორციელების ტერიტორიაზე არ გვხვდება საქართველოს კანონმდებლობით ან საერთაშორისო შეთანხმებებით დაცული ცხოველთა სახეობები. აღნიშნული ადგილი არ არის მნიშვნელოვანი ცხოველთა მიგრაციის, გამოკვების ან გამოზამთრების თვალსაზრისით.

ქვე-პროექტის დიზაინით არ არის გათვალისწინებული არსებული ლანდშაფტის მნიშვნელოვანი სახეცვლილება.

4.2 ოპერირების ფაზა

ტურისტული ინფრასტრუქტურა (მათ შორის გარე წყალმომარაგება-კანალიზაციის სისტემა) გადაეცემა საქართველოს კულტურული მემკვიდრეობის დაცვის ეროვნულ სააგენტოს, რომელიც პასუხისმგებელი იქნება მის გამართულ ფუნქციონირებასა და მოვლა-პატრონობაზე.

„სასარგებლო წიაღისეულის მოპოვების ლიცენზიის გაცემის წესისა და პირობების შესახებ დებულების დამტკიცების თაობაზე“ საქართველოს მთავრობის 2005 წლის 11 აგვისტოს #136 დადგენილების შესაბამისად კულტურული მემკვიდრეობის დაცვის ეროვნულმა სააგენტომ, როგორც წყალმომარაგების სისტემის ოპერირებაზე პასუხისმგებელმა პირმა, უნდა მოიპოვოს ლიცენზია მიწისქვეშა მტკნარი წყლის რესურსით სარგებლობისათვის და დაიცვას ლიცენზიით განსაზღვრული პირობები.

ვიზიტორთა ცენტრის ფუნქციონირებასთან დაკავშირებული პოტენციური ზეგავლენებია:

- ტურისტული ნაკადის ზრდა გამოიწვევს ნარჩენების წარმოქმნისა და ხმაურის დონის ზრდას;
- კულტურული მემკვიდრეობის ძეგლის მიმდებარე ტერიტორიაზე გაიზრდება სატრანსპორტო მოძრაობა, რაც, თავის მხრივ, გამოიწვევს ხმაურისა და გამონახობის გაზრდას, საჭირო გახდება ტრანსპორტის უსაფრთხო მოძრაობის უზრუნველყოფის გაძლიერება;
- მონასტერის ტერიტორიაზე ტურისტული ტურების განხორციელებისას შეიძლება წარმოიქმნას კონფლიქტები ადგილობრივ ტრადიციებთან და რელიგიური ხასიათის შეზღუდვებთან.

სასმელი წყლის დაქლორვის პოტენციური რისკები უკავშირდება დაქლორვის პროცესის დარღვევას, როდესაც:

- ხდება კირ ქლორის არასათანადო ტრანსპორტირება, შენახვა და გამოყენება, რაც ზიანს მიაყენებს პერსონალის ჯანმრთელობას და გამოიწვევს კირ ქლორის დოზის გადაჭარბებას სასმელ წყალში.
- დაქლორვის პროცესის შეჩერება.

დადებითი სოციალური ზეგავლენა უკავშირდება ტურისტული ინფრასტრუქტურის გაზრდას, რასაც დასაქმების მხრივ დადებითი გავლენა ექნება ადგილობრივი მოსახლეობაზე.

5. შემარბილებელი ღონისძიებები

გარემოზე ზემოქმედების მართვის გეგმა მომზადებული იქნა, რათა უზრუნველყოს გარემოზე ქვე-პროექტის უარყოფითი ზეგავლენის მინიმუმადე შემცირება.

5.1 სამშენებლო ფაზა

კონტრაქტორს მოეთხოვება:

1. სამშენებლო მასალის მოპოვება მხოლოდ ლიცენზირებული მომწოდებლისგან.
2. თუ კონტრაქტორს სურვილი აქვს მასალა მოიპოვოს კარიერიდან ან მდინარის კალაპოტიდან (ვიდრე ეს მასალები შეისყიდოს სხვა მომწოდებლისგან), მაშინ მან ინერტული მასალების ამოღებაზე უნდა მოიპოვოს ლიცენზია.
3. თუ კონტრაქტორს სურს ამუშაოს თავისი ასფალტის ქარხანა (ვიდრე შეისყიდოს ეს მასალა სხვა მომწოდებლისგან) ასეთ შემთხვევაში მან უნდა მოიპოვოს გარემოზე ზემოქმედების ნებართვა.
4. თუ კონტრაქტორს სურს აამუშაოს საკუთარი ბეტონის ქარხანა (ვიდრე შეისყიდოს ეს მასალა სხვა მომწოდებლისგან) ასეთ შემთხვევაში მან უნდა მოამზადოს ატმოსფერული ჰაერის დაბინძურების სტაციონარული წყაროს ინვენტარიზაციის ტექნიკური ანგარიში და შეათანხმოს საქართველოს გარემოსა და ბუნებრივი რესურსების დაცვის სამინისტროსთან.
5. სამშენებლო ნარჩენების განთავსება უნდა მოხდეს უახლოეს მუნიციპალურ ნაგავსაყრელზე წერილობითი შეთანხმების საფუძველზე ან მუნიციპალიტეტის მიერ გამოყოფილ და ზედამხედველ კომპანიასთან შეთანხმებულ ადგილზე. წარმოდგენილი უნდა იქნეს შეთანხმებულ ადგილზე ნარჩენების განთავსების დამადასტურებელი დოკუმენტები.
6. სამუშაოების დაწყებამდე კონტრაქტორმა მუნიციპალური განვითარების ფონდში უნდა წარადგინოს ზემოთ მითითებული დოკუმენტები.
7. GOST და SNIP ნორმების დაცვა.

სამშენებლო პროცესში გათვალისწინებული უნდა იქნას რიგი შეზღუდვები და შემამსუბუქებელი ზომები:

1. იკრძალება ტექნიკის და მოწყობილობების შეტანა მონასტრის ტერიტორიაზე;
2. ტექნიკის მოძრაობა ნებადართულია მხოლოდ წინასწარ შეთანხმებული მარშრუტით;
3. შეზღუდულია ტრანსპორტის მოძრაობის მაქსიმალური დასაშვები სიჩქარე;
4. შეზღუდულია ტექნიკის მოძრაობის სიხშირე;
5. სამშენებლო ადგილზე იკრძალება სახიფათო ნარჩენების უკონტროლო შენახვა;
6. სამშენებლო ადგილიდან ყოველდღიურად უნდა იქნეს გატანილი საყოფაცხოვრებო ნარჩენები;

7. ქვე-პროექტის ტერიტორიის მიმდებარედ არსებული, საქართველოს „წითელ ნუსხაში“ შეტანილი ხე-მცენარეები უნდა იქნეს მონიშნული, შემოფარგლული, მათი ფესვთა სისტემა დაცული და თავიდან უნდა იქნეს აცილებული ამ მცენარეთა დაზიანება;
8. სამშენებლო სამუშაოების პროცესში განსაკუთრებით კი მიწის ექსკავაციისას, რაიმე არქეოლოგიური ობიექტის აღმოჩენის შემთხვევაში, სარეაბილიტაციო სამუშაოები უნდა შეჩერდეს, აღნიშნულის შესახებ დაუყოვნებლივ უნდა ეცნობოს მუნიციპალური განვითარების ფონდსა და კულტურისა და ძეგლთა დაცვის სამინისტროს და სამუშაოები განახლდეს მხოლოდ შესაბამისი ნებართვის საფუძველზე.

ხმაური

ხმაური არის სამშენებლო სამუშაოებისთვის დამახასიათებელი ერთერთი ზეგავლენა.

ქვე პროექტის ადგილისთვის გარემოსდაცვით მოთხოვნებთან შესაბამისობა განსაკუთრებით მნიშვნელოვანია, რადგანაც ის მოიცავს მძიმე მანქანებით მძიმე ტვირთის ტრანსპორტირებას და საკმაოდ ინტენსიურ სატრანსპორტო მოძრაობას კულტურული მემკვიდრეობის ძეგლის სიახლოვეს. განსაკუთრებულ ზომების და სატრანსპორტე შეზღუდვების უგულვებელყოფა გამოიწვევს სერიოზულ ზიანს.

ხმაურის შესამცირებლად შემდეგი ზომები იქნება გამოყენებული:

- მძიმე ტექნიკის მოძრაობის შერჩეული მარშრუტი მაქსიმალურად იქნება დაშორებული ისტორიული ძეგლიდან.
- განისაზღვრება მანქანების მოძრაობის ნებადართული ინტენსივობა და სიჩქარე.
- ინერტული მასალების და სხვა სამშენებლო მასალების ტრანსპორტირებისას მარშრუტი უნდა იყოს შეთანხმებული შესაბამის რეგიონალურ სამსახურებთან, რაც ხელს შეუწყობს, რომ ადგილი არ ჰქონდეს გზების სატვირთო ავტომობილებით გადატვირთვას და ნებადართული სატრანსპორტე მოძრაობის ინტენსივობის დარღვევას.
- შეიზღუდება მაქსიმალური სიჩქარე კულტურული მემკვიდრეობის ძეგლის სიახლოვეს გავლისას.
- გამოყენებულ იქნება ტექნიკის სათანადო კონტროლი და მოვლა-შენახვის პრაქტიკა, რათა ადგილი არ ექნეს დაზიანებული ნაწილების შედეგად ხმაურის დონის გაზრდას;
- ნებადართულია მანქანების და მძიმე ტექნიკის დაუტვირთავი მუშაობა. სათანადო მაცუჩები უნდა იქნეს გამოყენებული.
- სამუშაოები უნდა განხორციელდეს მხოლოდ დღის საათებში.

დაბინძურების პრევენცია

წყლების/ ნიადაგის დაბინძურების პრევენციისთვის სამშენებლო ადგილზე უნდა განხორციელდეს შემდეგი ღონისძიებები:

- არ უნდა იქნეს დაშვებული მანქანების მოძრაობა კალაპოტებში;

- მანქანა-დანადგარები უნდა შემოწმდეს რეგულარულად, რათა არ მოხდეს საწვავის ან საპოხი მასალის გაჟონვა. მანქანა-დანადგარების მუშაობისას მინიმუმამდე უნდა შემცირდეს საწვავის/ზეთების დაღვრის/გაჟონვის რისკები; მანქანების ტექნიკური მომსახურება, შეკეთება, რეცხვა, საცხის მოშორება შესაძლებელია ამისათვის სპეციალურად გამოყოფილ ადგილზე, შესაბამისი საფარით და საწრეტით. მანქანების ტექნიკური მომსახურების ადგილები უნდა განთავსდეს მდინარის კალაპოტიდან 50 მეტრში;
- საპოხი მასალა, საწვავი და გამხსნელები უნდა ინახებოდეს და მათი გამოყენება მოხდეს მხოლოდ გამოყოფილ ადგილზე, შესაბამისი საფარით და საწრეტით; აღნიშნული მასალების შენახვა აკრძალულია კულტურული მემკვიდრეობის ძეგლის ახლოს; მასალების შენახვის ადგილი უნდა იქნეს გადახურული;
- სამშენებლო მოედანზე ხელმისაწვდომი უნდა იყოს დაღვრის შემთხვევაში შემკავებელი მასალები (სორბენტები, ქვიშა, ნახერხი);
- არ უნდა მოხდეს ცემენტის ან ბეტონის ნარჩენების ჩარეცხვა/ჩაყრა ნებისმიერ წყლის ობიექტში.

ახლად დამონტაჟებული მილსადენების და რეზერვუარების გარეცხვა და დეზინფექციის შემდგომ სადეზინფექციო ხსნარი, კონტრაქტორის მიერ, უნდა განეიტრალდეს გარემოში გაშვებამდე, რათა თავიდან იქნას აცილებული ხმელეთის ან წყლის ორგანიზმებზე ზემოქმედება. ქლორით დეზინფექციებისას ეს შესაძლებელია ნატრიუმის ჰიდროსულფატის გამოყენებით, რომლის დოზა ზუსტად უნდა იქნეს შერჩეული. კონტრაქტორის მიერ ნეიტრალიზირებული წყლის გარემოში გაშვება შეთანხმდება ადგილობრივ მუნიციპალიტეტთან.

გრუნტის და ქვა ღორღის გატანა

ნარჩენი ქვები, გრუნტი ან ღორღი შესაძლოა გამოყენებული იქნეს ადგილობრივი მაცხოვრებლების მიერ. გამოუყენებელი ნარჩენი ქვების, გრუნტის ან ღორღის საბოლოო განთავსება უნდა მოხდეს მუნიციპალიტეტის გამგეობასთან წერილობით შეთანხმებულ ადგილზე.

ნარჩენების მართვა

ნარჩენები უნდა განთავსდეს უახლოეს მუნიციპალურ ნაგავსაყრელზე შპს „მყარი ნარჩენების მართვის კომპანიასთან“ წერილობითი შეთანხმების საფუძველზე. კონტრაქტორის მიერ მგფ-ში წარმოდგენილი უნდა იქნეს შეთანხმებულ ადგილზე ნარჩენების განთავსების დამადასტურებელი დოკუმენტები.

საყოფაცხოვრებო ნარჩენები, როგორცაა საკვების ნარჩენები, პლასტმასისა და მინის ბოთლები და ა.შ. უნდა შეგროვდეს სპეციალურად გამოყოფილი პერსონალის მიერ და მოთავსდეს კონტეინერებში. საყოფაცხოვრებო ნარჩენების განთავსება უნდა მოხდეს უახლოეს მუნიციპალურ ნაგავსაყრელზე.

ის პერსონალი რომელიც ჩართულია სახიფათო და არასახიფათო ნარჩენების მართვაში სპეციალურ ტრენინგს გაივლის ნარჩენების მართვასა და შენახვაში.

იკრძალება ნარჩენების დაწვა.

მტვერი და გამონაბოლქვი

მანქანა-დანადგარები უნდა იყოს გამართულ მდგომარეობაში, რომ არ მოხდეს მუშა-ხელისა და ადგილობრივი მოსახლეობის შეწუხება გამონაბოლქვით. უნდა განხორციელდეს მანქანა-დანადგარების რეგულარული ტექნიკური მომსახურება, გაუმართაობის გამო გამონაბოლქვის გაზრდის თავიდან ასაცილებლად.

მშრალ პირობებში, როცა შესაძლოა წარმოიშვას მტვერის დიდი რაოდენობა, გატარებული უნდა იქნეს შემდეგი ზომები:

- მასალებისა და ნარჩენების ჩამოტვირთვა წყლის გამაფრქვევლების გამოყენებით;
- სამშენებლო მასალების და ყრილების გადახურვა;
- ტრასპორტირება მხოლოდ დადგენილ მარშრუტით და სიჩქარის შემცირება; ტრანსპორტირება არ უნდა მოხდეს პიკის საათებში;
- მასალებისა და ნარჩენების ტრანსპორტირება უნდა მოხდეს დახურული ტრანსპორტით. სამშენებლო ტერიტორია უნდა მოირწყას;
- მუშები აღჭურვილი უნდა იქნენ მტვერისაგან პერსონალური დაცვის საშუალებებით;
- დემონტაჟის სამუშაოების დროს ტერიტორია უნდა დატენიანდეს ან დამონტაჟდეს მტვერის შემაკავებლები;
- გარემო (ტროტუარები, გზები) თავისუფალი უნდა იყოს წარმოქმნილი ნამსხვრევებისაგან.

ნიადაგის ნაყოფიერი ფენის მოხსნა, შენახვა და აღდგენა

სამუშაოების დაწყებამდე კონტრაქტორმა უნდა უზრუნველყოს ნიადაგის ნაყოფიერი ფენის მოხსნა და მისი შენახვა სპეციალურად გამოყოფილ ადგილას. დასაწყობებული ნიადაგის ხარისხი დაცული უნდა იქნას გაუარესებისაგან, გადარეცხვისაგან, გაბნევისაგან და სამუშაოების დასრულების შემდგომ გამოყენებული იქნეს მიზნობრივად.

ნიადაგის ნაყოფიერი ფენის მოხსნა არ შეიძლება თუ გაყინულია მიწის ზედა ფენა, ასევე წვიმიან ამინდში, ან თუ ნიადაგი გაჯერებულია ან მისი მოხსნა გამოიწვევს სტრუქტურის დარღვევას.

ნიადაგის ნაყოფიერი ფენის დასაწყობება უნდა მოხდეს არაუმეტეს 2 მეტრი სიმაღლის გროვებად, რომლის გვერდის დახრილობის კუთხე არ აღემატება 45^o-ს. ნიადაგის დასაწყობების ადგილის შერჩევისას გათვალისწინებული უნდა იქნეს შემდეგი:

- დასაწყობების ადგილი ისე უნდა იყოს შერჩეული, რომ არ მოხდეს ნიადაგის ნაყოფიერი ფენის ჩამოშლა, დატკეპვნა ტექნიკის მოძრაობის შედეგად, ასევე დაბინძურება სხვა მასალებით.
 - ნიადაგის ნაყოფიერი ფენა გამოყოფილი უნდა იქნეს გრუნტისაგან (ნიადაგის ქვედა ფენისაგან);
 - დაუშვებელია ნიადაგის დასაწყობება მდინარიდან/წყლის ნაკადებიდან 25 მეტრზე ნაკლებ მანძილზე, ადგილმდებარეობის ტოპოგრაფიის თავისებურების გათვალისწინებით;

- დაუშვებელია ნიადაგის დასაწყობება ადგილებში, რომლის დატბორვის რისკიც არსებობს.
- საჭიროების შემთხვევაში კონტრაქტორმა უნდა განახორციელოს დასაწყობებული ნიადაგის ეროზიის საწინააღმდეგო ღონისძიებები, როგორცაა ეროზიის საწინააღმდეგო საფარის მოწყობა, ზედაპირის დატკეპნა და/ან დაგრუნტვა. დასაწყობებული ნიადაგი დაცული უნდა იქნეს წყლის ნაკადით ჩარეცხვისაგან ბერმების ან მისი ექვივალენტის მოწყობით გროვების ირგვლივ, საჭიროებისამებრ.
- დასაწყობებული ნიადაგი გამოყენებული უნდა იქნეს ტერიტორიის რეკულტივაციისათვის სამუშაოების დასრულებისთანავე.

გრუნტის (ქვე-ნიადაგის) დასაწყობება

გრუნტის ქვედა ფენის დასაწყობება უნდა მოხდეს არა უმეტეს 3 მ სიმაღლის გროვებად, რომელთა გვერდების დახრილობის კუთხე არ აღემატება 60°-ს. ამასთან, გათვალისწინებული უნდა იქნეს შემდეგი:

- დასაწყობების ადგილი იმგვარად უნდა იქნეს შერჩეული, რომ არ მოხდეს მისი დატკეპნა ტექნიკის მოძრაობის შედეგად ან დაბინძურება სხვა მასალებით;
- გრუნტი გამოყოფილი უნდა იქნეს ნიადაგის ნაყოფიერი ფენისაგან.
- გარშემო ფართობზე.

მიმდებარე ლანდშაფტის და მცენარეების დაცვა

სამშენებლო საქმიანობების განხორციელების ადგილებსა და მიმდებარედ არსებული, საქართველოს წითელ ნუსხაში შეტანილი მცენარეები უნდა იქნეს მონიშნული და შემოსაზღვრული ღობით, მათი ფესვთა სისტემა უნდა იქნეს დაცული დაზიანებისაგან, ასევე თავიდან უნდა იქნეს აცილებული წითელ ნუსხაში შეტანილი მცენარეების დაზიანება.

სამშენებლო საქმიანობების მიმდებარედ არსებულ მცენარეებზე ზეგავლენა უნდა იქნეს შემცირებული შესაბამისი ღონისძიებების გატარებით, რომელიც მოიცავს (მაგრამ არ შემოიფარგლება) შემდეგ ღონისძიებებს:

- ხეების ირგვლივ ნიადაგის ძლიერ დატკეპვნის ასაცილებლად საფარის გამოყენება;
- ხეების შემოღობვა;
- სამშენებლო სამუშაოები უნდა გაკონტროლდეს ყველა ხის მახლობლად. ხეებთან არ უნდა განთავსდეს მძიმე მასალები ან ტექნიკა, ხოლო ტრანსპორტის მოძრაობა უნდა გაკონტროლდეს
- ნებისმიერი ხე, რომელიც დაზიანდება ან მოიჭრება ან გახმება მშენებლობის შედეგად, მგფ-თან შეთანხმებით უნდა იქნას ჩანაცვლებული სათანადო რაოდენობის ნერგებით;
- ტრანსპორტის მოძრაობა მკაცრად უნდა იქნეს შეზღუდული მისასვლელი გზების ფარგლებში, უნდა მოეწყოს სატრანსპორტო საშუალებებისათვის მოსახვევი ჯიბეები;

- ყველა მომუშავეს მკაცრად უნდა აეკრძალოს მცენარეული მასალების მოპოვება, ნარჩენების გადაყრა ან სხვა ნებისმიერი ქმედება, რომელიც ზიანს მიაყენებს მიმდებარე ლანდშაფტს.

შემარბილებელი ზომები სამშენებლო ადგილის უსაფრთხო ხელმისაწვდომობისთვის

ეროვნული ნორმების შესაბამისად კონტრაქტორი უზრუნველყოფს სამშენებლო ადგილის სათანადოდ დაცვას და მშენებლობასთან დაკავშირებული სატრანსპორტო მოძრაობის დარეგულირებას. ეს მოიცავს (მაგრამ არ შემოიფარგლება) შემდეგ ღონისძიებებს:

- გზის მაჩვენებლების, გამაფრთხილებელი ნიშნების, ბარიერების განთავსებას. სამშენებლო ტერიტორია იქნება მკაფიოდ შესამჩნევი, ხოლო პოტენციური რისკების შესახებ მოხდება საზოგადოების გაფრთხილება.
- ვიზიტორებისთვის უნდა მოეწყოს ალტერნატიული უსაფრთხო ტროტუარი;
- სამშენებლო ადგილები და ყველა თხრილი უნდა იქნეს შემოღობილი და სათანადოდ დაცული არანებდართული შესვლისაგან, განსაკუთრებით ბავშვებისთვის;
- უნდა მოეწყოს სათანადო განათება და განთავსდეს უსაფრთხოების ნიშნები.
- მოხდება სამუშაო საათების ადგილობრივ სატრანსპორტო მოძრაობის სქემასთან მორგება, მასალებისა და ნარჩენების ტრანსპორტირება არ უნდა მოხდეს პიკის საათებში ან პირუტყვის გადაადგილების დროს. .

5.2 ექსპლუატაციის ფაზა

ვიზიტორთა გაზრდილი რაოდენობის შედეგად წარმოქმნილი ნაჩენების გაზრდილი რაოდენობის სათანადო მართვისთვის გატარებული უნდა იქნეს შემდეგი ღონისძიებები:

კონტეინერების განთავსება. განსათავსებელი კონტეინერების რაოდენობა და მოცულობა დამოკიდებულია შემდეგ ფაქტორებზე: ტურისტების მოსალოდნელი რაოდენობა; ტერიტორიის ფართობი, მისასვლელი გზის არსებობა. გამოთვლებზე დაყრდნობით მოსალოდნელი 300 ტურისტისთვის უნდა განთავსდეს 1.1 მ³ მოცულობის მეტალის კონტეინერი. მხედველობაში უნდა იქნას მიღებული რომ მანძილი კონტეინერებს შორის არ უნდა აჭარბებდეს 50 მეტრს. თუ ვერ მოხდება ზემოთ ნახსენები მოთხოვნების დაკმაყოფილება, გამოყენებული იქნება მცირე ზომის მოძრავი 0. 24 მ³ პლასტმასის კონტეინერები.

საჯარიმო სანქციები ადგილის დანაგვიანებისათვის. კონტეინერების განთავსება ვერ მოგვცემს სასურველ შედეგს, თუ არ დაწესდა საჯარიმო სანქციები ტერიტორიის დანაგვიანებისათვის. რაც უფრო ეფექტურად იმუშავეს დაჯარიმების მექანიზმი, მით უფრო მალე იქნება მიღწეული მიზანი.

სატრანსპორტო მოძრაობის რეგულირება

კულტურული მემკვიდრეობის მიმდებარედ გაიზრდება სატრანსპორტო მოძრაობა, რაც გამოხატული იქნება ადგილობრივი გამონაბოლქვის და ხმაურის გაზრდაში, ასევე

სატრანსპორტო მოძრაობის უსაფრთხოების საკითხებში. გატარებული უნდა იქნეს შემდეგი შემარბილებელი ღონისძიებები

- პარკინგი განთავსდება მონასტრის შესასვლელიდან 60 მეტრში, მისასვლელი გზის გასწვრივ.
- პარკინგის ფართობი იმგვარად უნდა განთავსდეს რომ მანქანებმა და ავტობუსებმა შეუფერხებლად შეძლონ გაჩერება მანევრირება.
- სათანადო მართვის მომსახურება შეამცირებს საცობებით გამოწვეულ ნეგატიურ ზეგავლენას.

წყალმომარაგების სისტემის უსაფრთხო ფუნქციონირება

წყალმომარაგების სადენინფექციო სისტემის უსაფრთხო ფუნქციონირებისათვის განხორციელებული უნდა იქნეს შემდეგი ღონისძიებები:

- მომზადებული უნდა იქნეს მომსახურე პერსონალის უსაფრთხოებისა და გარემოს დაცვის გეგმა, რომელიც მოიცავს ქლორით დეზინფექციის სისტემისათვის ტრანსპორტირების, შენახვის, გამოყენების, განთავსების, პირველადი დახმარების საშუალებებსა და პროცედურებთან დაკავშირებულ საკითხებს.
- ქლორით დეზინფექციის სისტემის ოპერირების და მოვლა-პატრონობის ტრენინგის ჩატარება (წყალმომარაგების სისტემის ფუნქციონირების დაწყებამდე და 4-ჯერ წელიწადში საგარანტიო პერიოდის განმავლობაში) კონტრაქტორის მიერ, საოპერაციო სახელმძღვანელოსა და ტრენინგის პროგრამის მომზადების ჩათვლით.

მონასტრის ტერიტორიაზე დაუშვებელია ხმაური. შეიზღუდება ფოტო გადაღება მონასტერში განსაკუთრებით კი კედლის მოხატულობების. ტანსაცმელთან დაკავშირებული შეზღუდვები დაწესებულია საქართველოს მართლმადიდებლური ეკლესიის საპატრიარქოსა და მონასტრის მიერ. ქალბეს არ უნდა ეცვათ მოკლე შარვლები ან ღია მისურები. აუცილებელია ქვედაბოლოები და თავსაბურავები, რომლებიც უფასოდ იქნება ხელმისაწვდომი მონასტრის შესასვლელში. მამაკაცებს არ უნდა ეხუროთ ქუდები და არ უნდა ეცვათ მოკლე შარვლები.

მონასტრში ბერებისათვის ფოტო გადაღება მათი ნებართვის გარეშე დაუშვებელია. შესაძლოა დაშვებული იქნეს გამონაკლისი მონასტრის წარმომადგენლებთან შეთანხმებით.

6. მონიტორინგი

მგვ პასუხისმგებელია გარემოზე ზემოქმედების შერბილების ღონისძიებების განხორციელების მონიტორინგზე. სამუშაოების ზედამხედველობისთვის დაქირავებული კონსულტანტი მეთვალყურეობას გაუწევს მიმდინარე სამუშაოების შესაბამისობას გარემოსდაცვით მოთხოვნებთან. ყოველთვიურად შეივსება საველი მონიტორინგის საკონტროლო კითხვარი და თან დაერთვება ფოტომასალა. გარემოზე

ზემოქმედების გეგმის განხორციელების ანგარიში ჩართული იქნება მგფ-ის ყოველკვარტალურ ანგარიშში.

მგფ-მა კონტრაქტორისგან უნდა მიიღოს ის ნებართვები, ლიცენზიები და წერილობითი შეთანხმებების ასლები, რაც კონტრაქტორს საქართველოს კანონმდებლობით მოეთხოვება მასალის გამოყენებისთვის, ასფალტის/ბეტონის ქარხნის ფუნქციონირებისა და სხვადასხვა ტიპის ნარჩენების განთავსებისათვის.

7. განხორციელების ღირებულება

აღნიშნული შემარბილებელი ღონისძიებების განხორციელების ღირებულება მცირეა და რთულია გამოიყოს სამშენებლო ოპერირების ფასიდან. თუმცა რეკომენდირებულია რომ ტენდერში წარმოდგენილი დოკუმენტაციის ხარჯთაღრიცხვაში შედიოდეს ხარჯები ნარჩენების განთავსებისათვის. სხვა ხარჯები, რომლებიც გაწეული უნდა იყოს გარემოზე ზემოქმედების მართვის გეგმის განხორციელებისათვის, ინტეგრირებული უნდა იქნეს სხვადასხვა სამშენებლო სამუშაოების ფასებში.

8. მონიტორინგის გეგმა

საქმიანობა	რა პარამეტრი ექვემდებარება მონიტორინგს?	სად არის პარამეტრი, რომელიც ექვემდებარება მონიტორინგს?	როგორ უნდა განხორციელდეს პარამეტრის მონიტორინგი?	როდის განსაზღვრეთ სიხშირე ან ხანგრძლივობა	რატომ ხდება პარამეტრის მონიტორინგი?	ვინ არის პასუხისმგებელი მონიტორინგზე?
სამშენებლო ფაზა						
სამშენებლო მასალების მიწოდება	სამშენებლო მასალების შექმნა მხოლოდ ოფიციალურად დარეგისტრირებული მომწოდებლებისაგან	მომწოდებლის ოფისში ან საწყობში	დოკუმენტების შემოწმება	მომწოდებლის კონტრაქტების გაფორმებისას	ინფრასტრუქტურის ტექნიკური მდგრადობის და უსაფრთხოების უზრუნველყოფის მიზნით, ინფრასტრუქტურის ტექნიკური მდგრადობის და უსაფრთხოების უზრუნველყოფის მიზნით	მგფ, მშენებლობის ზედამხედველი
სამშენებლო მასალების და ნარჩენების ტრანსპორტირება;	სატრანსპორტო საშუალებების და მექანიზმების ტექნიკური მდგომარეობა სატვირთო ავტომობილების შემოსაზღვრა და დაცვა სპეციალური საფარით	სამშენებლო ტერიტორია	შემოწმება	გაუფრთხილებელი შემოწმებები, როგორც სამუშაო, ისე არა სამუშაო საათებში	მიწისა და ჰაერის ემისიებისაგან დაბინძურების შემცირება; ხმაურით და ვიბრაციით ადგილობრივი საზოგადოებების შეწუხების შეზღუდვა;	მგფ, მშენებლობის ზედამხედველი

საქმიანობა	რა პარამეტრი ექვემდებარება მონიტორინგს?	სად არის პარამეტრი, რომელიც ექვემდებარება მონიტორინგს?	როგორ უნდა განხორციელდეს პარამეტრის მონიტორინგი?	როდის განსაზღვრეთ სიხშირე ან ხანგრძლივობა	რატომ ხდება პარამეტრის მონიტორინგი?	ვინ არის პასუხისმგებელი მონიტორინგზე?
სამშენებლო მექანიზმების გადაადგილება	ტრანსპორტირების განსაზღვრული საათებისა და მარშრუტების დაცვა				ტრანსპორტის მოძრაობის დარღვევის მინიმუმამდე დაყვანა.	
სამშენებლო მექანიზმების გადაადგილება	ტრანსპორტირების განსაზღვრული საათებისა და მარშრუტების დაცვა	სამშენებლო ტერიტორია	შემოწმება	მიწის სამუშაოების პროცესში	საზოგადოებების შეწუხების შეზღუდვა; ტრანსპორტის მოძრაობის დარღვევის მინიმუმამდე დაყვანა.	მგფ, მშენებლობის ზედამხედველი
მიწის სამუშაოები	ამოღებული გრუნტის დროებითი შენახვა წინასწარ განსაზღვრულ და შეთანხმებულ ტერიტორიებზე; ამოღებული გრუნტის უკუჩაყრა და/ან განთავსება ოფიციალურად გამოყოფილ ტერიტორიებზე; შემთხვევითი აღმოჩენების შემთხვევაში, სამუშაოების დაუწყებელივ შეწყვეტა და აღნიშნულის შესახებ კულტურისა და ძეგლთა დაცვის სამინისტროს ინფორმირება და სამუშაოების	სამშენებლო ტერიტორია	შემოწმება	მიწის სამუშაოების პროცესში	სამშენებლო და და მისი მდებარე ტერიტორიის სამშენებლო ნაგებობების დაბინძურების თავიდან აცილება ფიზიკური კულტურული რესურსების დაზიანების და დაკარგვის თავიდან აცილება	მგფ, მშენებლობის ზედამხედველი კულტურული მემკვიდრეობის დაცვის სააგენტო

საქმიანობა	რა პარამეტრი ექვემდებარება მონიტორინგს?	სად არის პარამეტრი, რომელიც ექვემდებარება მონიტორინგს?	როგორ უნდა განხორციელდეს პარამეტრის მონიტორინგი?	როდის განსაზღვრეთ სიხშირე ან ხანგრძლივობა	რატომ ხდება პარამეტრის მონიტორინგი?	ვინ არის პასუხისმგებელი მონიტორინგზე?
	განახლება მხოლოდ სამინისტროსგან ოფიციალური თანხმობის მიღების შემდეგ					
ინერტული მასალების წყარო	<p>მასალების შექმნა არსებული მომწოდებლებისაგან, თუ ეს შესაძლებელია;</p> <p>სასარგებლო წიაღისეულის მოპოვების ლიცენზიის მიღება მშენებელი კონტრაქტორის მიერ და ლიცენზიის პირობების მკაცრი დაცვა;</p> <p>კარიერის ტერასებად დაყოფა, კარიერის დამუშავებული ადგილების უკუჩაყრა და ლანდშაფტთან პარმონიზაცია;</p> <p>მდინარის კალაპოტიდან ხრეშისა და ქვიშის ამოღება, ხრეშის დამცავი ბარიერების მოწყობა მოპოვების ტერიტორიასა და წყლის ნაკადს შორის. დაუშვებელია მექანიზმების შესვლა წყლის ნაკადში.</p>	კარიერის ზონები	<p>დოკუმენტების შემოწმება</p> <p>სამუშაოების შემოწმება</p>	მასალების მოპოვების პროცესში	<p>ქანობების ეროზიის და ეკოსისტემების და ლანდშაფტების დეგრადაციის შემცირება;</p> <p>მდინარის ნაპირების ეროზიის, წყლის შეწონილი ნაწილაკებით დაბინძურების და წლის მობინადრეების საარსებო პირობების დარღვევის შემცირება.</p>	<p>მგფ,</p> <p>მშენებლობის ზედამხედველი</p>

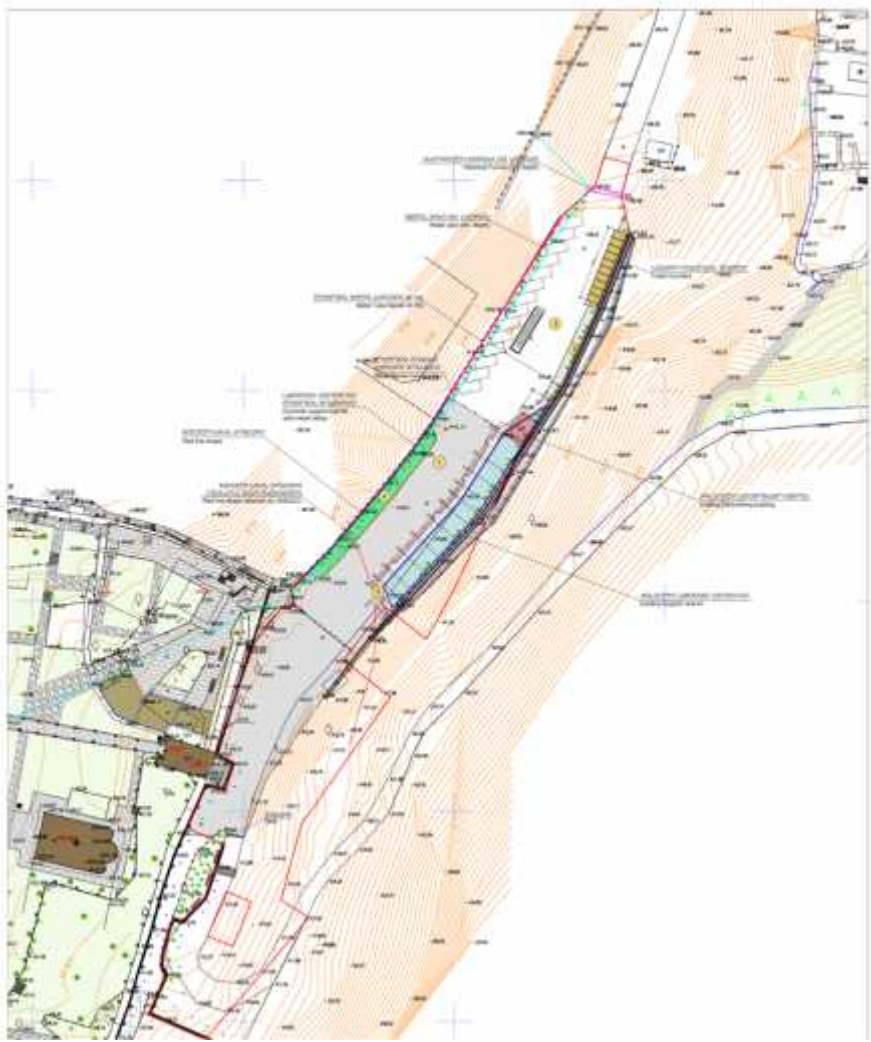
საქმიანობა	რა პარამეტრი ექვემდებარება მონიტორინგს?	სად არის პარამეტრი, რომელიც ექვემდებარება მონიტორინგს?	როგორ უნდა განხორციელდეს პარამეტრის მონიტორინგი?	როდის განსაზღვრეთ სიხშირე ან ხანგრძლივობა	რატომ ხდება პარამეტრის მონიტორინგი?	ვინ არის პასუხისმგებელი მონიტორინგზე?
სამშენებლო ნარჩენების წარმოქმნა	სამშენებლო ნარჩენების დროებითი შენახვა სპეციალურად გამოყოფილ ადგილებში; ნარჩენების დროულად გადაყრა ოფიციალურად გამოყოფილ ადგილებში	სამშენებლო ტერიტორია; ნაგავსაყრელი ტერიტორია	შემოწმება	პერიოდულად მშენებლობის პროცესში და პრეტენზიების შემთხვევაში	სამშენებლო და მის მეზობლად მდებარე ტერიტორიების მყარი ნარჩენებისგან დაბინძურების თავიდან აცილების მიზნით	მფვ, მშენებლობის ზედამხედველი
ახლად ჩადებული მილსადენის რეცხვა დეზინფექცია	სადენზიფექციო ხსნარის განეიტრალება გარემოში გაშვებამდე	მილსადენის ბოლო წერტილები	შემოწმება	მილსადენის რეცხვის დროს დაინსტალირების დამთავრებისას	კონცენტრირებული სადენზიფექციო ხსნარით გამოწვეული გარემო ზიანის პრევენცია.	მდფ მშენებლობის ზედამხედველი
სამშენებლო სამუშაოები	წითელ წიგნში შეტანილი ხეების და მცენარეების მონიშვნა მცენარეების ფესვების დაცვა	წყალმომარაგების და კანალიზაციის მგისტრალის გასწვრივ	შემოწმება	პერიოდულად მშენებლობისას და საჩივრების საფუძველზე.	მიმდებარე ლანდშაფტის და მცენარეების დაცვა	მდფ
ტრანსპორტის მოძრაობის დარღვევა და ფეხით მოსიარულეთა	სატრანსპორტო მოძრაობის შეზღუდვის/შემოვლის ნიშნების დადგმა;	სამშენებლო ტერიტორიაზე და მის გარშემო	შემოწმება	სამშენებლო სამუშაოების პროცესში	მოძრაობის დროს უბედური შემთხვევების თავიდან აცილების მიზნით; ადგილობრივი მაცხოვრებლების	მშენებლობის ზედამხედველი

საქმიანობა	რა პარამეტრი ექვემდებარება მონიტორინგს?	სად არის პარამეტრი, რომელიც ექვემდებარება მონიტორინგს?	როგორ უნდა განხორციელდეს პარამეტრის მონიტორინგი?	როდის განსაზღვრეთ სიხშირე ან ხანგრძლივობა	რატომ ხდება პარამეტრის მონიტორინგი?	ვინ არის პასუხისმგებელი მონიტორინგზე?
მიმოსვლის შეზღუდვა	სამშენებლო მასალების შენახვა და სამშენებლო ნაგვის დროებითი განთავსება ისე რომ თავიდან იქნას აცილებული საცობები მისასვლელ გზებზე				დისკომფორტის შემცირების მიზნით	
მუშების ჯანმრთელობა და უსაფრთხოება	მუშების ფორმებით და ინდივიდუალური დაცვის საშუალებებით აღჭურვა; მუშების და პერსონალის ინფორმირება მექანიზმებთან/აღჭურვილობას თან მუშაობისას ინდივიდუალური უსაფრთხოების წესების და ინსტრუქციების შესახებ და ასევე აღნიშნული წესების/ინსტრუქციების მკაცრი დაცვის შესახებ	სამშენებლო ტერიტორია	შემოწმება	გაუფრთხილებელ ი შემოწმება სამუშაოების მსვლელობისას	სამუშაო ადგილზე უბედური და გაუთვალისწინებელი შემთხვევების თავიდან აცილება მიზნით	მგფ, მშენებლობის ზედამხედველი

საქმიანობა	რა პარამეტრი ექვემდებარება მონიტორინგს?	სად არის პარამეტრი, რომელიც ექვემდებარება მონიტორინგს?	როგორ უნდა განხორციელდეს პარამეტრის მონიტორინგი?	როდის განსაზღვრეთ სიხშირე ან ხანგრძლივობა	რატომ ხდება პარამეტრის მონიტორინგი?	ვინ არის პასუხისმგებელი მონიტორინგზე?
ოპერირების ფაზა						
მყარი ნარჩენების მართვა ვიზიტორთა ცენტრიდან	ნარჩენების დროული გატანა	რეაბილიტირებული მოწყობილობები	შემოწმება	ოპერირებისას	ადგილის და მიმდებარე ტერიტორიის ნაგვისგან განთავისუფლება	კულტურული მემკვიდრეობის დაცვის სააგენტო
წყალმომარაგების და კანალიზაციის გამწმენდი ნაგებობის მომსახურება	წყალმომარაგების სისტემა არ ჟონავს და მოდის შეუფერხებლად. კანალიზაციის გამწმენდი მუშობას კლარგად.	სარეაბილიტაციო საშუალებები	შემოწმება	ოპერირებისას	წყლის დანაკარდის პრევენცია გადაუმუშავებელი წყლით ზედაპირის და მიწის დაბინძურების პრევენცია	კულტურული მემკვიდრეობის დაცვის სააგენტო
წყალმომარაგების სისტემის დეზინფექციის უსაფრთხოება	მომზადა ჯანმრთელობის და უსაფრთხოების გეგმა, ტრანსპორტაციის, შენახვის, გამოყენების, გადაყრის, სასწრაფო პირველადი დახმარების საშუალებების პროცედურების და დეზინფექციის შესახებ;	სასმელი წყალი გამწმენდი მოწყობილობა	შემოწმება	წყალმომარაგების სისტემის ამუშავებისას	ქლორის გაუთვალისწინებელი და სამუშაო გაშვების შედეგად გარემო ზიანის პრევენცია	კულტურული მემკვიდრეობის დაცვის სააგენტო

საქმიანობა	რა პარამეტრი ექვემდებარება მონიტორინგს?	სად არის პარამეტრი, რომელიც ექვემდებარება მონიტორინგს?	როგორ უნდა განხორციელდეს პარამეტრის მონიტორინგი?	როდის განსაზღვრეთ სიხშირე ან ხანგრძლივობა	რატომ ხდება პარამეტრის მონიტორინგი?	ვინ არის პასუხისმგებელი მონიტორინგზე?
	ოპერირება მოვლა შენახვის ტრენინგი					
სამონასტრო კომპლექსის და ვიზიტორთა ცენტრის მოვლა შენახვა	ნებადაურთველი მშენებლობა და მიწის არაოფიციალური სარგებლობა ისტორიული ადგილის მახლობლად.	სარეაბილიტაციო მოწყობილობა	შემოწმება	მოწყობილობის ოპერირებისას	ძეგლის და გარშემო ფართობის ისტორიული და ესთეტიკური ღირებულების დაკარგვის პრევენცია	კულტურული მემკვიდრეობის დაცვის სააგენტო

დანართი 1. ტურისტული ინფრასტრუქტურის გენერალური გეგმა



დანართი 2. ფოტომასალა



სოხასტერის წყაროს კაპტაჟი



მარშრუტი სოხასტერის წყაროდან წყლის რეზერვუარამდე





50 მ³ მოცულობის რეზერვუარის განთავსების ადგილი



25 მ³ მოცულობის რეზერვუარის განთავსების ადგილი



საკანალიზაციო მილის განთავსების მარშრუტი





საკანალიზაციო წყლების გამწმენდი ნაგებობის განთავსების ადგილი



დანართი 3. ტურისტული ინფრასტრუქტურის განთავსების ადგილის საკადასტრო ინფორმაცია



საჯარო რეგისტრის სააგენტო N 39.07.31.032

ამონაწერი საჯარო რეგისტრდან

გაცემის რეგისტრაცია
N 882014205282 - 22/04/2014 17:13:00

შემხდების თარიღი
23/04/2014 13:30:23

საკუთრების განყოფილება

წილი გვებულები	სექციის კუჩხები	კვარტალი	ნაკვეთი	ნაკვეთის საკუთრების ტიპი; საკუთრება ნაკვეთის ფუნქცია: არსისიძოვლო სამკურნეო დამზადებელი ფართობი: 5150.00 კვ.მ. ნაკვეთის წინა ნომერი
39	07	31	032	

მისამართი: რაიონი გვიბული , სოფელი გელათი

მესაკუთრის განყოფილება

გაცემის რეგისტრაცია : ნომერი 882012131446 , თარიღი 28/03/2012 15:07:05
უღლებს რეგისტრაცია: თარიღი 01/05/2012

უღლებს დამზადებულ დოკუმენტი:

- შიშარიკა N კ-2/1055 , დამოწმების თარიღი: 25/05/2012 , საქართველოს ეკონომიკისა და მდგრადი განვითარების სამინისტროს იმერეთ-რაჭა-ლეჩხუმი-ქვემო სვანეთის სახელმწიფო ქონების ადრინტისა და პრეკიკის სამხარეო სამსართილელო

მესაკუთრები:
სახელმწიფო

მესაკუთრე:
სახელმწიფო

აღწერა:

აპოთეკა

საგადისახილი გართიქნობა:

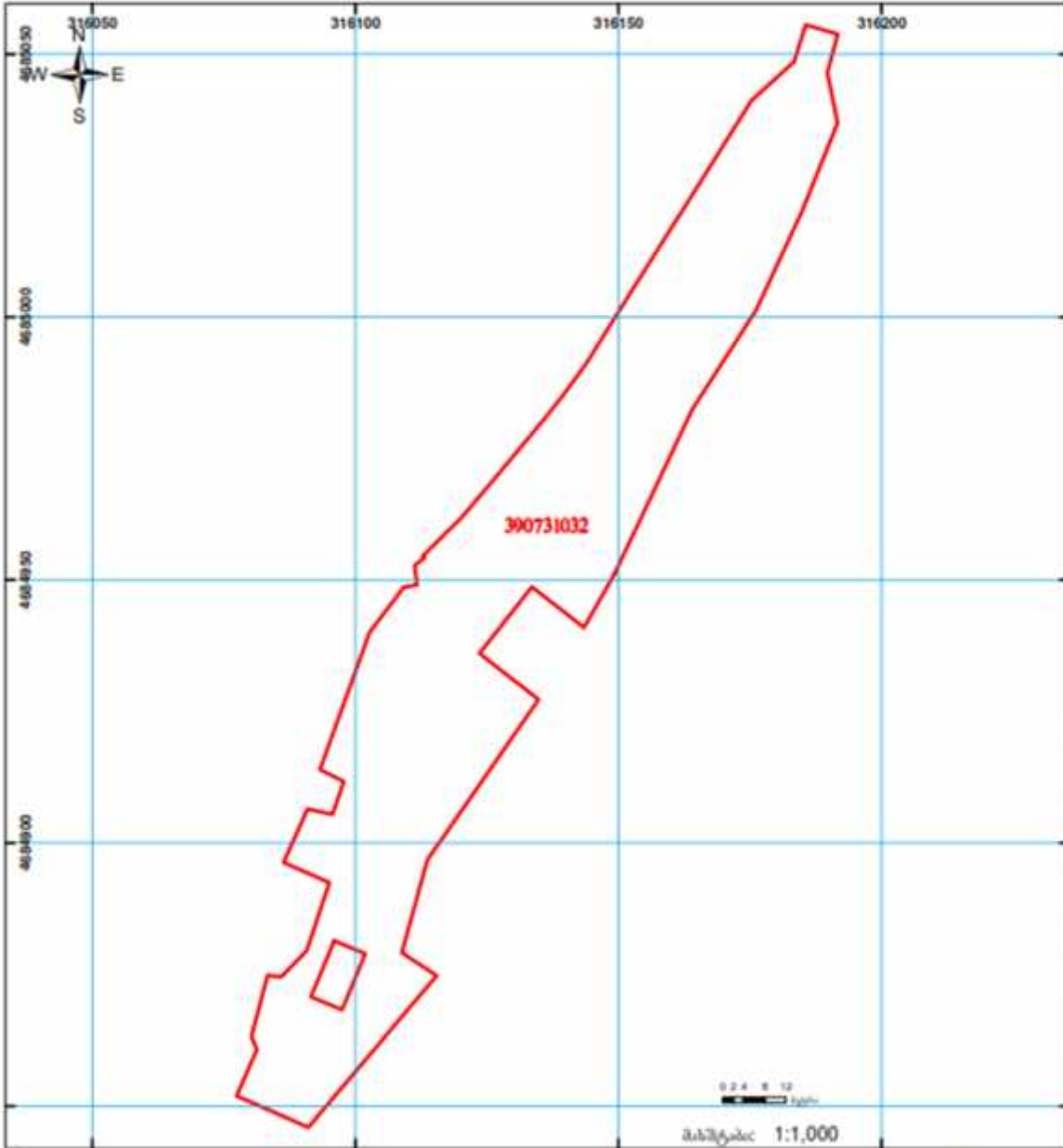
რეგისტრირებული არ არის

სარგებლობა



საქართველოს იუსტიციის საბიუროს
საჯარო რეგისტრის ეროვნული სააგენტო
საქაღასტრო გეგმა

მოსახლარების სააღასტრო კოდი: 39 07 31 032
 განცხადების რეგისტრაციის ნომერი: 882014205289
 მოსახლარების შარდობა: 5150 კმ.
 რანგინგება: არასახორეო-სახორეო
 კატეგორია:
 მოქმედების თარიღი: 23.04.14



	მფლობელობის პროცენტული ნაწილის საფუძვლიანი		კომუნალური		სახორეო ნაკვეთი	
	მფლობელობის საფუძვლიანი ნაკვეთი		საგებობის ნაკვეთი			

საჯარო რეგისტრის ერთეული ნაკვეთი იხილება 3000 მმ სკალის მასშტაბში. მუხის ჯ. 2 ტყე (995 32) 91 04 27, ფენის (995 32) 91 01 41
 ტექნიკური საფუძვლიანი ნაწილის ჯ. ტექნიკური 400 კატეგორიის ნაკვეთი

www.naq.gov.ge

იმერეთის რეგიონული განვითარების პროექტი

კულტურული მემკვიდრეობის ზონის კეთილმოწყობა გელათის მონასტერთან

ქვე-პროექტის ბუნებრივ და სოციალურ გარემოზე ზემოქმედების მართვის გეგმის საჯარო განხილვა

ოქმი

4 მარტი, 2015

2015 წლის 4 მარტს კურსების თემში (ტყიბულის მუნიციპალიტეტი), საჯარო სკოლის შენობაში ჩატარდა ქვე-პროექტის „კულტურული მემკვიდრეობის ზონის კეთილმოწყობა გელათის მონასტერთან“ ბუნებრივ და სოციალურ გარემოზე ზემოქმედების მართვის გეგმის საჯარო განხილვა

შეხვედრას ესწრებოდნენ:

ტყიბულის მუნიციპალიტეტის გამგეობის წარმომადგენლები: რობინზონ გვენეტაძე (გამგებელი), შალვა ჯიშკარიანი (გამგებლის მოადგილე), ავთანდილ გვენეტაძე, ელისო ჭანტურიძე; კურსების თემის წარმომადგენლები: ბელა იამანიძე, ოლეგ ბერეკაშვილი, როზა გაბადაძე, ელისო ნიკოლაძე, მარინე ლანჩავა, ციალა ქათამაძე, ეთერ ბერეკაშვილი, მარიამ გიორგაძე, ზვიად გიორგაძე, ბერდია ბერეკაშვილი, ნატო აბესაძე, რიტა შეროზია, მაკა აბესაძე, ბაქარ რობაქიძე, კაკო ბერეკაშვილი.

მუნიციპალური განვითარების ფონდის წარმომადგენლები: ანა რუხაძე და ნინო პატარაშვილი - გარემოსდაცვითი უსაფრთხოების სპეციალისტები.

შეხვედრა გახსნა ა. რუხაძემ, რომელმაც შეხვედრის მონაწილეებს მიაწოდა ინფორმაცია იმერეთის რეგიონული განვითარების პროექტის ფარგლებში მიმდინარე და დაგეგმილი ქვე-პროექტების შესახებ. შემდეგ ა. რუხაძემ შეხვედრის მონაწილეებს მიაწოდა ინფორმაცია „გელათის მონასტერთან კულტურული მემკვიდრეობის ზონის კეთილმოწყობის“ ქვე-პროექტის ფარგლებში დაგეგმილი ღონისძიებების შესახებ, ისაუბრა მსოფლიო ბანკისა და მუნიციპალური განვითარების ფონდის გარემოსდაცვით მოთხოვნებზე, რომლებიც შესრულებული უნდა იქნეს ქვე-პროექტის განხორციელების დროს, შეხვედრის მონაწილეებს დეტალურად გააცნო ქვე-პროექტის ბუნებრივ და სოციალურ გარემოზე ზემოქმედების მართვის გეგმა, ისაუბრა გარემოზე ქვე-პროექტის ფარგლებში დაგეგმილი ღონისძიებების პოტენციური ზეგავლენების თაობაზე და შესაბამის შემარბილებელ ღონისძიებებზე, რაც სავალდებულოა, რომ განხორციელდეს კონტრაქტორის მიერ. ა. რუხაძემ განმარტა, რომ გარემოსდაცვითი მოთხოვნების შესრულებას მონიტორინგს გაუწევს როგორც მუნიციპალური განვითარების ფონდის გარემოსდაცვითი უსაფრთხოების სპეციალისტები, ასევე საკონსულტაციო კომპანია Eptisa. პრეზენტაციის დასასრულს ა. რუხაძემ შეხვედრის

მონაწილეებს მიაწოდა ინფორმაცია საკონტაქტო პირების შესახებ, რომელთაც მოსახლეობა შეიძლება დაუკავშირდეს გარემოზე ზემოქმედების ან სოციალურ საკითხებთან დაკავშირებით საჩივრების არსებობის შემთხვევაში.

შეხვედრის მონაწილეების მიერ დასმული იქნა შემდეგი შეკითხვები:

<i>შეკითხვები და შენიშვნები</i>	<i>პასუხები და კომენტარები</i>
<p><i>რა ვადებში განხორციელდება ქვე-პროექტი?</i></p>	<p>ქვე-პროექტის განხორციელების ვადებია 2014 წლის 11 დეკემბრიდან 2015 წლის 11 სექტემბრამდე. მაგრამ, სამუშაოები არ არის ჯერჯერობით დაწყებული, ვინაიდან, გარკვეული დრო დასჭირდა შესაბამისი ნებართვების მოპოვებას. აღნიშნულის გამო შესაძლოა გარკვეულწილად გადაიწიოს ქვე-პროექტის დასრულების ვადა.</p> <p><i>შეხვედრის მონაწილეებმა აღნიშნეს, რომ სამშენებლო სამუშაოების განხორციელება უნდა დასრულდეს შემოდგომაზე, ვინაიდან ზამთარში შესრულებული სამუშაოები არ იქნება ხარისხიანი.</i></p>
<p><i>ვის გადაეცემა ტურისტული ინფრასტრუქტურა სამართავად?</i></p>	<p>ტურისტული ინფრასტრუქტურა (ვიზიტორთა ცენტრი), ასევე, წყალმომარაგებისა და საკანალიზაციო სისტემები გადაეცემა საქართველოს კულტურული მემკვიდრეობის დაცვის სააგენტოს.</p>
<p><i>გელათი შეტანილია იუნესკოს მსოფლიო კულტურული მემკვიდრეობის ძეგლთა სიაში. არის თუ არა დაგეგმილი სამუშაოები შეთანხმებული იუნესკოსთან? ხომ არ დაემუქრება საფრთხე გელათს, როგორც კულტურული მემკვიდრეობის ძეგლს?</i></p> <p><i>სამუშაოები უნდა განხორციელდეს განსაკუთრებული სიფრთხილით, ისე რომ ზიანი არ მიადგეს ძეგლის კულტურულ და ისტორიულ ღირებულებას.</i></p>	<p>ქვე-პროექტის ფარგლებში დაგეგმილი ყველა სამუშაო განხორციელდება გელათის მსოფლიო კულტურული მემკვიდრეობის ძეგლის საზღვარებს გარეთ. უშუალოდ გალავნის მიმდებარედ გაყვანილი იქნება მხოლოდ სასმელი წყლის მილის მცირე მონაკვეთი.</p> <p>ვიზიტორთა ცენტრის დიზაინი მომზადებულია საქართველოს კულტურული მემკვიდრეობის დაცვის ეროვნული სააგენტოს დაკვეთით და შეთანხმებულია იუნესკოსთან. წყალმომარაგებისა და კანალიზაციის</p>

	<p>სისტემების პროექტი შეთანხმებულია საქართველოს კულტურული მემკვიდრეობის დაცვის სააგენტოსთან.</p> <p>მობილიზაციის ეტაპზე კონტრაქტორის პერსონალს ჩაუტარდება ტრენინგი სენსიტიურ ადგილზე სამუშაოების წარმოების თაობაზე.</p>
<p><i>მნიშვნელოვანია, რომ პროექტი ითვალისწინებს სანიტარული კვანძების მოწყობას ვიზიტორთათვის, რომელთა არარსებობაც ქმნის პრობლემას. მაგრამ მოხდება თუ არა საკანალიზაციო წყლების შესაბამისი გაწმენდა?</i></p>	<p>ქვე-პროექტით გათვალისწინებულია საკანალიზაციო წყლების ბიოლოგიური გაწმენდა ასეთი ტიპის გამწმენდი ნაგებობა უზრუნველყოფს არა მარტო მექანიკურ, არამედ საკანალიზაციო წყლების ბიოლოგიურ გაწმენდასაც. გაწმენდის შემდგომ ჩამდინარე წყალში დამაბინძურებელი ნივთიერებების კონცენტრაცია შესაბამისობაში იქნება კანონმდებლობით დადგენილ ნორმებთან.</p>
<p><i>სოფელ გელათში არ არის საკანალიზაციო სისტემა. შესაძლებელი იქნება თუ არა, რომ პროექტის ფარგლებში გაყვანილი სისტემა მოემსახუროს იმ მოსახლეობას, რომელთა ეზოების უშუალო სიახლოვეს გაივლის საკანალიზაციო მილი?</i></p>	<p>საკანალიზაციო სისტემა მოეწყობა მხოლოდ ვიზიტორთა ცენტრისათვის. ქვე-პროექტი ითვალისწინებს შესაბამისი წარმადობის გამწმენდი ნაგებობის დამონტაჟებას.</p>
<p><i>იქნება თუ არა ნებადართული გელათის მონასტრის მიმდებარე ტერიტორიაზე ადგილობრივი მოსახლეობის მიერ სუვენირების გაყიდვა?</i></p>	<p>მსოფლიო ბანკის პროცედურების შესაბამისად შესწავლილი იქნა ყველა ის პირი (სულ 39), რომელზეც ზემოქმედება ექნება ქვე-პროექტის განხორციელებას, რომლებიც ვეღარ შეძლებენ სავაჭრო ჯიხურების განთავსებას კულტურული მემკვიდრეობის ძეგლის საზღვრის ფარგლებში. შეფასდა ყველა მათგანის დანაკარგები და განისაზღვრა საკომპენსაციო თანხა, რომელიც უკვე გაცემულია ზემოქმედების ქვეშ მყოფ ყველა პირზე. განსახლების სამოქმედო გეგმის თანახმად მუნიციპალური განვითარების ფონდი საკონსულტაციო კომპანიის დახმარებით განახორციელებს ზემოქმედების ქვეშ მყოფი პირების სოციალურ მდგომარეობაში ცვლილებების აუდიტს.</p>

<p><i>სამშენებლო განხორციელების დროს დასაქმდება თუ არა ადგილობრივი მოსახლეობა?</i></p>	<p><i>სამუშაოების</i> მუშა-ხელის დასაქმება მოხდება სამუშაოების კონტრაქტორის მიერ. მსოფლიო ბანკის მოთხოვნების შესაბამისად, ერთნაირი კვალიფიკაციის შემთხვევაში, უპირატესობა ენიჭება ადგილობრივ მუშა-ხელს.</p>
<p><i>დასაქმდება თუ არა ადგილობრივი მოსახლეობა ვიზიტორთა ცენტრში?</i></p>	<p>ვიზიტორთა ცენტრს ოპერირებას გაუწევს საქართველოს კულტურული მემკვიდრეობის დაცვის სააგენტო. შესაბამისად, ამ საქმიანობის მიერ მოხდება პერსონალის შერჩევა.</p>

დისკუსიის დასრულების შემდგომ ტყიბულის მუნიციპალიტეტის გამგებელმა აღნიშნა, რომ ქვე-პროექტის განხორციელება ახალ ეტაპზე აიყვანს გელათის, როგორც კულტურული მემკვიდრეობის ძეგლის ცნობადობას, ხელს შეუწყობს ტურისტების მოზიდვას და პოპულარიზაციას, რაც ძალიან მნიშვნელოვანია ტყიბულის მუნიციპალიტეტისათვის, რომელიც მრავალი სოციალურ-ეკონომიკური ხასიათის პრობლემის წინაშე დგას. მნიშვნელოვანია, რომ ქვე-პროექტის განხორციელება დასრულდეს დაგეგმილ ვადაში. სასურველი იქნება, თუ ტურისტული ინფრასტრუქტურის მომსახურე პერსონალი შერჩეული იქნება ადგილობრივი მოსახლეობიდან. მუნიციპალიტეტის გამგებელმა დადებითად შეაფასა ქვე-პროექტის ფარგლებში დაგეგმილი ქმედებები და გამოხატა მხარდაჭერა მისი განხორციელების მიმართ.

ოქმი შეადგინა ანა რუხაძემ, მგფ, გარემოსდაცვითი უსაფრთხოების სპეციალისტმა.

4 მარტი, 2015.

რეგიონული განვითარების მეორე პროექტი
 კულტურული მემკვიდრეობის ზონების კეთილმოწყობა გელათის მონასტერთან
 ქვეპროექტის გარემოზე ზემოქმედების მართვის გეგმის საჯარო განხილვა

4 მარტი, 2015

სოფელ კურსების საჯარო სკოლა

შეხვედრაზე დასწრეთა რეგისტრაციის ფურცელი

	სახელი, გვარი	ორგანიზაცია	საკონტაქტო ინფორმაცია	ხელმოწერა
1.	გიორგი ვარდუაშვილი	ცენტრი პერიტოლოგიის კვლევების	595 700 717 denturialce@150@mail.ru	
2.	ბედა იაშვილი	მედიკალური ცენტრი	555 - 72 - 38 - 27	ბ. იაშვილი
3.	პეტრეაშვილი ილიკო		357 - 77 - 05 - 25	მ. იაშვილი
4.	თინათინ ვადაშვილი	ვინის გზის სტუმრობის ცენტრი	599-20-06-80	თ. ვადაშვილი
5.	ფილიპ ზვინაძე	კახსების სიხისკმის საჯარო სკოლა	579-171-565	ფ. ზვინაძე
6.	დავით მელიქიანი	კახსების სიხისკმის საჯარო სკოლა	598-97-29-48	მ. მელიქიანი

7.	խոսաթիղ իրավա	Եղիշեօրն Կոչման Էջմյու	598-48-50-77	Կ. Կոչման
8.	Յոնասթալոյի ցանկ	Կոչման Գ. Գ. Գ. Կոչման Գ. Գ. Գ.	599178328	Գ. Կոչման
9.	Յոնասթալոյի ցանկ			Գ. Կոչման
10.	Զոհրա Կոչման			Զոհրա
11.	Եղիշեօրն Կոչման			Եղիշեօրն
12.	Յոնասթալոյի ցանկ	Կոչման Գ. Գ. Գ. Կոչման Գ. Գ. Գ.	571 09 88 10	Գ. Կոչման
13.	Կոչման Գ. Գ. Գ.	Կոչման Գ. Գ. Գ. Կոչման Գ. Գ. Գ.	557 97 93 17	Կոչման
14.	Կոչման Գ. Գ. Գ.	Կոչման Գ. Գ. Գ. Կոչման Գ. Գ. Գ.	533 38 85 58 redizongrammeduc@gmail.com	Կոչման
15.	Կոչման Գ. Գ. Գ.	Կոչման Գ. Գ. Գ. Կոչման Գ. Գ. Գ.	551 64 64 23	Կ. Կոչման
16.	Կոչման Գ. Գ. Գ.	Կոչման Գ. Գ. Գ. Կոչման Գ. Գ. Գ.	577 653 686	Կ. Կոչման

17.	ჩივი ზეზინი	სახელმწიფო სსიპი	595 92-40-98	h. ჯე
18.	დავ სტუდია	სტუდია სსიპი	577-65-36-74	მ. სტუდია
19.	ს.ს/ს.ს ხმარება	სახელმწიფო სსიპი	551-24-47-13	ს.ს
20.	სოც მ.ს, სტუდია	სახელმწიფო სსიპი	557 35 64 79	ს. სტუდია
21.	სოც მ.ს სტუდია	სსიპი	577 38 27 92 aparat@keli.org.ge	ს. სტუდია
22.	სოც მ.ს	სსიპი	arukhadze@ndp.org.ge	ს. სტუდია
23.				
24.				
25.				





