



მცხეთის კინოთეატრის შენობის ადაპტაცია
არქეოლოგიურ მუზეუმად

გარემოსდაცვითი მიმოხილვა

რეგიონალური განვითარების მესამე პროექტი
დაფინანსებული მსოფლიო ბანკის მიერ

ნოემბერი, 2017

ქვე-პროექტის აღწერა

ქვე-პროექტი ითვალისწინებს მცხეთაში კინოთეატრის არსებული შენობის რეკონსტრუქციას და მიშენებებს არქეოლოგიური მუზეუმის მოწყობის მიზნით, ასევე მიმდებარე სკვერის რეაბილიტაციას.

კინოთეატრის შენობა მდებარეობს მცხეთის ცენტრში, სამთავროს მონასტრის მიმდებარედ. კინოთეატრი არის მცხეთის ერთ-ერთი ცნობილი ნაგებობა მისი მდებარეობის გამო. ორსართულიანი ნაგებობა აშენებულია გასული საუკუნის 70-იან წლებში. ნაგებობა აშენებულია არაგვის კარიბჭის არქეოლოგიურ ძეგლზე, რომელიც წარმოადგენს შუა საუკუნეების ძეგლს.

ქვე-პროექტის მიხედვით მოხდება არსებული შენობის სამხრეთ ფასადის, მიმდებარე კიბეებისა და სკვერში მდებარე შადრევნის შენარჩუნება, ასევე ორივე პანდუსი. გარე მრგვალი კიბე შენარჩუნდება საგამოფენო სივრცისა და საკონფერენციო დარბაზის დაკავშირების მიზნით.

მუზეუმში მთავარი შესასვლელი მოეწყობა ახალ მიშენებაში აღმოსავლეთ ფასადზე, მოედნიდან მუზეუმისაკენ მიმავალი კიბის მოპირდაპირე მხარეს. ამ სივრცეში განთავსდება ჰოლი და საინფორმაციო დახლი. აქედანვე შესაძლებელი იქნება საექსპოზიციო სივრცეში შესვლა. მიშენებაში მოექცევა მრგვალი კიბე, ლიფტი და პანდუსი, რომელიც ჰოლს დააკავშირებს საგამოფენო დარბაზთან. ასევე მოეწყობა ახალი ღია ტერასა, სადაც განთავსდება ღია კაფე.

მეორე მიშენება მოეწყობა ჩრდილოეთ ფასადზე. მის პირველ სართულზე განთავსდება საგანმანათლებლო სივრცე. მეორე სართული გათვალისწინებულია სამეცნიერო-კვლევითი სივრცისათვის (ლაბორატორია, სამუშაო ოთახები, კოლექციების მიღება). ეს სივრცე საფონდო სივრცეს დაუკავშირდება პანდუსით, ხოლო საგამოფენო სივრცეს ლიფტით. მიშენებები მოპირკეთდება ლითონით, ხით და მინით, რაც ქმნის ესთეტიკურ კონტრასტს არსებულ შენობასთან.

მუზეუმის ფონდსაცავი მოეწყობა კინოთეატრის მაყურებელთა დარბაზში და სამანქანო ოთახში.

საკონფერენციო დარბაზი მოეწყობა ყოფილი აუდიტორიის ნაწილში.

საგამოფენო სივრცე (332 მ²) დაიწყება ჰოლიდან. ვიზიტორი იმოდრავებს ვიწრო ძაბრისებრი დერეფნის გავლით, დერეფნიდან ვიზიტორი მოხვდება კარიბჭის სივრცეში და გააგრძელებს მოძრაობას შეკიდულ ბილიკზე. ვიზიტორს შეეძლება დაათვალიეროს არქეოლოგიური ძეგლი და პარალელურად, ახალი ექსპოზიციები, რომლებიც განთავსდება ძველი პანორამული ფანჯრების ადგილას. კარიბჭის საგამოფენო სივრცეს ფართობია 397 მ², აქედან ვიზიტორი მოხვდება ახალ საგამოფენო სივრცეში, რომელიც განთავსდება მიშენებაში.

ქვე-პროექტის ფარგლებში მოხდება არსებული შენობის კედლების, შიდა და გარე კიბეების, პანდუსების, შადრევნის რესტავრაცია. ქვე-პროექტი ითვალისწინებს შენობის სრულ თბოიზოლაციას. გადახურვა მოიცავს წყლის იზოლაციას და დათბუნების ორ ფენას. ვიზიტორებისა და მუზეუმის თანამშრომლებისთვის მოეწყობა პარკირება. თანამშრომლებისთვის კარიბჭის ქუჩის მხრიდან, ხოლო ვიზიტორებისათვის პარკინგი მოეწყობა არსებული სკვერის ნაწილზე, მოედნიდან მუზეუმისაკენ მიმავალი კიბის მარცხენა მხარეს.

ქვე-პროექტი ითვალისწინებს არქეოლოგიური ობიექტის საკონსერვაციო სამუშაოებს, რაც მოიცავს:

- კარიბჭის მიმდებარე ტერიტორიის გაწმენდას ნაშალისაგან;
- სექტორულ კომპლექსებზე საპირე წყობის აღდგენას კარიბჭის ჩრდილო-აღმოსავლეთით;
- სექტორულ კომპლექსებზე დიდი გახსნილობების ბზარების კონსოლიდაცია;
- საურმე გზის არსებული ქვაფენილის გადაწყობა რიყის ქვის გამოყენებით კირდულაბზე;
- ქვათლის კედელზე კირქვის საპირე წყობის განახლება კირდულაბით;
- კარიბჭის გამჭვარტლული მონაკვეთის გასუფთავება.

ქვე-პროექტის ფარგლებში მოეწყობა პანდუსები და ტუალეტები შეზღუდული შესაძლებლობების მქონე პირთათვის.

ქვე-პროექტი ასევე ითვალისწინებს შემდეგ სამუშაოებს:

- თბოიზოლაცია, კლიმატის კონტროლისა და ვენტილაციის სისტემების მოწყობა, ტენიანობის რეჟიმის შესაბამისად;
- ელექტროგაყვანილობის და სუსტი დენები მოწყობას, საგამოფენო ავეჯისა და სივრცეების სპეციალური საგამოფენო განათებით უზრუნველყოფა;
- წყლის მიწოდებისა და კანალიზაციის სისტემების მოწყობას;
- სახანძრო უსაფრთხოების სისტემის და დაცვის სიგნალიზაციის მოწყობას;
- მიმდებარე სკვერის მოწყობას.

შენობის გათბობა მოხდება ბუნებრივი გაზით. წყლისა და საკანალიზაციო სისტემები დაერთდება არსებულ მუნიციპალურ ქსელზე.

ენერგოეფექტურობის უზრუნველყოფის მიზნით, ქვე-პროექტის ფარგლებში მოხდება მუზეუმის კედლებისა და სახურავის თბოიზოლაცია. სახურავის სიბრტყე დაიფარება ხელოვნური მწვანე ბალახის ქსოვილით, რათა შენობა და ახალი მიშენებები შემადღებული ხედვის წერტილებიდან არ გამოჩნდეს აგრესიულ ლაქად.

შენობის რეკონსტრუქციის პროექტი შეთანხმებულია კულტურული მემკვიდრეობის დაცვის ეროვნულ სააგენტოსთან და იუნესკოსთან (იხ. დანართი 4).

გარემოსდაცვითი სკრინინგი და რანჟირება

(ა) ზემოქმედების შეფასება

<p>აქვს თუ არა ქვე-პროექტს საგრძნობი ზემოქმედება გარემოზე?</p>	<p>ქვე-პროექტს ექნება მცირე მოკლევადიანი ზეგავლენა გარემოზე, ხოლო მისი გრძელვადიანი ზეგავლენა ბუნებრივ და სოციალურ გარემოზე იქნება პოზიტიური.</p>
<p>რა მნიშვნელოვანი სასარგებლო და უარყოფითი ხასიათის ზემოქმედებები ექნება ქვე-პროექტს გარემოზე?</p>	<p>მოსალოდნელია, რომ ქვე-პროექტს ექნება დადებითი გრძელვადიანი ზეგავლენა ბუნებრივ და სოციალურ გარემოზე, ვინაიდან ის უზრუნველყოფს მაღალი სტანდარტის მუზეუმის შექმნას კულტურული მემკვიდრეობის ადგილების ახლოს და გაზრდის მის ტურისტულ მიმზიდველობას. ტურისტების გაზრდილ ნაკადს ექნება დადებითი სოციალური ზეგავლენა დასაქმების შესაძლებლობების გაზრდის თვალსაზრისით.</p> <p>მცხეთის მუზეუმის შექმნაგააუმჯობესებს ტურისტული მომსახურების ინფრასტრუქტურას და წვლილს შეიტანს მცხეთა-მთიანეთის რეგიონში ტურიზმზე დაფუძნებული ეკონომიკის და კულტურული მემკვიდრეობის სფეროს განვითარებაში.</p> <p>ბუნებრივ და სოციალურ გარემოზე მოსალოდნელია, რომ იქნება მოკლევადიანი: სარეაბილიტაციო და სამშენებლო სამუშაოების შედეგად მოსალოდნელია რომ გაიზრდება მტვერის და გამონახობის ემისიები სამშენებლო მექანიზმების და ტრანსპორტის ოპერირების გამო, გაიზრდება ხმაურისა და ვიბრაციის დონე ფონურთან შედარებით, მოსალოდნელია სხვადასხვა ტიპის სამშენებლო ნარჩენების წარმოქმნა, ასევე, ტრანსპორტის მოძრაობის შეფერხებები.</p> <p>ქვე-პროექტის განხორციელებასთან დაკავშირებული უმთავრესი რისკია არქეოლოგიური ობიექტის ავთენტიკურობის, ისტორიული და ესთეტიკური ღირებულებების</p>

	<p>დაკარგვა არასწორად დაგეგმილი ან განხორციელებული სამუშაოების შედეგად. თუმცა, საკონსერვაციო სამუშაოების შესაბამისად განხორციელების შემთხვევაში, უზრუნველყოფილი იქნება ძეგლის შემდგომი დაცვა დაზიანებისაგან.</p> <p>ვინაიდან სამუშაოები განხორციელდება კულტურული მემკვიდრეობის ადგილის სიახლოვეს, მაღალია არქეოლოგიური ობიექტების აღმოჩენის შანსი.</p> <p>სამუშაოების განხორციელების დროს წარმოქნილმა მტვერმა და ხმაურმა შესაძლოა გამოიწვიოს მიმდებარე ტერიტორიაზე მოსახლეობისა და ტურისტების შეწუხება.</p> <p>ქვე-პროექტის ფარგლებში უნდა მოხდეს 5 ფიჭვის ხის მოჭრა შენობის მიმდებარე სკვერში, ხოლო კვიპაროსის ორი ხე იქნება გადარგული.</p> <p>ქვე-პროექტის განხორციელების შემდეგ, ტურისტული ნაკადის ზრდამ შეიძლება გამოიწვიოს არაპირდაპირი უარყოფითი ზეგავლენა გარემოზე, როგორცაა ნარჩენების წარმოქმნის ზრდა, ვანდალიზმის რისკი და სხვა.</p>
<p>შეიძლება თუ არა, რომ ქვე-პროექტს გააჩნდეს მნიშვნელოვანი ხასიათის ზემოქმედება ადგილობრივ მოსახლეობასა და ზემოქმედების ქვეშ მყოფ სხვა პირებზე?</p>	<p>ქვე-პროექტის გრძელვადიანი სოციალური ზემოქმედება იქნება დადებითი (ადგილობრივი მოსახლეობის საცხოვრებელი პირობების გაუმჯობესება და ტურისტული ნაკადის ზრდა), ვინაიდან შეიქმნება ახალი კომფორტული სამუზეუმო სივრცე.</p> <p>არქეოლოგიური მუზეუმის შექმნა ხელს შეუწყობს ახალი ტურისტული ცენტრის ჩამოყალიბებას. ამ მხრივ განსაკუთრებით მნიშვნელოვანია საინფორმაციო ცენტრის შექმნა ტურისტებისა და ვიზიტორებისათვის მუზეუმის შენობაში.</p> <p>ბუნებრივ გარემოზე უარყოფითი ზეგავლენა,</p>

	რომელიც აღწერილია ზემოთ, იქნება მოკლევადიანი და შემოფარგლული ქვე-პროექტის განხორციელების ადგილით.
--	---

(ბ) შემამსუბუქებელი ზომები

<p>რა ალტერნატივები იქნა განხილული დაპროექტებისას</p>	<p>განხილული იქნა ახალი მიშენებების მდებარეობის სხვადასხვა ალტერნატივები და შერჩეული იქნა ოპტიმალური ვარიანტი. თავდაპირველ ქვე-პროექტს დაემატა საშუალებები შეზღუდული შესაძლებლობების მქონე პირებისთვის.</p> <p>პარკირების რამდენიმე ალტერნატივის განხილვის შედეგად, შერჩეული იქნა ორი ადგილი.</p>
<p>ზემოქმედების შერბილების რა ღონისძიებებია გათვალისწინებული?</p>	<p>სარეაბილიტაციო და სამშენებლო სამუშაოების შედეგად მოსალოდნელი უარყოფითი ზეგავლენა შესაძლოა მარტივად შემსუბუქდეს შემდეგი ღონისძიებების გატარებით: სამშენებლო ადგილის შემოსაზღვრა და შესაბამისი გამაფრთხილებელი ნიშნების განთავსება პერიმეტრზე, სამშენებლო ტექნიკის მოძრაობის მართვა, სამშენებლო ნარჩენების შესაბამისი მართვა და მუდმივი მონიტორინგი, მანქანა დანადგარების გამართული მუშაობის უზრუნველყოფა, სამუშაოების განხორციელებისათვის ნაკლებად სენსიტიური პერიოდის (დღის საათები) შერჩევა.</p> <p>შენობის არსებული ფასადი და გრაფიკული პანო, პანდუსები, კიბეები, იქნება შენარჩუნებული. სარეკონსტრუქციო სამუშაოები განხორციელდება მსგავსი მასალებით.</p> <p>ახალი მიშენებების არქიტექტურა (სიმაღლე, სიგანე) შეხამებულია მიმდებარე ტერიტორიებზე არსებულ შენობებთან.</p>

	<p>ენერგოეფექტურობის გაზრდის მიზნით დაგეგმილია კედლებისა და სახურავის თბოიზოლაციის მოწყობა. სახურავი დაიფარება ხელოვნური მწვანე ბალახის ქსოვილით, რათა შენობა არ იქნეს აღქმული აგრესიულ ლაქად შემადღებული ხედვის წერტილებიდან (მაგალითად ჯვრის მონასტერი).</p> <p>შენობის რეკონსტრუქციის პროექტი შეთანხმებულია კულტურული მემკვიდრეობის დაცვის ეროვნულ სააგენტოსთან და იუნესკოსთან.</p> <p>მიწის სამუშაოების დროს არქეოლოგიური ობიექტის გამოვლენის შემთხვევაში, კონტრაქტორმა დაუყონებლივ უნდა შეწყვიტოს სამუშაოები და მიაწოდოს ინფორმაცია მუნიციპალური განვითარების ფონდს, რომელიც, თავის მხრივ, დაუყონებლივ აწვდის ინფორმაციას კულტურისა და ძეგლთა დაცვის სამინისტროს. სამუშაოების განახლება შესაძლებელი იქნება მხოლოდ კულტურისა და ძეგლთა დაცვის სამინისტროდან წერილობითი თანხმობის მიღების შემდგომ.</p>
<p>ზემოქმედების შერბილების რა ღონისძიებებია გათვალისწინებული?</p>	<p>საქართველოს მუნიციპალური განვითარების ფონდს აქვს შენობების რეაბილიტაციასთან და მშენებლობასთან დაკავშირებული საშუალო და დიდი ზომის ქვე-პროექტების განხორციელების დიდი გამოცდილება, რომლებიც ხორციელდება დონორი ორგანიზაციების მხარდაჭერით. ამ გამოცდილებაზე დაყრდნობით, ქვე-პროექტი ითვალისწინებს არამარტო შენობის რეაბილიტაციას, არამედ გათბობა-გაგრილების, შიდა წყალგაყვანილობისა და კანალიზაციის სისტემების მოწყობას.</p>
<p>ჩართული იყო თუ არა დაინტერესებული თემები ქვე-პროექტის მომზადების პროცესში და გათვალისწინებული იქნა თუ არა მათი ინტერესები და ცოდნა სათანადოდ?</p>	<p>გარემოსდაცვითი დოკუმენტი ხელმისაწვდომი იქნება ადგილობრივი მოსახლეობისთვის. მუნიციპალური განვითარების ფონდი და მცხეთის მუნიციპალიტეტი ჩაატარებენ საკონსულტაციო შეხვედრას მოსახლეობასთან ტენდერის გამოცხადებამდე.</p>

(გ) კატეგორიზაცია და დასკვნა

სკრინინგის შედეგების მიხედვით:

ქვე-პროექტი კლასიფიცირდა, როგორც

A

B

C

გარემოსდაცვითი კატეგორიის პროექტი.

გარემოსდაცვითი სკრინინგის დასკვნა:

1. ქვეპროექტი უარყოფილია
2. ქვეპროექტი მიღებულია

ქვე-პროექტის მომზადება მოითხოვს:

1. მცირემასშტაბიანი სამშენებლო და სარეაბილიტაციო საქმიანობების გარემოსდაცვითი ღონისძიებების საკონტროლო სიის შევსებას
2. გარემოზე ზეგავლენის განხილვას, გარემოსდაცვითი მართვის გეგმის მომზადების

ქვე-პროექტის სოციალური და კულტურულ რესურსებზე ზემოქმედების სკრინინგი

ინფორმაცია სოციალური უსაფრთხოების სკრინინგისათვის		დიახ	არა
1	არის თუ არა ინფორმაცია ქვე-პროექტის ობიექტების მფლობელობისა და სარგებლობის შესახებ ხელმისაწვდომი და სარწმუნო? (სკრინინგი არ ჩაითვლება დასრულებულად თუ აღნიშნულ საკითხზე ინფორმაცია არ არის ხელმისაწვდომი)	X	
2	ქვე-პროექტის განხორციელება შეზღუდავს თუ არა მოსახლეობის ხელმისაწვდომობას სამეურნეო რესურსებზე, როგორცაა მიწა, საძოვრები, წყალი, კომუნალური სამსახურები ან სხვა რესურსები, რაზეც მოსახლეობაა დამოკიდებული?		X
3	გამოიწვევს თუ არა ქვე-პროექტის განხორციელება ცალკეული ინდივიდების ან ოჯახების ადგილმონაცვლეობას ან იქნება თუ არა საჭირო მიწის ნაკვეთის შეძენა (სახელმწიფო ან კერძო, დროებით ან მუდმივად) ?		X
4	გამოიწვევს თუ არა ქვე-პროექტის განხორციელება მოსავლის, ხეხილის და სამეურნეო ინფრასტრუქტურის (დამხმარე ნაგებობები, ღობე, არხი, ბედელი, გარე ტუალეტები, სამზარეულოები და სხვა) დროებით ან მუდმივ დაკარგვას?		X
<p>თუ რომელიმე შეკითხვაზე (გარდა პირველი შეკითხვისა) პასუხი არის „დიახ“, მაშინ უნდა ამოქმედდეს OP/BP 4.12 საოპერაციო პოლიტიკა იძულებით განსახლების შესახებ, შემარბილებელი ღონისძიებები უნდა განისაზღვროს OP/BP 4.12-ისა და განსახლების პოლიტიკის ჩარჩო დოკუმენტის მიხედვით.</p>			
ინფორმაცია კულტურული რესურსების უსაფრთხოების სკრინინგისათვის		დიახ	არა
5	საჭიროებს თუ არა პროექტი მიწის სამუშაოებს ისტორიული, არქეოლოგიური ან კულტურული მემკვიდრეობის ობიექტების სიახლოვეს?	X	
<p>თუკი პასუხი კითხვაზე 5 არის „დიახ“, მაშინ გამოყენებული უნდა იქნას OP/BP 4.11 ფიზიკური კულტურული რესურსები და შემთხვევით მოპოვებული მასალების მართვა უნდა განხორციელდეს OP/BP-სა ბუნებრივ და სოციალურ გარემოზე ზემოქმედების მართვის ჩარჩო დოკუმენტში მოცემული პროცედურების შესაბამისად.</p>			

მიწის ნაკვეთი, სადაც განთავსდება მცხეთის მუზეუმი, რეგისტრირებულია როგორც სახელმწიფო საკუთრება (4600 მ²) და სარგებლობაში არის გადაცემული კულტურული მემკვიდრეობის დაცვის სააგენტოსათვის (იხ. თანდართული საკადასტრო ინფორმაცია).

გარემოსდაცვითი მიმოხილვა და გარემოზე ზემოქმედების მართვის გეგმა

1. შესავალი

1.1 საფუძველი

საქართველოს მთავრობამ თხოვნით მიმართა მსოფლიო ბანკს მესამე რეგიონული განვითარების პროექტისთვის ფინანსური მხარდაჭერის (60 მლნ \$) თაობაზე. პროექტის საერთო ღირებულებაა 75 მლნ \$, მათ შორის 15 მლნ \$ აფინანსებს საქართველოს მთავრობა. ქვე-პროექტის განმახორციელებელი ორგანიზაციაა საქართველოს მუნიციპალური განვითარების ფონდი.

რეგიონული განვითარების მესამე პროექტის მიზანს წარმოადგენს ინფრასტრუქტურული მომსახურებისა და ინსტიტუციონალური შესაძლებლობების გაუმჯობესება, სამცხე-ჯავახეთისა და მცხეთა-მთიანეთის რეგიონის ტურიზმზე დაფუძნებული ეკონომიკის განვითარების მხარდაჭერით. მოსალოდნელია, რომ აღნიშნული კუთხით დაგეგმილი ქმედებები რეგიონის ადგილობრივ მოსახლეობას მოუტანს პირდაპირ სარგებელს: საჯარო ინფრასტრუქტურის საიმედოობის, ხელმისაწვდომობის და ხარისხის გაუმჯობესების, კერძო სექტორის ინვესტიციების მოცულობის გაზრდის, განახლებული კულტურული მემკვიდრეობის ადგილებსა და ქალაქებში გაყიდვების რაოდენობის გაზრდის (ტურიზმთან დაკავშირებული საწარმოები) გზით. საერთო ჯამში, მოსალოდნელია მოსახლეობის შემოსავლის ზრდა და ცხოვრების პირობების გაუმჯობესება.

ქვე-პროექტი „მცხეთის კინოთეატრის ადაპტაცია არქეოლოგიურ მუზეუმად“ არის რეგიონული განვითარების მესამე პროექტის ნაწილი, რომელიც მომზადდა, განხილულ იქნა, დამტკიცდა და ხორციელდება საქართველოს კანონმდებლობისა და მსოფლიო ბანკის პოლიტიკების შესაბამისად.

1.2 ინსტიტუციონალური სტრუქტურა

საქართველოს მუნიციპალური განვითარების ფონდი არის საჯარო სამართლის იურიდიული პირი, რომლის მიზანია ხელი შეუწყოს ადგილობრივი თვითმმართველობის ორგანოების ინსტიტუციონალურ და ფინანსურ შესაძლებლობათა გაძლიერებას, ადგილობრივ ინფრასტრუქტურასა და მომსახურებაში სახსრების ინვესტირებას, ადგილობრივი მოსახლეობის ძირითადი ეკონომიკური და სოციალური მომსახურების მდგრად საფუძველზე გაუმჯობესებას. მუნიციპალური განვითარების ფონდი არის რეგიონული განვითარების პროექტის განმახორციელებელი ორგანიზაცია და პასუხისმგებელია მის ყოველდღიურ მართვაზე, გარემოსდაცვითი და სოციალური უსაფრთხოების პოლიტიკის განხორციელების ჩათვლით.

მუნიციპალური განვითარების ფონდი ამზადებს და მსოფლიო ბანკს წარუდგენს რეგიონული განვითარების პროექტის ფარგლებში ქვე-პროექტების შეფასების ანგარიშებს, რომელთაც თან ერთვის ქვე-პროექტის გარემოსდაცვითი და სოციალური უსაფრთხოების დოკუმენტები, როგორცაა გარემოზე ზემოქმედების მიმოხილვა გარემოსდაცვითი ღონისძიებების გეგმასთან ერთად ან გარემოსდაცვითი ღონისძიებების გეგმა, რომელიც მომზადებულია მცირე სამშენებლო და

სარეაბილიტაციო სამუშაოების გარემოსდაცვითი ღონისძიებების საკონტროლო სიის გამოყენებით, ასევე, საჭიროების შემთხვევაში, განსახლების სამოქმედო გეგმა.

საქართველოს კულტურული მემკვიდრეობის დაცვის სააგენტო არის პასუხისმგებელი მცხეთის არქეოლოგიური მუზეუმის კომპლექსის ექსპლუატაციასა და მოვლა-პატრონობაზე.

1.3 კანონმდებლობა და ნორმები

გარემოზე ზემოქმედების ნებართვის შესახებ საქართველოს კანონის თანახმად (2008), ქვე-პროექტი არ საჭიროებს გარემოზე ზემოქმედების შეფასებას და გარემოზე ზემოქმედების ნებართვას.

ქვე-პროექტი უნდა განხორციელდეს მსოფლიო ბანკის უსაფრთხოების შემდეგი დოკუმენტების შესაბამისად:

- გარემოზე ზემოქმედების შეფასების უსაფრთხოების პოლიტიკა (OP/BP 4.01)
- ფიზიკური კულტურული რესურსების უსაფრთხოების პოლიტიკა (OP/BP 4.12)

აღნიშნული უსაფრთხოების პოლიტიკებისა და რეგიონული განვითარების მეორე პროექტის გარემოზე ზემოქმედების მართვის ჩარჩო დოკუმენტის შესაბამისად, ქვე-პროექტი კლასიფიცირდა B(+) კატეგორიად და საჭიროებს გარემოზე ზემოქმედების მიმოხილვისა და გარემოსდაცვითი მართვის გეგმის მომზადებას.

2. ქვე-პროექტის აღწერა

ქვე-პროექტი ითვალისწინებს მცხეთაში კინოთეატრის არსებული შენობის რეკონსტრუქციას და მიშენებებს არქეოლოგიური მუზეუმის მოწყობის მიზნით, ასევე მიმდებარე სკვერის რეაბილიტაციას.

კინოთეატრის შენობა მდებარეობს მცხეთის ცენტრში, სამთავროს მონასტრის მიმდებარედ. კინოთეატრი არის მცხეთის ერთ-ერთი ცნობილი ნაგებობა მისი მდებარეობის გამო. ორსართულიანი ნაგებობა აშენებულია გასული საუკუნის 70-იან წლებში. ნაგებობა აშენებულია არაგვის კარიბჭის არქეოლოგიურ ძეგლზე, რომელიც წარმოადგენს შუა საუკუნეების ძეგლს.

ქვე-პროექტის მიხედვით მოხდება არსებული შენობის სამხრეთ ფასადის, მიმდებარე კიბეებისა და სკვერში მდებარე შადრევნის შენარჩუნება, ასევე ორივე პანდუსი. გარე მრგვალი კიბე შენარჩუნდება საგამოფენო სივრცისა და საკონფერენციო დარბაზის დაკავშირების მიზნით.

მუზეუმში მთავარი შესასვლელი მოეწყობა ახალ მიშენებაში აღმოსავლეთ ფასადზე, მოედნიდან მუზეუმისაკენ მიმავალი კიბის მოპირდაპირე მხარეს. ამ სივრცეში განთავსდება ჰოლი და საინფორმაციო დახლი. აქედანვე შესაძლებელი იქნება საექსპოზიციო სივრცეში შესვლა. მიშენებაში მოექცევა მრგვალი კიბე, ლიფტი და პანდუსი, რომელიც ჰოლს დააკავშირებს საგამოფენო დარბაზთან. ასევე მოეწყობა ახალი ღია ტერასა, სადაც განთავსდება ღია კაფე.

მეორე მიშენება მოეწყობა ჩრდილოეთ ფასადზე. მის პირველ სართულზე განთავსდება საგანმანათლებლო სივრცე. მეორე სართული გათვალისწინებულია სამეცნიერო-კვლევითი სივრცისათვის (ლაბორატორია, სამუშაო ოთახები, კოლექციების მიღება). ეს სივრცე საფონდო სივრცეს დაუკავშირდება პანდუსით, ხოლო საგამოფენო სივრცეს ლიფტით. მიშენებები მოპირკეთდება ლითონით, ხით და მინით, რაც ქმნის ესთეტიკურ კონტრასტს არსებულ შენობასთან.

მუზეუმის ფონდსაცავი მოეწყობა კინოთეატრის მაყურებელთა დარბაზში და სამანქანო ოთახში.

საკონფერენციო დარბაზი მოეწყობა ყოფილი აუდიტორიის ნაწილში.

საგამოფენო სივრცე (332 მ²) დაიწყება ჰოლიდან. ვიზიტორი იმოდრავებს ვიწრო მბრისებრი დერეფნის გავლით, დერეფნიდან ვიზიტორი მოხვდება კარიბჭის სივრცეში და გააგრძელებს მოძრაობას შეკიდულ ბილიკზე. ვიზიტორს შეეძლება დაათვალიეროს არქეოლოგიური ძეგლი და პარალელურად, ახალი ექსპოზიციები, რომლებიც განთავსდება ძველი პანორამული ფანჯრების ადგილას. კარიბჭის საგამოფენო სივრცეს ფართობია 397 მ², აქედან ვიზიტორი მოხვდება ახალ საგამოფენო სივრცეში, რომელიც განთავსდება მიშენებაში.

ქვე-პროექტის ფარგლებში მოხდება არსებული შენობის კედლების, შიდა და გარე კიბეების, პანდუსების, შადრეფნის რესტავრაცია. ქვე-პროექტი ითვალისწინებს შენობის სრულ თბოიზოლაციას. გადახურვა მოიცავს წყლის იზოლაციას და დათბუნების ორ ფენას. ვიზიტორებისა და მუზეუმის თანამშრომლებისთვის მოეწყობა პარკირება. თანამშრომლებისთვის კარიბჭის ქუჩის მხრიდან, ხოლო ვიზიტორებისათვის პარკინგი მოეწყობა არსებული სკვერის ნაწილზე, მოედნიდან მუზეუმისაკენ მიმავალი კიბის მარცხენა მხარეს.

ქვე-პროექტი ითვალისწინებს არქეოლოგიური ობიექტის საკონსერვაციო სამუშაოებს, რაც მოიცავს:

- კარიბჭის მიმდებარე ტერიტორიის გაწმენდას ნაშალისაგან;
- სექტორულ კომპლექსზე საპირე წყობის აღდგენას კარიბჭის ჩრდილო-აღმოსავლეთით;
- სექტორულ კომპლექსზე დიდი გახსნილობების ბზარების კონსოლიდაცია;
- საურმე გზის არსებული ქვაფენილის გადაწყობა რიყის ქვის გამოყენებით კირდულაბზე;
- ქვათლის კედელზე კირქვის საპირე წყობის განახლება კირდულაბით;
- კარიბჭის გამჭვარტლული მონაკვეთის გასუფთავება.

ქვე-პროექტის ფარგლებში მოეწყობა პანდუსები და ტუალეტები შეზღუდული შესაძლებლობების მქონე პირთათვის.

ქვე-პროექტი ასევე ითვალისწინებს შემდეგ სამუშაოებს:

- თბოიზოლაცია, კლიმატის კონტროლისა და ვენტილაციის სისტემების მოწყობა, ტენიანობის რეჟიმის შესაბამისად;
- ელექტროგაცვანილობის და სუსტი დენები მოწყობას, საგამოფენო ავეჯისა და

სივრცეების სპეციალური საგამოფენო განათებით უზრუნველყოფა;

- წყლის მიწოდებისა და კანალიზაციის სისტემების მოწყობას;
- სახანძრო უსაფრთხოების სისტემის და დაცვის სიგნალიზაციის მოწყობას;
- მიმდებარე სკვერის მოწყობას.

შენობის გათბობა მოხდება ბუნებრივი გაზით. წყლისა და საკანალიზაციო სისტემები დაერთდება არსებულ მუნიციპალურ ქსელზე.

ენერგოეფექტურობის უზრუნველყოფის მიზნით, ქვე-პროექტის ფარგლებში მოხდება მუზეუმის კედლებისა და სახურავის თბოიზოლაცია. სახურავის სიბრტყე დაიფარება ხელოვნური მწვანე ბალახის ქსოვილით, რათა შენობა და ახალი მიშენებები შემადლებული ხედვის წერტილებიდან არ გამოჩნდეს აგრესიულ ლაქად.

შენობის რეკონსტრუქციის პროექტი შეთანხმებულია კულტურული მემკვიდრეობის დაცვის ეროვნულ სააგენტოსთან და იუნესკოსთან (იხ. დანართი 4).

3. გარემოს არსებული მდგომარეობა

მცხეთა მდებარეობს თბილისიდან 22 კმ-ის დაშორებით, შიდა ქართლის რეგიონში, მდინარეების მტკვრისა და არაგვის შესართავთან. არქეოლოგიური მასალის მიხედვით ახლანდელი მცხეთის მიდამოებში დასახლება ჩანს ძვ. წელთაღრიცხვის III-II ათასწლეულიდან. ძვ. წ. IV საუკუნის ბოლოდან ახალი წელთაღრიცხვის VI საუკუნამდე მცხეთა ქართლის სამეფოს დედაქალაქს წარმოადგენდა.

მცხეთაში მდებარეობს კულტურული მემკვიდრეობის სამი ძეგლი: სვეტიცხოველი (1010-1029), სამთავროს მონასტერი (მე-11 საუკუნე) და ჯვრის მონასტერი (მე-6 საუკუნე).

1968 წელს მცხეთა მიენიჭა ქალაქი მუზეუმის სტატუსი. 1994 წელს მცხეთა და მისი შემოგარენი, მათ შორის ჯვრის მონასტერი შეტანილი იქნა იუნესკოს მსოფლიო კულტურული მემკვიდრეობის სიაში. მცხეთა, მისი კულტურული და რელიგიური ძეგლებით, იზიდავს მრავალ ტურისტს. აქ განსაკუთრებით პოპულარულია რელიგიური და კულტურული ტურიზმი.

ქვე-პროექტის განხორციელების ადგილი მდებარეობს მცხეთის ცენტრში, სამთავროს მონასტრისაკენ მიმავალი გზასთან, შემადლებულ ბორცვზე.

კინოთეატრის შენობა აშენდა 1973 წელს, მცხეთის გენერალური გეგმის საფუძველზე. დრეის მდგომარეობით ტერიტორიის მიმდებარე განაშენიანებამ ერთგვარად იცვალა სახე. კინოთეატრის მიმდებარედ კარიბჭის ქუჩაზე განთავსებულია ორსართულიანი საცხოვრებელი სახლები. კინოთეატრის გარშემო მდებარეობს სკვერი, რომელსაც სამთავროს მონასტრისაკენ მიმავალი გზიდანაა ყოფს მცირე ზომის ხევი.

1961 წელს, კინოთეატრის შენობის მშენებლობის დროს აღმოჩენილი იქნა არქეოლოგიური ობიექტები, რომლებიც ჩართული იქნა ახალი შენობის არქიტექტურაში. არქეოლოგიური ძეგლი გადაიხურა მინით და მოექცა კინოთეატრის შენობის პირველ სართულზე. შესაბამისად, კინოთეატრის შენობა, წარმოადგენს ახალ შენობაში არქეოლოგიური ძეგლის ინტეგრირების კარგ ნიმუშს.

დღეის მდგომარეობით კინოთეატრის შენობა ძლიერ დაზიანებულია. თუმცა, ამ შენობის საშუალებით მოხდა არქეოლოგიური ძეგლის შენარჩუნება. კინოთეატრის არსებული შენობა გადახურულია თუნუქით.

4. პოტენციური ზეგავლენის ანალიზი

4.1 სამშენებლო ფაზა

4.1.1 სოციალური ზეგავლენა

- **სოციალური საკითხების ზოგადი მომიხილვა:** სოციალურ გარემოზე ისეთი მნიშვნელოვანი ზეგავლენა მოსალოდნელი არ არის.
- **განსახლების საკითხები:** ქვე-პროექტი არ ითვალისწინებს კერძო საკუთრებაში არსებული მიწის ნაკვეთების შესყიდვას, არ არის მოსალოდნელი პერმანენტული ანდ დროებითი ზეგავლენა კერძო ან იჯარით გაცემულ სასოფლო-სამეურნეო მიწებზე, კერძო საკუთრებაზე ან ბიზნესზე.
- **დასაქმების შესაძლებლობის შექმნა:** მშენებლობისა და მცირე ოპერირების ფაზაში მოსალოდნელია შეზღუდული და დროებითი დადებითი ზეგავლენა.
- **ხმაურთან, გამონაბოლქვთან და ვიბრაციასთან დაკავშირებული ჯანმრთელობის საკითხები:** შეზღუდული და დროებითი.
- **სატრანსპორტო მოძრაობის დარღვევა:** ქვე-პროექტთან დაკავშირებული სატრანსპორტო მოძრაობების შედეგად, დროებით შეიზღუდება ადგილობრივი სატრანსპორტო მოძრაობა.
- **უსაფრთხოება და წვდომა:** ქვე-პროექტის ფარგლებში სამუშაოების მიმდინარეობისას შეიზღუდება სარეაბილიტაციო ობიექტის მიმდებარე ტერიტორიებზე მისასვლელი, თუმცა საფრთხე არ ემუქრება არც ტრანსპორტის მოძრაობას და არც ფეხით მოსიარულეების უსაფრთხოებას.

4.1.2. ფიზიკური ზეგავლენა კულტურულ მემკვიდრეობაზე

კინოთეატრის შენობის რეკონსტრუქციის პროექტი შეთანხმებულია კულტურული მემკვიდრეობის დაცვის ეროვნულ სააგენტოსთან და იუნესკოსთან (იხ. დანართი 4).

ქვე-პროექტის განხორციელებასთან დაკავშირებული უმთავრესი რისკია არქეოლოგიური ობიექტის ავთენტიკურობის, ისტორიული და ესთეტიკური ღირებულებების დაკარგვა არასწორად დაგეგმილი ან განხორციელებული სამუშაოების შედეგად. თუმცა, საკონსერვაციო სამუშაოების შესაბამისად განხორციელების შემთხვევაში, უზრუნველყოფილი იქნება ძეგლის შემდგომი დაცვა დაზიანებისაგან.

სამშენებლო სამუშაოების დაწყებამდე არქეოლოგიურ ძეგლზე მოეწყობა გადახურვა, რათა არ მოხდეს მისი დაზიანება.

არქეოლოგიური ობიექტების აღმოჩენის შანსი მინიმალურია, ვინაიდან ტერიტორია არის საფუძვლიანად გამოკვლეული. მიუხედავად ამისა, ქვე-პროექტის ფარგლებში სამუშაოები განხორციელდება არქეოლოგის მეთვალყურეობით.

თუ მშენებელი კონტრაქტორი სამუშაოების წარმოებისას აღმოაჩენს არქეოლოგიურ მასალას, მუნიციპალური განვითარების ფონდმა დაუყონებლივ უნდა აცნობოს კულტურისა და ძეგლთა დაცვის სამინისტროს და მიიღოს ინსტრუქცია შემდგომი ქმედებების შესახებ. ფონდმა არ უნდა განაახლოს სამუშაოები სანამ კულტურისა და ძეგლთა დაცვის სამინისტრო არ მისცეს თანხმობას, რომ განხორციელდა ყველა შესაბამისი ღონისძიება არქეოლოგიური მემკვიდრეობის ძეგლის კონსერვაციისთვის.

4.1.3 გარემოზე ზეგავლენა

ნიადაგის დაბინძურება

ქვე-პროექტის ფარგლებში დაგეგმილი სამუშაოებით ნიადაგის დაბინძურების პოტენციური წყაროები შეიძლება იყოს:

- დიზელის საწვავი, ზეთები, სამუხრუჭე სითხე, ანტიფრიზი (დაღვრა/გაჟონვა მანქანა/დანადგარებიდან);
- ცემენტი, ბეტონი და სხვა დამაბინძურებლები;
- სამშენებლო ნარჩენები (შესაფუთი მასალები, ქვები, ხრეში, ცემენტის, ბეტონის, ხის და სხვა მასალების ნარჩენები).

წყლის დაბინძურება

წყლების დაბინძურება შეიძლება მოხდეს სხვადასხვა წყაროებიდან:

- საწვავის, ზეთების ან სხვა სახიფათო ნივთიერებების დაღვრა, განსაკუთრებით საწვავით გამართვის ან მანქანა-დანადგარების შეკეთების სამუშაოების დროს;
- ექსკავაციის შედეგად წარმოქმნილი შლამიანი წყლებით;
- სანიაღვრე წყლებში არსებული შლამით;
- მანქანა-დანადგარების გარეცხვისას;
- დაბინძურებული მიწის ან გრუნტის წყლების ზემოქმედებით.

მოსალოდნელია დაღვრების სწრაფი ჩადინება წყლის ობიექტებში, რის შემდეგაც ძნელი იქნება დაბინძურების ლოკალიზება, და გაიზრდება ქვემო დინებაში უფრო დიდი ფართობის დაბინძურების რისკი. ამიტომ მნიშვნელოვანია ლოკალიზების ღონისძიებების დაუყონებლივ გატარება წყლის დაბინძურების რისკის წარმოქმნის შემთხვევაში.

ნიადაგის ნაყოფიერი ფენის მოხსნის შემდგომ გაშიშვლებული გრუნტი წვიმიან ამინდში შეიძლება ჩაირეცხოს სამუშაოების განხორციელების ადგილიდან.

ჰაერის დაბინძურება და ხმაური

ჰაერის დაბინძურების სავარაუდო ზეგავლენა მცირეა. ჰაერის დაბინძურება შეიძლება გამოიწვიოს მანქანა-დანადგარების მოძრაობამ/მუშაობამ ქვე-პროექტის ტერიტორიაზე და მასალების/ნარჩენების ტრანსპორტირებისას. ზემოქმედების წყაროები შეიძლება იყოს:

- მძიმე ტექნიკის მუშაობით გამოწვეული ხმაური და ვიბრაცია;
- გამონაბოლქვი (სატრანსპორტო საშუალებებიდან, ბულდოზერებისაგან, ექსკავატორებისაგან);
- მტვერი;
- მასალების მოწოდების/ტრანსპორტირების შედეგად წარმოქმნილი გამონაბოლქვი.
-

სამშენებლო ნარჩენები

ინერტული სამშენებლო ნარჩენები

სამშენებლო სამუშაოებისას მოსალოდნელია შემდეგი სახის ინერტული სამშენებლო ნარჩენების წარმოქმნა:

- არსებული შენობის დაშლისა და საძირკვლის მოწყობის შედეგად წარმოქნილი ინერტული ნარჩენები, როგორცაა ზედმეტი გრუნტი, ქვები, ბეტონი, აგური და ლითონი;
- არასახიფათო ნივთიერებებით დაბინძურებული ნიადაგი;
- შესაფუთი მასალები.

სახიფათო სამშენებლო ნარჩენები

მოსალოდნელია მცირე რაოდენობით სახიფათო ნარჩენების წარმოქმნა მანქანა-დანადგარების ტექნიკური მომსახურების სამუშაოების შედეგად, როგორცაა:

- თხევადი საწვავი;
- ზეთები, ჰიდრავლიკური სითხე;
- ქიმიურ ნივთიერებების, მაგ. ანტიფრიზი;
- დაბინძურებული ნიადაგი;
- გაჟონვის საწინააღმდეგო მასალები, რომლებიც გამოყენებული იქნა ზეთისა და ქიმიური ნივთიერებების შესაწოვად;
- მანქანის/ძრავის ფილტრის კარტრიჯები;
- ზეთიანი ტილოები, ნახმარი ფილტრები, დაბინძურებული ნიადაგი და ა.შ.

ტრანსპორტთან დაკავშირებული ზეგავლენა

შესაძლოა ადგილი იქნეს შემდეგი სახის ზეგავლენებს:

- ხმაურის და ვიბრაციის გაზრდა;
- სატრანსპორტო საცობების წარმოქმნა,
- ჰაერის დაბინძურება გამონაბოლქვით,
- გზების ატალახება,
- ტრანსპორტის საწვავით გამართვის ან ტექნიკური მომსახურების დროს დაბინძურება.

ხმაური და ვიბრაცია

მოსალოდნელია მანქანა მექანიზმების მუშაობის შედეგად ხმაური ფონის მოკლევადიანი გაზრდა. სამუშაოების ჩატარების დროს საჭირო იქნება მცირე ზომის ტექნიკის გამოყენება, რამაც შესაძლოა შეაფერხოს მოძრაობა, ტალახით დააბინძუროს გზა.

ნიადაგის ნაყოფიერი ფენის დაკარგვა მისი მოჭრის გამო

ნიადაგის საფარის ზედა ფენის დანაკარგებს მისი მოჭრის შედეგად შეიძლება ადგილი ექნეს მისი არასწორის შენახვისა და რეკულტივაციის შედეგად გადარეცხვის გამო.

მცენარეული საფარი და ლანდშაფტი

ქვე-პროექტის განხორციელება მოითხოვს 5 ცალი ფიჭვის ხის მოჭრას შენობის მიმდებარე სკვერში. სკვერში დაირგება 70 ცალი ღვია. ასევე, საჭირო გახდება 2 ცალი კვიპაროსის გადარგვა. სკვერში არის რამდენიმე კაკლის ხე (საქართველოს წითელი ნუსხის სახეობა), თუმცა ქვეპროექტის ფარგლებში მათ სიახლოვეს სამუშაოების განხორციელება არ არის დაგეგმილი. სკვერის მცირე ნაწილზე დაგეგმილია პარკინგის მოწყობა, რაც მოითხოვს რამდენიმე დეკორატიული ბუჩქის მოჭრას.

4.2 ოპერირების ფაზა

მუზეუმის ფუნქციონირებასთან დაკავშირებული პოტენციური ზეგავლენა შესაძლებელია იყოს შემდეგი:

- ტურისტების გაზრდილი ნაკადის გამო ნარჩენების წარმოქმნისა და ხმაურის გაზრდა;
- მუზეუმის მიმდებარე ტერიტორიაზე სატრანსპორტო მოძრაობის გაზრდა, რის გამოც შესაძლოა გაიზარდოს გამონაბოლქვი და ხმაური, ასევე წარმოიქმნას უსაფრთხოების პრობლემა.

დადებითი სოციალური ზეგავლენა უკავშირდება რაიონში ტურისტული ინფრასტრუქტურის გაზრდას, რასაც დასაქმების მხრივ დადებითი გავლენა ექნება ადგილობრივი მოსახლეობაზე.

5. გარემოზე ზემოქმედების მართვის გეგმა

ბუნებრივ და სოციალურ გარემოზე, ასევე კულტურულ მემკვიდრეობაზე, მოსალოდნელი ზეგავლენის გათვალისწინებით მომზადდა გარემოზე ზემოქმედების მართვის გეგმა. გარემოსდაცვითი მიმოხილვა და გარემოზე ზემოქმედების მართვის გეგმა არის კონტრაქტის ნაწილი და გარემოზე ზემოქმედების მართვის გეგმის განხორციელება სავალდებულოა კონტრაქტორისათვის.

კონტრაქტორს მოეთხოვება:

1. სამშენებლო მასალის შექმნა მხოლოდ ლიცენზირებული მომწოდებლისგან.
2. თუ კონტრაქტორს სურვილი აქვს მასალა მოიპოვოს კარიერიდან ან მდინარის კალაპოტიდან (ვიდრე ეს მასალები შეისყიდოს სხვა მომწოდებლისგან), მაშინ მან ინერტული მასალების ამოღებაზე უნდა მოიპოვოს ლიცენზია.
3. თუ კონტრაქტორს სურს აამუშაოს საკუთარი ბეტონის ქარხანა (ვიდრე შეისყიდოს ეს მასალა სხვა მომწოდებლისგან) ასეთ შემთხვევაში მან უნდა მოამზადოს ატმოსფერული ჰაერის დაბინძურების სტაციონარული წყაროს აღწერის ტექნიკური ანგარიში და შეათანხმოს საქართველოს გარემოსა და ბუნებრივი რესურსების დაცვის სამინისტროსთან.
4. სამშენებლო ნარჩენები უნდა განთავსდეს უახლოეს მუნიციპალურ ნაგასაყრელზე წერილობითი შეთანხმების საფუძველზე. უნდა მოხდეს ნარჩენების განთავსების თაობაზე ჩანაწერების წარმოება, როგორც სათანადო მართვის დამამტკიცებელი საბუთი.

5. თუ კონტრაქტორს სამუშაოების შედეგად წარმოექმნება 200 ტონაზე მეტი არასახიფათო ნარჩენი ან 1000 ტონაზე მეტი ინერტული ნარჩენი ან ნებისმიერი ოდენობით სახიფათო ნარჩენი წლის განმავლობაში, მომზადებული უნდა იქნეს და გარემოსა და ბუნებრივი რესურსების დაცვის სამინისტროს წარედგინოს დასამტკიცებლად კომპანიის ნარჩენების მართვის გეგმა და ნარჩენების ინვენტარიზაციის ანგარიში, დანიშნული უნდა იქნეს გარემოსდაცვითი მმართველი და გარემოსა და ბუნებრივი რესურსების დაცვის სამინისტროს წარედგინოს ინფორმაცია მის შესახებ „ნარჩენების მართვის კოდექსის“ შესაბამისად.

ლიცენზიების ასლები, ატმოსფერული ჰაერის დაბინძურების სტაციონარული წყაროს ინვენტარიზაციის ტექნიკური ანგარიში (შეთანხმებული გარემოსა და ბუნებრივი რესურსების დაცვის სამინისტროსთან) და შეთანხმება ნარჩენების განთავსების თაობაზე მგფ-ში წარმოდგენილი უნდა იქნეს სამუშაოების დაწყებამდე.

- მანქანა მექანიზმების მოძრაობა უნდა მოხდეს მხოლოდ განსაზღვრული მარშრუტებით, შეზღუდული სიჩქარით და სიხშირით;
- აკრძალულია სახიფათო მასალების/ნარჩენების უკონტროლო შენახვა ტერიტორიაზე;
- სამშენებლო ადგილიდან ყოველდღიურად უნდა იქნეს გატანილი სამშენებლო და საყოფაცხოვრებო ნარჩენები;
- მობილიზაციის ეტაპზე ყველა მუშამ უნდა გაიაროს შესაბამისი ტრეინინგი მაღალი სენსიტიურობის ობიექტზე მუშაობის მიმართულებით;
- დიდი ხეები უნდა იქნეს შემოღობილი და დაცული დაზიანებისაგან;
- სამშენებლო სამუშაოების პროცესში რაიმე არქეოლოგიური ობიექტის აღმოჩენის შემთხვევაში, სარეაბილიტაციო სამუშაოები უნდა შეჩერდეს და მოპოვებული იქნას ფოტომასალა, სამუშაოები უნდა განახლდეს მხოლოდ კულტურული მემკვიდრეობის დაცვის ეროვნული სააგენტოს ნებართვის საფუძველზე.
- .

გარემოზე ზემოქმედების მართვის გეგმა

საქმიანობა	მოსალოდნელი უარყოფითი ზემოქმედება	შემარბილებელი ღონისძიება	ღონისძიების განხორციელებაზე პასუხისმგებელი პირი
წინა-სამშენებლო ფაზა			
ზოგადი პირობები	საქართველოს კანონმდებლობისა და მსოფლიო ბანკის მოთხოვნების შეუსრულებლობა	<p>კონტრაქტორის მიერ მოპოვებული უნდა იქნეს შემდეგი ნებართვები/ლიცენზიები და მათი ასლები წარმოდგენილი უნდა იქნეს მგფ-ში:</p> <ul style="list-style-type: none"> - შეთანხმება ნარჩენი გრუნტის განთავსების ადგილზე; - ინერტული მასალების მოპოვების ლიცენზია; - ასფალტის წარმოების გარემოზე ზემოქმედების ნებართვა; - გარემოზე ზემოქმედების ნებართვა იმ სამშენებლო მასალების წარმოებაზე, რომელიც განეკუთვნება ეკოლოგიური ექსპერტიზისადმი დაქვემდებარებულ საქმიანობას; - ატმოსფერული ჰაერის დაბინძურების სტაციონარული წყაროს ინვენტარიზაციის ტექნიკური ანგარიში, რომელიც შეთანხმებულია გარემოსა და ბუნებრივი რესურსების დაცვის სამინისტროსთან; - შეთანხმება საყოფაცხოვრებო და სამშენებლო ნარჩენების განთავსებაზე უახლოეს ნაგავსაყრელზე. 	მშენებელი კონტრაქტორი

საქმიანობა	მოსალოდნელი უარყოფითი ზემოქმედება	შემარბილებელი ღონისძიება	ღონისძიების განხორციელებაზე პასუხისმგებელი პირი
ადგილობრივი მოსახლეობის ინფორმირება დაგეგმილ საქმიანობაზე	მსოფლიო ბანკისა და საქართველოს კანონმდებლობის მოთხოვნების შეუსრულებლობა	კონტრაქტორმა სამშენებლო ტერიტორიაზე უნდა განათავსოს საინფორმაციო ბანერი. ბანერზე განთავსებული უნდა იქნეს ინფორმაცია საკონტაქტო პირების შესახებ მგფ-ში, ზედამხედველ კომპანიასა და ადგილობრივ მუნიციპალიტეტში, რომელსაც ადგილობრივმა მოსახლეობამ შესაძლოა მიმართოს გარემოსდაცვით და სოციალურ საკითხებთან დაკავშირებით საჩივრის არსებობის შემთხვევაში. ბანერი დამზადებული უნდა იყოს ამინდის უარყოფითი პირობებისადმი გამძლე მასალისაგან. ბანერზე წარწერები განთავსებული უნდა იქნეს ქართულ და ინგლისურ ენებზე.	მშენებელი კონტრაქტორი,
გარემოსდაცვითი ღონისძიებების განხორციელების სტრუქტურა	ქართული კანონმდებლობისა და მსოფლიო ბანკის მოთხოვნებთან შეუსაბამობა, მნიშვნელოვანი უარყოფითი ზემოქმედება ბუნებრივ და სოციალურ გარემოზე	<ul style="list-style-type: none"> - ბუნებრივი და სოციალური გარემოს დაცვაზე და EMP-ის განხორციელებაზე პასუხისმგებელი პირის დანიშვნა - მუშახელის ტრენინგი ბუნებრივი და სოციალური გარემოს დაცვასთან დაკავშირებით გასატარებელ ღონისძიებებზე - გარემოზე ზემოქმედების შესარბილებლად საჭირო აღჭურვილობის უზრუნველყოფა 	მშენებელი კონტრაქტორი
მშენებლობის ფაზა			
სამშენებლო სამუშაოები, მათ შორის: - ობიექტის ტერიტორიის მომზადება - მიწის სამუშაოები - შენობა-	ატმოსფერული ჰაერის დაბინძურება	<ul style="list-style-type: none"> - მანქანა-დანადგარები უნდა იყოს გამართულ მდგომარეობაში, რომ არ მოხდეს მუშა-ხელისა და ადგილობრივი მოსახლეობის შეწუხება გამონაბოლქვით. უნდა განხორციელდეს მანქანა-დანადგარების რეგულარული ტექნიკური მომსახურება, გაუმართაობის გამო გამონაბოლქვის გაზრდის თავიდან ასაცილებლად. - დიზელის ძრავები რეგულარულად უნდა შემოწმდეს და შეკეთდეს ემისიების მინიმუმის მიზნით. ყველა მანქანა-დანადგარი ასევე უნდა შეკეთდეს საჭიროებისამებრ, რათა 	მშენებელი კონტრაქტორი

საქმიანობა	მოსალოდნელი უარყოფითი ზემოქმედება	შემარბილებელი ღონისძიება	ღონისძიების განხორციელებაზე პასუხისმგებელი პირი
<p>ნაგებობების მოწყობა</p> <p>- სამშენებლო ტექნიკის ექსპლოატაცია</p> <p>- სატრანსპორტო ოპერაციები</p>		<p>უზრუნველყოფილი იყო მათი გამართული მუშაობა და პოტენციური ემისიების თავიდან აცილება;</p> <ul style="list-style-type: none"> - სატრანსპორტო საშუალებების საწვავით გამართვა უნდა მოხდეს ისე, რომ თავიდან იქნეს აცილებული ემისიები (საწვავის შენახვისათვის არ უნდა იქნეს გამოყენებული ღია ავზები); - მასალებისა და ნარჩენების ტრანსპორტირება უნდა მოხდეს დახურული ტრანსპორტით მტკვრის წარმოქმნის შემცირების მიზნით. სამშენებლო ტერიტორია უნდა მოირწყას საჭიროებისამებრ; მუშები აღჭურვილი უნდა იქნენ პერსონალური დაცვის საშუალებებით; - დემონტაჟის სამუშაოების დროს ტერიტორია უნდა დატენიანდეს ან დამონტაჟდეს მტკვრის შემაკავებლები; - გარემო (ტროტუარები, გზები) თავისუფალი უნდა იყოს წარმოქმნილი ნამსხვრევებისაგან; - მიწის სამუშაოები უნდა შეჩერდეს ძლიერი ქარის დროს; - სამშენებლო მასალები და ყრილები უნდა იქნეს გადახურული; - მოჭრილი/ამოღებული გრუნტი უნდა იქნეს დასაწყობებული შესაბამისად; - აკრძალულია სამშენებლო მასალების ან ნარჩენების დაწვა, - აკრძალულია მანქანების და მძიმე ტექნიკის დაუტვირთავი მუშაობა. - ტერიტორიის რეკულტივაცია უნდა მოხდეს სამუშაოების დასრულებისთანავე. 	

საქმიანობა	მოსალოდნელი უარყოფითი ზემოქმედება	შემარბილებელი ღონისძიება	ღონისძიების განხორციელებაზე პასუხისმგებელი პირი
	ხმაურის და ვიბრაციის გავრცელება	<ul style="list-style-type: none"> - მასალების გადაზიდვისას ტრანსპორტის მოძრაობის სიჩქარე უნდა იქნეს შეზღუდული დასახლებულ ადგილებში უსაფრთხო დონემდე; - უნდა განხორციელდეს მანქანა-დანადგარების პერიოდული ტექნიკური კონტროლი და შეკეთება საჭიროებისამებრ; - სატრანსპორტო ოპერაციები უნდა განხორციელდეს მხოლოდ დღის საათებში - ტექნიკის უკმი სვლა არ უნდა იყოს ნებადართული. გამოყენებული უნდა იქნეს შესაბამისი მაცუჩები; - უზრუნველყოფილი უნდა იქნეს მანქანა-დანადგარების გამართული მუშაობა. 	მშენებელი კონტრაქტორი
	ნიადაგის საფარის დაზიანება	<ul style="list-style-type: none"> - სამშენებლო ტერიტორია და მისასვლელი გზები უნდა იქნეს მონიშნული სამუშაოების დაწყებამდე; - სამუშაო ტერიტორიის საზღვრები უნდა იქნეს დაცული სამუშაოების განხორციელების დროს; - სამუშაო უბნებიდან ნიადაგის საფარის მოხსნა (შემღებისდაგვარად) და დასაწყობება შემდგომი გამოყენების მიზნით უნდა მოხდეს „ნიადაგის ნაყოფიერი ფენის მოხსნის, შენახვის, გამოყენებისა და რეკულტივაციის შესახებ“ ტექნიკური რეგლამენტის (2014) მოთხოვნების შესაბამისად <p>ნიადაგის ნაყოფიერი ფენის დასაწყობება უნდა მოხდეს არაუმეტეს 2 მეტრი სიმაღლის გროვებად, რომლის გვერდის დახრილობის კუთხე არ აღემატება 45°-ს. ნიადაგის დასაწყობების ადგილის შერჩევისას გათვალისწინებული უნდა იქნეს შემდეგი:</p> <p>დასაწყობების ადგილი ისე უნდა იყოს შერჩეული, რომ არ მოხდეს</p>	მშენებელი კონტრაქტორი

საქმიანობა	მოსალოდნელი უარყოფითი ზემოქმედება	შემარბილებელი ღონისძიება	ღონისძიების განხორციელებაზე პასუხისმგებელი პირი
		<p>ნიადაგის ნაყოფიერი ფენის ჩამოშლა, დატკეპვნა ტექნიკის მოძრაობის შედეგად, ასევე დაბინძურება სხვა მასალებით.</p> <p>ნიადაგის ნაყოფიერი ფენა გამოყოფილი უნდა იქნეს გრუნტისაგან (ნიადაგის ქვედა ფენისაგან);</p> <p>ნიადაგის დასაწყობება უნდა მოხდეს ისე, რო არ იყოს წყლით წარეცხვის/დატბორვის საფრთხე;</p> <p>დაუშვებელია ნიადაგის დასაწყობება მდინარიდან/წყლის ნაკადებიდან 25 მეტრზე ნაკლებ მანძილზე, ადგილმდებარეობის ტოპოგრაფიის თავისებურების გათვალისწინებით;</p> <p>დაუშვებელია ნიადაგის საფარის მოხსნა ძლიერი წვიმის დროს;</p> <p>დასაწყობებული ნიადაგი გამოყენებული უნდა იქნეს ქვე-პროექტის ტერიტორიის რეკულტივაციისათვის სამუშაოების დასრულებისთანავე. საჭიროებიდან გამომდინარე უნდა მოხდეს მიწის საფარის მოსწორება, რეკულტივაცია, და ბუნებრივი მცენარეული საფარის სწრაფად აღდგენის ღონისძიებების განხორციელება.</p> <p>საჭიროების შემთხვევაში კონტრაქტორმა უნდა განახორციელოს დასაწყობებული ნიადაგის ეროზიის საწინააღმდეგო ღონისძიებები, როგორცაა ეროზიის საწინააღმდეგო საფარის მოწყობა, ზედაპირის დატკეპნა და/ან დაგრუნტვა. დასაწყობებული ნიადაგი დაცული უნდა იქნეს წყლის ნაკადით ჩარეცხვისაგან ბერმების ან მისი ექვივალენტის მოწყობით გროვების ირგვლივ, საჭიროებისამებრ.</p> <p>- დასაწყობებული ნიადაგი გამოყენებული უნდა იქნეს ტერიტორიის რეკულტივაციისათვის სამუშაოების დასრულებისთანავე.</p> <p>გრუნტის ქვედა ფენის დასაწყობება უნდა მოხდეს არა უმეტეს 3 მ სიმაღლის გროვებად, რომელთა გვერდების დახრილობის კუთხე არ</p>	

საქმიანობა	მოსალოდნელი უარყოფითი ზემოქმედება	შემარბილებელი ღონისძიება	ღონისძიების განხორციელებაზე პასუხისმგებელი პირი
		<p>აღმატება 60⁰-ს. ამასთან, გათვალისწინებული უნდა იქნეს შემდეგი:</p> <ul style="list-style-type: none"> - დასაწყობების ადგილი იმგვარად უნდა იქნეს შერჩეული, რომ არ მოხდეს მისი დატკეპვნა ტექნიკის მოძრაობის შედეგად ან დაბინძურება სხვა მასალებით; - გრუნტი გამოყოფილი უნდა იქნეს ნიადაგის ნაყოფიერი ფენისაგან. 	
	წყლისა და ნიადაგის დაბინძურება	<ul style="list-style-type: none"> - პერსონალის უზრუნველყოფა ტუალეტებითა და აბაზანებით და წარმოქმნილი ჩამდინარე წყლების ცენტრალიზებული ჩაშვება საკანალიზაციო სისტემაში, თუ ეს შესაძლებელია ან დროებითი ნაგებობების მოწყობა - ტექნიკის გამართულობის უზრუნველყოფა - ტექნიკის საწვავით გამართვა მხოლოდ სათანადოდ აღჭურვილი საწვავმზიდებით, ამასთან სავალდებულოა წყვეთშემკრებების გამოყენება - ტექნიკის საწვავით გამართვა და ტექ. მომსახურება მხოლოდ სპეციალურად გამოყოფილ უბანზე, სადაც მოხსნილია ნიადაგი და მოწყობილია ხრეშოვანი საფარი, ზეთები, საწვავი და გამხსნელები დასაწყობებული უნდა იქნეს მხოლოდ სპეციალურად გამოყოფილ ადგილებში, საწვავის, ზეთებისა და გამხსნელების დასაწყობება არ უნდა მოხდეს კულტურული მემკვიდრეობის ადგილის სიახლოვეს; - უზრუნველყოფილი უნდა იქნეს სამშენებლო მასალების სათანადოდ დასაწყობება სპეციალურად გამოყოფილ ადგილებში; - სახიფათო ან ტოქსიკური მასალები დროებით განტავსებული უნდა იქნეს უსაფრთხო კონტენერებში შესაბამისი წარწერით (შემადგენლობა და მოპყრობის პირობები). სამშენებლო მოედანზე ხელმისაწვდომი უნდა იყოს დაღვრის შემთხვევაში შემკავებელი მასალები 	მშენებელი კონტრაქტორი

საქმიანობა	მოსალოდნელი უარყოფითი ზემოქმედება	შემარბილებელი ღონისძიება	ღონისძიების განხორციელებაზე პასუხისმგებელი პირი
		<p>(სორბენტები, ქვიშა, ნახერხი);</p> <ul style="list-style-type: none"> - უზრუნველყოფილი უნდა იქნეს დაღვრის დაუყოვნებლივ გაწმენდა, დაბინძურებული ნიადაგის/ გრუნტის ტერიტორიიდან გატანა; - არ უნდა მოხდეს ცემენტის ან ბეტონის ნარჩენების ჩარეცხვა/ჩაყრა ნებისმიერ წყლის ობიექტში. - სამუშაოების დასრულებისთანავე უნდა მოხდეს ტერიტორიის გაწმენდა სამშენებლო ნარჩენებისგან. 	
	გარემოს დაბინძურება მყარი და თხევადი ნარჩენებით	<ul style="list-style-type: none"> - აკრძალულია ნარჩენების დაწვა; - არ უნდა იქნეს გამოყენებული ტყვია შემცველი საღებავები; - სხვადასხვა სახის ნარჩენები (სახიფათო, სამშენებლო, საყოფაცხოვრებო) უნდა შეგროვდეს სეპარირებულად. ნარჩენების დროებითი განთავსებისათვის უნდა იქნეს გამოყოფილი სპეციალური ადგილი და განხორციელდეს დაბინძურების საწინააღმდეგო ღონისძიებები; - ინერტული ნარჩენები და ჭარბი გრუნტი უნდა განთავსდეს ვანი მუნიციპალიტეტის გამგეობის მიერ გამოყოფილ ტერიტორიაზე (იხ. დანართი 8); - სახიფათო და ტოქსიკური ნარჩენები უნდა განთავსდეს უსაფრთხო კონტეინერებში, რომლებზეც მითითებული იქნება მათი შემადგენლობა და მოპყრობის პირობები; აკრძალულია სახიფათო ნარჩენების უკონტროლო განთავსება სამშენებლო ტერიტორიაზე. სახიფათო ნარჩენები უნდა მოთავსდეს გაჟონვისაგან დაცულ კონტეინერში რათა თავიდან იქნას აცილებული დაღვრა და გაჟონვები; სახიფათო ნარჩენების გადაცემა უნდა მოხდეს ასეთი ნარჩენების მართვაზე ლიცენზიის მქონე კომპანიისთვის, მასთან დადებული ხელშეკრულების 	მშენებელი კონტრაქტორი

საქმიანობა	მოსალოდნელი უარყოფითი ზემოქმედება	შემარბილებელი ღონისძიება	ღონისძიების განხორციელებაზე პასუხისმგებელი პირი
		<p>საფუძველზე;</p> <ul style="list-style-type: none"> - ნებისმიერი სახის სამშენებლო და საყოფაცხოვრებო ნარჩენი ტერიტორიიდან გატანილი უნდა იქნეს ხშირად; - ნარჩენების განკარგვის შესახებ უნდა იწარმოებოდეს დოკუმენტაცია, რათა უზრუნველყოფილი იქნას მისი სათანადოდ განკარგვის მტკიცებულება. 	
	<p>ზემოქმედება სატრანსპორტო ნაკადებზე</p>	<ul style="list-style-type: none"> - ტექნიკის მოძრაობის სიჩქარე უნდა იქნას შეზღუდული - ტექნიკის გადაადგილება მოხდეს მხოლოდ დადგენილი მარშრუტებით - ტრანსპორტის მოძრაობის სიხშირე უნდა იქნას შეზღუდული 	<p>მშენებელი კონტრაქტორი</p>
	<p>მოსახლეობის და პერსონალის ჯანმრთელობის და უსაფრთხოების რისკები</p>	<p>სამშენებლო ადგილი უნდა იქნეს სათანადოდ დაცული და მშენებლობასთან დაკავშირებული სატრანსპორტო მოძრაობის დარეგულირებული. ეს მოიცავს (მაგრამ არ შემოიფარგლება) შემდეგ ღონისძიებებს:</p> <ul style="list-style-type: none"> - გზის მაჩვენებლების, გამაფრთხილებელი ნიშნების, ბარიერების განთავსებას. სამშენებლო ტერიტორია იქნება მკაფიოდ შესამჩნევი, ხოლო პოტენციური რისკების შესახებ მოხდება საზოგადოების გაფრთხილება. - სამშენებლო ადგილები და ყველა თხრილი უნდა იქნეს შემოღობილი და სათანადოდ დაცული უნებართვო შესვლისაგან, განსაკუთრებით ბავშვებისთვის; - უნდა მოეწყოს სათანადო განათება და განთავსდეს უსაფრთხოების ნიშნები; 	<p>მშენებელი კონტრაქტორი</p>

საქმიანობა	მოსალოდნელი უარყოფითი ზემოქმედება	შემარბილებელი ღონისძიება	ღონისძიების განხორციელებაზე პასუხისმგებელი პირი
		<p>მოხდება სამუშაო საათების ადგილობრივ სატრანსპორტო მოძრაობის სქემასთან მორგება, მასალებისა და ნარჩენების ტრანსპორტირება არ უნდა მოხდეს პიკის საათებში ან პირუტყვის გადაადგილების დროს.</p> <ul style="list-style-type: none"> - ტექნიკის მოძრაობის სიჩქარე უნდა იქნას შეზღუდული - ტექნიკის გადაადგილება მოხდეს მხოლოდ დადგენილი მარშრუტებით 	
	კერძო საკუთრებაში არსებული ქონების დაზიანება	<ul style="list-style-type: none"> - ტექნიკის გადაადგილება მხოლოდ დადგენილი მარშრუტებით - ტექნიკის მოძრაობის სიჩქარის შეზღუდვა - მიყენებული ზიანი სრულად უნდა იქნეს ანაზღაურებული კონტრაქტორის მიერ 	მშენებელი კონტრაქტორი
	კონფლიქტი ადგილობრივ მოსახლეობასთან ან სხვა ზემოქმედების ქვეშ მყოფ პირებთან	<ul style="list-style-type: none"> - მოსახლეობასთან შეხვედრა (საჭიროების შემთხვევაში) - საჩივრების მიღება და მათზე რეაგირება 	მშენებელი კონტრაქტორი
	პროფესიული ჯანმრთელობის და უსაფრთხოების რისკები	<ul style="list-style-type: none"> - სამუშაოების დაწყებამდე მუშახელის ინფორმირება მოსალოდნელი რისკების შესახებ და ინსტრუქტაჟი შრომის უსაფრთხოების წესებთან დაკავშირებით, ზემოხსენებული უზრუნველყოფილი უნდა იქნას სამშენებლო სამუშაოების დაწყებამდე და მათი მსვლელობისას - პერსონალის საჭირო პირადი დაცვის საშუალებების (მაგ, ჩაფხუტები, ხელთათმანები, სხვა) მომარაგება და მათი სწორედ გამოყენება - ტექნიკის ექსპლუატაციისას უსაფრთხოების უზრუნველყოფა - გამაფრთხილებელი ნიშნების განთავსება მაღლი რისკის უბნებზე - ატმოსფერული ჰაერის დაბინძურებისა და ხმაურის ზემოქმედების 	Construction contractor

საქმიანობა	მოსალოდნელი უარყოფითი ზემოქმედება	შემარბილებელი ღონისძიება	ღონისძიების განხორციელებაზე პასუხისმგებელი პირი
		შესამცირებლად რეკომენდირებული ღონისძიებების გატარება	
	ზემოქმედება კულტურულ მემკვიდრეობაზე	<ul style="list-style-type: none"> - ტერიტორიის დასუფთავება და რეკულტივაცია სამშენებლო სამუშაოების დასრულებისთანავე - სამუშაოების შეჩერება მიწის სამუშაოებისას არქეოლოგიური ობიექტის ან არტეფაქტების აღმოჩენის შემთხვევაში, კულტურის და ძეგლთა დაცვის სამინისტროს ინფორმირება აღმოჩენის შესახებ და საქმიანობის განახლება მხოლოდ სათანადო ნებართვის მიღების შემდეგ 	მგფ, მშენებელი კონტრაქტორი
ექსპლუატაციის ფაზა			
მუზეუმის ოპერირება	გარემოს დაბინძურება მყარი ნარჩენებით და ჩამდინარე წყლებით	<ul style="list-style-type: none"> - სანაგვე ურნების განთავსება ობიექტის ტერიტორიაზე - მყარი ნარჩენების რეგულარულად გატანა მუნიციპალიტეტის საყოფაცხოვრებო ნაგავსაყრელზე, მმართველ კომპანიასთან დადებული ხელშეკრულების საფუძველზე - ნარჩენების წვის აკრძალვა - საკანალიზაციო სისტემისა და ჩამდინარე წყლების ბიოლოგიური გამწმენდი ნაგებობის გამართული ფუნქციონირების უზრუნველყოფა. 	მუზეუმის ადმინისტრაცია

6. გარემოსდაცვითი მონიტორინგი

მუნიციპალური განვითარების ფონდი პასუხისმგებელია განახორციელოს გარემოზე ზემოქმედების შერბილების ღონისძიებების მონიტორინგი. საკონსულტაციო კომპანია, რომელიც დაქირავებულია, როგორც სამუშაოების ზედამხედველი, ასევე დაეხმარება მგფ-ს, რათა უზრუნველყოფილი იქნეს ქვე-პროექტის ფარგლებში განხორციელებული სამუშაოების გარემოსდაცვითი და სოციალური შესაბამისობა. ქვეპროექტის გარემოსდაცვითი მონიტორინგი განხორციელდება ქვემოთ მოცემული გეგმის შესაბამისად.

გარემოზე ზემოქმედების გეგმის განხორციელების თაობაზე ანგარიში წარმოდგენილი იქნება მგფ-ის ყოველკვარტალურ ანგარიშებში. მგფ ასევე უზრუნველყოფს კონტრაქტორისაგან ყველა ნებართვის, ლიცენზიებისა და შეთანხმების წერილების ასლების მიღებას და შენახვას, რომლებიც კონტრაქტორს მოეთხოვება საქართველოს კანონმდებლობის შესაბამისად ინერტული მასალების მოპოვებისათვის, ასფალტის ქარხნის ოპერირებისათვის, სხვადასხვა სახის ნარჩენების განთავსებისათვის.

7. გარემოზე ზემოქმედების მართვის გეგმის დარღვევის გამოსწორება

მგფ, როგორც სამშენებლო სამუშაოების დამკვეთი, პასუხისმგებელი იქნება კონტრაქტორის მიერ ხელშეკრულების პირობების დაცვაზე, რაც ასევე მოიცავს გმგ შესრულებას.

კონტრაქტორი პასუხისმგებელია საქმიანობა განახორციელოს საქართველოს გარემოსდაცვითი კანონმდებლობის შესაბამისად. შეუსაბამობების გამოვლენის შემთხვევაში კონტრაქტორი პასუხისმგებელი იქნება დაფაროს გარემოსთვის მიყენებული ზიანის აღმოფხვრასთან დაკავშირებული ყველა ხარჯი.

8. განხორციელების ღირებულება

გარემოსდაცვითი მართვის გეგმით შემოთავაზებული ინდივიდუალური შემარბილებელი ღონისძიებების განხორციელების ხარჯები მცირეა და შესაბამისად, რთულია მათი გამოვალკვევა სამშენებლო ოპერაციების ხარჯებიდან. მიუხედავად ამისა, რეკომენდირებულია, რომ მასალათა და სამუშაოთა მოცულობების ჩამონათვალი, რომელიც სატენდერო დოკუმენტაციაში არის მოცემული შეიცავდეს ნარჩენებისა და დარჩენილი მასალის განკარგვის პუნქტს. გარემოსდაცვით პრინციპებთან შესატყვისობისათვის საჭირო სხვა ხარჯები სავარაუდოდ სხვადასხვა სამშენებლო საქმიანობის ფასებში უნდა იქნას ინტეგრირებული.

8. მონიტორინგის მართვის გეგმა

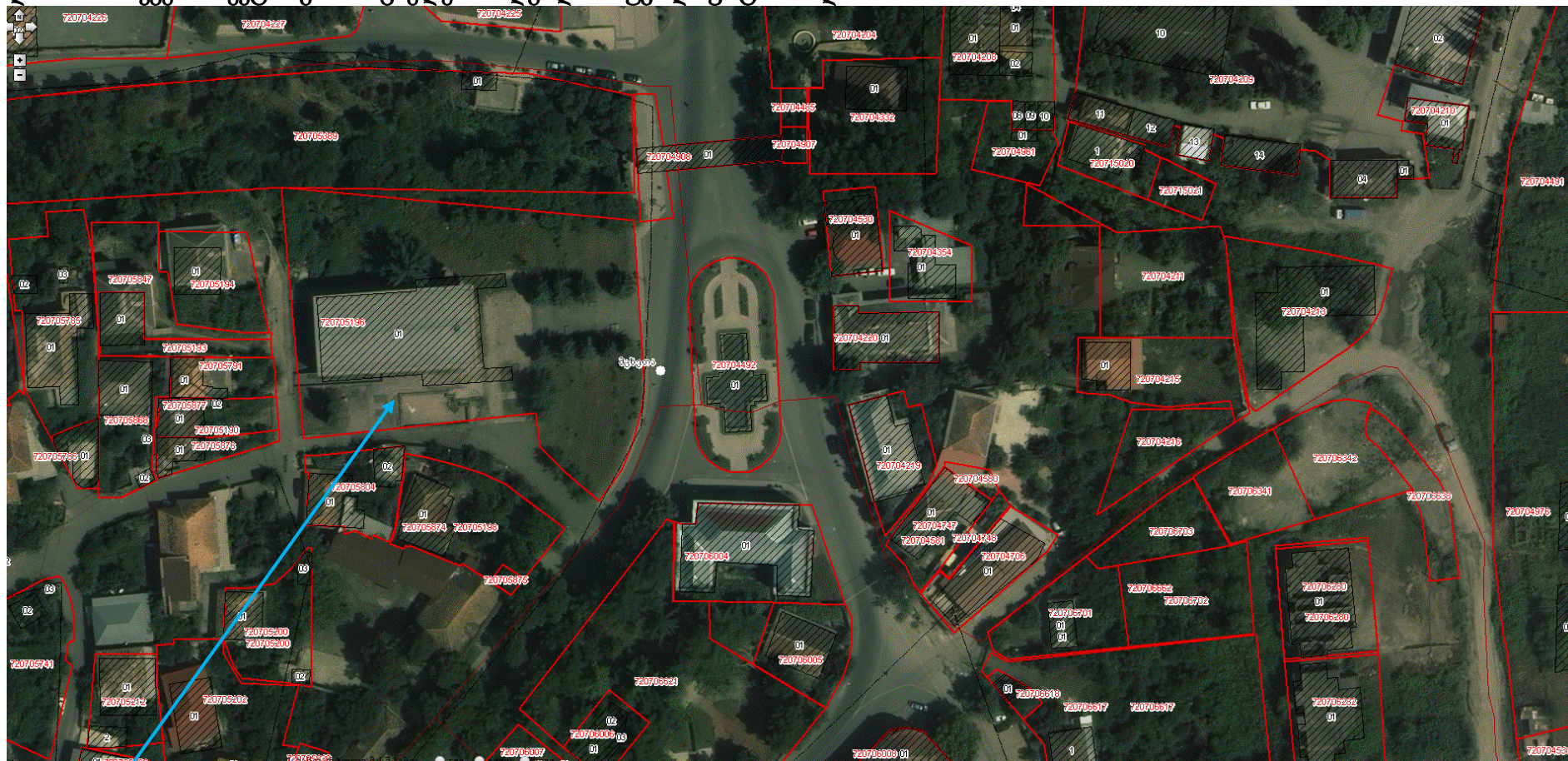
საქმიანობა	რა (პარამეტრი ექვემდებარება მონიტორინგს?)	სად (არის პარამეტრი, რომელიც ექვემდებარება მონიტორინგს?)	როგორ (უნდა განხორციელდეს პარამეტრის მონიტორინგი?)	როდის (განსაზღვრეთ სისშირე/ან უწყვეტობა?)	რატომ (ხდება პარამეტრის მონიტორინგი?)	ვინ (არის პასუხისმგებელი მონიტორინგზე?)
სამშენებლო ფაზა						
სამშენებლო მასალებით უზრუნველყოფა	სამშენებლო მასალების შექმნა მხოლოდ ოფიციალურად დარეგისტრირებული მომწოდებლებისაგან	მომწოდებლის ოფისში, ან საწვობში	დოკუმენტების შემოწმება	მომწოდების კონტრაქტების გაფორმებისას	ინფრასტრუქტურის ტექნიკური მდგრადობის და უსაფრთხოების უზრუნველყოფის მიზნით	მგფ. მშენებლობის ზედამხედველი
სამშენებლო მასალების და ნარჩენების ტრანსპორტირება; სამშენებლო მანქანა-დანადგარების გადაადგილება	სატრანსპორტო საშუალებების და მექანიზმების ტექნიკური მდგომარეობა სატვირთო ავტომობილების შემოსაზღვრა და დაცვა სპეციალური საფარით გათვალისწინება წინასწარ დადგენილი მარშრუტისა და სამუშაო საათების	სამშენებლო ტერიტორია	შემოწმება	გაუფრთხილებელი შემოწმებები, როგორც სამუშაო, ისე არა სამუშაო საათებში	მიწისა და ჰაერის ემისიებისაგან დაბინძურების შემცირება; ხმაურით და ვიბრაციით ადგილობრივი საზოგადოებების შეწუხების შეზღუდვა	მგფ. მშენებლობის ზედამხედველი, საპატრულო პოლიცია
მიწის სამუშაოები	ამოღებული გრუნტის დროებითი შენახვა წინასწარ განსაზღვრულ და შეთანხმებულ	სამშენებლო ტერიტორია	შემოწმება რქელოლოგების მიერ	მიწის სამუშაოების პროცესში	სამშენებლო და და მისი მდებარე ტერიტორიის სამშენებლო ნაგვით დაბინძურების თავიდან	მგფ.

საქმიანობა	რა (პარამეტრი ექვემდებარება მონიტორინგს?)	სად (არის პარამეტრი, რომელიც ექვემდებარება მონიტორინგს?)	როგორ (უნდა განხორციელდეს პარამეტრის მონიტორინგი?)	როდის (განსაზღვრეთ სისშირე/ან უწყვეტობა?)	რატომ (ხდება პარამეტრის მონიტორინგი?)	ვინ (არის პასუხისმგებელი მონიტორინგზე?)
	ტერიტორიებზე; ამოღებული გრუნტის უკუჩაყრა და/ან განთავსება ოფიციალურად გამოყოფილ ტერიტორიებზე;		პერმანენტული შემოწმება		აკილება	მშენებლობის ზედამხედველი
ინერტული მასალების მომიება	მასალის შესყიდვა არსებული მომწოდებლებისგან, თუ შესაძლებელია; მოპოვების ლიცენზიის მიღება სამუშაოების კონტრაქტით და ლიცენზიის პირობების მკაცრად დაცვა; კარიერის ტერიტორიის დატერასება, კარიერის ექსპლუატირებული ადგილების ამოვსება და ლანდშაფტის ჰარმონიზაცია; მდინარის ხრეშის და ქვიშის ამოღება ნაკადის გარეთ, ხრეშის დამცავი ბარიერების მოწყობა მოპოვების	მოპოვების ადგილებში	დოკუმენტების შემოწმება. სამუშაოს შემოწმება.	მასალის მოპოვების დროს	ფერდობების ეროზიის შეზღუდვა, ეკოსისტემებისა და ლანდშაფტების დეგრადაციის შეზღუდვა; მდინარის ნაპირების ეროზიის, შეწონილი ნაწილაკებით წყლის დაბინძურების და წყლის ეკოსისტემის მოშლის შეზღუდვა.	მგვ, მშენებლობის ზედამხედველი

საქმიანობა	რა (პარამეტრი ექვემდებარება მონიტორინგს?)	სად (არის პარამეტრი, რომელიც ექვემდებარება მონიტორინგს?)	როგორ (უნდა განხორციელდეს პარამეტრის მონიტორინგი?)	როდის (განსაზღვრეთ სისშირე/ან უწყვეტობა?)	რატომ (ხდება პარამეტრის მონიტორინგი?)	ვინ (არის პასუხისმგებელი მონიტორინგზე?)
	ტერიტორიასა და მდინარეს შორის და არ იქნას დაშვებული მანქანების შესვლა წყალში					
სამშენებლო ნარჩენების წარმოქმნა	სამშენებლო ნარჩენების დროებითი შენახვა სპეციალურად გამოყოფილ ადგილებში; ნარჩენების დროულად გადაყრა ოფიციალურად გამოყოფილ ადგილებში	სამშენებლო ტერიტორია; ნაგაგსაყრელი ტერიტორია	შემოწმება	პერიოდულად მშენებლობის პროცესში და პრეტენზიების შემთხვევაში	სამშენებლო და მის მეზობლად მდებარე ტერიტორიების მყარი ნარჩენებისგან დაბინძურების თავიდან აცილების მიზნით	მგფ, მშენებლობის ზედამხედველი
ტრანსპორტის მოძრაობის დარღვევა და ფეხით მოსიარულეთათვის მისასვლელის შეზღუდვა	საგზაო მოძრაობის შეზღუდვის/შემოვლითი გზის აბრების განთავსება; სამშენებლო მასალების შენახვა და სამშენებლო ნარჩენების დროებითი განთავსება ისე, რომ თავიდან ავიცილოთ მისასვლელი გზების ჩახერგვა	სამშენებლო მოედანზე და მიდამოებში	შემოწმება.	მშენებლობის დროს	ავტოსაგზაო შემთხვევების პრევენცია; ადგილობრივი მოსახლეობისთვის, მიყენებული დისკომფორტის შეზღუდვა;	მგფ, მშენებლობის ზედამხედველი
მუშების ჯანმრთელობა და უსაფრთხოება	მუშების ფორმებით და ინდივიდუალური დაცვის საშუალებებით აღჭურვა; მუშების და პერსონალის ინფორმირება მექანიზმებთან/აღჭურვილო ბასთან მუშაობისას ინდივიდუალური უსაფრთხოების წესების	სამშენებლო ტერიტორია	შემოწმება	გაუფრთხილებელი შემოწმება სამუშაოების მსვლელობისას	სამუშაო ადგილზე უბედური და გაუთვალისწინებელი შემთხვევების თავიდან აცილება მიზნით	მგფ, მშენებლობის ზედამხედველი

საქმიანობა	რა (პარამეტრი ექვემდებარება მონიტორინგს?)	სად (არის პარამეტრი, რომელიც ექვემდებარება მონიტორინგს?)	როგორ (უნდა განხორციელდეს პარამეტრის მონიტორინგი?)	როდის (განსაზღვრეთ სისშირე/ან უწყვეტობა?)	რატომ (ხდება პარამეტრის მონიტორინგი?)	ვინ (არის პასუხისმგებელი მონიტორინგზე?)
	და ინსტრუქციების შესახებ და ასევე აღნიშნული წესების/ინსტრუქციების მკაცრი დაცვის შესახებ					
ოპერირების ფაზა						
წვალმომარაგების და კანალიზაციის გამწმენდი ერთეული მომსახურება	წვალმომარაგების სისტემა არ ჟონავს და მოდის შეუფერხებლად. კანალიზაციის გამწმენდი მუშობს კარგად.	სარეაბილიტაციო საშუალებები	შემოწმება	ოპერირებისას	წყლის დანაკარგის პრევენცია გადაუმუშავებელი წყლით ზედაპირის და მიწის დაბინძურების პრევენცია	მუზეუმის ადმინისტრაცია კულტურული მემკვიდრეობის დაცვის სააგენტო
მყარი ნარჩენების მართვა	ნაგვის ურნების განთავსება მუზეუმის მიმდებარე ტერიტორიაზე და ნარჩენების დროული და რეგულარული გატანა ტერიტორიიდან	რეაბილიტირებულ ი ობიექტი	შემოწმება	ოპერირების დროს	ტერიტორიაზე ნარჩენების დაყრის თავიდან აცილება	მუზეუმის ადმინისტრაცია კულტურული მემკვიდრეობის დაცვის სააგენტო
რეაბილიტაციის შემდეგ ტერიტორიის ობიექტის მოვლა- პატრონობა	არასანქცირებული მშენებლობა და მიწის არაფორმალური გამოყენება მუზეუმის ტერიტორიის მიმდებარედ	დეაბილიტირებულ ი ობიექტი	შემოწმება	ოპერირების დროს	მიმდებარე ტერიტორიისა და ობიექტის ისტორიული და ესთეტიური ღირებულების დაკარგვის თავიდან აცილება	მუზეუმის ადმინისტრაცია, მცხეთის მუნიციპალიტეტის მერია

დანართი 1. ქვე-პროექტის განხორციელების ადგილის რუკა და ფოტომასალა



ქვე-პროექტის განხორციელების ადგილი



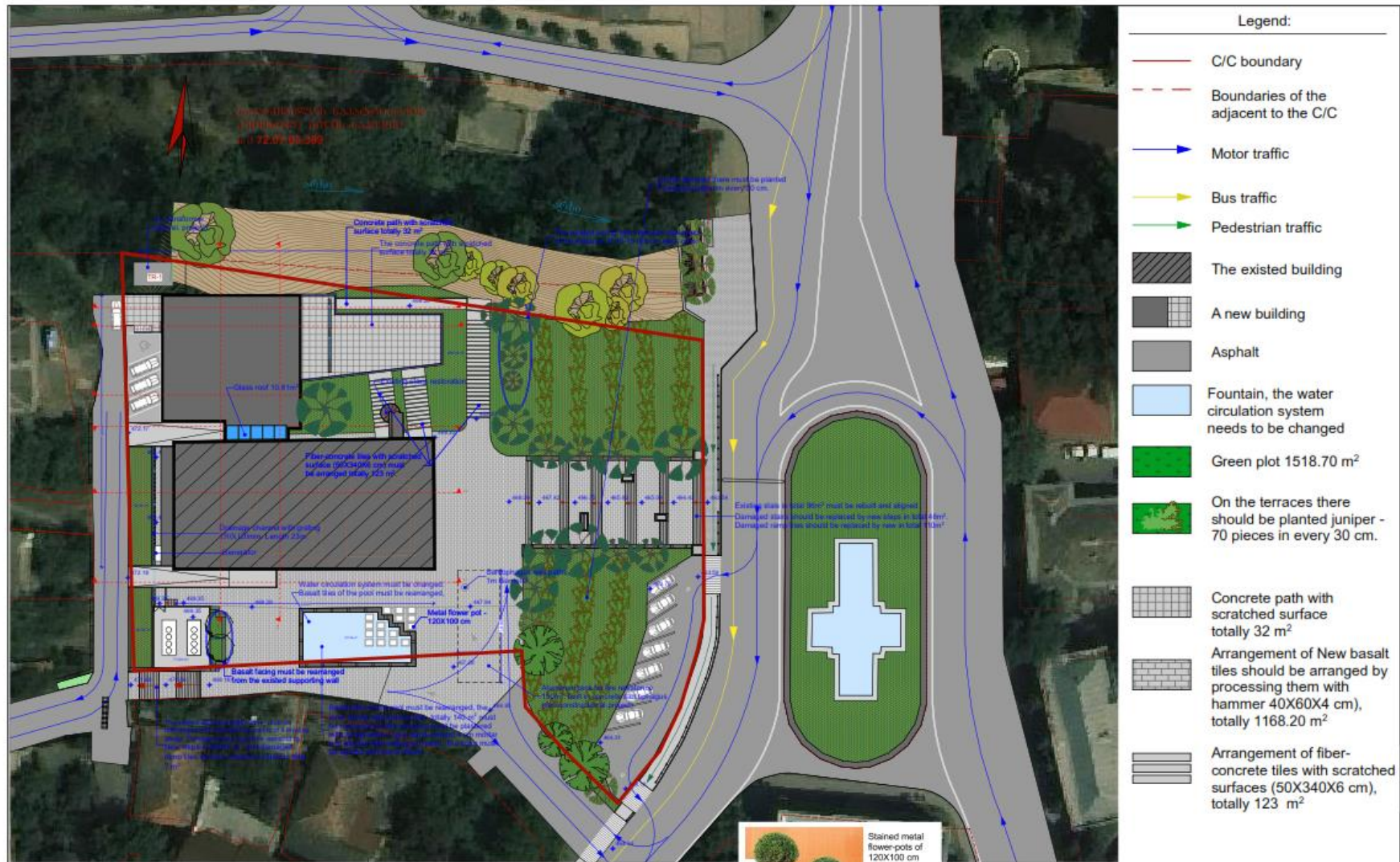




სკვერის ნაწილი, სადაც მოეწყობა პარკინგი ვიზიტორებისათვის



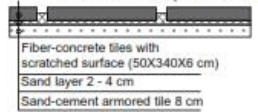
დანართი 2. გუნგეგმა



Note:

On the project site one tree - the fallen Caucasian pine tree must be cut down. There must be planted two cypress trees and 4 young trees at the distance of 10-15 m. On the terraces there should be planted juniper - 70 pieces in every 30 cm.

The total area of the fiber-concrete path is 123 m²



Stained metal flower-pots of 120X100 cm must be produced 5 pieces of the height of 80cm, 5 pieces of the height of 100 cm and 6 pieces of the height of 120 cm. 16 Caucasian box-trees must be planted.

- Legend:**
- C/C boundary
 - Boundaries of the adjacent to the C/C
 - Motor traffic
 - Bus traffic
 - Pedestrian traffic
 - The existed building
 - A new building
 - Asphalt
 - Fountain, the water circulation system needs to be changed
 - Green plot 1518.70 m²
 - On the terraces there should be planted juniper - 70 pieces in every 30 cm.
 - Concrete path with scratched surface totally 32 m²
 - Arrangement of New basalt tiles should be arranged by processing them with hammer 40X60X4 cm, totally 1168.20 m²
 - Arrangement of fiber-concrete tiles with scratched surfaces (50X340X6 cm), totally 123 m²

General manager	Kakha Trapaidze			Scale: 1:500 Booklet of the Museum of Shikhe
Main architect	Zaza Iashvili			
Architect	Nikoloz Magalashvili			
Architect	Tamuna Managadze			
Performed by	Nino Kuparashvili			
Assayed	Nino Okruashvili		80660045 1	3-3

საკადასტრო რუკა

სარეგისტრაციო №

ზონა	სექტორი	კვარტალი	ნაკვეთი
72	07	05	196

მისამართი: ძ. მცხეთა, კარიბჭის ნიჩი №1

თარიღი:

შარბილა: 4600.0 კვ.მ.

მასშტაბი 1 : 1000

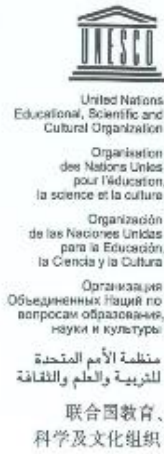
საჯარო რეგისტრის ეროვნული
სააგენტო
მცხეთის სარეგისტრაციო
სამსახური



დანართი 4. რენდერები



დანართი 5ა. ოუნესკოსთან შეთანხმების წერილი



Culture Sector
Division for Heritage

H.E. Mrs Ecaterine Siradze-Delaunay
Ambassador Extraordinary and
Plenipotentiary
Permanent Delegate of Georgia to
UNESCO
UNESCO HOUSE

Ref.: CLT/HER/WHC/EUR/17/10175 2 October 2017

Subject: **State of conservation of the World Heritage property "Historical Monuments of Mtskheta" / New Archaeological Museum of the city of Mtskheta**

Dear Ambassador,

Following our previous letter of 12 June 2017 acknowledging receipt of a project proposal of the new Archaeological Museum of the city of Mtskheta, I have the pleasure to confirm that the Georgian authorities may progress with the realization of the project revised in accordance with our previous recommendations.

We took note that in order to prevent any unexpected issues, all construction works within the old cinema building, the "Gate" archaeological site and its adjacent territory will be implemented after extensive archeological survey and with archaeologically oriented supervision.

Meanwhile, I would appreciate it if the Georgian authorities could inform the World Heritage Centre on progress in the realization of each step of this project, including those regarding structural measures taken that should augment the seismic resistance of the building, as well as those concerning integration of this Museum project within the overall historic urban landscape.

I would like to inform you that we shared this notification with ICOMOS International for information.

Thanking you for your continuous collaboration and support in the implementation of the *World Heritage Centre*, I remain,

Yours sincerely,

Méchtild Rössler
Director
World Heritage Centre

დანართი 5 ბ. კულტურული მემკვიდრეობის დაცვის ეროვნული სააგენტოს თანხმობა



საქართველოს კულტურული მემკვიდრეობის დაცვის ეროვნული სააგენტო
Georgian National Agency for Cultural Heritage Preservation



KA990162438775017

№12/1169

15 / სექტემბერი / 2017 წ.

საქართველოს მუნიციპალური განვითარების
ფონდის აღმასრულებელ დირექტორს
ზატონ გალაქტიონ ზუამცხ

ზატონო გალაქტიონ,

2017 წლის 12 სექტემბრის N2446-გ წერილის (შემოს. 12.09.2017 N1215) კასუხად გაცნობთ, რომ მცხეთის ახალი მუზეუმის შენობის ობიექტს მიერ წარმოდგენილი პროექტი განვიხილეთ იქნა სსიპ საქართველოს კულტურული მემკვიდრეობის დაცვის ეროვნული სააგენტოს დამცავი ზონებისა და ურბანული მემკვიდრეობის სექციის სხდომაზე, სადაც შენობის გეგმარებითი სტრუქტურა და არქიტექტურულ-მხატვრული გადაწყვეტა დადებითად შეფასდა.

პატივისცემით,

გენერალური დირექტორის მოვალეობის
მკისრულუბელი

დავით ლომიჯანიელი