

სოციალური უსაფრთხოების ზომების კომპლექსური შემოწმების ანგარიში

დოკუმენტის ვერსია: საბოლოო
პროექტის ნომერი: LCIP-CW-01
თარიღი: ივნისი, 2020

სოციალური, მიწის შესყიდვასთან და განსახლებასთან
დაკავშირებული ზემოქმედების კომპლექსური შემოწმების
ანგარიში, ქუთაისის საბავშვო ბაღის პროექტის ფარგლებში

სოციალური უსაფრთხოების ზომების კომპლექსური შემოწმების ანგარიში სესხის ამდების
დოკუმენტს წარმოადგენს. მასში გამოხატული შეხედულებები ყოველთვის არ ასახავს აგბ-ს
დირექტორთა საბჭოს, მენეჯმენტის ან თანამშრომლების შეხედულებებს, და შესაძლოა
თავის ხასიათით წინასწარი იყოს.

სოციალური უსაფრთხოების ზომების კომპლექსური შემოწმების ანგარიში
სოციალური, მიწის შესყიდვასთან და განსახლებასთან დაკავშირებული ზემოქმედების
კომპლექსური შემოწმების ანგარიში, ქუთაისის საბავშვო ბაღის პროექტის ფარგლებში

აბრევიატურები

ADB	აზიის განვითარების ბანკი
ზპ	ზემოქმედების ქვეშ მყოფი პირი
DDR	კომპლექსური შემოწმების ანგარიში
EA	განმახორციელებელი ორგანიზაცია
GRC	საჩივრების განმხილველი კომისია
IEE	საწყისი გარემოსდაცვითი კვლევა
IUAP	ინტეგრირებული ურბანული სამოქმედო გეგმები
LAR	მიწის შესყიდვა და განსახლება
LARF	მიწის შესყიდვის და განსახლების ჩარჩო დოკუმენტი
LCIP პროგრამა	ქალაქებში საცხოვრებელი პირობების გასაუმჯობესებელი საინვესტიციო პროგრამა
სმფ	საქართველოს მუნიციპალური განვითარების ფონდი
MFJ	მრავალტრანშიანი საფინანსო პროგრამა
SDDR	სოციალური უსაფრთხოების ზომების კომპლექსური შემოწმების ანგარიში
SPS	უსაფრთხოების პოლიტიკის დოკუმენტი
SPS 2009	უსაფრთხოების პოლიტიკის დოკუმენტი 2009

სოციალური უსაფრთხოების ზომების კომპლექსური შემოწმების ანგარიში
სოციალური, მიწის შესყიდვასთან და განსახლებასთან დაკავშირებული ზემოქმედების
კომპლექსური შემოწმების ანგარიში, ქუთაისის საბავშვო ბაღის პროექტის ფარგლებში

A. შესავალი

1. საფუძველი

1. 2016 წლის ნოემბრის თვიდან, აზიის გავითარების ბანკი (ADB) საქართველოს მთავრობას ურბანული განვითარებისადმი ინტეგრირებული და მონაწილეობრივი მიდგომის კურსის გაყოლაში უწყობს ხელს, რაც განხორციელებადია შერჩეული ურბანული არეალების კლასტერების სტრატეგიული დაგეგმვის გაუმჯობესების მეშვეობით, რათა ინტეგრირებული ურბანული სამოქმედო გეგმების (IUAP) მომზადებით მიღწეულ იქნას უფრო გაწონასწორებული რეგიონული განვითარება. ზემოთმოყვანილის საფუძველზე, მთავრობამ პრიორიტეტი მიანიჭა საკვანძო ურბანულ ინვესტიციებს, რათა ADB-ს ტექნიკურ-ეკონომიკური შესწავლის და სოციალური უსაფრთხოების ზომების კომპლექსური შემოწმების მეშვეობით წინ წაეწია ისინი. ეს მოიცავს ინგერირებულ გადაწყვეტებს, რომლსაც მოქალაქეებისათვის თანა-სარგებელი მოაქვს ურბანული კლასტერების განვითარების კუთხით, წყალმომარაგების, კანალიზაციის, სანიტარული პირობების გაუმჯობესების (ქსელისგარეთა გადაწყვეტების ჩათვლით), ურბანული ტრანსპორტის და გადაადგილების (საზოგადოებრივი და არამოტორიზებული ტრანსპორტის ჩათვლით), მყარი ნარჩენების მართვის, ეკონომიკური დერეფნების, კულტურული და ისტორიული მემკვიდრეობის კონსერვაციის, წყალდიდობების კონტროლისა და სადრენაჟე სისტემების, ურბანული უსაფრთხოების და ადაპტაციის უზარის ჩათვლით.
2. დაბალანსებული რეგიონული განვითარების დასაჩქარებლად, პრიორიტეტი მიენიჭა ძირითადი ურბანული სამსახურების და ტრანსპორტის მხარდაჭერას, განსაკუთრებით კი იმ მცირე ქალაქებსა და რეგიონების დედაქალაქებში, რომლებიც, როგორც ეკონომიკური ზრდის ძირითადი მასტიმულირებლები, ტურიზმის, აგრობიზნესისა და რეგიონული ვაჭრობის პოტენციურ ჰაბებს წარმოადგენენ. მმართველობა და უზარისანობის გამომუშავება ინტეგრირებული უნდა იქნას მომავალ პროექტებში, რათა მიღწეულ იქნას უფრო მყარი შედეგები და მოხდეს ინფრასტრუქტურული პროექტების საექსპლუატაციო და ფინანსური მდგრადობის უზრუნველყოფა.
3. მთავრობის წინადადებით, საქართველოს მასშტაბით ურბანული და ტურისტული ინფრასტრუქტურის და სამსახურების გასაუმჯობესებლად, უნდა დამუშავდეს 'ქალაქებში საცხოვრებელი პირობების გასაუმჯობესებელი საინვესტიციო პროგრამა' (LCIP). ქვემოთმოყვანილი ურთიერთკავშირში მყოფი შედეგების მეშვეობით, LCIP ხელს შეუწყობს ურბანული არეალების კლასტერების საცხოვრებელი პირობების გაუმჯობესებას: (i) ურბანული ინფრასტრუქტურის და სამსახურების გაუმჯობესებული კომპეტენტურობა და ეფექტურობა, (ii) რეგიონული ტურიზმის კლასტერების გაუმჯობესებული ხელმისაწვდომობა, კავშირი და მიმზიდველობა, (iii) გაუმჯობესებული ინსტიტუციური შესაძლებლობა ურბანული ინფრასტრუქტურის და სამსახურების მართვისა და განხორციელების კუთხით, (iv) ხარისხიანი სკოლამდელი აღზრდის ინფრასტრუქტურის გაუმჯობესებული ხელმისაწვდომობა, გაუმჯობესებული გარემო; ახალი სათამაშო მოედნები ბავშვების მოტორიკის გასაუმჯობესებლად, უსაფრთხო შენობა - სახანძრო სიგნალიზაციის და უსაფრთხოების სისტემების გათვალისწინებით, სუფთა და თანამედროვე სანიტარული ინფრასტრუქტურა, სველი წერტილებისა და სამზარეულოს ჩათვლით; (v) საბავშვო ბაღის შენობის გაუმჯობესებული გეგმარება: მეტი სივრცე ერთ სულ

სოციალური უსაფრთხოების ზომების კომპლექსური შემოწმების ანგარიში
სოციალური, მიწის შესყიდვასთან და განსახლებასთან დაკავშირებული ზემოქმედების
კომპლექსური შემოწმების ანგარიში, ქუთაისის საბავშვო ბაღის პროექტის ფარგლებში

ბავშვზე და ერთ სულ აღმზრდელზე; საბავშვო ბაღის ენერგოეფექტური შენობა; (vi) გაუმჯობესებული საგანმანათლებლო და სამუშაო პირობები ბავშვებისა და აღმზრდელებისათვის; (vii) ინკლუზიური, ბავშვზე ორიენტირებული ხარისხიანი განათლების გაუმჯობესებული ხელმისაწვდომობა; (viii) სოციალური ზემოქმედება – მოსახლეობის გაზრდილი შემოსავალი განხორციელების პროცესში (მუშახელის დასაქმება) და მშენებლობის დასრულების შემდეგ;

4. ქუთაისის საბავშვო ბაღის მშენებლობა LCIP-ის ფარგლებში განსახორციელებელ ერთ-ერთ პროექტს წარმოადგენს. საპროექტო არეალი ქუთაისში, ზ. ჭავჭავაძის ქუჩაზე 16ა ნომერში მდებარეობს (საკადასტრო კოდი: 03.01.24.857).
5. პროექტისათვის შერჩეული ტერიტორია ნაგებობებისაგან თავისუფალია და არ წარმოადგენს კერძო საკუთრებას, მიწის ნაკვეთი ქუთაისის მუნიციპალიტეტის მფლობელობაშია. პროექტი ითვალისწინებს საბავშვო ბაღის მოწყობას 6 ჯგუფისათვის - 180 ბავშვისათვის, ქუთაისში. მთლიანი მიწის ნაკვეთის ფართი შეადგენს 8,537.0 მ². (იხ. დანართი 1). ახალი საბავშვო ბაღისათვის გამოსაყენებელი მიწის ნაკვეთის ფართია 5,896,4 მ², რაც შეთანხმებულია ადგილობრივი მმართველობის წარმომადგენლებთან. ახალი შენობისათვის განკუთვნილი ტერიტორია შეადგენს 896.4 მ². (პირველი სართული), საბავშვო ბაღის შენობაში გათვალისწინებულია საძინებლების, სათამაშო ოთახების, გასახდელების, სასადილოს, სასაწყობე სივრცის, ჰოლის, ადმინისტრაციის ოთახების, სამრეცხაო ოთახების, სამზარეულოს, სამედიცინო ოთახის, საევაკუაციო კიბის, საქვაბე ოთახის მოწყობა. შენობის მთლიანი ფართი იქნება 1,344.6 მ². პროექტისათვის გამოყოფილ დარჩენილ 5,896,4 მ² ფართზე, პროექტი ასევე ითვალისწინებს სხვა საშუალებების მოწყობასაც, როგორცაა - ბაღი, ბაღის სკამები, ფარდულები, სათამაშო მოედნები, ნაგვის ურნები, და წყლის შადრევნები.

2. სოციალური უსაფრთხოების ზომების კომპლექსური შემოწმების ანგარიშის (SDDR) მასშტაბი და მიზნები

6. SDDR-ის მთავარ მიზანს წარმოადგენს, ADB-ის უსაფრთხოების პოლიტიკის დოკუმენტის (2009) მოთხოვნებთან მიმართებაში გააანალიზოს ქუთაისის საბავშვო ბაღისათვის შემოთავაზებული სამშენებლო საქმიანობები და განახორციელოს სოციალური უსაფრთხოების ზომების კომპლექსურ შემოწმებასთან და მიწის შესყიდვასთან და განსახლებასთან კავშირში მყოფი ზემოქმედების ადრეულ სტადიაზე გამოვლენასთან დაკავშირებული სათანადო შეფასება.
7. SDDR აღწერს შემოთავაზებული პროექტის ფარგლებში განხორციელებულ სკრინინგის ღონისძიებებს, რაც მიზნად ისახავს პროექტის ზემოქმედების მასშტაბის განსაზღვრას, პოტენციური სოციალური და/ან ეკონომიკური ზემოქმედების არსებობის და/ან არარსებობის იდენტიფიცირებას და შესაბამისი შემამსუბუქებელი ზომების და პროექტით დაინტერესებული მხარეების პასუხისმგებლობების განსაზღვრას დაგეგმვის, განხორციელების და ექსპლუატაციის ეტაპებზე.

სოციალური უსაფრთხოების ზომების კომპლექსური შემოწმების ანგარიში სოციალური, მიწის შესყიდვასთან და განსახლებასთან დაკავშირებული ზემოქმედების კომპლექსური შემოწმების ანგარიში, ქუთაისის საბავშვო ბაღის პროექტის ფარგლებში

B. სოციალური უსაფრთხოების ზომების კომპლექსური შემოწმების პროცესი და დასკვნები

კომპლექსური შემოწმებისათვის მიღებული მეთოდოლოგია

8. სოციალური უსაფრთხოების ზომების კომპლექსური შემოწმების მიზანს წარმოადგენს: (i) შემოთავაზებული პროექტის მასშტაბის განსაზღვრა და საპროექტო საქმიანობების რისკების შეფასება სოციალური უსაფრთხოების კუთხით; (ii) ყველა შესაძლო ალტერნატივის შეფასება მიწის შესყიდვასთან და განსახლებასთან (LAR) დაკავშირებული პრობლემების თავიდან ასაცილებლად, თუ იდენტიფიცირებული იქნა განსახლებასთან დაკავშირებული ზემოქმედება; (iii) იმ შემთხვევაში თუ LAR-თან დაკავშირებული ზემოქმედების თავიდან აცილება შეუძლებელია, შემამსუბუქებელი ზომების შეთავაზება LAR-თან დაკავშირებული პრობლემების შესამსუბუქებლად ან მინიმუმამდე დასაყვანად; (iv) იმ შემთხვევაში, თუ განსაზღვრული არ იქნა განსახლების კუთხით ზემოქმედება, LAR-თან დაკავშირებული ზემოქმედების არარსებობის დადასტურება შესაბამისი დამხმარე დოკუმენტაციის მეშვეობით; და (v) რეკომენდაციების შემუშავება განმახორციელებელი ორგანიზაციისა და პროექტის განხორციელებაში პარტნიორი უწყებებისათვის, რათა პროექტს, მისი განხორციელების მსვლელობაში, დახმარება გაეწიოს LAR-ის რისკების ადეკვატურად მართვაში, ADB SPS 2009-ის შესაბამისად.
9. ვირუსის (COVID 19) გავრცელებასთან დაკავშირებით მსოფლიოს მასშტაბით არსებული გარემოებების გამო, რაც გულისხმობს იძულებით სოციალურ დისტანცირებას, SDD-ის მომზადების სტადიაზე ადგილზე გასვლები შეუძლებელი იყო. შესაბამისად, DDR-ის მიზნებისათვის, გუნდმა საჭირო ინფორმაციის მოსაპოვებლად ონლაინ კონსულტაციები ჩაატარა ქუთაისის მუნიციპალიტეტის წარმომადგენლებთან და განახორციელა საოფისე კვლევა. ქუთაისის მუნიციპალიტეტის მერიის წარმომადგენლები გავიდნენ ობიექტზე, მოახდინეს არსებული სიტუაციის ამსახველი ფოტოგადაღება, რაც ასევე წარმოდგენილი იქნა დამატებითი ინფორმაციის სახით. კერძოდ, კონსულტანტების გუნდმა გააანალიზა პროექტის მხარდამჭერი დოკუმენტაცია, შესაბამისი სამართლებრივი და ტექნიკური სტანდარტები, და ონლაინ შეხვედრები ჩაატარა მიღებული დოკუმენტაციის გარდა არსებული ინფორმაციის მფლობელ პირებთან, რაც საჭირო იყო სიტუაციის რეალისტური ანალიზისა და დოკუმენტის პროექტის შესადგენად. კომპლექსური შემოწმების განსახორციელებლად და დასასრულებლად გამოსაყენებელი მეთოდოლოგია მოიცავდა მეთოდებისა და მონაცემების შეგროვების ინსტრუმენტების კომბინაციას. კერძოდ კი, DDR მომზადდა ქვემოთმოყვანილის შედეგების საფუძველზე: (ა) პროექტის დამხმარე დოკუმენტაციის და საჯაროდ ხელმისაწვდომი ინფორმაციის განხილვა; (ბ) ონლაინ შეხვედრები ქუთაისის მუნიციპალიტეტის წარმომადგენლებთან, კონსულტანტებთან, საპროექტო ორგანიზაციასთან და სხვა დაინტერესებულ მხარეებთან; (გ) ტექნიკური სტანდარტების და ნორმების ანალიზი; (დ) სხვა პროექტებისათვის გამოყენებული საჩივრების განხილვის მექანიზმების ანალიზი, სხვადასხვა გამოყენებული მიდგომების და ინსტიტუციური სტრუქტურების ეფექტურობის შესაფასებლად.

სოციალური უსაფრთხოების ზომების კომპლექსური შემოწმების ანგარიში სოციალური, მიწის შესყიდვასთან და განსახლებასთან დაკავშირებული ზემოქმედების კომპლექსური შემოწმების ანგარიში, ქუთაისის საბავშვო ბაღის პროექტის ფარგლებში

C. სოციალური უსაფრთხოების ზომების კომპლექსური შემოწმების ძირითადი დასკვნები

საპროექტო სამუშაოების მოცულობა

10. პროექტი ითვალისწინებს საბავშვო ბაღის მშენებლობას ქალაქ ქუთაისში. ქუთაისი დასავლეთ საქართველოში მდებარეობს და საავტომობილო გზით 230 კმ არის დაშორებული თბილისიდან. მანძილი ფოთის საზღვაო პორტამდე - 107 კმ-ია. საპროექტო ტერიტორია მდებარეობს ზ. ჭავჭავაძის # 16ა-ში (საკადასტრო კოდი: 03.01.24.857). ტერიტორიის საერთო ფართობია 8,537 მ². ახალი ნაგებობა ტერიტორიის ნაწილზე, კონკრეტულად კი 5,896,4 მ² -ზე უნდა აშენდეს, რაც შეთანხმებულია ადგილობრივი მმართველობის ორგანოებთან (იხ. ქვემოთმოყვანილი გამოსახულება 1).
11. პროექტი ითვალისწინებს საბავშვო ბაღის მოწყობას 6 ჯგუფისათვის - 180 ბავშვისათვის, ქუთაისში. საბავშვო ბაღის შენობაში გათვალისწინებულია საძინებლების, სათამაშო ოთახების, გასახდელების, სასადილოს, სასაწყობე სივრცის, ჰოლის, ადმინისტრაციის ოთახების, სამრეცხაო ოთახების, სამზარეულოს, სამედიცინო ოთახის, საევაკუაციო კიბის, საქვაბე ოთახის მოწყობა. შენობის მთლიანი ფართი იქნება 1,344.6 მ². პროექტისათვის გამოყოფილ დარჩენილ 5,896,4 მ² ფართზე, პროექტი ასევე ითვალისწინებს სხვა საშუალებების მოწყობასაც, როგორცაა - ბაღი, ბაღის სკამები, ფარდულები, სათამაშო მოედნები, ნაგვის ურნები, და წყლის შადრევნები.
12. მშენებლობის პერიოდში ობიექტი შემოღობილი იქნება დროებითი ღობით, ხოლო სამშენებლო სამუშაოების დასრულების შემდეგ მის ირგვლივ მოეწყობა მუდმივი, 2 მ. სიმაღლის მეტალის ღობე. პროექტი არ ითვალისწინებს კომუნიკაციების გადატანას და/ან მისასვლელი გზის რეაბილიტაციას.
13. მოცემული პროექტის განხორციელება ხელს შეუწყობს ქუთაისის ურბანული არეალის საცხოვრებელი პირობების გაუმჯობესებას, რაც ხარისხიანი სკოლამდელი ინფრასტრუქტურის გაუმჯობესებული ხელმისაწვდომობის, გაუმჯობესებული გარემოს: ბავშვების მოტორიკის გასაუმჯობესებელი ახალი სათამაშო მოედნების, უსაფრთხო შენობის - სახანძრო სიგნალიზაციის და უსაფრთხოების სისტემების გათვალისწინებით, სუფთა და მოდერნიზებული სანიტარული ინფრასტრუქტურის - სველი წერტილების და სამზარეულოს ჩათვლით, და ბაღის შენობის გაუმჯობესებული გეგმარების მეშვეობით არის შესაძლებელი; ასევე, გათვალისწინებული იქნება მეტი სივრცე ერთ სულ ბავშვზე და ერთ სულ აღმზრდელზე; საბავშვო ბაღის ენერგოეფექტური შენობა; გაუმჯობესებული საგანმანათლებლო და სამუშაო პირობები ბავშვებისა და აღმზრდელებისათვის; ინკლუზიური, ბავშვზე ორიენტირებული ხარისხიანი განათლების გაუმჯობესებული ხელმისაწვდომობა;
14. პროექტის პოტენციურ ბენეფიციარებს წარმოადგენს დაახლოებით 200 ოჯახი, რომლებიც ყოველწლიურად შეძლებენ თავის შვილების საბავშვო ბაღში შეყვანას.

მიწის შესყიდვასთან და განსახლებასთან დაკავშირებული ზემოქმედება

სოციალური უსაფრთხოების ზომების კომპლექსური შემოწმების ანგარიში სოციალური, მიწის შესყიდვასთან და განსახლებასთან დაკავშირებული ზემოქმედების კომპლექსური შემოწმების ანგარიში, ქუთაისის საბავშვო ბაღის პროექტის ფარგლებში

მიწის შესყიდვა და/ან განსახლება პროექტით გათვალისწინებული არ არის. საბავშვო ბაღისათვის განსაზღვრული 8,537 მ² მიწის ნაკვეთი ქუთაისის მუნიციპალიტეტის საკუთრებას წარმოადგენს. საკუთრების უფლების დამადასტურებელი დოკუმენტი დანართში 1 არის მოცემული. მიწის ნაკვეთი არ იმყოფება ფორმალურ ან არაფორმალურ სარგებლობაში (მაგ. სამოვრად, სასოფლო-სამეურნეო სავარგულად და ა.შ.). შესაბამისი ფოტომასალა და ადგილმდებარეობის სქემა გთხოვთ იხილოთ ქვემოთმოყვანილ 1 და 2 გამოსახულებებზე.

გამოსახულება 1: საპროექტო ტერიტორიის სქემა



გამოსახულება 2 საპროექტო ტერიტორიის ფოტოები¹

¹ გამოსახულებაზე მოცემული ხეები მუნიციპალიტეტის საკუთრებაში არსებულ მიწაზე მდებარეობს. პროექტი არ ითვალისწინებს არანაირ ზემოქმედებას ერთწლიან/მრავალწლიან

სოციალური უსაფრთხოების ზომების კომპლექსური შემოწმების ანგარიში
სოციალური, მიწის შესყიდვასთან და განსახლებასთან დაკავშირებული ზემოქმედების
კომპლექსური შემოწმების ანგარიში, ქუთაისის საბავშვო ბაღის პროექტის ფარგლებში



პროექტის კატეგორია

15. კომპლექსური შემოწმების დასკვნების საფუძველზე, ADB-ის 2009 წლის უსაფრთხოების პოლიტიკის დოკუმენტის და სამოქმედო სახელმძღვანელოს F1 შესაბამისად, არანებაყოფლობითი განსახლების უსაფრთხოების ზომების თვალსაზრისით, პროექტს სავარაუდოდ “C” კატეგორია მიენიჭება .

პროექტის ზემოქმედება და შედეგი

ნარგავებზე. იმ შემთხვევაში, თუ საჭირო გახდება ხეების ჭრა, კონტრაქტორი იხელმძღვანელებს პროექტის ფარგლებში მომზადებული IEE-ით

სოციალური უსაფრთხოების ზომების კომპლექსური შემოწმების ანგარიში სოციალური, მიწის შესყიდვასთან და განსახლებასთან დაკავშირებული ზემოქმედების კომპლექსური შემოწმების ანგარიში, ქუთაისის საბავშვო ბაღის პროექტის ფარგლებში

16. მიუხედავად იმისა, რომ დაგეგმილ საქმიანობებს/სამშენებლო სამუშაოებს არანაირი ზემოქმედება არ ექნება ობიექტის მიმდებარე ტერიტორიაზე, პროექტის დაგეგმვის/განხორციელების სტადიაზე გამოყენებული იქნება მიღებული საუკეთესო პრაქტიკა. ამ მიზნებისათვის, სამშენებლო კომპანია განახორციელებს შესაბამის შემამსუბუქებელ ზომებს.
17. სავარაუდოდ პროექტს გრძელვადიანი დადებითი ზემოქმედება ექნება ქუთაისის მოსახლეობაზე, განსაკუთრებით კი ახალგაზრდებსა და მომუშავე მშობლებზე, რომლებიც ქალაქის იმ უბანში ცხოვრობენ, სადაც საბავშვო ბაღი მდებარეობს; ისინი ისარგებლებენ კარგად დაგეგმილი, მაღალი ხარისხის მომსახურებით.

სამშენებლო სამუშაოების პროცესში საჭირო პროფილაქტიკური და შემამსუბუქებელი ზომები

18. სამშენებლო და საზედამხედველო კომპანია შეიმუშავებს უსაფრთხოების ზომებს, რათა უზრუნველყოფილი იქნას მუშახელისა და გამგლელების უსაფრთხოების დაცვა. სამშენებლო და საზედამხედველო კომპანიის HSE (ჯანმრთელობის უსაფრთხოებისა და გარემოს დაცვის) სპეციალისტი მუდმივად უზრუნველყოფს ყველა სადემონტაჟო და სამშენებლო საქმიანობის ზედამხედველობას.
19. ნარჩენების განთავსების ადგილებთან და სამშენებლო ბანაკებთან დაკავშირებული ზემოქმედების თაობაზე, უნდა აღინიშნოს, რომ პროექტი ხორციელდება მუნიციპალიტეტის საკუთრებაში რეგისტრირებულ და არა კერძო ტერიტორიაზე. ამ მიზნებისათვის საჭირო არ გახდა კერძო მფლობელობაში არსებული მიწის გამოყენება. ნაგვის გატანისა და ნარჩენების განკარგვის საკითხები იმართება და რეგულირდება IEE დოკუმენტის შესაბამისად.
20. მშენებლობის პროცესში, ისეთი დროებითი ზემოქმედებების თავიდან ასაცილებლად, როგორცაა საარსებო წყაროსთან მისასვლელის დროებითი დაკარგვა ან სხვა, გატარებული იქნება ყველა საჭირო ზომა.

D. საზოგადოებასთან კონსულტაციები და ინფორმაციის გასაჯაროება

როგორც ამას ადასტურებს სოციალური უსაფრთხოების ზომების კომპლექსური შემოწმების დასკვნები, პროექტის ფარგლებში მოსალოდნელი არ არის LAR-თან დაკავშირებული ზემოქმედებები, შესაბამისად მოცემული პროექტისათვის არ გვყავს ზემოქმედების ქვეშ მოქცეული პირები. ძირითად დაინტერესებულ მხარეებს წარმოადგენენ ქვეპროექტის ახლოს მოხინაძრე ადგილობრივი მაცხოვრებლები და ქუთაისის ადგილობრივი მმართველობა. ყველა ზემოხსენებულ დაინტერესებულ მხარესთან შედგა კომუნიკაცია დისტაციური საკომუნიკაციო საშუალებების მეშვეობით (პერსონალური კომპიუტერის და მობილური ტელეფონის საშუალებით).

21. პირველი კონსულტაცია 2020 წლის 3 ივნისს ტექნიკურ და უსაფრთხოების გუნდთან ჩატარდა. შედგა შეხვედრა ქუთაისის მუნიციპალიტეტის წარმომადგენლებთან და ადგილობრივ მოსახლეობასთან. COVID 19-ის ეპიდემიისა და მასთან

სოციალური უსაფრთხოების ზომების კომპლექსური შემოწმების ანგარიში სოციალური, მიწის შესყიდვასთან და განსახლებასთან დაკავშირებული ზემოქმედების კომპლექსური შემოწმების ანგარიში, ქუთაისის საბავშვო ბაღის პროექტის ფარგლებში

დაკავშირებული შეზღუდვების გამო, საზოგადოებასთან შეხვედრა სოციალური ქსელის (ვაიბერის) მეშვეობით განხორციელდა. შეხვედრის მთავარ მიზანს წარმოადგენდა მოსახლეობის ინფორმირება ქვე-პროექტთან დაკავშირებული საქმიანობების, ბუნებრივ და სოციალურ გარემოზე მოსალოდნელი უარყოფითი ზემოქმედების და ზემოხსენებულის თავიდან აცილების გზების და საშუალებების თაობაზე. დამსწრეები უზრუნველყოფილნი იყვნენ სმგფ-ს და ადგილობრივი მმართველობის მიერ განსაზღვრული საკონტაქტო პირების საკონტაქტო ინფორმაციით, იმ შემთხვევისათვის თუ პროექტთან ან GRM-თან დაკავშირებით გაჩნდება რაიმე სახის დამატებითი დეტალური ინფორმაციის საჭიროება: ბ-ნი ირაკლი ჯაფარიძე, საკომუნიკაციო კონსულტანტი (სმგფ) 593 16 55 77 და ქუთაისის მერიის სამსახური: 595250309 ან (0431) 24 26 51. საკონსულტაციო პროცესთან დაკავშირებული დამატებითი დეტალებისათვის იხ. დანართი 2.

- 22. შეხვედრის დაწყებამდე, მერიის წარმომადგენლები და ადგილობრივი მოსახლეობა შეხვედრის თაობაზე ინფორმირებული იყო განცხადებების მეშვეობით, რომლებიც ქუთაისის მუნიციპალიტეტის შენობაში და საჯარო თავშეყრის ადგილებში განთავსდა (მაგ. ავტობუსის გაჩერებებზე, აფთიაქებში, მაღაზიებში) (იხ. დანართი 3). ძირითადი დაინტერესებული მხარეები (პროექტის მიმდებარე ტერიტორიაზე არსებული უძრავი ქონების მფლობელები და მობინადრეები) კონსულტანტის (ირაკლი ჯაფარიძის) მიერ პერსონალურად, ტელეფონის მეშვეობით იყვნენ ინფორმირებულნი დაგეგმილი ონლაინ შეხვედრის შესახებ.

გამოსახულება 3 ონლაინ საჯარო კონსულტაციის ფოტომასალა



სოციალური უსაფრთხოების ზომების კომპლექსური შემოწმების ანგარიში სოციალური, მიწის შესყიდვასთან და განსახლებასთან დაკავშირებული ზემოქმედების კომპლექსური შემოწმების ანგარიში, ქუთაისის საბავშვო ბაღის პროექტის ფარგლებში

E. კონსულტაციის და მონაწილეობის გეგმა

23. მსოფლიოში განვითარებული მოვლენებიდან გამომდინარე (COVID 19), მოხდა მოსახლეობის დისტანცირება ერთმანეთისგან და შესაბამისად ინფრასტრუქტურული პროექტების განხორციელების დროს საჯარო განხილვები შეიძლება წარმოადგენდეს ვირუსის გავრცელების წყაროს. აქედან გამომდინარე, ადგილობრივი მოსახლეობის და ზემოქმედების ქვეშ მოქცეული პირების ჯანმრთელობის დაცვის მიზნით საჭიროა მოინახოს კომუნიკაციების ალტერნატიული წყაროები, რათა ერთის მხრივ არ დაირღვეს მსოფლიო ჯანდაცვის ორგანიზაციისა და მთავრობის რეკომენდაციები, ხოლო მეორეს მხრივ ყველა დაინტერესებულ პირთან ჩატარდეს საჯარო პირდაპირი კონსულტაციები, რათა ზემოქმედების ქვეშ მოქცეული პირები და მუნიციპალიტეტში მცხოვრები სხვა ადგილობრივი მოსახლეობა სრულყოფილად და საფუძვლიანად იქნეს ინფორმირებული მიმდინარე და დაგეგმილი ინფრასტრუქტურული პროექტებისა და ამ პროექტებთან დაკავშირებული სოციალური და გარემოსდაცვითი საკითხების თაობაზე. აღნიშნული მეთოდის გამოყენებით მათ მიეცემათ საშუალება არა მხოლოდ მიიღონ ინფორმაცია სხვადასხვა წყაროებით, არამედ უშუალოდ მიიღონ მონაწილეობა განხილვებში, დასვან კითხვები და იყვნენ ჩართულები მიმდინარე პროცესებში. ვინაიდან საქართველოში ინტერნეტის ქსელი ზოგადად განვითარებული და ხელმისაწვდომია მრავალი დასახლებული პუნქტისათვის, ადამიანებს აქვთ წვდომა არაერთ სოციალურ ქსელთან და წარმატებით იყენებენ მათ ყოველდღიურ ცხოვრებაში. შესაბამისად შესაძლებელია საჯარო განხილვებისა და კონსულტაციების დისტანციურად ჩატარება არსებული ინტერნეტ სოციალური ქსელებისა და სხვადასხვა საკომუნიკაციო აპლიკაციების გამოყენებით. ეს დამოკიდებული იქნება ასევე იმაზე თუ რომელი ქსელს და ინტერნეტ აპლიკაციას იყენებს ადგილობრივი მოსახლეობა. ტრადიციული შეხვედრები მოსახლეობასთან პირისპირ ჩატარდება სამშენებლო სამუშაოების დაწყებამდე, COVID-19-თან დაკავშირებული მდგომარეობის და რეგულაციების ნორმალიზების შემთხვევაში.

24. წარმოდგენილი სოციალური უსაფრთხოების ზომების კომპლექსური შემოწმების ანგარიშის (SDDR) ატვირთვა მოხდება სმგფ-ს და აზიის განვითარების ბანკის (აგბ) ვებ-გვერდებზე და ხელმისაწვდომი იქნება პროექტის მონაწილე ყველა მხარისთვის, დამტკიცების შემდეგ.

F. საჩივრების მოგვარების მექანიზმი

27. საჩივრების მოგვარების მექანიზმი - სმგფ-ს მიერ განხორციელებულ პროექტებში, საჩივრების მოგვარების მექანიზმი წარმოადგენს ორ-ეტაპიან პროცესს. პირველი ეტაპით გათვალისწინებულია ადგილობრივად ხელმისაწვდომი ისეთი საშუალებების გამოყენება, როგორცაა პრობლემის განხილვა კონტრაქტორთან, ასევე ზედამხედველი კონსულტანტის/კონტრაქტორის შეხვედრა საპროექტო ტერიტორიაზე და/ან

სოციალური უსაფრთხოების ზომების კომპლექსური შემოწმების ანგარიში
სოციალური, მიწის შესყიდვასთან და განსახლებასთან დაკავშირებული ზემოქმედების
კომპლექსური შემოწმების ანგარიში, ქუთაისის საბავშვო ბაღის პროექტის ფარგლებში

წერილობითი მიმართვა ადგილობრივი მუნიციპალიტეტის მიმართ, საჩივრების ადგილზე მოსაგვარებლად. მეორე ეტაპზე გათვალისწინებულია საჩივრების განხილვა და მოგვარება მგფ-ში ჩამოყალიბებული საჩივრების მოგვარების კომისიის მიერ. როგორც წერილობითი, ასევე ზეპირი საჩივრები დოკუმენტურად უნდა აისახოს ოფიციალურ ჟურნალში. პროექტის მონაწილე მხარეებს საჩივრების მოგვარების მექანიზმის შესახებ ეცნობათ ქუთაისის მუნიციპალიტეტის შენობაში და საჯარო ადგილებში (მაგ. ავტობუსის გაჩერებები, აფთიაქები, მაღაზიები) გავრცელებული ინფორმაციის სახით. აღნიშნული განცხადებების საშუალებით მათ მიეწოდათ საჩივრების ფორმა (იხ. დანართი 3) და სმგფ-ს და ადგილობრივი ხელისუფლების მიერ დანიშნული საკონტაქტო პირების საკონტაქტო ინფორმაცია, საჩივრების მოგვარების მექანიზმის შესახებ დამატებითი დეტალური ინფორმაციის მიღების სურვილის შემთხვევაში: ბ-ნი ირაკლი ჯაფარიძე, კომუნიკაციების კონსულტანტი (მგფ) 593 16 55 77 და ქუთაისის მერის ოფისი: 595250309 ან (0431) 24 26 51.

28. ონლაინ კონსულტაციების დროს, მონაწილეებს ასევე ეცნობათ საჩივრების მოგვარების მექანიზმის პროცედურების შესახებ და მიეწოდათ საჩივრის ფორმაც.

29. **საჩივრების მოგვარების პროცესი** - I ეტაპის საჩივრების მოგვარების პროცედურები დავის მოგვარების არაოფიციალურ საშუალებას წარმოადგენს, რაც შესაძლებლობას აძლევს მომჩივანს და პროექტის განმახორციელებელ ჯგუფს, რომ მოაგვარონ უთანხმოება ყოველგვარი ოფიციალური პროცედურების, დროში გაჭიანურების და შეფერხებების გარეშე. განსახლების საერთაშორისო გამოცდილება აჩვენებს, რომ საჩივრების მოგვარების მსგავსი არაოფიციალური მექანიზმი ხელს უწყობს საჩივრების უმრავლესობის მოგვარებას, ოფიციალური პროცედურების (ე.ი. ადმინისტრაციული კოდექსით განსაზღვრული პროცედურების, ან სასამართლო დავების) გარეშე. აღნიშნული მექანიზმი პროექტის შეუფერხებელი განხორციელების და საჩივრების დროულად დაკმაყოფილების შესაძლებლობას უზრუნველყოფს - აღნიშნული პროცედურისთვის განსაზღვრულია 10 სამუშაო დღე. საჩივრების მოგვარების მექანიზმის პირველი ეტაპი მოქმედებს და ფუნქციურია. იმ შემთხვევაში, თუ არ მოხდება მომჩივანის დაკმაყოფილება, საჩივრების მოგვარების მექანიზმი დაეხმარება მომჩივანს ოფიციალური საჩივრის წარდგენაში, მე-2 ეტაპით განსაზღვრული პროცედურების შესაბამისად (მომჩივანს უნდა ეცნობოს მისი უფლებების და მოვალეობების, საჩივრის წარმოდგენილის წესების და პროცედურების, საჩივრის ფორმატის, საჩივრის წარმოდგენის პირობების და სხვ. საკითხების შესახებ) (იხ. დანართი 4). მე-2 ეტაპი - მომჩივანის საჩივრის განხილვა. სმგფ-ში უკვე შექმნილია საჩივრების მოგვარების კომისია, რომელიც იმოქმედებს პროექტის განხორციელების მთელ პერიოდში. აღნიშნული კომისია განიხილავს მომჩივნების წერილობით საჩივრებს, რომელთა დაკმაყოფილება არ მოხდა პირველ ეტაპზე. მე-2 ეტაპზე მოხდება მომჩივანის საჩივრის გადაწყვეტა. მე-2 ეტაპისთვის განსაზღვრულია მაქსიმუმ 5 თვე. საჩივრების მოგვარების აღნიშნული მექანიზმი არ ართმევს მომჩივანს უფლებას, რომ მიმართოს პირდაპირ სასამართლოს, საქმის აღძვრის მოთხოვნით. საჩივრების მოგვარების მექანიზმთან დაკავშირებული დამატებითი ინფორმაციისთვის, მათ შორის თითოეული ეტაპისთვის განსაზღვრული დროის დასაზუსტებლად, იხ. დანართი 5.

სოციალური უსაფრთხოების ზომების კომპლექსური შემოწმების ანგარიში სოციალური, მიწის შესყიდვასთან და განსახლებასთან დაკავშირებული ზემოქმედების კომპლექსური შემოწმების ანგარიში, ქუთაისის საბავშვო ბაღის პროექტის ფარგლებში

G. ინსტიტუციური მექანიზმები

სმგფ – საქართველოს მუნიციპალური განვითარების ფონდი

30. საქართველოს მუნიციპალური განვითარების ფონდი (პროექტის) განმახორციელებელ უწყებას წარმოადგენს. სმგფ პასუხისმგებელია სამშენებლო/სარეაბილიტაციო სამუშაოების მართვაზე. სმგფ სრულად არის პასუხისმგებელი ტექნიკურ პროექტირებაზე, მშენებლობაზე, მშენებლობის მონიტორინგსა და ზედამხედველობაზე, ისევე როგორც შიდა საუწყებო კოორდინაციაზე. აგბ-ს დაფინანსებით მიმდინარე პროექტებისთვის დაქირავებულები არიან და მუშაობენ სოციალური უსაფრთხოების/განსახლების სპეციალისტები და სოციალური საკითხების/გენდერის სპეციალისტი. პერსონალს გავლილი აქვს პროფესიული ტრენინგები ადგილზე. ცალკეული პროექტისთვის, ისევე როგორც მოცემული პროექტისთვის, სმგფ გამოყოფს საკუთარი პერსონალიდან თანამშრომელს, ორგანიზაციაზე დაკისრებული მოვალეობების განხორციელებაში დახმარების გაწევის მიზნით.

გარემოს დაცვის და ბუნებრივი რესურსების დაცვის სამინისტრო

31. გარემოს დაცვის და ბუნებრივი რესურსების დაცვის სამინისტრო პასუხისმგებელია გარემოს დაცვით საკითხებზე.

იუსტიციის სამინისტრო

32. იუსტიციის სამინისტრო პასუხისმგებელია მიწის მფლობელობასთან დაკავშირებულ სამართლებრივ საკითხებზე, ხოლო იუსტიციის სამინისტროსთან არსებული საჯარო რეესტრის ეროვნული სააგენტო პასუხისმგებელია საკუთრების რეგისტრაციაზე.

ადგილობრივი მუნიციპალიტეტი

33. ქალაქ ქუთაისის მერია წარმოადგენს თვითმმართველობის აღმასრულებელ ორგანოს, რომელსაც ხელმძღვანელობს მერი. ადგილობრივი მთავრობა პასუხისმგებელია მიწის ნაკვეთების დაკანონებასა და რეგისტრაციაზე. ის ასევე ადასტურებს საკუთრების უფლებას ადგილობრივ დონეზე.

სამშენებლო სამუშაოების კონტრაქტორი/მშენებლობის ზედამხედველი კონტრაქტორი

34. სამშენებლო სამუშაოების კონტრაქტორი, რომელსაც დანიშნავს სმგფ მშენებლობის განსახორციელებლად, პასუხისმგებელი იქნება სამშენებლო სამუშაოებით

სოციალური უსაფრთხოების ზომების კომპლექსური შემოწმების ანგარიში სოციალური, მიწის შესყიდვასთან და განსახლებასთან დაკავშირებული ზემოქმედების კომპლექსური შემოწმების ანგარიში, ქუთაისის საბავშვო ბაღის პროექტის ფარგლებში

გამოწვეული ზემოქმედების შერბილებაზე. სამშენებლო სამუშაოების მონიტორინგს განახორციელებს სმგფ, მშენებლობის ზედამხედველი კონტრაქტორის დახმარებით - დროებით შემარბილებელ ღონისძიებებთან შესაბამისობის უზრუნველყოფის და პროექტის განხორციელების პროცესში სრულად, გარემოს დაცვის სტანდარდებთან შესაბამისობის უზრუნველყოფის მიზნით.

აზიის განვითარების ბანკი (აგბ)

35. აზიის განვითარების ბანკი (აგბ) აფინანსებს პროექტს და ეხმარება სმგფ-ს პროექტის განხორციელების ყველა ეტაპზე, ამტკიცებს სასესხო შეთანხმებით გათვალისწინებულ ყველა საჭირო დოკუმენტს.

H. მონიტორინგის და ანგარიშგების მოთხოვნები

36. სამშენებლო სამუშაოების კონტრაქტორი განახორციელებს მონიტორინგს და განსაზღვრავს მოცემული დოკუმენტით (სოციალური უსაფრთხოების ზომების კომპლექსური შემოწმების ანგარიში) განსაზღვრული მოთხოვნების და სამუშაოების განხორციელების მიმდინარეობას. მონიტორინგის მოცულობა თანაზომიერი იქნება პროექტთან დაკავშირებული რიკებისა და ზემოქმედებისა. კონტრაქტორები (სამშენებლო სამუშაოების კონტრაქტორი/მშენებლობის ზედამხედველი კონტრაქტორი) მოამზადებენ ყოველთვიური და კვარტალური მონიტორინგის ანგარიშებს, სადაც ასახული იქნება მოცემული დოკუმენტით (სოციალური უსაფრთხოების ზომების კომპლექსური შემოწმების ანგარიში) განსაზღვრული საქმიანობის განხორციელების მიმდინარეობა, შესაბამისობასთან და მაკორექტირებელ სამუშაოებთან ერთად. აღნიშნული ანგარიშებში მკაცრად იქნება დაცული აგბ-ს 2009 წ. უსაფრთხოების პოლიტიკის მოთხოვნები.

37. „C“ კატეგორიის პროექტებისთვის ნახევარი წლის სოციალური ანგარიშის მომზადება საჭირო არ არის. გარემოს დაცვასთან შესაბამისობის მონიტორინგის ანგარიშები ჩვეულებრივ აისახება სმგფ-ს მიერ მომზადებული ნახევარი წლის გარემოსდაცვითი მონიტორინგის ანგარიშის ცალკეულ თავში, რომელიც დაკავშირებულია სოციალურ უსაფრთხოებასთან და რაც უნდა მოიცავდეს შემდეგი სახის ინფორმაციას :

- a. სოციალურ ინციდენტებთან დაკავშირებულ დეტალებს, ასეთი ინციდენტების არსებობის შემთხვევაში;
- b. მოსახლეობის პრეტენზიებს და აქტიურ თემებთან ურთიერთობებს;
- c. მაკორექტირებელი საქმიანობისთვის შემუშავებულ სამოქმედო გეგმას, საჭიროების შემთხვევაში.

38. კონტრაქტორები (სამშენებლო სამუშაოების კონტრაქტორი/მშენებლობის ზედამხედველი კონტრაქტორი) ვალდებული არიან, რომ დაუყონებლივ აცნობონ სმგფ-ს, მშენებლობის პროცესში მომხდარი სერიოზული სოციალური ინციდენტის შესახებ, მსგავსი ინციდენტის შემთხვევაში.

სოციალური უსაფრთხოების ზომების კომპლექსური შემოწმების ანგარიში სოციალური, მიწის შესყიდვასთან და განსახლებასთან დაკავშირებული ზემოქმედების კომპლექსური შემოწმების ანგარიში, ქუთაისის საბავშვო ბაღის პროექტის ფარგლებში

39. აგბ-ს ვალდებულება პროექტთან მიმართებაში სოციალური უსაფრთხოების მოთხოვნების განხორციელების კუთხით მოიცავს: მოცემული დოკუმენტის (სოციალური უსაფრთხოების ზომების კომპლექსური შემოწმების ანგარიში) და კომპლექსური შემოწმების (due diligence) განხორციელების შემოწმებას პერიოდულად, მთლიანად პროექტის შესწავლის მიზნით განხორციელებული მისიის პროცესში; საჭიროების შემთხვევაში, რეკომენდაციის გაცემას - სმგფ-ს მიმართ, პროექტთან მიმართებაში აღნიშნული დოკუმენტის ((სოციალური უსაფრთხოების ზომების კომპლექსური შემოწმების ანგარიში) მოთხოვნების განხორციელებისთვის განსაზღვრული ვალდებულებების შესრულების პროცესში. სმგფს, როგორც ორგანიზაციის ინსტიტუციური შესაძლებლობების განვითარებას.
40. გარემოს დაცვის და სოციალური საკითხების სპეციალისტი, ასევე მონიტორინგის რამდენიმე სპეციალისტი სმგფ-ს თანამშრომლებს წარმოადგენენ. მიუხედავად იმისა, რომ სამუშაოების ხარისხის ყოველდღიურ კონტროლს განხორციელებს გარე რესურსი - სამუშაოების ინჟინერი ზედამხედველი, სმგფ-ს ჰყავს შიდა რესურსები, რათა უზრუნველყოს აღნიშნული ტექნიკური ზედამხედველის მიერ განხორციელებული საქმიანობის ზედამხედველობა და მიიღოს გადაწყვეტილება იმ საკითხების მოსაგვარებლად, რომელსაც ზედამხედველი წარუდგენს სმგფ-ს განსახილველად.

I. მიწის შეძენის და განსახლების ჩარჩო დოკუმენტი (LARF)

41. მიწის შეძენის და განსახლების ჩარჩო დოკუმენტის (LARF) შემუშავება მოხდა მთლიანად პროექტისთვის, ქალაქებში საცხოვრებელი პირობების გასაუმჯობესებელი საინვესტიციო პროგრამის (LCIP) ფარგლებში, აგბ-ს პოლიტიკის მოთხოვნების შესაბამისად. მიწის შეძენის და განსახლების ჩარჩო დოკუმენტი განსაზღვრავს მოთხოვნებს მომავალი მიწის შეძენის და განსახლების სკრინინგთან/დაგეგმვასთან/განხორციელებასთან დაკავშირებით, ყველა პროექტის ქვე-პროექტებზე და მთლიანად სოციალურ უსაფრთხოებაზე რაიმე სახის მოულოდნელი ზემოქმედების გამოვლენის შემთხვევაში. სოციალური უსაფრთხოების ზომების კომპლექსური შემოწმების ანგარიშის მონახაზი - ნიმუშის სახით, ასევე მიწის შეძენის და განსახლების გეგმის (LARP) მომზადების მოთხოვნები (ასეთი მოთხოვნების საჭიროების შემთხვევაში), წარმოდგენილია მიწის შეძენის და განსახლების ჩარჩო დოკუმენტში (LARF).

J. დასკვნები და რეკომენდაციები

42. პროექტი განხორციელდება მუნიციპალიტეტის კუთვნილ საკუთრებაზე. შერჩეული მიწის ნაკვეთი არ არის სარგებლობაში, ოფიციალურად, ან ოფიციალურად (მაგ. სამოვარი, სასოფლო სამეურნეო მიწები, და ა.შ.). შემოთავაზებული პროექტის სოციალური შეფასება დაფუძნებულია საბოლოო დეტალურ პროექტზე და პროექტის ადგილმდებარეობის საზღვრები ადასტურებს მიწის შეძენაზე და/ან განსახლებაზე ზემოქმედების არ არსებობას.
43. მშენებლობის პროცესში მოხდება ყველა საჭირო ზომების მიღება, ისეთი დროებითი ზემოქმედების თავიდან ასაცილებლად, როგორცაა მისასვლელის დაკარგვა, რაც

სოციალური უსაფრთხოების ზომების კომპლექსური შემოწმების ანგარიში
სოციალური, მიწის შესყიდვასთან და განსახლებასთან დაკავშირებული ზემოქმედების
კომპლექსური შემოწმების ანგარიში, ქუთაისის საბავშვო ბაღის პროექტის ფარგლებში

განაპირობებს ზემოქმედებას საარსებო საშუალებებზე, ან გამოიწვევს სხვა სახის, ზემოთ აღნიშნულ აკრძალვებს. სმგფ და მშენებლობის ზედამხედველობის კომპანია გაუწევინა მონიტორინგს განხორციელების ეტაპს, რათა უზრუნველყონ შესაბამისობა როგორც აგბ-ს სოციალური დაცვის ზომებთან, ასევე ეროვნულ კანონმდებლობასთან.

44. პროექტის განხორციელების პროცესში რაიმე გაუთვალისწინებელი ზემოქმედების, ან დამატებითი შედეგების გამოვლენის შემთხვევაში, ინფორმაცია უნდა მიეწოდოს სმგფ-ს და აგბ-ს და მისი მართვა უნდა განხორციელდეს საქართველოს კანონმდებლობის და აგბ-ს 2009 წ. უსაფრთხოების პოლიტიკის დოკუმენტის მოთხოვნების შესაბამისად, პროექტის მიწის შეძენის და განსახლების ჩარჩო დოკუმენტით (LARF) განსაზღვრული დებულებების მიხედვით.
45. ინფორმაცია პროექტის, დაგეგმილი ონლაინ კონსულტაციის, ასევე საჩივრების მოგვრების მექანიზმის შესახებ, გაავრცელა ქალაქ ქუთაისის მერიამ და სმგფ-მ. ქუთაისის მერია და სმგფ-ს თანამშრომლები აქტიურად არიან ჩართულები დაგეგმვის პროცესში. ვირუსის (COVID-19) გავრცელებასთან დაკავშირებით შექმნილი მდგომარეობის გამო, მოსახლეობაში მოხდა სოციალური დისტანცირების დადგენა და რადგან ინფრასტრუქტურული პროექტების განხორციელების პროცესში პირისპირ შეხვედრები მოსახლეობასთან შესაძლოა გამხდარიყო ვირუსის გავრცელების წყარო, ონლაინ კონსულტაციები მოსახლეობასთან გაიმართა 2020 წ. 3 ივნისს.
46. პროექტის განხორციელების პროცესში, ადგილობრივი მოსახლეობის პრეტენზიების განხილვა ხდება პროექტის ფარგლებში დაარსებული საჩივრების მოგვარების მექანიზმის საშუალებით და ეს ეხება როგორც სოციალურ, ასევე გარემოს დაცვით ზომებს.

სოციალური უსაფრთხოების ზომების კომპლექსური შემოწმების ანგარიში
სოციალური, მიწის შესყიდვასთან და განსახლებასთან დაკავშირებული ზემოქმედების
კომპლექსური შემოწმების ანგარიში, ქუთაისის საბავშვო ბაღის პროექტის ფარგლებში

დანართი 1

საკუთრების უფლების დამადასტურებელი დოკუმენტი



მიწის (უძრავი ქონების) საკადასტრო კოდი **N 03.01.24.857**

ამონაწერი საჯარო რეესტრიდან

განცხადების რეგისტრაცია
N 882019386193 - 20/05/2019 12:14:07

მომზადების თარიღი
21/05/2019 19:08:25

საკუთრების განყოფილება

ზონა	სექტორი	კვარტალი	ნაკვეთი	ნაკვეთის საკუთრების ტიპი: საკუთრება
ქუთაისი	ავტოქარხანა			ნაკვეთის დანიშნულება: არასასოფლო სამეურნეო დამუსტგებული ფართობი: 8537.00 კვ.მ.
03	01	24	857	ნაკვეთის წინა ნომერი: 03.01.24.849; 03.01.24.851;

მისამართი: ქალაქი ქუთაისი, ქუჩა ზ. ჭავჭავაძე, N 16ა, -
ს ჩრდილოეთით; ქალაქი ქუთაისი, ქუჩა ზ. ჭავჭავაძე,
N16 ა-ს მიმდებარედ (სპორტული მოედანი)

მესაკუთრის განყოფილება

განცხადების რეგისტრაცია: ნომერი 882017923031, თარიღი 03/10/2017 08:53:28
უფლების რეგისტრაცია: თარიღი 29/12/2017

უფლების დამადასტურებელი დოკუმენტი:

- ბრძანება N2166, დამოწმების თარიღი: 10/12/2015, ქალაქ ქუთაისის მუნიციპალიტეტის მერი
- ბრძანება N2417, დამოწმების თარიღი: 02/10/2017, ქალაქ ქუთაისის მუნიციპალიტეტის მერია
- ბრძანება N1413, დამოწმების თარიღი: 17/05/2019, ქალაქ ქუთაისის მუნიციპალიტეტის მერია
- ბრძანება N1073, დამოწმების თარიღი: 15/04/2019, ქალაქ ქუთაისის მუნიციპალიტეტის მერია
- ბრძანება N1005, დამოწმების თარიღი: 10/04/2019, ქალაქ ქუთაისის მუნიციპალიტეტის მერია

მესაკუთრები:

სსიპ ქალაქ ქუთაისის მუნიციპალიტეტი, ID ნომერი: 212721170

მესაკუთრე:

სსიპ ქალაქ ქუთაისის მუნიციპალიტეტი

აღწერა:

იპოთეკა

საგადასახადო გირავნობა:

რეგისტრირებული არ არის

ვალდებულება

ყადაღა/აკრძალვა:

რეგისტრირებული არ არის

მოვალეთა რეესტრი:

საჯარო რეესტრის ეროვნული სააგენტო. <http://public.reestr.gov.ge>

გვერდი: 1(2)

სოციალური უსაფრთხოების ზომების კომპლექსური შემოწმების ანგარიში
სოციალური, მიწის შესყიდვასთან და განსახლებასთან დაკავშირებული ზემოქმედების
კომპლექსური შემოწმების ანგარიში, ქუთაისის საბავშვო ბაღის პროექტის ფარგლებში

ამონაწერი საჯარო რეესტრიდან

მიწის საკადასტრო კოდი – 03.01.24.857

მიწის დანიშნულება – არა-სასოფლო სამეურნეო

ზუსტი ფართობი – 8 537 კვ. მ

მიწის ნაკვეთის ადრინდელი ნომერი – 03.01.24.849; 03.01.24.851

მომზადების თარიღი – 21.05.2019

რეგისტრაციის N – 882019386193

მესაკუთრე – სსიპ ქუთაისის მუნიციპალიტეტი

ქუთაისის მუნიციპალიტეტის საიდენტიფიკაციო ნომერი - 212721170

სოციალური უსაფრთხოების ზომების კომპლექსური შემოწმების ანგარიში
სოციალური, მიწის შესყიდვასთან და განსახლებასთან დაკავშირებული ზემოქმედების
კომპლექსური შემოწმების ანგარიში, ქუთაისის საბავშვო ბაღის პროექტის ფარგლებში

დანართი 2

პროექტის მხარეებთან გამართული ონლაინ შეხვედრის ოქმი

„ქუთაისში ბაღის მშენებლობის“ პროექტისთვის შემუშავებული გარემოს დაცვითი და სოციალური დოკუმენტაციის (პირველადი გარემოსდაცვითი კვლევა (IEE) და სოციალური უსაფრთხოების ზომების კომპლექსური შემოწმების ანგარიში (SDDR)) განხილვის მიზნით, საჯარო საკონსულტაციო შეხვედრა სოციალური ქსელის საშუალებით (კერძოდ, ვაიბერიტ), გაიმართა 2020 წ. 3 ივნისს, 15:00 სთ-ზე. აღნიშნული შეხვედრის ონლაინ რეჟიმი განაპირობა COVID-19-ის გავრცელებამ და აღნიშნულ ვირუსთან დაკავშირებით ამოქმედებულმა შეზღუდვებმა. შეხვედრამდე, დაგეგმილი ონლაინ შეხვედრის შესახებ ინფორმაცია მერიის წარმომადგენლებს და ადგილობრივ მაცხოვრებლებს პირადად, ტელეფონის საშუალებით მიაწოდა კომუნიკაციების კონსულტანტმა - ირაკლი ჯაფარიძემ.

შეხვედრის მიზანს წარმოადგენდა პროექტის ყველა მხარის ინფორმირება ქვე-პროექტთან დაკავშირებით დაგეგმილი საქმიანობის, ბუნებრივ და სოციალურ გარემოზე მოსალოდნელი უარყოფითი ზემოქმედების და მათი პრევენციის მიზნით შემუშავებული გზების და საშუალებების შესახებ.

შეხვედრის მონაწილეები:

ადგილობრივები: თეიმურაზ მურღულია; ზვიად კვირიკაძე; ქრისტინე ჯანელიძე.

ქუთაისის მუნიციპალიტეტის მერის მოადგილე: ნინო თვალთვაძე

საქართველოს მუნიციპალური განვითარების ფონდის წარმომადგენლები:

გარემოს დაცვის სპეციალისტი - ნინიკო ისაკაძე,

აზიის განვითარების ბანკის განსახლების კონსულტანტი - დავით არსენაშვილი

აზიის განვითარების ბანკის კომუნიკაციის სპეციალისტი – ირაკლი ჯაფარიძე

პროექტის მენეჯერი – ზურა ჩინჩალაძე

არქიტექტორი – თამაზ ჭითანავა

პროექტისთვის შერჩეულ ტერიტორიაზე არც შენობებია და არც კერძო საკუთრება. ახალი ბაღის ობიექტის მშენებლობისთვის გამოყოფილი ფართი შეადგენს ჯამში 5,896,4 მ²-ს. ახალი შენობის სამშენებლო ფართი შეადგენს სულ 896.4 მ²-ს, ხოლო შენობას უკავია ჯამში 1,344,6 მ². პროექტით გათვალისწინებულია შენობის მოწყობა 6 ჯგუფისთვის - 180 ბავშვისთვის, ქ. ქუთაისში. ბაღის შენობაში გათვალისწინებულია სამინებლების, სათამაშო ოთახები, გასახდელელების, სასადილოს, სასაწყობე ფართების, ჰოლის, ადმინისტრაციის ოთახების, სამრეცხაო ოთახების, სამზარეულოს, სამედიცინო ოთახის, საევაკუაციო კიბეების, საქვების

სოციალური უსაფრთხოების ზომების კომპლექსური შემოწმების ანგარიში
სოციალური, მიწის შესყიდვასთან და განსახლებასთან დაკავშირებული ზემოქმედების
კომპლექსური შემოწმების ანგარიში, ქუთაისის საბავშვო ბაღის პროექტის ფარგლებში

მოწყობა. პროექტით ასევე გათვალისწინებულია ბაღის, სკამების, ფარდულების, სანაგვე
ურნების და წყლის შადრევნების მოწყობა.

პროექტით გათვალისწინებულია ბაღის მშენებლობა ქ. ქუთაისში. ქუთაისი მდებარეობს
დასავლეთ საქართველოში და 230 კმ-ით არის დაშორებული თბილისიდან - საავტომობილო
გზით. მანძილი ფოთის პორტამდე შეადგენს 107 კმ-ს. საპროექტო ტერიტორიის მისამართია:
ზ. ჭავჭავაძის ქ. #16^ა (საკადასტრო კოდი: 03.01.24.857). ტერიტორიის ფართი ჯამში შეადგენს
8,537 მ². ახალი ობიექტის მშენებლობა დაგეგმილია ტერიტორიის ნაწილზე, კერძოდ, 5,896,4
მ² -ზე, რაც შეთანხმებულია ადგილობრივი ხელისუფლების წარმომადგენლებთან.

აღნიშული პროექტის განხორციელება ხელს შეუწყობს ქუთაისის ურბანული ტერიტორიის
სიცოცხლისუნარიანობის გაუმჯობესებას, ხარისხიან სკოლამდელ ინფრასტრუქტურამდე
გაუმჯობესებული მისასვლელის, და გაუმჯობესებული გარემოს უზრუნველყოფით: ახალი
სათამაშო მოედნები გააუმჯობესებს ბავშვების მოტორიკას, უსაფრთხო შენობა - სახანძრო და
უსაფრთხოების სისტემების გათვალისწინებით, სუფთა და განახლებული სანიტარული
ინფრასტრუქტურა, მათ შორის სან. კვანძი და სამზარეულო, ბაღის შენობის გაუმჯობესებული
გეგმარება; თითოეული ბავშვის და ყოველი მასწავლებლისთვის გაფართოებული სივრცე;
ბაღის ენერგო ეფექტური შენობები; საგანმანათლებლო და სამუშაო პირობების გაუმჯობესება
ბავშვებისთვის და მასწავლებლებისთვის ბაღში; გაუმჯობესებული ხელმისაწვდომობა
ბავშვზე ორიენტირებულ ინკლუზიურ ხარისხიან განათლებაზე. პროექტის პოტენციური
ბენეფიციარები იქნება დაახლოებით 200 ოჯახი წელიწადში, რაც შესაძლებლობას მისცემს
მათ, რომ მიიყვანონ საკუთარი შვილები ბაღში.

კომუნიკაციების კონსულტანტმა ირაკლი ჯაფარიძემ გახსნა შეხვედრა, მოკლედ მოახსენა
დამსწრეებს შეხვედრის მიზნის შესახებ და შემდეგ სიტყვა გადასცა პროექტის მენეჯერს
ზურაბ ჩინჩალაძეს. პროექტის მენეჯერმა შეხვედრის დამსწრეებს გააცნო პროექტის შინაარსი,
ასევე შესასრულებელი სამუშაოების სპეციფიკა და დეტალურად განიხილა ქუთაისის ბაღის
დანიშნულება. შემდეგ, სიტყვით გამოვიდა განსახლების კონსულტანტი დავით არსენაშვილი.
ბ-მა არსენაშვილმა წარმოადგინა დეტალური ინფორმაცია ანგარიშის (კომპლექსური
შემოწმების ანგარიში) მიხედვით გასატარებელი ზომების შესახებ. დავით არსენაშვილმა
განმარტა, რომ აღნიშნული ანგარიშით გათვალისწინებულია უსაფრთხოების
სტანდარტებთან შესაბამისობის მაქსიმალურად უზრუნველყოფა. ბ-მა არსენაშვილმა
დამსწრე საზოგადოებას წარუდგინა ასევე ფოტოები, სადაც ასახული იყო სამშენებლო
ობიექტამდე მისასვლელი გზები, ასევე სამშენებლო მექანიზმის მოძრაობა მშენებლობის
პროცესში. დავით არსენაშვილმა და ირაკლი ჯაფარიძემ შეხვედრის მონაწილეებს აცნობეს,
რომ მშენებლობის დროს ობიექტზე მოხდება სპეციალური ღობის დამონტაჟება. დავით
არსენაშვილმა ასევე განმარტა, თუ როგორ და რა ფორმატით იქნება შესაძლებელი საჩივრების
მიღება და განხილვა ქუთაისის მერიის და მგვ-ს მიერ.

სოციალური უსაფრთხოების ზომების კომპლექსური შემოწმების ანგარიში
 სოციალური, მიწის შესყიდვასთან და განსახლებასთან დაკავშირებული ზემოქმედების
 კომპლექსური შემოწმების ანგარიში, ქუთაისის საბავშვო ბაღის პროექტის ფარგლებში

შემდეგ სიტყვით გამოვიდა მგფ-ს გარემოს დაცვის სპეციალისტი ნინიკო ისაკაძე. ნინიკო ისაკაძემ შეხვედრის მონაწილეებს მიაწოდა ინფორმაცია პროექტთან მიმართებაში შემუშავებული პირველადი გარემოსდაცვითი კვლევის (IEE) თაობაზე. მან მოკლედ განუმარტა საზოგადოებას აგბ-ს პროექტებთან მიმართებაში მოქმედი სოციალური და გარემოსდაცვითი სკრინინგის პროცედურების შესახებ და წარმოდგენილი პროექტის გარემოსდაცვითი მოთხოვნების თაობაზე. განხილულ იქნა ასევე შემარბილებელი ღონისძიებებიც, იმ შესაძლო უარყოფითი ზემოქმედების მინიმუმამდე დაყვანის მიზნით, რამაც შესაძლოა იჩინოს თავი პროექტის განხორციელების პროცესში. ნ. ისაკაძემ ასევე აღნიშნა, რომ გარემოზე ზემოქმედების კოდექსის საქართველოს კანონის თანახმად, პროექტი არ საჭიროებს ნებართვას, ან შეთანხმებას გარემოს დაცვის და სოფლის მეურნეობის სამინისტროსთან. ნ. ისაკაძემ განიხილა პირველადი გარემოს დაცვით კვლევის (IEE) და სოციალური უსაფრთხოების ზომების კომპლექსური შემოწმების ანგარიში (SDDR) სტრუქტურა და შინაარსი და მოკლედ შეეხო მოსახლეობასთან ურთიერთობას და სამუშაოების მართვის ღონისძიებებს. მან ასევე აღნიშნა, რომ აღნიშნული დოკუმენტები (IEE/EMP) სამშენებლო სამუშაოების კონტრაქტორთან გაფორმებული კონტრაქტის განუყოფელ ნაწილს წარმოადგენს. კონტრაქტორი ვალდებულია, რომ დაიცვას სოციალური და ბუნებრივი გარემო, რაც მან უნდა უზრუნველყოს ხსენებული დოკუმენტებით (IEE/EMP) დადგენილი ზომების განხორციელებით.

პრეზენტაციის შემდეგ, აუდიტორიას მიეცა საკუთარი აზრების გამოხატვის და/ან კითხვა/პასუხის რეჟიმში მონაწილეობის შესაძლებლობა, წარმოდგენილ საკითხებთან დაკავშირებით. მათ დასვეს ქვემოთ მითითებული შეკითხვები, ხოლო დავით არსენაშვილმა, ზურაბ ჩინჩალაძემ, ირაკლი ჯაფარიძემ, ნინიკო ისაკაძემ და თამაზ ჭითანავამ პასუხი გასცეს დასმულ შეკითხვებს.

შეკითხვა	პასუხი
რა არის შეხვედრის მიზანი?	შეხვედრა მიზნად ისახავს თქვენს დეტალურ ინფორმირებას კომპლექსური შემოწმების ანგარიშის (Due Diligence Report) თაობაზე, რაც მოიცავს ინფორმაციას უსაფრთხოების სხვადასხვა ღონისძიებების, მისასვლელი გზების არსებობის, საჩივრების მოგვარების მექანიზმის, პირველადი გარემოსდაცვითი კვლევის (IEE) თაობაზე, მათ შორის შემარბილებელი ღონისძიებების შესახებ იმ შესაძლო უარყოფითი ზემოქმედების მინიმუმამდე დაყვანის მიზნით, რამაც შესაძლოა იჩინოს თავი პროექტის განხორციელების პროცესში.

სოციალური უსაფრთხოების ზომების კომპლექსური შემოწმების ანგარიში
 სოციალური, მიწის შესყიდვასთან და განსახლებასთან დაკავშირებული ზემოქმედების
 კომპლექსური შემოწმების ანგარიში, ქუთაისის საბავშვო ბაღის პროექტის ფარგლებში

<p>ითვალისწინებს თუ არა პროექტი პარკინგის სივრცის მოწყობას, ბაღთან მისვლისას სატრანსპორტო საცობის თავიდან აცილების მიზნით?</p>	<p>პროექტით გათვალისწინებულია ბაღისთვის სამი შესასვლელის მოწყობა, რაც გადაწყვეტს სატრანსპორტო საცობის პრობლემას.</p>
<p>ითვალისწინებს თუ არა პროექტი წვიმის წყლის სადრენაჟე სისტემის მოწყობას, იმ ფაქტის გათვალისწინებით, რომ დატბორვის პრობლემა აქტუალურია დასახლებისთვის ძლიერი წვიმის დროს</p>	<p>პროექტით გათვალისწინებულია შესაბამისი ზომების გატარება და სადრენაჟე სისტემების მოწყობა.</p>

შეხვედრის ამსახველი ფოტოები



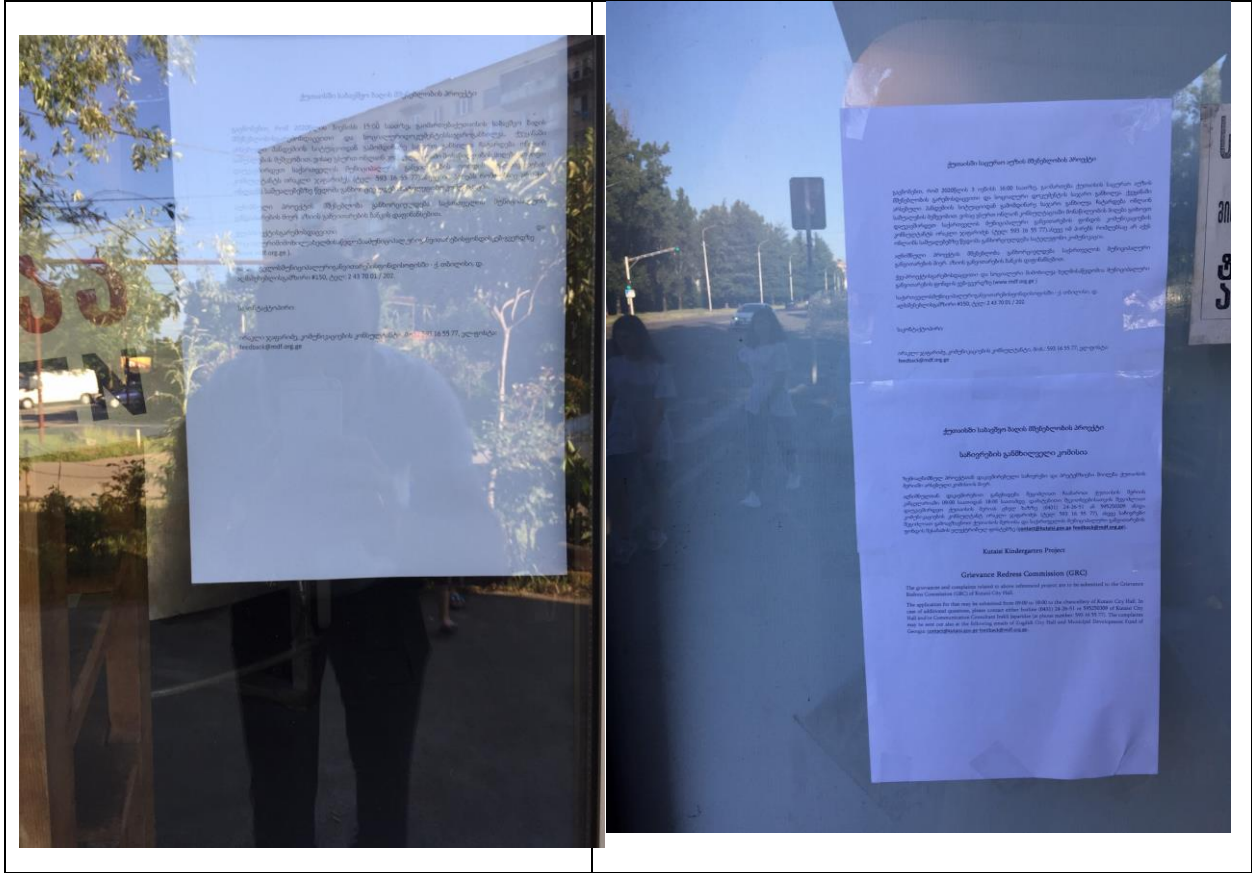
სოციალური უსაფრთხოების ზომების კომპლექსური შემოწმების ანგარიში
სოციალური, მიწის შესყიდვასთან და განსახლებასთან დაკავშირებული ზემოქმედების
კომპლექსური შემოწმების ანგარიში, ქუთაისის საბავშვო ბაღის პროექტის ფარგლებში

დანართი 3

ინფორმაციის გავრცელება საჩივრების მოგვარების მექანიზმის და საჯარო კონსულტაციების
შესახებ



სოციალური უსაფრთხოების ზომების კომპლექსური შემოწმების ანგარიში
სოციალური, მიწის შესყიდვასთან და განსახლებასთან დაკავშირებული ზემოქმედების
კომპლექსური შემოწმების ანგარიში, ქუთაისის საბავშვო ბაღის პროექტის ფარგლებში



სოციალური უსაფრთხოების ზომების კომპლექსური შემოწმების ანგარიში
 სოციალური, მიწის შესყიდვასთან და განსახლებასთან დაკავშირებული ზემოქმედების
 კომპლექსური შემოწმების ანგარიში, ქუთაისის საბავშვო ბაღის პროექტის ფარგლებში

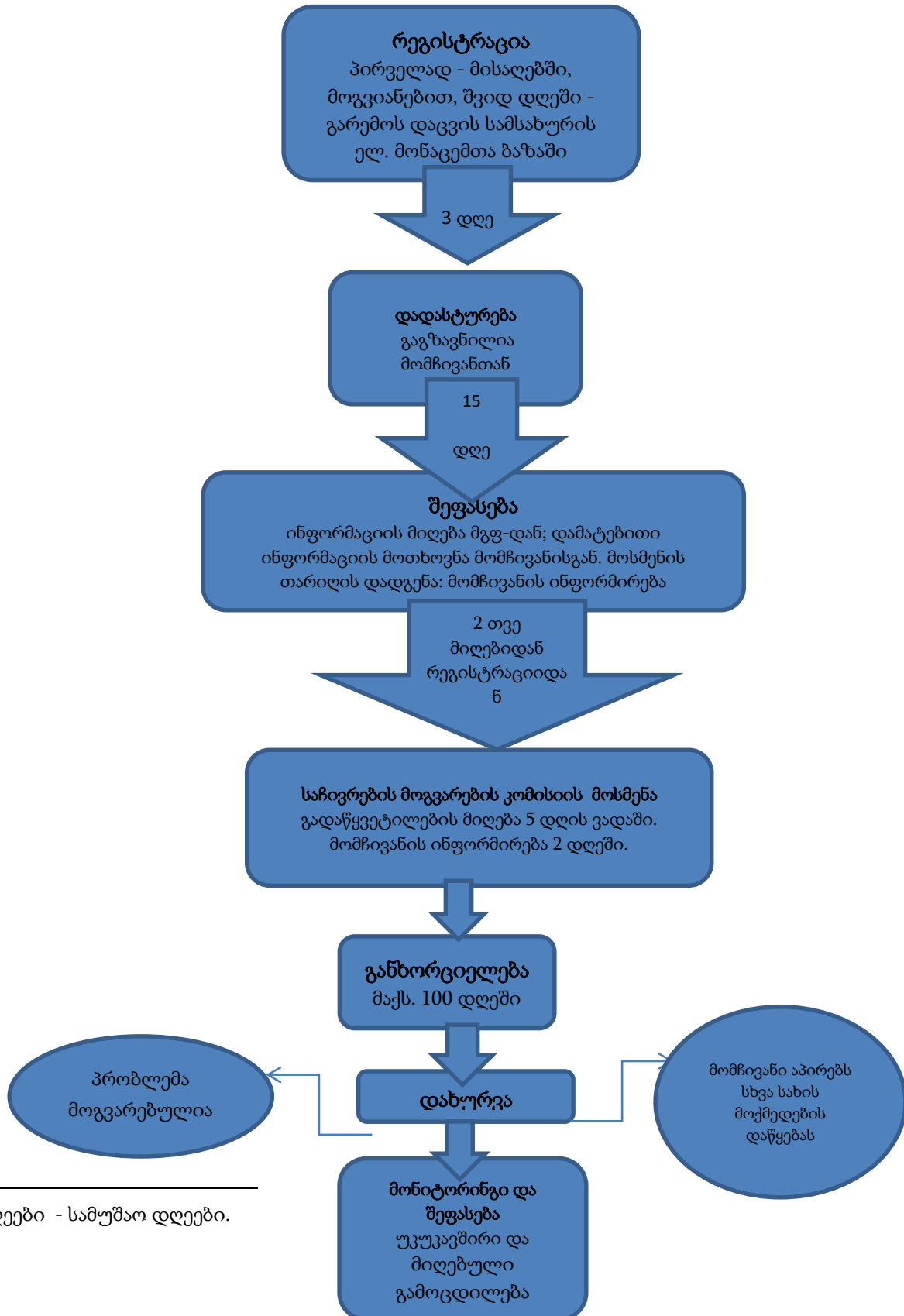
დანართი 4
საჩივრის ფორმა

#	
სახელი, გვარი	
საკონტაქტო ინფორმაცია	<input type="checkbox"/> ფოსტა: გთხოვთ მიუთითოთ თქვენი საფოსტო მისამართი: _____ _____ _____ <input type="checkbox"/> ტელეფონი: _____ <input type="checkbox"/> ელ. ფოსტა: _____
გთხოვთ შეავსოთ - კომუნიკაციის რა საშუალებას ანიჭებთ უპირატესობას (ფოსტა, ტელეფონი, ელ. ფოსტა)	
კომუნიკაციის პროცესში რომელ ენას ანიჭებთ უპირატესობას	<input type="checkbox"/> ქართული <input type="checkbox"/> ინგლისური <input type="checkbox"/> რუსული
საჩივრის/პრეტენზიის აღწერა:	რა მოხდა? რას ითხოვთ?
მოლაპარაკების თარიღი:	რა გადაწყვედა მოლაპარაკების შედეგად:
რა არის თქვენი საჩივრის საფუძველი?	
ხელმოწერა: _____ თარიღი: _____	

სოციალური უსაფრთხოების ზომების კომპლექსური შემოწმების ანგარიში
 სოციალური, მიწის შესყიდვასთან და განსახლებასთან დაკავშირებული ზემოქმედების
 კომპლექსური შემოწმების ანგარიში, ქუთაისის საბავშვო ბაღის პროექტის ფარგლებში

დანართი 5

საჩივრების პროცესის სქემა²



² დღეები - სამუშაო დღეები.