



მუნიციპალური გზების რამდენიმე მონაკვეთის რეაბილიტაცია წყალტუბოს
მუნიციპალიტეტში

გარემოსდაცვითი და სოციალური სკრინინგის ანგარიში

და

გარემოსდაცვითი და სოციალური მართვის გეგმა

რეგიონული და მუნიციპალური ინფრასტრუქტურის განვითარების მეორე პროექტის (SRMIDP)
დამატებითი დაფინანსება (AF)
მსოფლიო ბანკის დაფინანსებით

ივნისი 2021

ქვე-პროექტის აღწერა

ქვე-პროექტი მიზნად ისახავს მუნიციპალური გზების რეაბილიტაციას წყალტუბოს მუნიციპალიტეტში, რაც კერძოდ გულისხმობს 10 (ათი) გზის ქვე-მონაკვეთის რეაბილიტაციას წყალტუბოს მუნიციპალიტეტის სოფლების რამდენიმე უბანში, როგორცაა ფარცხანაყანევი, მაღლაკი და ზედა მესხეთი. გზების საერთო სიგრძე დაახლოებით 31.3 კმ-ს შეადგენს.

ქვე-პროექტი კონკრეტულად მოიცავს წყალტუბოს მუნიციპალიტეტის მუნიციპალური გზების შემდეგი მონაკვეთების რეაბილიტაციას, რაც თბილისიდან დასავლეთით დაახლოებით 240 კმ მანძილზე მდებარეობს.

სოფელ ფარცხანაყანევის ამაღლების უბანში მისასვლელი გზა. სარეაბილიტაციო მონაკვეთის სიგრძეა 3,100.35 მ.

სოფელ ფარცხანაყანევის კუჭუხიძეების უბანში მისასვლელი გზა. სარეაბილიტაციო მონაკვეთის სიგრძეა 827.57 მ.

სოფელ ფარცხანაყანევის ლალიძეების უბანში მისასვლელი გზა. სარეაბილიტაციო მონაკვეთის სიგრძეა 2,185.85 მ.

სოფელ ფარცხანაყანევის მიდორის უბანში მისასვლელი გზა. სარეაბილიტაციო მონაკვეთის სიგრძეა 1,261.73 მ.

სოფელ ფარცხანაყანევის სამღრემოს უბანში მისასვლელი გზა. სარეაბილიტაციო მონაკვეთის სიგრძეა 4,149.62 მ.

სოფელ ფარცხანაყანევის შუა და ქაშვეთის უბანში მისასვლელი გზა. სარეაბილიტაციო მონაკვეთის სიგრძეა 4,958.04 მ.

სოფელ მაღლაკის ბიბილეიშვილების და კოსტავების უბანში მისასვლელი გზა. სარეაბილიტაციო მონაკვეთის სიგრძეა 2,273.20 მ.

სოფელ მაღლაკის მიწაწითელის უბანში მისასვლელი გზა. სარეაბილიტაციო მონაკვეთის სიგრძეა 2,138.99 მ.

სოფელ მაღლაკის ჟორჯოლიანების უბანში მისასვლელი გზა. სარეაბილიტაციო მონაკვეთის სიგრძეა 4,280.44 მ.

სოფელ ზედა მესხეთის უბანში მისასვლელი გზა. სარეაბილიტაციო მონაკვეთის სიგრძეა 7,622 მ.

გზის პროექტირებისას მხედველობაში იქნა მიღებული არსებული გზის ვაკისის მდგომარეობა, მიწათსარგებლობის პარამეტრები, ლანდშაფტი, ბუნებრივი პირობები, გზის ექსპლუატაცია მშებლობის შემდგომ პერიოდში, და სხვა პირობები. ყოველივე ზემოხსენებულის გათვალისწინებით, შერჩეული იქნა გზის მშენებლობის I ტიპი, რაც გულისხმობს I ტიპის გზის საფარის კონსტრუქციის მოწყობას სავალ ნაწილზე. ეს მოიცავს შემასწორებელი ფენის მოწყობას, რის შემდეგაც დაიგება 18.0 სმ სისქის საფუძვლის ზედა ფენა და 6სმ სისქის ორფენიანი ასფალტობეტონის საფარი. ზემოთმოყვანილი კი კონკრეტულად გულისხმობს შემდეგი სამუშაოების განხორციელებას:

- საფუძვლის ქვედა ფენა ქვიშა-ხრეშით (0-70 მმ) სისქე 12 სმ
- საფუძველი - 0-40 მმ ფრაქციის ღორღი, სისქე 18 სმ
- თხევადი ბითუმის მოსხმა - 0.7 l / m^2
- საფარის ქვედა ფენა - ასფალტობეტონის მსხვილმარცვლოვანი ცხელი ფოროვანი ნარევი, II კატ., სისქე-6სმ.
- თხევადი ბითუმის მოსხმა - 0.35 l / m^2
- საფარი - ასფალტობეტონის წვრილმარცვლოვანი ცხელი ფოროვანი ნარევი, B ტიპი, II კატ., სისქე-4სმ.

ქვე-პროექტი ითვალისწინებს ანალოგიური ტიპის საფარის მოწყობას მიერთების ადგილებში, ხოლო ეზოებში შესასვლელებში მოეწყობა 5.0 სმ სისქის ერთფენიანი ასფალტობეტონის საფარი. კერძოდ: ეზოს შესასვლელებისათვის შერჩეული იქნა საფარის II ტიპის კონსტრუქცია:

- საფუძველი - 0-40 მმ ფრაქციის ხრეში, სისქე 15 სმ
- თხევადი ბითუმის მოსხმა; 0.7 l / m^2
- საფარი - ასფალტობეტონის წვრილმარცვლოვანი ცხელი ფოროვანი ნარევი, B ტიპი, II კატ., სისქე- 5 სმ.

ქვე-პროექტი ასევე ითვალისწინებს რკინაბეტონის წყალგამტარი მილის მოწყობას რეაბილიტირებული გზის გასწვრივ, რომელიც მეტალის ცხაურით დაიფარება.

ტრანსპორტის უსაფრთხო მოძრაობის უზრუნველსაყოფად, ქვე-პროექტი ასევე ითვალისწინებს რეაბილიტირებული გზის აღჭურვას საგზაო ნიშნებით და სავალი ნაწილის მონიშვნას მძღოლების საორიენტაციოდ. პროექტი ითვალისწინებს სტანდარტულ საგზაო ნიშნებს. საგზაო ნიშნები უნდა დამზადდეს და დამონტაჟდეს GOCT P 52289-200466 GOCT P 52290-2004 და GOCT P 14918-80 მოთხოვნების და საგზაო სატრანსპორტო უსაფრთხოების საქართველოს კანონის (2013) შესაბამისად.

ქვე-პროექტი ასევე ითვალისწინებს გარე განათების მოწყობას რეაბილიტირებული გზის მონაკვეთების გაყოლებაზე.

გარემოსდაცვითი და სოციალური სკრინინგი

(ა) ზემოქმედების შეფასება

<p>აქვს თუ არა ქვე-პროექტს საგრძნობი ზემოქმედება გარემოზე?</p>	<p>ქვე-პროექტს ექნება მცირე მოკლევადიანი ზეგავლენა გარემოზე, ხოლო მისი გრძელვადიანი გავლენა იქნება პოზიტიური, რადგან გზის ექსპლოატაციის დროს გზის გაუმჯობესებულ ზედაპირზე სატრანსპორტო საშუალებების მოძრაობა გამოიწვევს ნაკლებ გამონაბოლქვსა და ხმაურს.</p> <p>ძირითადი უარყოფითი გავლენა დაკავშირებულია სამშენებლო ფაზასთან და მოიცავს გზის ვაკისის, რკინა-ბეტონის და კიუვეტების მოწყობას, რაც დაკავშირებულია მძიმე ტექნიკის მოძრაობასთან და მუშაობასთან. საპროექტო ტერიტორია მდებარეობს მოდიფიცირებულ გარემოში, შესაბამისად, უარყოფითი გავლენა (ხმაური, ემისიები, სამშენებლო ნარჩენები, მოძრაობის და მისასვლელის დროებითი შეზღუდვა) იქნება გარდამავალი და უმნიშვნელო.</p>
<p>რა მნიშვნელოვანი სასარგებლო და უარყოფითი ხასიათის ზემოქმედებები ექნება ქვე-პროექტს გარემოზე?</p>	<p>მნიშვნელოვანი უარყოფითი ზემოქმედება გარემოზე მოსალოდნელი არ არის. გარემოზე ძირითად ზემოქმედებას ადგილი ექნება მშენებლობის ფაზაში. აღნიშნული ზემოქმედება სავარაუდოდ იქნება მოკლე ვადიანი, რაც ტიპურია მცირე და საშუალო მასშტაბის სარეაბილიტაციო სამუშაოებისთვის სასოფლო ლანდშაფტში: სამშენებლო მექანიზმების მუშაობით გამოწვეული ხმაური, მტვერი, ვიბრაცია და გამონაბოლქვი; სამშენებლო ნარჩენების წარმოქმნა; სატრანსპორტო მოძრაობის და ფეხით მოსიარულეთათვის მისასვლელების შეზღუდვა, წყლის დაბინძურების შესაძლო ინციდენტები, მაგ. საწვავის, ზეთის, ან სამშენებლო მასალების დაღვრა, სატრანსპორტო საშუალებების და ალჭურვილობის გარეცხვა, დაბინძურებული მიწის ექსპოზიცია. ქვე-პროექტის განხორციელების შედეგად შემცირდება გზის მოვლა-პატრონობის ხარჯები და შესაბამისად, შემცირდება სახიფათო გამონაბოლქვის ემისიებიც. დაიწვეს საწვავის მოხმარების მაჩვენებელიც.</p> <p>გზის დაგუბების და დატბორვის რისკის მინიმუმამდე შემცირების მიზნით, ქვე-პროექტის ფარგლებში დაგეგმილია გზის გასწვრივ არსებული სანიაღვრე წყლის კიუვეტების გასუფთავება. სამშენებლო მასალების და წარმოქმნილი ნარჩენების ტრანსპორტირება გამოიწვევს გზის</p>

	<p>უმნიშვნელოდ გადატვირთვას, სამუშაოების განხორციელების პროცესში.</p> <p>მოსახლეობის ჯანმრთელობის და უსაფრთხოების საკითხი მნიშვნელოვანი იქნება სამშენებლო ფაზის წარმოების პროცესში, რადგან საცხოვრებელი შენობები საპროექტო ტერიტორიის სიახლოვეს არის განთავსებული. სამშენებლო ფაზის განმავლობაში მოსალოდნელი ზემოქმედება იქნება მოკლე-ვადიანი და აღნიშნული ზემოქმედება არ მოახდენს არსებული პირობების გაუარესებას.</p> <p>ზემოქმედება მცენარეულობაზე სამშენებლო ფაზის განმავლობაში, იქნება უმნიშვნელო ხასიათის. ტექნიკური პროექტის თანახმად, საპროექტო ტერიტორიებზე ხეების მოჭრა გათვალისწინებული არ არის.</p> <p>სახიფათო ნარჩენების წარმოქმნის შემთხვევაში, სახიფათო ნარჩენების შეგროვება და დროებითი განთავსება მოხდება წინასწარ შერჩეულ და წინასწარ შეთანხმებულ ტერიტორიაზე, მოქმედი მოთხოვნების გათვალისწინებით, რათა მოხდეს სახიფათო ნარჩენების სხვა სახის ნარჩენებთან შერევის პრევენცია და სახიფათო ნივთიერებების შემცველი მასალისაგან გამოწვეული მტვერი მინიმუმამდე იქნას დაყვანილი.</p>
<p>შეიძლება თუ არა, რომ ქვე-პროექტს გააჩნდეს მნიშვნელოვანი ხასიათის ზემოქმედება ადგილობრივ მოსახლეობასა და ზემოქმედების ქვეშ მყოფ სხვა პირებზე?</p>	<p>ქვე-პროექტს ექნება ხანგრძლივი პოზიტიური სოციალური გავლენა როგორც ადგილობრივ მოსახლეობაზე, ასევე ვიზიტორებზე, სატრანსპორტო და საცხოვრებელი პირობების გაუმჯობესების სახით. გზის რეაბილიტაციის შედეგად შემცირდება არსებული უარყოფითი ზემოქმედება, როგორცაა მტვერი, ემისიები და ხმაური.</p> <p>ქვე-პროექტის განხორციელება არ საჭიროებს მიწის შესყიდვას და განსახლებას.</p> <p>გრძელვადიანი სოციალური ზემოქმედება იქნება დადებითი, მშენებლობის დროს შეიქმნება დროებითი სამუშაო ადგილები და შესაბამისად გაიზრდება ადგილობრივი მოსახლეობის შემოსავალი.</p>

(ბ) შემარბილებელი ღონისძიებები

<p>რა ალტერნატივები იქნა განხილული დაპროექტებისას?</p>	<p>გამომდინარე იქიდან, რომ ქვე-პროექტი ითვალისწინებს არსებული გზის რეაბილიტაციას, რაიმე სხვა ალტერნატივა არ განხილულა.</p>
<p>ზემოქმედების შერბილების რა ღონისძიებებია გათვალისწინებული?</p>	<p>გზის რეაბილიტაციის ფაზაში მოსალოდნელი უარყოფითი ზემოქმედებების შემცირება ადვილად შესაძლებელია. კონტრაქტორი პასუხისმგებელი იქნება, რომ ნარჩენები განათავსოს შეთანხმებულ ადგილას, გამოიყენოს მხოლოდ ლიცენზირებული კარიერებიდან მოპოვებული ინერტული მასალა, თავიდან აიცილოს წყლისა და ნიადაგის დაბინძურება (საწვავის/ზეთების დაღვრა სატრანსპორტო საშუალებებისა და მექანიზმების გაუმართაობის გამო, ასფალტისა და ბეტონის ნარჩენებით დაბინძურება), მოსახლეობის შეწუხება (ხმაურით, მტვერით და ემისიებით) შერბილდება მუშაობის/ მასალების მიწოდების განრიგის დაცვის გზით, მოძრაობის მართვით, სამშენებლო მექანიზმების შესაბამისი მოვლით. სამუშაოები არ უნდა განხორციელდეს წვიმიან ამინდში, სამშენებლო მასალები არ უნდა მოხვდეს წყლის არცერთ ნაკადში, აუცილებელია სატრანსპორტო საშუალებების/მექანიზმების შემოწმება, რათა დადგინდეს, რომ არ ხდება საწვავის და საპოხი მასალების დაღვრა; ყველა მექანიზმის მოვლა-პატრონობა და მუშაობა უნდა განხორციელდეს ისე, რომ მასალების დაღვრები მინიმუმამდე იყოს შემცირებული; კონტრაქტორი ვალდებულია, რომ ორგანიზება გაუკეთოს და გადახუროს მასალის სასაწყობე ტერიტორიები. მასალის სასაწყობე ადგილი დაცული უნდა იყოს ძლიერი წვიმებისა და დატბორვისაგან, წყალგაუმტარი მასალისგან დამზადებული გადახურვით; მანქანების ტექნიკური მომსახურების პუნქტები არ უნდა მდებარეობდეს წყლის ნაკადიდან 50 მეტრში.</p> <p>ქვე-პროექტის განხორციელების პერიოდში მოხდება გამაფრთხილებელი ნიშნების დადგმა და სატრანსპორტო მოძრაობის მართვა, სამუშაოების წარმოების ტერიტორიების გარშემო.</p> <p>მოსახლეობის ჯანმრთელობის და უსაფრთხოების საკითხი მნიშვნელოვანი იქნება სამშენებლო ფაზის წარმოების პროცესში, რადგან საცხოვრებელი შენობები საპროექტო ტერიტორიის სიახლოვეს არის განთავსებული. სამშენებლო ფაზის წარმოების პროცესში მოსალოდნელი ზემოქმედება იქნება მოკლე-ვადიანი და აღნიშნული</p>

	<p>ზემოქმედება არ განაპირობებს არსებული პირობების გაუარესებას.</p>
<p>წარსულში განხორციელებული მსგავსი პროექტებიდან მიღებული რა გამოცდილება იქნა გათვალისწინებული ქვე-პროექტის დიზაინში?</p>	<p>სსიპ „საქართველოს მუნიციპალური განვითარების ფონდს“ (მგფ) ფართო გამოცდილება აქვს სხვადასხვა დონორი ორგანიზაციების მიერ დაფინანსებული საშუალო და დიდი მასშტაბის გზებისა და ქუჩების რეაბილიტაციის ქვე პროექტების განხორციელებაში. წინა მსგავსი პროექტების განხორციელების გამოცდილებებიდან მიღებული ცოდნის საფუძველზე, პროექტი ითვალისწინებს არა მხოლოდ გზის საფარის რეაბილიტაციას, არამედ ასევე სანიაღვრე არხების მოწყობას, რაც ხელს შეუწყობს შემდგომში გზის საფარის მოვლა-პატრონობას.</p>
<p>ჩართული იყო თუ არა დაინტერესებული თემები ქვე-პროექტის მომზადების პროცესში და გათვალისწინებული იქნა თუ არა მათი ინტერესები და ცოდნა სათანადოდ?</p>	<p>COVID-19-ის გავრცელებით შექმნილი ვითარების გამო, წყალტუბოს მუნიციპალიტეტის სოფლებში გზის რეაბილიტაციის ქვეპროექტთან დაკავშირებული საჯარო კონსულტაცია შესაძლოა ჩატარდეს დისტანციურად. საკონსულტაციო პროცესის ფორმატის შესახებ მგფ მიიღებს გადაწყვეტილებას, კონსულტაციის დროისთვის მოქმედი ეროვნული რეგულაციების და დაავადებათა კონტროლის ეროვნული ცენტრის (რეკომენდაციების) შესაბამისად. კონსულტაციების დისტანციურად გამართვის საჭიროების შემთხვევაში, მგფ სატელეფონო კომუნიკაციის საშუალებით შეატყობინებს დაინტერესებულ მხარეებს გარემოზე ზემოქმედების და სოციალური მართვის გეგმის პროექტთან დაკავშირებით დაგეგმილი საჯარო კონსულტაციების შესახებ. სატელეფონო საუბრის პროცესში მოხდება ინფორმაციის შეგროვება და დაიგეგმება ვირტუალური კონსულტაციის ყველაზე მეტად მისაღებ ფორმატში გამართვა. ისინი, ვისთვისაც კომუნიკაციის საშუალებას მხოლოდ ტელეფონი წარმოადგენს, ინფორმაციას გზის რეაბილიტაციის გარემოს დაცვით და სოციალური ასპექტების შესახებ, მიიღებენ ტელეფონით, ხოლო თუ ისინი მოითხოვენ პროექტის ვიზუალიზაციას და განსახილველ დოკუმენტებთან გაცნობას, ადგილობრივი მუნიციპალიტეტის უფლებამოსილი წარმომადგენლები ესტუმრებიან მათ, დაავადებათა კონტროლის ეროვნული ცენტრის რეგულაციების და რეკომენდაციების შესაბამისად და გააცნობენ მათ შესაბამის დოკუმენტებს.</p> <p>მოსალოდნელი საკონსულტაციო შეხვედრების შესახებ დეტალური ინფორმაციის ამსახველი საინფორმაციო ბუკლეტები, განთავსდება სოფელში, კერძოდ,</p>

	ადგილობრივი მაცხოვრებლების მიერ ყველაზე ხშირად მონახულებად ადგილებში.
--	---

(გ) კატეგორიზაცია და დასკვნა

გარემოსდაცვითი სკრინინგის დასკვნა:

1. ქვე-პროექტი უარყოფილია
2. ქვე-პროექტი მიღებულია

ქვე-პროექტის მომზადება მოითხოვს:

1. მცირემასშტაბიანი სამშენებლო და სარეაბილიტაციო საქმიანობების გარემოსდაცვითი ღონისძიებების საკონტროლო სიის შევსებას
2. გარემოზე ზეგავლენის განხილვას, გარემოსდაცვითი მართვის გეგმის მომზადების ჩათვლით

ქვე-პროექტის სოციალური და კულტურულ რესურსებზე ზემოქმედების სკრინინგი

ინფორმაცია სოციალური უსაფრთხოების სკრინინგისათვის		დიახ	არა
1	არის თუ არა ინფორმაცია ქვე-პროექტის ობიექტების მფლობელობისა და სარგებლობის შესახებ ხელმისაწვდომი და სარწმუნო? (სკრინინგი არ ჩაითვლება დასრულებულად თუ აღნიშნულ საკითხზე ინფორმაცია არ არის ხელმისაწვდომი)	X	
2	ქვე-პროექტის განხორციელება შეზღუდავს თუ არა მოსახლეობის ხელმისაწვდომობას სამეურნეო რესურსებზე, როგორცაა მიწა, საძოვრები, წყალი, კომუნალური სამსახურები ან სხვა რესურსები, რაზეც მოსახლეობა დამოკიდებული?		X
3	გამოიწვევს თუ არა ქვე-პროექტის განხორციელება ცალკეული ინდივიდების ან ოჯახების ადგილმონაცვლეობას ან იქნება თუ არა საჭირო მიწის ნაკვეთის შექმნა (სახელმწიფო ან კერძო, დროებით ან მუდმივად)?		X
4	გამოიწვევს თუ არა ქვე-პროექტის განხორციელება მოსავლის, ხეხილის და სამეურნეო ინფრასტრუქტურის (დამხმარე ნაგებობები, ღობე, არხი, ბელელი, გარე ტუალეტები, სამზარეულოები და სხვა) დროებით ან მუდმივ დაკარგვას?		X
<p>თუ რომელიმე შეკითხვაზე (გარდა პირველი შეკითხვისა) პასუხი არის „დიახ“, მაშინ უნდა ამოქმედდეს OP/BP 4.12 საოპერაციო პოლიტიკა იძულებით განსახლების შესახებ, შემარბილებელი ღონისძიებები უნდა განისაზღვროს OP/BP 4.12-ისა და განსახლების პოლიტიკის ჩარჩო დოკუმენტის მიხედვით.</p>			
ინფორმაცია კულტურული რესურსების უსაფრთხოების სკრინინგისათვის		დიახ	არა
5	საჭიროებს თუ არა პროექტი მიწის სამუშაოებს ისტორიული, არქეოლოგიური ან კულტურული მემკვიდრეობის ობიექტების სიახლოვეს?		X
<p>თუკი პასუხი კითხვაზე 5 არის „დიახ“, მაშინ გამოყენებული უნდა იქნას OP/BP 4.11 ფიზიკური კულტურული რესურსები და შემთხვევით მოპოვებული მასალების მართვა უნდა განხორციელდეს OP/BP-ს ბუნებრივ და სოციალურ გარემოზე ზემოქმედების მართვის ჩარჩო დოკუმენტში მოცემული პროცედურების შესაბამისად.</p>			

გარემოსდაცვითი და სოციალური მართვის გეგმა

ნაწილი ა: ზოგადი ინფორმაცია პროექტისა და საპროექტო ტერიტორიის შესახებ

ინსტიტუციონალური და ადმინისტრაციული საკითხები	
ქვეყანა	საქართველო
პროექტის დასახელება	რეგიონული და მუნიციპალური ინფრასტრუქტურის განვითარების მეორე პროექტი (SRMIDP
ქვე-პროექტის დასახელება	მუნიციპალური გზების რამდენიმე მონაკვეთის რეაბილიტაცია წყალტუბოს მუნიციპალიტეტში
საპროექტო საქმიანობების მოცულობა	<p>ქვე-პროექტი მიზნად ისახავს მუნიციპალური გზების რეაბილიტაციას წყალტუბოს მუნიციპალიტეტში, რაც კერძოდ გულისხმობს 10 (ათი) გზის ქვე-მონაკვეთის რეაბილიტაციას წყალტუბოს მუნიციპალიტეტის სოფლების რამდენიმე უბანში, როგორცაა ფარცხანაყანევი, მალლაკი და ზედა მესხეთი. გზების საერთო სიგრძე დაახლოებით 31.3 კმ-ს შეადგენს.</p> <p>ქვე-პროექტი კონკრეტულად მოიცავს წყალტუბოს მუნიციპალიტეტის მუნიციპალური გზების შემდეგი მონაკვეთების რეაბილიტაციას, რაც თბილისიდან დასავლეთით დაახლოებით 240 კმ მანძილზე მდებარეობს.</p> <p>სოფელ ფარცხანაყანევის ამალლების უბანში მისასვლელი გზა. სარეაბილიტაციო მონაკვეთის სიგრძეა 3,100.35 მ.</p> <p>სოფელ ფარცხანაყანევის კუჭუხიძეების უბანში მისასვლელი გზა. სარეაბილიტაციო მონაკვეთის სიგრძეა 827.57 მ.</p> <p>სოფელ ფარცხანაყანევის ლალიძეების უბანში მისასვლელი გზა. სარეაბილიტაციო მონაკვეთის სიგრძეა 2,185.85 მ.</p> <p>სოფელ ფარცხანაყანევის მიდორის უბანში მისასვლელი გზა. სარეაბილიტაციო მონაკვეთის სიგრძეა 1,261.73 მ.</p> <p>სოფელ ფარცხანაყანევის სამღრებოს უბანში მისასვლელი გზა. სარეაბილიტაციო მონაკვეთის სიგრძეა 4,149.62 მ.</p> <p>სოფელ ფარცხანაყანევის შუა და ქაშვეთის უბანში მისასვლელი გზა. სარეაბილიტაციო მონაკვეთის სიგრძეა 4,958.04 მ.</p>

სოფელ მაღლაკის ბიბლიეიშვილების და კოსტავების უბანში მისასვლელი გზა. სარეაბილიტაციო მონაკვეთის სიგრძეა 2,273.20 მ.

სოფელ მაღლაკის მიწაწითელის უბანში მისასვლელი გზა. სარეაბილიტაციო მონაკვეთის სიგრძეა 2,138.99 მ.

სოფელ მაღლაკის ჟორჟოლიანების უბანში მისასვლელი გზა. სარეაბილიტაციო მონაკვეთის სიგრძეა 4,280.44 მ.

სოფელ ზედა მესხეთის უბანში მისასვლელი გზა. სარეაბილიტაციო მონაკვეთის სიგრძეა 7,622 მ.

გზის პროექტირებისას მხედველობაში იქნა მიღებული არსებული გზის ვაკისის მდგომარეობა, მიწათსარგებლობის პარამეტრები, ლანდშაფტი, ბუნებრივი პირობები, გზის ექსპლუატაცია მშებლობის შემდგომ პერიოდში, და სხვა პირობები. ყოველივე ზემოხსენებულის გათვალისწინებით, შერჩეული იქნა გზის მშენებლობის I ტიპი, რაც გულისხმობს I ტიპის გზის საფარის კონსტრუქციის მოწყობას სავალ ნაწილზე. ეს მოიცავს შემასწორებელი ფენის მოწყობას, რის შემდეგაც დაიგება 18.0 სმ სისქის საფუძვლის ზედა ფენა და 6სმ სისქის ორფენიანი ასფალტობეტონის საფარი.

ქვე-პროექტი ითვალისწინებს ანალოგიური ტიპის საფარის მოწყობას მიერთების ადგილებში, ხოლო ეზოებში შესასვლელებში მოეწყობა 5.0 სმ სისქის ერთფენიანი ასფალტობეტონის საფარი.

ქვე-პროექტი ასევე ითვალისწინებს რკინაბეტონის წყალგამტარი მილის მოწყობას რეაბილიტირებული გზის გასწვრივ, რომელიც მეტალის ცხაურით დაიფარება.

ტრანსპორტის უსაფრთხო მოძრაობის უზრუნველსაყოფად, ქვე-პროექტი ასევე ითვალისწინებს რეაბილიტირებული გზის აღჭურვას საგზაო ნიშნებით და სავალი ნაწილის მონიშვნას მძღოლების საორიენტაციოდ. პროექტი ითვალისწინებს სტანდარტულ საგზაო ნიშნებს.

ქვე-პროექტი ასევე ითვალისწინებს გარე განათების მოწყობას რეაბილიტირებული გზის მონაკვეთების გაყოლებაზე.

	<p>საინვესტიციო დაფინანსების ხელშეკრულება საქართველოს მუნიციპალური განვითარების ფონდსა და წყალტუბოს მუნიციპალიტეტს შორის SSR-ის საბოლოო დამტკიცებისთანავე გაფორმდება. წყალტუბოს მუნიციპალიტეტი პასუხისმგებელი იქნება მუნიციპალური გზის რეაბილიტირებული მონაკვეთების მოვლა-პატრონობაზე.</p>		
<p>ინსტიტუციონალური ორგანიზება (მსოფლიო ბანკი)</p>	<p>ჯგუფის ხელმძღვანელი: აქსელ ბაეუმლერი</p>	<p>უსაფრთხოების სპეციალისტები დარეჯან კაპანაძე - გარემოს დაცვის სპეციალისტი დავით ჯიჯელავა - სოციალური უსაფრთხოების სპეციალისტი</p>	
<p>განხორციელების ორგანიზება (მსესხებელი)</p>	<p>განმახორციელებელი ერთეული: საქართველოს მუნიციპალური განვითარების ფონდი</p>	<p>სამუშაოთა ზედამხედველი: კომპანია შპს „ეპტისა სერვისიოს დე ინჟინერია“ (Eptisa Servicios de Ingenieria), ესპანეთი</p>	<p>სამუშაოთა კონტრაქტორი: (-----)</p>
<p>ადგილმდებარეობის აღწერა</p>			
<p>ინსტიტუციის დასახელება, რომლის საკუთრების რეაბილიტაციაც არის დაგეგმილი</p>	<p>წყალტუბოს მუნიციპალიტეტი</p>		
<p>ინსტიტუციის მისამართი, რომლის საკუთრების რეაბილიტაციაც არის დაგეგმილი</p>	<p>წყალტუბოს მუნიციპალიტეტი რუსთაველის ქ. # 25, წყალტუბო, საქართველო</p>		
<p>ვინ არის მიწის ნაკვეთის მფლობელი? ვინ არის მოსარგებლე (ოფიციალურად/არაოფიციალურად)</p>	<p>წყალტუბოს მუნიციპალიტეტი</p>		

<p>საპროექტო ტერიტორიის გარშემო არსებული ფიზიკური და ბუნებრივი გარემოს აღწერა</p>	<p>გეომორფოლოგიური თვალსაზრისით, წყალტუბოს მუნიციპალიტეტის ტერიტორია მდებარეობს სწორ რელიეფზე, იგი განეკუთვნება კოლხეთის დაბლობის ალუვიური და ზღვური დანალექის ზონას.</p> <p>ტერიტორია ხასიათდება ზომიერად ტენიანი კლიმატით, ხანმოკლე და ნაკლებად ცივი ზამთრის პერიოდით, და ცხელი ზაფხულით. საშუალო წლიური ჰაერის ტემპერატურაა +14 - 14.5 °C; მაქსიმალური კი - + 40-45°C. საშუალო წლიური ნალექი, წვიმის სახით - 1200-1250 მმ.</p> <p>ამ არეალში უმეტესწილად ქრის ჩრდილო-დასავლეთის და სამხრეთ-დასავლეთის ქარი, საშუალო სიჩქარით 4-5 მ / წმ. ტექტონური ზონირების კუთხით, ეს ტერიტორია განეკუთვნება მთათაშორის ზონას და შედგება მეოთხეული და მესამეული ფორმაციებისაგან.</p> <p>ჰიდროლოგიური თვალსაზრისით, ტერიტორია მოქცეულია მეოთხეული პერიოდის ალუვიური და ზღვური გრუნტის წყლების განაწილების ზონაში. 3 მ სიღრმეზე არ არის აღრიცხული გრუნტის წყლების გამოვლენა.</p> <p>ასევე, არ არის გამოვლენილი ობიექტზე გრუნტის წყლების გამოსავალი. სეისმურ ზონებში ნიადაგი II კატეგორიად კლასიფიცირდება. ადგილზე არ შეინიშნება სახიფათო გეოლოგიური პროცესები.</p>
<p>მასალების, მათ შორის ინერტული მასალისა და წყლის მიწოდების წყაროების მდებარეობა და დაშორება ქვე-პროექტის განხორციელების ადგილიდან</p>	<p>უახლოესი, ქუთაისის ნაგავსაყრელი მდებარეობს ქვე-პროექტის ტერიტორიიდან დაახლოებით 20 კმ-ში.</p>
<p>კანონმდებლობა</p>	
<p>ეროვნული და ადგილობრივი კანონმდებლობა და ქვე-პროექტით გათვალისწინებული საქმიანობის განხორციელებისათვის საჭირო ნებართვები</p>	<p>მსოფლიო ბანკის პოლიტიკისა და ბუნებრივ და სოციალურ გარემოზე ზემოქმედების მართვის ჩარჩო დოკუმენტის თანახმად ქვე-პროექტი კლასიფიცირდა, როგორც დაბალი რისკის „B“ კატეგორიის პროექტი.</p> <p>საქართველოს კანონმდებლობის შესაბამისად ქვე-პროექტის ფარგლებში დაგეგმილი საქმიანობა არ საჭიროებს გარემოზე ზემოქმედების შეფასებას, დამტკიცებას ან ნებართვას.</p> <p>თუმცა ეროვნული მარეგულირებლის თანახმად:</p>

	<ul style="list-style-type: none"> - სამშენებლო მასალების შეძენა უნდა მოხდეს ლიცენზირებული მომწოდებლისაგან; - კონტრაქტორი ვალდებულია აიღოს სასარგებლო წიაღისეულის მოპოვების ლიცენზია ინერტული მასალის მოპოვებისათვის (თუ თავად გადაწყვეტს მოპოვებას, ნაცვლად შეძენისა); - კონტრაქტორმა უნდა მიიღოს გარემოსდაცვითი ნებართვა გამონაბოლქვში დამაბინძურებელი კონცენტრაციის მაქსიმალური ზღვრის დადგენის ასახვით და მოამზადოს ატმოსფერული ჰაერის დაბინძურების სტაციონარული წყაროს ინვენტარიზაციის ტექნიკური ანგარიში და შეათანხმოს გარემოს დაცვის და ბუნებრივი რესურსების დაცვის სამინისტროსთან, თუ ასფალტს, ან ცემენტო-ბეტონს აწარმოებს თავად (ნაცვლად შეძენისა სხვა მომწოდებლებისაგან); - მიწის სამუშაოების პროცესში წარმოქმნილი ინერტული მასალის (მოჭრილი მიწა და ნატანი გრუნტი) მუდმივი განთავსების ადგილი წერილობით უნდა შეთანხმდეს ადგილობრივ (მუნიციპალურ) გამგეობასთან; - იმ შემთხვევაში თუ ყოველწლიურად კონტრაქტორის საქმიანობის შედეგად წარმოიქმნება 120 კგ-ზე მეტი სახიფათო ნარჩენები, ან 200 ტონაზე მეტი არა-სახიფათო ნარჩენი, ან 1000 ტონაზე მეტი ინერტული მასალა, კონტრაქტორი ვალდებულია მოამზადოს ნარჩენების მართვის გეგმა და შეათანხმოს საქართველოს გარემოს დაცვის და სოფლის მეურნეობის სამინისტროსთან, მოამზადოს ანგარიში ნარჩენების
--	--

	<p>ინვენტარიზაციის შესახებ, დანიშნოს გარემოს დაცვის მენეჯერი და მის შესახებ ინფორმაცია წარუდგინოს საქართველოს გარემოს დაცვის და სოფლის მეურნეობის სამინისტროს, საქართველოს ნარჩენების კოდექსის მოთხოვნების შესაბამისად;</p> <p>- პროექტის განხორციელების პროცესში ხეების მოჭრის, ან გადარგვის საჭიროების შემთხვევაში, კონტრაქტორი მოახდენს მოსაჭრელი, ან გადასარგავი ხეების ინვენტარიზაციას მშენებლობის დაწყებამდე და შესაბამის დოკუმენტს წარუდგენს საქართველოს გარემოს დაცვის და სოფლის მეურნეობის სამინისტროს (წითელი ნუსხის ხეების სახეობებთან მიმართებაში) და ბალდათის მერიას (ხეების იმ სახეობებთან მიმართებაში, რომლებიც არ არიან წითელ ნუსხაში), ხეების მოჭრის ნებართვის მისაღებად. ნებართვის დოკუმენტში გათვალისწინებული იქნება საკომპენსაციო ზომები, წარმოდგენილი ინვენტარიზაციის საფუძველზე. საკომპენსაციო თანხების ანაზღაურება მოხდება პროექტის ფარგლებში და საკომპენსაციო ქმედებებსაც მშენებლობის კონტრაქტორი განახორციელებს. ხეების მოჭრა უნდა მოხდეს შესაბამისად დანიშნული სპეციალისტის ზედამხედველობის ქვეშ.</p> <p>დაცული უნდა იქნეს GOST და SNIP ნორმები.</p>
<p>საჩივრების მოგვარების მექანიზმი</p>	

პროექტის ზემოქმედების ქვეშ მოქცეული პირების საჩივრების მოგვარების მიზნით, შეიქმნა საჩივრების მოგვარების მექანიზმი, მოთხოვნის შესაბამისად. წყალტუბოს მუნიციპალიტეტმა დანიშნა პასუხისმგებელი პირი - მალხაზ ჩხეიძე (ტელ: 595 95 96 01) სივრცითი დაგეგმარების, ინფრასტრუქტურის და არქიტექტურის განყოფილების უფროსი, რომელიც მიიღებს, განიხილავს და მოახდენს რეაგირებას პროექტის ზემოქმედების ქვეშ მოქცეული პირების საჩივრებზე.

მგფ-ს მხრიდან საკონტაქტო პირია ნუცა გუმბერიძე (ტელ: +995 598 88 20 19; feedback@mdf.org.ge ; მის: დ. აღმაშენებლის გამზ. #150, მე-4 სართული, 0112, თბილისი, საქართველო).

იმ შემთხვევაში, თუ საჩივარი ვერ მოგვარდება ადგილობრივ დონეზე, საჩივრის შემოტანა მოხდება მგფ-ში. საჩივრების მონიტორინგის მიზნით, მგფ ახდენს ყველა მიღებული საჩივრის, შენიშვნების და იმის, თუ როგორ მოხდება საჩივრის მოგვარება - რეგისტრაციას. საჯარო კონსულტაციების პროცესში, ადგილობრივ მოსახლეობას ეცნობება საჩივრების მოგვარების პროცესის შესახებ და ისინი მიიღებენ ინფორმაციას საკონტაქტო პირების თაობაზე

საჯარო კონსულტაცია

<p>სად და როდის ჩატარდა/ჩატარდება საჯარო კონსულტაცია?</p>	<p>საკონსულტაციო პროცესის ფორმატის შესახებ მგფ მიიღებს გადაწყვეტილებას, კონსულტაციის დროისთვის მოქმედი ეროვნული რეგულაციების და დაავადებათა კონტროლის ეროვნული ცენტრის (რეკომენდაციების) შესაბამისად. კონსულტაციების დისტანციურად გამართვის საჭიროების შემთხვევაში, მგფ სატელეფონო კომუნიკაციის საშუალებით შეატყობინებს დაინტერესებულ მხარეებს გარემოზე ზემოქმედების და სოციალური მართვის გეგმის პროექტთან დაკავშირებით დაგეგმილი საჯარო კონსულტაციების შესახებ. სატელეფონო საუბრის პროცესში მოხდება ინფორმაციის შეგროვება და დაიგეგმება ვირტუალური კონსულტაციის ყველაზე მეტად მისაღებ ფორმატში გამართვა. ისინი, ვისთვისაც კომუნიკაციის საშუალებას მხოლოდ ტელეფონი წარმოადგენს, ინფორმაციას გზის რეაბილიტაციის გარემოს დაცვით და სოციალური ასპექტების შესახებ, მიიღებენ ტელეფონით, ხოლო თუ ისინი მოითხოვენ პროექტის ვიზუალიზაციას და განსახილველ დოკუმენტებთან გაცნობას, ადგილობრივი მუნიციპალიტეტის უფლებამოსილი წარმომადგენლები ესტუმრებიან მათ, დაავადებათა კონტროლის ეროვნული ცენტრის რეგულაციების და რეკომენდაციების შესაბამისად და გაცნობენ მათ შესაბამის დოკუმენტებს.</p>
--	--

	<p>მოსალოდნელი საკონსულტაციო შეხვედრების შესახებ დეტალური ინფორმაციის ამსახველი საინფორმაციო ბუკლეტები, განთავსდება სოფელში, კერძოდ, ადგილობრივი მაცხოვრებლების მიერ ყველაზე ხშირად მონახულებად ადგილებში.</p>
<p>დანართები</p>	
<p>დანართი 1. სოფელ ფარცხანაყანევის გზის მონაკვეთების რუკა დანართი 2. სოფელ მაღლაკის გზის მონაკვეთების რუკა დანართი 3. სოფელ ზედა მესხეთის გზის მონაკვეთების რუკა დანართი 4. წყალტუბოს მუნიციპალიტეტის გზების არსებული მდგომარეობის ფოტო-ილუსტრაცია დანართი 5. საჯარო კონსულტაციის ჩანაწერი (წარმოსადგენია) დანართი 6. კონტრაქტორის მიერ მიღებული შეთანხმებები, ლიცენზიები, ნებართვები (წარმოსადგენია)</p>	

ნაწილი B: ინფორმაცია უსაფრთხოების ღონისძიებების შესახებ

გარემოს დაცვითი/ სოციალური სკრინინგი			
	აქტივობა/საკითხი	სტატუსი	მოქმედებაში მოყვანილი აქტივობა
მოიცავს თუ არა ადგილზე აქტივობა რომელიმე ქვემოთ ჩამოთვლილს?	1. რეაბილიტაცია	<input checked="" type="checkbox"/> დიახ <input type="checkbox"/> არა	თუ პასუხია „დიახ“, იხ. ქვემოთ ნაწილი A
	2. ახალი მშენებლობა	<input type="checkbox"/> დიახ <input checked="" type="checkbox"/> არა	თუ პასუხია „დიახ“, იხ. ქვემოთ ნაწილი A
	3. ინდივიდუალური საკანალიზაციო წყლების გამწმენდი სისტემა	<input type="checkbox"/> დიახ <input checked="" type="checkbox"/> არა	თუ პასუხია „დიახ“, იხ. იხ. ქვემოთ ნაწილი B
	4. ისტორიული შენობები და უბნები	<input type="checkbox"/> დიახ <input checked="" type="checkbox"/> არა	თუ პასუხია „დიახ“, იხ. ქვემოთ ნაწილი C
	5. მიწის შესყიდვა ¹	<input type="checkbox"/> დიახ <input checked="" type="checkbox"/> არა	თუ პასუხია „დიახ“, იხ. ქვემოთ ნაწილი D
	6. ზემოქმედება მიწის და საკუთრების გამოყენებაზე	<input checked="" type="checkbox"/> დიახ <input type="checkbox"/> არა	თუ პასუხია „დიახ“, იხ. ქვემოთ ნაწილი E
	7. სახიფათო ან ტოქსიკური მასალები ²	<input type="checkbox"/> დიახ <input checked="" type="checkbox"/> არა	თუ პასუხია „დიახ“, იხ. ქვემოთ ნაწილი F

¹ მიწის შესყიდვა გულისხმობს ადამიანთა ადგილმონაცვლეობას, საცხოვრებელი პირობების შეცვლას, კერძო საკუთრებაში არსებული ქონების შეღავტას - ეს ეხება მიწებს, რომელიც შეძენილი/გადაცემულია და ამ ქმედებას გააჩნია ზემოქმედება იმ ადამიანებზე რომლებიც ცხოვრობენ ან/და სახლობენ ან/და აწარმოებენ ბიზნესს (სავაჭრო ერთეულებს - ჯიხურებს) მიწაზე, რომელიც შეძენაც მიმდინარეობს.

² ტოქსიკური/ სახიფათო მასალები მოიცავს, მაგრამ არ შემოიფარგლება აზბესტით, ტყვიის შემცველი და სხვა ტოქსიკური საღებავებით, მავნე ზემოქმედების მქონე გამხსნელებით და ა.შ.

	8. ზემოქმედება ტყეებზე და/ან დაცულ ტერიტორიებზე	[] დიახ <input checked="" type="checkbox"/> არა	თუ პასუხია „დიახ“, იხ. ქვემოთ ნაწილი G
	9. სამედიცინო ნარჩენების დამუშავება/ განკარგვა	[] დიახ <input checked="" type="checkbox"/> არა	თუ პასუხია „დიახ“, იხ. ქვემოთ ნაწილი H
	10. სატრანსპორტო და ფეხით მოსიარულეთა უსაფრთხოება	<input checked="" type="checkbox"/> დიახ [] არა	თუ პასუხია „დიახ“, იხ. ქვემოთ ნაწილი I
	11. საზოგადოებრივი და შრომის ჯანდაცვა და უსაფრთხოება	<input checked="" type="checkbox"/> დიახ [] არა	თუ პასუხია „დიახ“, იხ. ქვემოთ ნაწილი J



ნაწილი C: ზემოქმედების შემარბილებელი ღონისძიებები

აქტივობა	პარამეტრი	ზემოქმედების შემარბილებელი ღონისძიებების საკონტროლო ნუსხა
<p>O. ზოგადი პირობები</p>	<p>შეტყობინება და მუშათა უსაფრთხოება</p>	<p>(a) მშენებლობისთვის, ბუნებრივი სამშენებლო მასალების მოპოვებისთვის, ნარჩენების გატანისთვის და სხვ. საკითხების შესრულებისთვის საჭირო კანონიერი ნებართვების მიღება;</p> <p>(b) მომუშავეთა პირადი დაცვის აღჭურვილობა (PPE) შესაბამისობაში უნდა იყოს კარგ საერთაშორისო პრაქტიკასთან (მუშაობის დროს ყოველთვის დამცავი ჩაფხუტის ტარება, და საჭიროების შემთხვევაში: ნიღბები და უსაფრთხოების ჩექმები) და უნდა განხორციელდეს კონტროლი აღნიშნული აღჭურვილობის გამოყენებაზე;</p> <p>(c) სამუშაო ტერიტორიებზე განლაგებული მაჩვენებლები მუშებისთვის, სამუშაოების განხორციელებასთან დაკავშირებით შესასრულებელი ძირითადი წესებისა და რეგულაციების შესახებ;</p> <p>(d) თითოეულ სამუშაო ტერიტორიაზე განთავსებული უნდა იყოს ინფორმაცია სამუშაოების განმახორციელებელი კომპანიის შესახებ, შესაბამის საკონტაქტო ინფორმაციასთან ერთად.</p>
<p>A. ზოგადი სარეაბილიტაციო და / ან სამშენებლო აქტივობები</p>	<p>ჰაერის ხარისხი</p>	<p>(a) ინტერიერის ნგრევის განხორციელებისას გამოყენებულ უნდა იქნას სამშენებლო ნარჩენების გამტარი მოწყობილობა (ღარი), პირველი სართულის ზემოთ;</p> <p>(b) ნგრევის შედეგად მიღებული ნარჩენების შენახვა უნდა მოხდეს კონტროლირებად ტერიტორიაზე; ამასთან, ნარჩენებზე უნდა მოხდეს წყლის მოსხმა, მტვრის შესამცირებლად;</p> <p>(c) პნევმატური ბურღვის/ კედლების ნგრევის პროცესის შედეგად მიღებული მტვრის გავრცელება უნდა შეიზღუდოს წყლის მოსხმით და /ან ადგილზე მტვრის საწინააღმდეგო ეკრანის დამონტაჟებით;</p> <p>(d) მიმდებარე ტერიტორია (ტროტუარები, გზები) თავისუფალი უნდა იყოს (სამშენებლო) ნარჩენებისგან, მტვრის მინიმუმამდე დაყვანის მიზნით;</p> <p>(e) სამშენებლო მასალის/ნარჩენების ღია ტიპის წვა სამშენებლო ტერიტორიაზე არ უნდა განხორციელდეს;</p>

		(f) დაუშვებელია სამშენებლო სატრანსპორტო საშუალებების უქმი სვლა (საპროექტო) ტერიტორიაზე.
	ხმაური	(a) სამშენებლო ხმაური უნდა შეიზღუდოს დღის სამუშაო საათებით; (b) ოპერირებისას გენერატორების, დახურული ჰაერის კომპრესორების და სხვა მექანიკური დანადგარების ძრავის საფარები დახურული უნდა იყოს, ამასთან, დანადგარები მაქსიმალურად შორს უნდა განთავსდეს დასახლებული ტერიტორიებიდან.
	წყლის ხარისხი	(a) ადგილზე მოხდება ეროზიისა და დანალექების საკონტროლო ღონისძიებების განხორციელება, როგორცაა თივის შეკვრებისა და/ან ლამის მესერების დამონტაჟება, რაც ხელს შეუშლის დანალექების სამშენებლო ტერიტორიებიდან გასვლას და ახლომდებარე ნაკადებისა და მდინარეების ზედმეტ ამღვრევას; (b) სამშენებლო სატრანსპორტო საშუალებების და მექანიზმების გარეცხვა უნდა განხორციელდეს მხოლოდ შესაბამისად გამოყოფილ ადგილას, სადაც წყლის ჩამონადენი არ დააბინძურებს ბუნებრივი ზედაპირის წყლის ობიექტებს.
	ნარჩენების მართვა	(a) გენერირებული ნარჩენების მოცულობის მინიმუმამდე დაყვანა, შესაძლებლობის ფარგლებში; (b) გენერირებული ნარჩენების სხვადასხვა ტიპების განცალკევება და ნარჩენების შესაბამისი სახეობების ხელახალი გამოყენება/რეციკლირება, რამდენადაც ეს იქნება შესაძლებელი; (c) ნარჩენების სხვადასხვა ტიპებისთვის დროებითი განთავსების ადგილების გამოყოფა. დაუშვებელია საპროექტო ტერიტორიაზე ნარჩენების ზედმეტი მოცულობების აკუმულაცია; (d) საყოფაცხოვრებო ნარჩენების გადაყრის და ზედმეტი მასალის (ინერტული სამშენებლო მასალა) საბოლოო განთავსების მიზნით ოფიციალური ნებართვების მიღება მუნიციპალური უწყებებიდან; (e) სახიფათო ნარჩენების, ან ლიცენზირებული კომპანიებისთვის აღნიშნული ნარჩენების გადაცემის საკითხის დროული გადაწყვეტა.

	მასალების მიწოდება	<p>a) მასალები შეძენილი უნდა იქნეს იმ არსებული საწარმოებისა და კარიერებისაგან, რომელთაც გააჩნიათ სათანადო ოფიციალური ნებართვა, ან მოქმედი ლიცენზია საქმიანობის განსახორციელებლად;</p> <p>b) მოპოვებული უნდა იქნეს შესაბამისი ლიცენზია, თუ საჭიროა ახალი კარიერის გახსნა;</p> <p>c) კარიერების ტერიტორიების გამოყენებული მონაკვეთების აღდგენა, ექსტრაქციის (მოპოვების) გაგრძელების შემთხვევაში, ან მათი სათანადოდ დახურვა, ექსტრაქციის (მოპოვების) დასრულების და ლიცენზიის ვადის ამოწურვის შემთხვევაში;</p> <p>d) მასალების გადაზიდვა არ უნდა მოხდეს პიკის საათებში; სიჩქარის მარეგულირებელი, მიმართულების შეცვლის აღმნიშვნელი და გამაფრთხილებელი ნიშნების უზრუნველყოფა სატრანსპორტო საშუალებებისთვის - საჭიროების შესაბამისად.</p>
E. ზემოქმედება მიწის და საკუთრების გამოყენებაზე	შეზღუდული/დაკარგული მისასვლელი მიწასთან	<p>(a) დაუბრკოლებელი და უსაფრთხო მისასვლელის უზრუნველყოფა სახლებამდე, მიწებამდე და ადგილობრივი მოსახლეობის სხვა საკუთრებამდე;</p> <p>(b) საგზაო სამუშაოების დაგეგმვა უნდა მოხდეს ისე, რომ ადგილობრივი მოსახლეობის მიწამდე და აქტივებამდე მისასვლელი (გზა) შენარჩუნდეს დაბრკოლებების გარეშე. ამისთვის, სამუშაოების და საქმიანობის დაგეგმვა და განხორციელება უნდა მოხდეს მაცხოვრებლებთან და ადგილობრივი ხელისუფლების წარმომადგენლებთან კოორდინაციის საფუძველზე.</p>
	დროებითი ზემოქმედება კერძო საკუთრებაში არსებულ აქტივებზე	<p>(a) თავიდან უნდა იქნას აცილებული კერძო საკუთრების საზღვრის დარღვევა, ან შემთხვევითი დაზიანება (მცირე-ზომის მექანიზმების გამოყენებით, ან სამუშაოების ხელით წარმოებით კედლების და ღობეების სიახლოვეს, სამშენებლო მასალის და ნარჩენების დაყრა უნდა მოხდეს კერძო საკუთრებიდან მოშორებით და სხვ.);</p>

		<p>(b)კერძო საკუთრების შემთხვევით დაზიანების შემთხვევაში, სასწრაფოდ უნდა მოხდეს მისი აღდგენა თავდაპირველ, ან უკეთეს მდგომარეობამდე;</p> <p>(c)კერძო საკუთრებაზე მოსალოდნელი დროებითი ზემოქმედების შემთხვევაში, აცნობეთ მფლობელებს წინასწარ და გარანტირებულად დაპირდით მის აღდგენას, მიიღეთ მფლობელების წერილობითი თანხმობა ინტერვენციაზე და დაუყონებლივ აღადგინეთ დაზიანება თავდაპირველ, ან უკეთეს მდგომარეობამდე;</p> <p>(d) სამუშაოების წარმოების პროცესში მიწის შექენის მოულოდნელი საჭიროების წარმოქმნის შემთხვევაში, არ შეხვიდეთ შესაბამის (ზემოქმედების ქვეშ მოქცეულ) ტერიტორიაზე, მგფ-ს მიერ განსახლების სამოქმედო გეგმის შემუშავებამდე და მის სრულ განხორციელებამდე.</p>
<p>I ტრანსპორტის და ფეხით მოსიარულეთა უსაფრთხოება</p>	<p>სამშენებლო საქმიანობის სახიფათო პიდაპირი ან არაპირდაპირი ზემოქმედება საზოგადოებრივ ტრანსპორტზე და ფეხით მოსიარულეებზე</p>	<p>ეროვნული კანონმდებლობის შესაბამისად, უნდა უზრუნველყოთ, რომ სამშენებლო ტერიტორია შესაბამისად დაცულია და მშენებლობასთან დაკავშირებული ტრანსპორტის ოპერირება რეგულირებულია. ეს მოიცავს, მაგრამ არ არის შეზღუდული შემდეგით:</p> <ul style="list-style-type: none"> ▪ სანიშნეები, გამაფრთხილებელი ნიშნეები, ბარიერები და ტრანსპორტის მარშრუტის ცვლილების ნიშნეები: ტერიტორია კარგად დანახვადია და საზოგადოება გაფრთხილებულია ყველა შესაძლო საშიშროების შესახებ; ▪ ტრანსპორტის მენეჯმენტის სისტემა და თანამშრომელთა ტრენინგი, განსაკუთრებით ტერიტორიაზე წვდომასა და ტერიტორიის მახლობლად მძიმე ტექნიკის გადაადგილების შესახებ. უსაფრთხო გადასასვლელების და გადაკვეთების მოწყობა ფეხით მოსიარულეთათვის იმ ადგილებში, სადაც სამშენებლო ტექნიკა მოძრაობს; ▪ სამუშაო საათების ადგილობრივი ტრანსპორტის მოძრაობის განრიგთან შესაბამისობაში მოყვანა, მაგ: მნიშვნელოვანი ხასიათის სატრანსპორტო აქტივობები არ განხორციელდება საზოგადოებრივი ტრანსპორტის მაღალი აქტივობის პერიოდებში (ე.წ. პიკი საათის დროს), ან მსხვილფეხა პირუტყვის გადაადგილების საათებში;

		<ul style="list-style-type: none"> ▪ ტრანსპორტის აქტიური მართვა დატრეინინგებული და აქტიური თანამშრომლების მიერ, საჭიროების შემთხვევაში, მათი ჩართვა ფეხით მოსიარულეთა უსაფრთხო გადაადგილების მართვის პროცესში;
<p>J. საზოგადოებრივი და შრომის ჯანდაცვა და უსაფრთხოება</p>	<p>საზოგადოებასთან ურთიერთობის მართვა</p>	<p>(a) კონტრაქტორის ჯგუფში გამოყავით პირი, რომელიც პასუხისმგებელი იქნება ადგილობრივ მოსახლეობასთან ურთიერთობაზე და მათი თხოვნების/საჩივრების მიღებაზე;</p> <p>(b) გაიარეთ კონსულტაცია ადგილობრივ მოსახლეობასთან, სამუშაოების განმახორციელებლებსა (დაქირავებულ სამუშაო ძალასა) და ადგილობრივ მოსახლეობას შორის შესაძლო კონფლიქტების გამოვლენის და შესაბამისად მართვის მიზნით;</p> <p>(c) მოახდინეთ ადგილობრივი მოსახლეობის ცნობიერების ამაღლება, სამუშაოების განმახორციელებლების (დაქირავებულ სამუშაო ძალის ტერიტორიაზე) ყოფნასთან დაკავშირებით, სექსუალურად გადამცემი დაავადებების რისკის შესახებ და ჩართეთ ადგილობრივი მოსახლეობის წარმომადგენლები, ცნობიერების ამაღლების მიზნით განხორციელებულ აქტივობებში;</p> <p>(d) აცნობეთ მოსახლეობას მშენებლობის და სამუშაოების გრაფიკების შესახებ, ასევე სერვისების შეწყვეტის, შემოვლითი მარშრუტების, ავტობუსების დროებითი მარშრუტების და აფეთქებისა და ნგრევის შესახებ, საჭიროებისამებრ;</p> <p>(e) სამშენებლო საქმიანობა შეზღუდვით დამით. აუცილებლობის შემთხვევაში, უზრუნველყავით ღამის სამუშაოების ფრთხილად დაგეგმვა და მოსახლეობის სათანადო ინფორმირება, რათა მათ შეძლონ ყველა საჭირო ზომის მიღება;</p> <p>(f) მოსახლეობის მინიმუმ ხუთი დღით ადრე ინფორმირება, რომელიმე სერვისის (მათ შორის, წყლის, ელექტროენერჯის, ტელეფონის, ავტობუსის მარშრუტების) შეწყვეტამდე; მოსახლეობის გამაფრთხილებელი ნიშნები განთავსდება სამუშაო ტერიტორიაზე, ავტობუსის გაჩერებებზე და ზემოქმედების ქვეშ მოქცეულ სახლებზე/ბიზნეს ობიექტებზე;</p> <p>(g) დამკვეთის მიერ შექმნილი საჩივრების მოგვარების მექანიზმის საშუალებით წამოჭრილი პრობლემური საკითხების მოგვარება დროის</p>

		<p>განსაზღვრულ მონაკვეთში და კონტრაქტორის პასუხისმგებლობის ფარგლებში;</p> <p>(h) სამუშაო ბანაკები არ განათავსოთ ადგილობრივ მოსახლეობასთან უშუალო სიახლოვეს, რამდენადაც ეს იქნება შესაძლებელი;</p> <p>(i) სამუშაო ბანაკების განთავსება და ოპერირება განახორციელეთ მეზობელ მოსახლეობასთან კონსულტაციების საფუძველზე.</p>
	<p>შრომითი რესურსების მართვა</p>	<p>(a) არა-კვალიფიცირებული, ან ნახევრად-კვალიფიცირებული მუშების დაქირავება მოხდეს ადგილობრივი მოსახლეობიდან, რამდენადაც ეს იქნება შესაძლებელი. ადგილობრივი მოსახლეობის მონაწილეობის გაძლიერების მიზნით, ჩატარდეს მუშებისთვის შესაბამისი სწავლება (ტრენინგი), როდესაც და სადაც ასეთი ტრენინგის ჩატარება იქნება შესაძლებელი;</p> <p>(b) სამუშაო ტერიტორიაზე შესაბამისი სან. კვანძების ობიექტების (ტუალეტების და დასაბანი ადგილების) მოწყობა, ცხელი და ცივი წყლის, საპნის და ხელის საშრობი მოწყობილობების უზრუნველყოფით. ნებისმიერი სამუშაო ბანაკისთვის უნდა მოხდეს დროებითი სეპტიკური ავზის სისტემის მოწყობა, რამაც არ უნდა გამოიწვიოს მახლობლად მდებარე წყლის ნაკადების დაბინძურება;</p> <p>(c) მუშების ცნობიერების ამაღლება ადგილობრივ მოსახლეობასთან ზოგადი ურთიერთობის მართვის საკითხებზე, ქვევის კოდექსის შემუშავება საერთაშორისო პრაქტიკის შესაბამისად და აღნიშნული კოდექსის მკაცრად დაცვა, რაც მოიცავს მუშების (სამსახურიდან) გაშვებას და შესაბამისი მოცულობის ფინანსური ჯარიმების დაკისრებას;</p> <p>(d) ზედამხედველი ინჟინრის და დამკვეთის სასწრაფო ინფორმირება სამუშაოების წარმოების ადგილზე მომხდარი ნებისმიერი ინციდენტის შესახებ, რამაც შესაძლოა მნიშვნელოვანი ზემოქმედება მოახდინოს ადამიანის ჯანმრთელობაზე, ან გარემოზე.</p>

ნაწილი D: მონიტორინგის გეგმა

საქმიანობა	რა პარამეტრის მონიტორინგი ხდება?	სად ტარდება მონიტორინგი	როგორ უნდა განხორციელდეს მონიტორინგი	როდის რა სიხშირით/პერიოდულობით უნდა განხორციელდეს მონიტორინგი?	რატომ ხდება პარამეტრის მონიტორინგი	ვინ არის პასუხისმგებელი მონიტორინგზე?
სამშენებლო ფაზა						
სამშენებლო მასალების მიწოდება	სამშენებლო მასალების შექმნა მხოლოდ ოფიციალურად დარეგისტრირებული მომწოდებლებისაგან	მომწოდებლის ოფისში, ან საწყობში	დოკუმენტების შემოწმება	მოწოდების კონტრაქტების გაფორმებისას	ინფრასტრუქტურის ტექნიკური მდგრადობის და უსაფრთხოების უზრუნველყოფის მიზნით	მგფ, მშენებლობის ზედამხედველი
ბუნებრივი სამშენებლო მასალების შესყიდვა	მასალის შესყიდვა არსებული მომწოდებლებისაგან, შემღებებისდაგვარად; მოპოვების ლიცენზიის აღება სამუშაოების კონტრაქტის ფარგლებში	კარიერები	დოკუმენტების შემოწმება ვიზუალური ინსპექტირება	მასალების მოპოვებისას	ფერდობების ეროზიის და ეკოსისტემებისა და ლანდშაფტის დეგრადაციის შეზღუდვა; მდინარის ნაპირების	მგფ, მშენებლობის ზედამხედველი წიაღის ეროვნული სააგენტო

	<p>და ლიცენზიის პირობების მკაცრად დაცვა;</p> <p>კარიერის ტერიტორიის დატერასება, კარიერის დამუშავებული ადგილების უკუჩაყრა და ლანდშაფტთან ჰარმონიზება;</p> <p>მდინარის ხრეშის და ქვიშის მოპოვება წყლის ნაკადის გარეთ, ხრეშის დამცავი ბარიერების მოწყობა მოპოვების ადგილსა და წყლის ნაკადს შორის, დაუშვებელია მანქანა-მექანიზმების წყლის ნაკადში შესვლა;</p> <p>კარიერების მონიშვნა გამაფრთხილებელი ნიშნებით.</p>				<p>ეროზიის შეზღუდვა, შეწონილი ნაწილაკებით წყლის დაბინძურების და წყლის ფლორისა და ფაუნის დაზიანების თავიდან აცილება;</p> <p>მოსახლეობისა და მსხვილფეხა საქონლის დაცვა ზიანისაგან.</p> <p>.</p>	
--	--	--	--	--	---	--

<p>სამშენებლო მასალების და ნარჩენების ტრანსპორტირება;</p> <p>სამშენებლო მექანიზმების გადაადგილება.</p>	<p>ტრანსპორტის მოძრაობის რეგულირების გეგმის არსებობა და მისი განხორციელება;</p> <p>ტრანსპორტირებისათვის დადგენილი დროისა და მარშრუტების დაცვა.</p> <p>სატრანსპორტო საშუალებების და მექანიზმების შენახვა სტანდარტულ ტექნიკურ მდგომარეობაში;</p> <p>ობიექტის მენეჯერებს, მძიმე ტექნიკის ოპერატორებს, მძღოლებს და მუშახელს გავლილი აქვთ შესაბამისი ტრენინგი;</p> <p>სამშენებლო მასალებისა და ნარჩენების გადაზიდვა დახურული მანქანებით;</p> <p>სიჩქარის ლიმიტის მკაცრად დაცვა დასახლებულ პუნქტებში;</p>	<p>სამშენებლო მოედანზე</p>	<p>ინსპექტირება</p>	<p>გაუფრთხილებელი ინსპექტირება როგორც სამუშაო, ასევე არა სამუშაო საათებში</p>	<p>მიწისა და ჰაერის ემისიებით დაბინძურების შემცირება;</p> <p>ხმაურით და ვიბრაციით ადგილობრივი მოსახლეობის შეწუხების შეზღუდვა;</p> <p>ტრანსპორტის მოძრაობის დარღვევის მინიმუმამდე შემცირება.</p>	<p>მგფ, მშენებლობის ზედამხედველი, საგზაო პოლიცია</p>
--	---	----------------------------	---------------------	---	---	--

	დაუშვებელია მანქანა-მექანიზმების შესვლა წყლის ნაკადში.					
სამშენებლო მექანიზმების მოვლა-პატრონობა	<p>სატრანსპორტო საშუალებების და მანქანა-მექანიზმების რეცხვა სამშენებლო მოედნის გარეთ, წყლის ობიექტებიდან მოშორებით;</p> <p>სატრანსპორტო საშუალებების საწვავითა და საპოხ-საზეთი მასალით გამართვა სამშენებლო მოედნის გარეთ, ან მოედანზე ამ დანიშნულებით სპეციალურად მოწყობილ ადგილას;</p> <p>ტექნომსახურების ადგილის ადეკვატურობა ტექნიკური თვალსაზრისით:</p>	სამშენებლო მოედნები და ბაზა (არსებობის შემთხვევაში)	ვიზუალური ინსპექტირება	მანქანა-მექანიზმების ოპერირების მთელი პერიოდის განმავლობაში	<p>სატრანსპორტო საშუალებების და მექანიზმების მოვლა-პატრონობისას ნიადაგის და წყლის საწვავი პროდუქტებით დაბინძურების თავიდან აცილება;</p> <p>ხანძრის წყაროს მყისიერად ლოკალიზების და მატერიალური ზარალის მინიმუმამდე დაყვანის შესაძლებლობის</p>	მგფ, მშენებლობის ზედამხედველი,

	<ul style="list-style-type: none"> • მყარი, იზოლირებული იატაკი ან შემწოვი ფენა (ქვიშა, ხრეში, მემბრანა), • შემაკავებელი ბარიერები, რომელიც საკმარის სივრცეს იძლევა ერთ ადგილას ერთდროულად მოსალოდნელი საწვავის მაქსიმალური რაოდების შეკავებისათვის, • პირველადი დახმარების ცეცხლსაქრობი კომპლექტი • სალექარი გუბურა მანქანების სარეცხ ადგილას. 				უზრუნველყოფა.	
სამშენებლო ნარჩენების წარმოქმნა	<p>სამშენებლო ნარჩენების დროებითი შენახვა სპეციალურად გამოყოფილ ადგილებში;</p> <p>ნარჩენების დროული განთავსება ოფიციალურად გამოყოფილ ადგილებში.</p>	<p>სამშენებლო ტერიტორია;</p> <p>ნარჩენების განთავსების ტერიტორია</p>	ინსპექტირება	პერიოდულად - მშენებლობის პროცესში და პროექტის შემთხვევაში	სამშენებლო და მის მეზობლად მდებარე ტერიტორიების მყარი ნარჩენებისაგან დაბინძურების თავიდან აცილება	მგფ, მშენებლობის ზედამხედველი

<p>ტრანსპორტის მოძრაობის დარღვევა და ფეხით მოსიარულეთა მიმოსვლის შეზღუდვა</p>	<p>სატრანსპორტო მოძრაობის შეზღუდვის/მოძრაობის მიმართულების შეცვლის ნიშნების განთავსება;</p> <p>სამშენებლო მასალებისა და ნარჩენების დროებითი განთავსება ისე, რომ თავიდან იქნას აცილებული სატრანსპორტო საცობები მისასვლელ გზებზე.</p>	<p>სამშენებლო ტერიტორიაზე და სამშენებლო ტერიტორიის გარშემო</p>	<p>ინსპექტირება</p>	<p>სამშენებლო სამუშაოების პერიოდში</p>	<p>სატრანსპორტო შემთხვევების თავიდან აცილება; ადგილობრივი მაცხოვრებლები ს შეწყუბების შეზღუდვა;</p>	<p>მგფ, მშენებლობის ზედამხედველი</p>
<p>მუშების ჯანმრთელობა და უსაფრთხოება</p>	<p>მუშების ფორმებით და ინდივიდუალური დაცვის საშუალებებით აღჭურვა და ზემოხსენებულის ტარების იძულება;</p> <p>მუშების და პერსონალის ინფორმირება მექანიზმებთან/აღჭურვილობასთან მუშაობისას ინდივიდუალური უსაფრთხოების წესების და ინსტრუქციების შესახებ და ასევე აღნიშნული წესები/ინსტრუქციების მკაცრი დაცვა;</p>	<p>სამშენებლო ტერიტორია</p>	<p>ინსპექტირება</p>	<p>გაუფრთხილებელი შემოწმება სამუშაოების მსვლელობისას</p>	<p>საწარმოო უბედური და გაუთვალისწინებელი შემთხვევების თავიდან აცილება</p>	<p>მგფ, მშენებლობის ზედამხედველი</p>

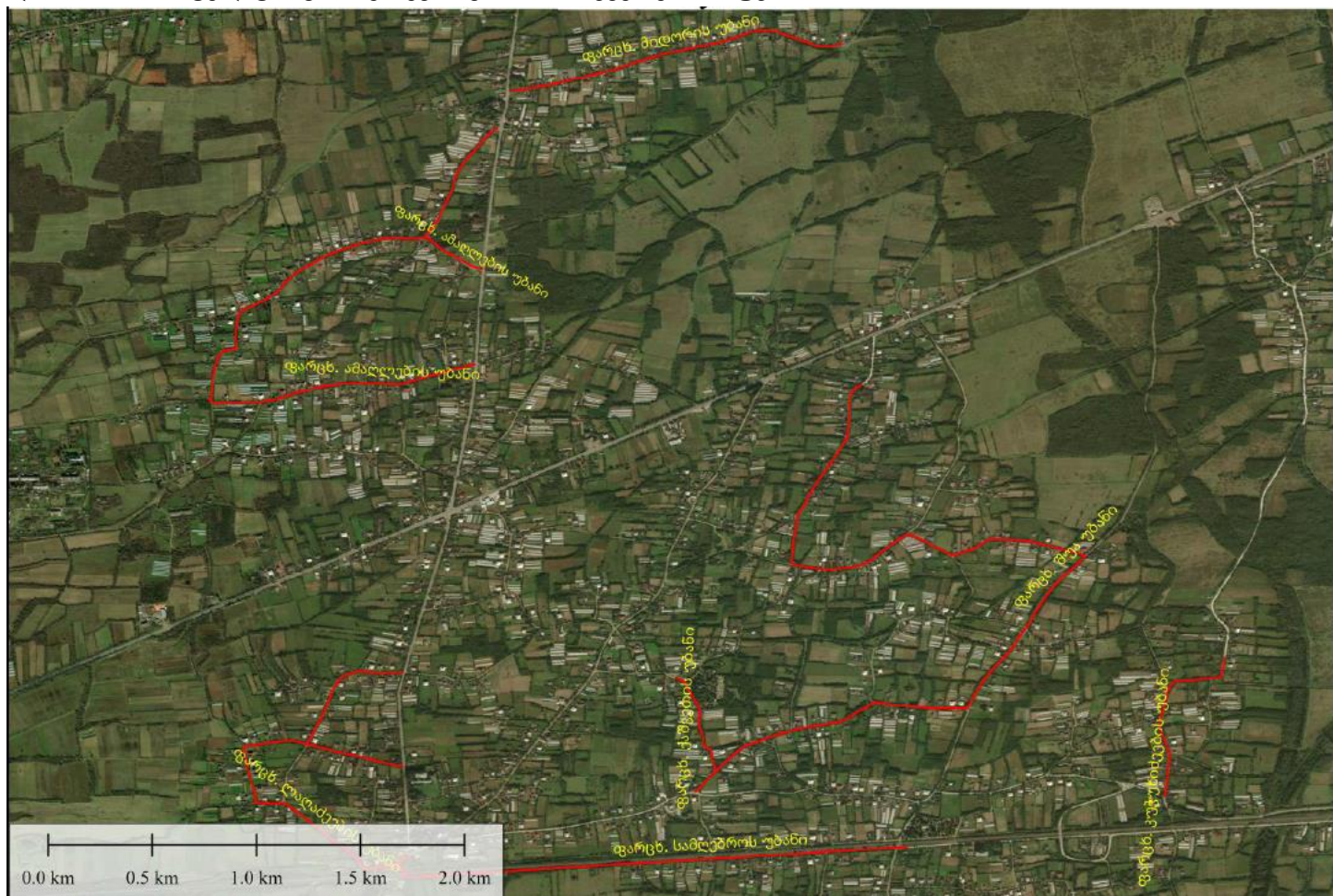
	<p>ადეკვატური სანიტარული პირობების უზრუნველყოფა სამშენებლო ბაზაზე/ობიექტზე, მამაკაცებისა და ქალებისათვის ცალ-ცალკე სველი წერტილების უზრუნველყოფის ჩათვლით;</p> <p>მუშახელს გავლილი აქვს ტრეინინგი, გაეცნო და ხელი მოაწერა ქცევის კოდექსს, სრულად გათვინცნობიერებულია საკუთარ უფლებებთან და მოვალეობებთან დაკავშირებით;</p> <p>ეფექტური საჩივრების მოგვარების მექანიზმის არსებობა და გამოყენება, მშენებელი კონტრაქტორის პერსონალისათვის;</p> <p>დამკვეთს შემუშავებული აქვს COVID-19 ინფექციაზე რეაგირების და მისი პრევენციის სამოქმედო</p>					
--	---	--	--	--	--	--

	გეგმა, მისი განხორციელების მიზნით უზრუნველყოფილი აქვს მატერიალური საშუალებები, ამ გეგმას გაცნობილია მთელი პერსონალი.					
დასახლებასთან ურთიერთობა	<p>პროექტის ზემოქმედების ქვეშ მოქცეული მოსახლეობის ინფორმირება მომავალი სამუშაოების და მუნიციპალური მომსახურების მიწოდების დროებითი შეფერხების შესახებ, რამაც შესაძლოა იჩინოს თავი სამუშაოების წარმოების პროცესში;</p> <p>სახლებთან და ბიზნეს ობიექტებთან ფეხით მოსიარულეთათვის უსაფრთხო მისასვლელის უზრუნველყოფა და ადამიანების/ცხოველების ამოთხრილ ორმოებში, თხრილებში და ღრმულებში შემთხვევითი ჩავარდნისაგან დაცვა;</p>	სამშენებლო ტერიტორია	ინსპექტირება	პერიოდულად	ადგილობრივი მაცხოვრებლები ს უსაფრთხოების უზრუნველყოფა და შეწუხების მინიმუმამდე შემცირება	მგვ, მშენებლობის ზედამხედველი

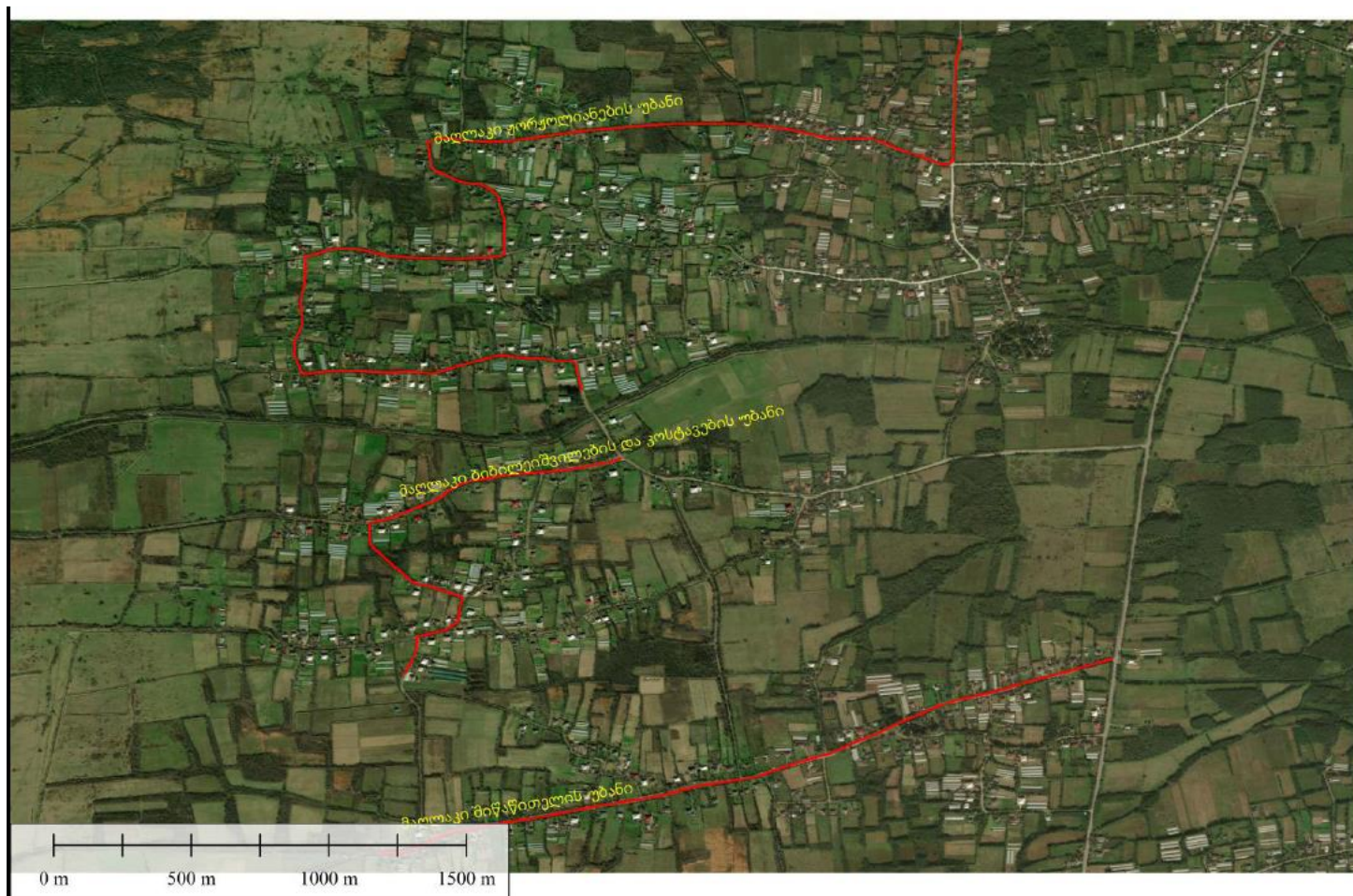
	გზის გაყოლებაზე არსებული ღობეების და სხვა კერძო საკუთრების დაზიანების პრევენცია და დაუყოვნებლივი აღდგენა, დაზიანების შემთხვევაში.					
საექსპლუატაციო ფაზა						
რეზილიტირებული გზის მოვლა-პატრონობა	შესაბამისი საგზაო ნიშნების მოვლა-პატრონობა, სატრანსპორტო მოძრაობის უზრუნველყოფის მიზნით; შეკეთების პროცესში არსებული გზის მონაკვეთების დემარკაცია; ასფალტის და/ან სხვა ნარჩენების გატანა მიმდინარე სარემონტო სამუშაოების ტერიტორიიდან გამოყოფილ ნაგავსაყრელზე.	გზის რეაბილიტირებული მონაკვეთები	ინსპექტირება	მოვლა-პატრონობის პროცესში	საგზაო შემთხვევების და სატრანსპორტო მოძრაობის დარღვევის თავიდან აცილება	წყალტუბოს მუნიციპალიტეტი
ფეხით მოსიარულეთა უსაფრთხოება	სიჩქარის შემზღვევადი ბარეიერების მოწყობა სათანადო ადგილებში	გზის მთელ გაყოლებაზე	ინსპექტირება	საჭიროებისამებრ	საზოგადოებრივი ჯანდაცვის და უსაფრთხოების	წყალტუბოს მუნიციპალიტეტი

	საგზაო ნიშნების და გზის მონიშვნის გაუმჯობესება				უზრუნველყოფ ა	
--	---	--	--	--	------------------	--

დანართი 1. სოფელ ფარცხანაყანევის გზის მონაკვეთების რუკა



დანართი 2. სოფელ მაღლაკის გზის მონაკვეთების რუკა



დანართი 3. სოფელ ზედა მესხეთის გზის მონაკვეთების რუკა



დანართი 4. წყალტუბოს მუნიციპალიტეტის გზების არსებული მდგომარეობის ფოტო-ილუსტრაცია

