



**Rehabilitation of Rukhi - Akhalabastumani Road (Meunargia, Chavchavadze and Shulukhia Streets) in
Zugdidi Municipality**

**Environmental and Social Screening Report and
Environmental and Social Management Plan**

WORLD BANK FINANCED

**The Second Regional and Municipal Infrastructure Development Project (SRMIDP) Additional
Financing (AF)**

August 2021

updated May 2022

Sub-project Description

The SP (sub-project) aims to rehabilitate municipal roads in Zugdidi Municipality, approximately 350 km away from Tbilisi. In particular, the SP includes the rehabilitation of Rukhi-Akhalabastmani Road that includes Meunargia, Chavchavadze, and Skhulukhia Streets with a total length of 3,827 meters.

The SP includes the arrangement of:

- the carriageway with the width of 6m and 1m - sideway,
- two types of drainage channels - open concrete drainage channels and closed drainage channels protected with grids in the entrances of the plot,
- entrances to the yards and connection, and
- replacement of amortized and damaged pipes with new pipes.

For the rehabilitation works, road construction Type I has been selected. The road structure is presented by double-layer asphalt concrete cover, with reinforced bedding and basement. In particular, it includes the arrangement of:

- sub-base with sand-gravel mix (0-70 mm) thickness 12 cm
- base - crushed fraction 0-40 mm, thickness 18 cm
- liquid bitumen application - 0.7 l / m²
- the bottom layer of the cover - with a hot mixture of coarse-grained porous crushed stone, asphalt concrete, brand II, thickness 6 cm
- liquid bitumen application - 0.35 l / m²
- cover - with fine-grained dense crushed stone, asphalt concrete hot mix, type B brand II, thickness 4 cm.

The SP area is located within the populated district; therefore, before the rehabilitation process, the following works should be carried out:

- fencing of the SP territory
- clearing the SP territory
- ensuring the SP territory with fire-fighting equipment, water, communications, and alarm systems.

Before starting the construction works, all the existing underground communications, including electric cables, existing gas pipelines, and optic-fiber cables, which are located in the working zone, must be opened to determine the depth of their arrangement. Therefore, works must be agreed upon with the relevant utility companies. Their presence in the SP area is essential to supervise the works and consider their requirements in the excavation process. It is recommended to excavate soil manually to avoid damage to underground communications. Besides, the existing underground communications should be marked with warning signs or protected by tapes.

To ensure the safe movement of vehicles, the SP also envisaged equipping rehabilitated roads with road signs and marking the carriageway to provide a complete orientation to the drivers.

Investment Financing Agreement between Municipal Development Fund of Georgia and Self-governing Body of Zugdidi Municipality will be signed shortly following the final approval of SSR. Zugdidi Municipality will be responsible for the maintenance of the rehabilitated road.

Environmental and Social Screening

(A) IMPACT IDENTIFICATION

<p>Does the sub-project have tangible impact on the environment?</p>	<p>The SP will have a modest negative environmental impact, and it is expected to have a positive effect during road operation as less emission and noise will occur from vehicle movement on the improved road surface.</p> <p>The main negative impact will be during the construction phase, which includes works for arranging the roadbed, reinforced concrete, and ditches requiring movement and operation of heavy vehicles. The SP area is located within a modified environment. Therefore, the impact is transitory and insignificant (noise, emissions, construction waste, temporary disturbance of traffic, and access).</p>
<p>What are the significant beneficial and adverse environmental effects of sub-project?</p>	<p>No significant adverse environmental impacts are expected. The expected modest negative environmental effects will occur during the construction phase. They are likely to be short term, and typical for small to medium scale rehabilitation works in the rural landscape: noise, dust, vibration, and emissions from the operation of construction machinery; the generation of construction waste; disruption of traffic and pedestrian access, possible water pollution incidents, such as spillages of fuel, oil or construction materials, washing of vehicles and equipment, exposure of contaminated land. After implementing the SP, expenditures for road maintenance will decrease, and so will the emissions of harmful exhaust. As a result, fuel consumption will drop as well.</p> <p>Transportation of construction materials and generated waste will slightly increase road congestion during the planned works.</p> <p>Community health and safety will be an issue during the construction phase as the rehabilitation sections of the roads run through the residential area. Effects likely to occur during the construction phase are short-term and would not deteriorate the existing conditions.</p> <p>Asbestos-containing waste will be generated in the course of demolishing the existing damaged asbestos-containing pipes (287 m). Asbestos pipes shall be demolished allying to conventional safety rules and disposed of on the nearest municipal landfill following the Waste Management Code of Georgia and related decrees.</p> <p>Hazardous waste will be collected and temporarily placed in the pre-selected, agreed area considering applicable requirements to prevent mixing hazardous waste with other types of waste and minimize dust from asbestos-containing matte. Personnel handling asbestos-containing waste will undergo special occupational health and safety</p>

	<p>training, receive and wear relevant personal protective equipment, sprinkle asbestos-containing material, and avoid unnecessary fragmentation to avoid excessive dust emission.</p> <p>The impacts on vegetation during the construction phase will be minor. No tree cutting is planned on any of the SP sites according to the project design.</p>
<p>May the sub-project have any significant impact on the local communities and other affected people?</p>	<p>The SP will have a long-term positive social impact through improving the living and transportation conditions of the locals as well as visitors. It will decrease existing negative impacts on the community, such as dust, emissions, and noise.</p> <p>No land take and relocation is expected.</p> <p>The long-term social impact will be positive, temporary jobs will be created during construction, and hence, the income of the local population will be increased.</p>

(B) MITIGATION MEASURES

<p>Were there any alternatives to the sub-project design considered?</p>	<p>As the SP envisages rehabilitation of the existing road, alternatives regarding to the SP design were not considered.</p>
<p>What types of mitigation measures are proposed?</p>	<p>The expected negative impacts of the construction phase can be easily mitigated. The contractor will be responsible for the waste disposal at the permitted location, use the quarry materials from the licensed quarries only, prevent water and soil pollution (fuel spills due to equipment failure, raw asphalt/concrete spills), avoid disturbance of population (noise, dust, emissions) through proper work/supplies scheduling, traffic management, and good maintenance of the construction machinery. Works will not be executed during rainy weather; construction materials will not be allowed to enter any watercourse, revision of vehicles will be required to ensure that there is no leakage of fuel and lubricating materials, all machinery will be maintained and operated such that all leaks and spills of materials will be minimized, the contractor will be required to organize and cover material storage areas. The material storage sites will be protected from washing out during heavy rainfalls and flooding through covering by impermeable materials. Car maintenance points will not be located within 50m of any watercourse.</p> <p>Particular attention will be paid to the safe handling of asbestos-containing waste. Preventive measures will be taken to avoid community resistance to the disposal of such waste through timely communication and awareness-raising on the hazards of re-use of asbestos-containing items.</p> <p>In the process of the SP implementation, warning signs will be used, and traffic will be managed around the work sites.</p> <p>Community health and safety will be an issue during the construction phase as residential buildings are located near the SP site. However, the effects likely to occur during the construction phase are short-term and unlikely to deteriorate the existing conditions.</p>
<p>What lessons from the previous similar projects have been incorporated into the sub-project design?</p>	<p>MDF has broad experience implementing medium and large-scale road and streets rehabilitation sub-projects financed by various donor organizations. Based on lessons learned from previous similar projects, design envisages rehabilitation of road pavement and arrangement of stormwater ditches, which will ensure further maintenance of the road cover.</p> <p>Disposal of replaced asbestos-containing pipes failed under several SPs in the past due to fierce resistance of local communities. Residents wished to take replaced asbestos-containing material in their possession for various household needs. Despite MDF's efforts to explain health risks of using asbestos-containing materials at family</p>

	<p>farms and backyards, residents would not allow to remove replaced materials from work sites, physically preventing contractor to load and transport the material. MDF opted not to involve Police and compromised.</p> <p>In order to avoid similar situation under the present SP, MDF will conduct prior meetings and awareness-raising campaign with local stakeholders and obtain formal consent of beneficiary communities on the removal and due disposal of asbestos-containing hazardous waste.</p>
<p>Have concerned communities been involved, and have their interests and knowledge been adequately taken into consideration in sub-project preparation?</p>	<p>The SP has been procured by Zugdidi Municipality, taking into consideration the current needs and priorities of the local population.</p> <p>On August 13, 2021, the Municipal Development Fund of Georgia (MDF) organized public consultation meeting to discuss the subproject (SP) for Rehabilitation of Rukhi - Akhalabastumani Road (Meunargia, Chavchavadze and Shulukhia Streets) in Zugdidi Municipality' along with the Environmental and Social Screening Report and Environmental and Social Management Plan prepared for this subproject. Due to the worsening pandemic situation in the country, the meeting was conducted online, using a zoom application. The consultation aimed to inform the local population about scheduled works under the SP, its potential negative/positive impacts on the natural and social environment, and their prevention or mitigation measures.</p>

(C) CATEGORIZATION AND CONCLUSION

Conclusion of the environmental screening:

- 1. Subproject is declined
- 2. Subproject is accepted

Subproject preparation requires:

- 1. Completion of the Environmental and Social Management Checklist For Small Construction and Rehabilitation Activities
- 2. Environmental and Social Review, including development of Environmental and Social Management Plan

Social and Cultural Resource Screening of SP

Social safeguards screening information		Yes	No
1	Is the information related to the affiliation, ownership and land use status of the sub-project site available and verifiable? (The screening cannot be completed until this is available)	X	
2	Will the sub-project reduce people's access to their economic resources, such as land, pasture, water, public services, sites of common public use or other resources that they depend on?		X
3	Will the sub-project result in resettlement of individuals or families or require the acquisition of land (public or private, temporarily or permanently) for its development?		X
4	Will the project result in the temporary or permanent loss of crops, fruit trees and household infra-structure (such as ancillary facilities, fence, canal, granaries, outside toilets and kitchens, etc.)?		X
If answer to any above question (except question 1) is "Yes", then OP/BP 4.12 Involuntary Resettlement is applicable and mitigation measures should follow this OP/BP 4.12 and the resettlement Policy Framework			
Cultural resources safeguard screening information		Yes	No
5	Will the project require excavation near any historical, archaeological or cultural heritage site?		X
If answer to question 5 is "Yes", then OP/BP 4.11 Physical Cultural Resources is applicable and possible chance finds must be handled in accordance with OP/BP and relevant procedures provided in the Environmental and Social Management Framework.			

Environmental and Social Management Plan

PART A: GENERAL PROJECT AND SITE INFORMATION

INSTITUTIONAL & ADMINISTRATIVE	
Country	Georgia
Project title	Second Regional and Municipal Infrastructure Project (SRMIDP)
Sub-Project title	Rehabilitation of Rukhi - Akhalabastumani Road (Meunargia, Chavchavadze, and Shulukhia Streets) in Zugdidi Municipality
Scope of site-specific activity	<p>The sub-project (SP) aims to rehabilitate municipal roads in Zugdidi Municipality, approximately 350 km away from Tbilisi. In particular, the SP includes the rehabilitation of Rukhi-Akhalabastmani Road that includes Meunargia, Chavchavadze, and Skhulukhia Streets with a total length of 3,827 meters.</p> <p>The SP includes the arrangement of:</p> <ul style="list-style-type: none"> - the carriageway with the width of 6m and 1m - sideway - two types of drainage channels - open concrete drainage channels and closed drainage channels protected with grids in the entrances of the plot - entrances to the yards and connection, and - replacement of amortized and damaged pipes with new pipes. <p>For the rehabilitation works, road construction Type I has been selected. The road structure is presented by double-layer asphalt concrete cover, with reinforced bedding and basement. In particular, it includes the arrangement of:</p> <ul style="list-style-type: none"> - sub-base with sand-gravel mix (0-70 mm) thickness 12 cm - base - crushed fraction 0-40 mm, thickness 18 cm - liquid bitumen application - 0.7 l / m² - the bottom layer of the cover - with a hot mixture of coarse-grained porous crushed stone, asphalt concrete, brand II, thickness 6 cm - liquid bitumen application - 0.35 l / m² - cover with fine-grained dense crushed stone, asphalt concrete hot mix, type B brand II, thickness 4 cm. <p>The SP area is located within the populated district; therefore, before the rehabilitation process, the following works should be carried out:</p> <ul style="list-style-type: none"> - fencing of the SP territory - clearing the SP territory - ensuring the SP territory with fire-fighting equipment, water, communications, and alarm systems. <p>Before starting the construction works, all existing underground communications, including electric cables, existing gas pipelines, and optic-fiber</p>

	<p>cables, which are located in the working zone, must be opened to determine the depth of their arrangement. Therefore, the work must be agreed upon with the relevant utility companies.</p> <p>The investment Financing Agreement between the Municipal Development Fund of Georgia (MDF) and Zugdidi Municipality will be signed shortly following the final approval of Subproject Summary Report. Zugdidi Municipality will be responsible for the maintenance of the rehabilitated sections of the municipal roads.</p>		
Institutional arrangements (WB)	<p>Task Team Leader: Axel Baeumler</p>		<p>Safeguards Specialists: Darejan Kapanadze - Environment Davit Jijelava - Social</p>
Implementation arrangements (Borrower)	<p>Implementing entity: Municipal Development Fund of Georgia</p>	<p>Work's supervisor: company Eptisa Servicios de Ingenieria S.L. Spain</p>	<p>Work's contractor: I.E Davit Sichinava</p>
SITE DESCRIPTION			
Name of institution whose premises are to be rehabilitated	Zugdidi Municipality		
Address and site location of institution whose premises are to be rehabilitated	Zugdidi Municipality 90 Rustaveli Str. Zugdidi, Georgia		
Who owns the land? Who uses the land (formal/informal)?	Zugdidi Municipality		
Description of physical and natural environment around the site	<p>The SP site is located near Zugdidi, on the northwest part, in Akhalabastumani Village.</p> <p>Akhalabastumani village is located in the northwest part of Kolkheti Lowland and presents plain terrain of the left terraces of the lower stream of the Enguri River. The terrain is straight and rarely fragmented by estuaries and artificial channels.</p> <p>The SP area is characterized by a humid, subtropical climate, warm winter, and hot summer. The average yearly temperature is 14^oC. The coldest month is January, with an average temperature of 5.4 ^oC. The warmest month is August, with an average temperature of 27.9^oC. The absolute maximum temperature is 39-41^oC.</p> <p>The total annual precipitation is 1537mm. The precipitation reaches its maximum in May and minimum in December. The maximum relative humidity in hot months is 64%, whereas it is 75% in cold months. Winds mostly blow to</p>		

	<p>the east to west directions with the maximum speed in July – 23.0 m/s and 4.9 m/s in January.</p> <p>The region belongs to the Kolkheti sub-zone of Georgian. It is built by the strong sediments of the quaternary age and presented by alluvial and diluvial clay-sandy soils and gravels. Studies of the depth of the SP area did not reveal underground waters till the depth of 1.50 m. Hazardous geological processes are not observed. According to the seismic scale, the site belongs to the II category ground and 8-score seismic zone.</p>
<p>Locations and distance for material sourcing, especially aggregates, water, stones?</p>	<p>The nearest Zugdidi landfill (village Didzeni) is located approximately 5 km away from the SP site.</p>
<p>LEGISLATION</p>	
<p>National & local legislation & permits that apply to project activity</p>	<p>The SP has been classified low-risk Category B according to the World Bank policies and the Environmental and Social Management Framework (ESMF) of SRMIDP AF.</p> <p>National legislation of Georgia does not require any environmental review, approval, or permit for the SP. Though according to the national regulatory system:</p> <ul style="list-style-type: none"> - construction materials must be obtained from licensed providers, - if a contractor wishes to open quarries or extract material from the riverbed (rather than purchasing these materials from other providers), then the contractor must obtain licenses for extraction. - If a contractor wishes to operate its asphalt or cement-concrete mixing plant (rather than purchasing these materials from other providers), In that case, the contractor must obtain an environmental permit with established limits of pollutant concentrations in emissions and a technical report on the inventory of atmospheric air pollution stationary source agreed with the Ministry of Environmental Protection and Agriculture (MoEPA). - Permanent placement of the inert material (cut the ground and sedimentary soil) generated in the course of earthworks in a selected location must be approved by local (municipal) governing bodies in writing. - Asbestos pipes will be demolished allying to conventional safety rules and disposed of on the nearest municipal landfill in accordance with Rules and Norms for Governmental Decree # 145, March 29, 2016) and Waste Management Code of Georgia - If over 200 tons of non-hazardous waste or over 1000 tons of inert materials or over 120 kg of hazardous waste is generated annually as a result of the contractor’s activities, the contractor shall prepare and obtain approval of MoEPA on the Waste Management Plan, prepare the report on waste inventory and appoint an environmental manager, whose identity information should be submitted to the MoEPA in accordance with the requirements of the Waste Management Code.

	<p>- If tree cutting or replanting will become necessary during the SP implementation, the Construction Contractor will carry out the inventory of trees to be cut down or to be replanted before starting the construction and submit to MoEPA (for Red Listed tree species) and Zugdidi City Hall (for trees not included in Red List) for obtainment tree cutting permission. The permission document will consist of the compensation measures based on the presented inventory. The trees shall be cut under the supervision of a designated specialist.</p> <p>GOST and SNIP norms must be adhered.</p>
GRIEVANCE REDRESS MECHANISM	
<p>An appropriate grievance redress mechanism was established to solve grievances of Project-Affected People, as required. Accordingly, Zugdidi Municipality has assigned a responsible person Ida Qvaraia (Tel: 599 15 40 25), Head of Infrastructure Project Management and Architecture Unit, to receive, review and react to the APs grievances.</p> <p>The contact person from the MDF is Nutsa Gumberidze (Tel: +995 598 88 20 19, feedback@mdf.org.ge, 150 Davit Aghmashenebeli ave., 4th floor, 0112 Tbilisi, Georgia)</p> <p>If the grievance is not resolved at the local level, it will be logged to the MDF. As for grievance monitoring MDF registers, all received compliances, comments, and how the compliance was addressed. During public consultations, the local population was informed about the grievance redress process and receive information about contact persons.</p>	
PUBLIC CONSULTATION	
<p>When / where the public consultation process will take /took place</p>	<p>On August 13, 2021, MDF organized a public consultation meeting to discuss the SP for Rehabilitation of Rukhi-Akhalabastumani Road (Meunargia, Chavchavadze and Shulukhia Streets) in Zugdidi Municipality along with the Environmental and Social Screening Report and Environmental and Social Management Plan prepared for this SP. Due to the worsening pandemic situation in the country, the meeting was conducted online, using a zoom application. The consultation aimed to inform the local population about scheduled works under the SP, its potential negative/positive impacts on the natural and social environment, and their prevention or mitigation measures. Records on the consultation meeting are attached to this ESMP 4.</p>
ATTACHMENTS	
<p>Attachment 1. Situation map of the SP: Rukhi - Akhalabastumani Road (Meunargia, Chavchavadze, and Shulukhia Streets)</p> <p>Attachment 2. Photo material documenting the existing condition of Rukhi-Akhalabastumani Road in Zugdidi Municipality</p> <p>Attachment 3. Records of public consultation</p> <p>Attachment 4. Agreements, licenses, permits held/obtained by the contractor</p>	

PART B: SAFEGUARDS INFORMATION

ENVIRONMENTAL/SOCIAL SCREENING			
	Activity/Issue	Status	Triggered Actions
Will the site activity include/involve any of the following?	1. Rehabilitation	<input checked="" type="checkbox"/> Yes <input type="checkbox"/> No	If yes, see Section A below
	2. New construction	<input type="checkbox"/> Yes <input checked="" type="checkbox"/> No	If yes, see Section A below
	3. Individual wastewater treatment system	<input type="checkbox"/> Yes <input checked="" type="checkbox"/> No	If yes, see Section B below
	4. Historic building(s) and districts	<input type="checkbox"/> Yes <input checked="" type="checkbox"/> No	If yes, see Section C below
	5. Acquisition of land ¹	<input type="checkbox"/> Yes <input checked="" type="checkbox"/> No	If yes, see Section D below
	6. Impacts on the use of land and property	<input checked="" type="checkbox"/> Yes <input type="checkbox"/> No	If yes, see Section E below
	7. Hazardous or toxic materials ²	<input checked="" type="checkbox"/> Yes <input type="checkbox"/> No	If yes, see Section F below
	8. Impacts on forests and/or protected areas	<input type="checkbox"/> Yes <input checked="" type="checkbox"/> No	If yes, see Section G below
	9. Handling/management of medical waste	<input type="checkbox"/> Yes <input checked="" type="checkbox"/> No	If yes, see Section H below
	10. Traffic and pedestrian safety	<input checked="" type="checkbox"/> Yes <input type="checkbox"/> No	If yes, see Section I below
	11. Community and labor health and safety	<input checked="" type="checkbox"/> Yes <input type="checkbox"/> No	If yes, see Section J below

¹ Land acquisitions includes displacement of people, change of livelihood encroachment on private property this is to land that is purchased/transferred and affects people who are living and/or squatters and/or operate a business (kiosks) on land that is being acquired.

² Toxic / hazardous material includes but is not limited to asbestos, lead-containing and other toxic paints, noxious solvents, etc.

PART C: MITIGATION MEASURES

ACTIVITY	PARAMETER	MITIGATION MEASURES CHECKLIST
0. General Conditions	Notification and Worker Safety	<p>(a) Obtain all legally required permits for construction, extraction, or natural construction materials, disposal of waste, and others as relevant.</p> <p>(b) Ensure the supply of personal protective equipment to stall and personnel following good international practice (always hardhats, as needed masks and safety glasses, harnesses, and safety boots), and control its use.</p> <p>(c) Signpost worksites to inform workers of key rules and regulations to follow.</p> <p>(d) Put up information on the company undertaking works at each worksite and provides contact information.</p>
A. General Rehabilitation and /or Construction Activities	Air Quality	<p>(a) Use debris chutes during interior demolition above the first floor.</p> <p>(b) Keep demolition debris in a controlled area and spray with water mist to reduce debris dust.</p> <p>(c) Suppress during pneumatic drilling/wall destruction by ongoing water spraying and/or installing dust screen enclosures at the site.</p> <p>(d) Keep the surrounding environment (sidewalks, roads) free of debris to minimize dust.</p> <p>(e) There will be no open burning of construction/waste material at the site.</p> <p>(f) There will be no excessive idling of construction vehicles at sites.</p>
	Noise	<p>(a) Limit construction noise to daytime working hours.</p> <p>(b) During operations, the engine covers of generators, close air compressors, and other powered mechanical equipment, and place equipment as far away from residential areas as possible</p>
	Water Quality	<p>(a) Establish appropriate erosion and sediment control measures such as hay bales and/or silt fences to prevent sediment from moving off site and causing excessive turbidity in nearby streams and rivers.</p> <p>(b) Wash construction vehicles and machinery only in designated areas where runoff will not pollute natural surface water bodies.</p>

	Waste management	<p>(a) Minimize the amount of generated waste to the extent possible.</p> <p>(b) Separate various types of generated waste and re-use / recycle relevant types of waste to the possible extent.</p> <p>(c) Allocate sites for temporary on-site storage of various types of waste. Do not allow the accumulation of excessive amounts of waste on-site.</p> <p>(d) Obtain formal arrangements with municipal authorities to dispose of household waste and final placement of excess material (inert construction waste).</p> <p>(e) Make timely arrangements for the disposal or hand-over of hazardous waste to licensed companies.</p>
	Material supply	<p>(a) Use existing plants, quarries, or borrow pits that have appropriate official approval or valid operating license.</p> <p>(b) Obtain licenses for any new quarries and/or borrowing areas if their operation is required.</p> <p>(c) Reinstate used sections of quarries and/or borrowing areas as extraction proceeds on or properly closed quarries if extraction completed and license expired.</p> <p>(d) Haul materials in off-peak traffic hours.</p> <p>(e) Place speed regulating, diverting, and warning signs for traffic as appropriate.</p>
E. Impacts on land and property use	Limited/lost access to the land	<p>(a) Ensure provision of undisturbed and safe access to homes, lands, and other assets of the local population.</p> <p>(b) Plan road works to maintain undisturbed access to land and assets of the local population by planning and implementing works and activities in coordination with residents and representatives of the local community.</p>
	Temporary impact on privately-owned assets	<p>(a) Avoid trespassing or incidentally damaging private property (using small-size machinery or manual labor near walls and fences, stockpiling of construction material and waste away from private property, etc.).</p> <p>(b) In case of unintended damage to private property, quickly restore it to the original or better status.</p> <p>(c) In case of expected temporary impact on privately-owned property, inform owners upfront and guarantee restoration, acquire written consent of owners for intervention, and promptly restore the damage to the original or better status.</p> <p>(d) If an unexpected need for land take emerges in the course of works, do not enter the affected site prior to development and full implementation of the Resettlement Action Plan by MDF.</p>

F. Toxic Materials	Asbestos management	(a) Clearly mark asbestos located on at the construction site as a hazardous material;
I. Traffic and Pedestrian Safety	Direct or indirect hazards to public traffic and pedestrians by construction activities	<p>In compliance with national regulations, ensure that the construction site is properly secured and construction-related traffic is regulated. This includes but is not limited to:</p> <ul style="list-style-type: none"> ▪ Signposting, warning signs, barriers, and traffic diversions: the site will be clearly visible, and the public warned of all potential hazards. ▪ Traffic management system and staff training, especially for site access and near-site heavy traffic. Provision of safe passages and crossings for pedestrians where construction traffic interferes. ▪ Adjustment of working hours to local traffic patterns, e.g. avoiding major transport activities during rush hours or times of livestock movement. ▪ Active traffic management by trained and visible staff at the site, if required, for a safe and convenient passage for the public.
J. Community and labor health and safety	Public relationship management	<p>(a) Assign a local liaison person within the Contractor’s team to be in charge of communication with and receiving requests/ complaints from the local population.</p> <p>(b) Consult local communities to identify and proactively manage potential conflicts between an external workforce and local people.</p> <p>(c) Raise local community awareness about sexually transmitted disease risks associated with an external workforce and include local communities in awareness activities.</p> <p>(d) Inform the population about construction and work schedules, interruption of services, traffic detour routes and provisional bus routes, blasting, and demolition, as appropriate.</p> <p>(e) Limit construction activities at night. When necessary, ensure that night work is carefully scheduled and the community is properly informed, so they can take necessary measures.</p> <p>(f) At least five days in advance of any service interruption (including water, electricity, telephone, bus routes), advise the community through postings at the work site, at bus stops, and in affected homes/businesses.</p> <p>(g) Address concerns raised through Grievance Redress Mechanism established by the employer within the designated timeline within the scope of Contractor’s liability.</p> <p>(h) To the extent possible, do not locate work camps in close proximity to local communities.</p> <p>(i) Undertake siting and operation of worker camps in consultation with neighboring communities.</p>

	Labor management	<ul style="list-style-type: none">(a) Recruit unskilled or semi-skilled workers from local communities to the extent possible. Where and when feasible, worker skills training should be provided to enhance the participation of local people.(b) Provide adequate lavatory facilities (toilets and washing areas) in the work site with adequate supplies of hot and cold running water, soap, and hand drying devices. A temporary septic tank system should be established for any residential labor camp and without causing pollution of nearby watercourses.(c) Raise awareness of workers on overall relationship management with the local population, establish the code of conduct in line with international practice and strictly enforce them, including the dismissal of workers and financial penalties of adequate scale.(d) Immediately notify supervision engineer and employer on any work site accidents causing tangible damage to human or environmental health.
--	---------------------	--

PART D: MONITORING PLAN

Activity	What (Is the parameter to be monitored?)	Where (Is the parameter to be monitored?)	How (Is the parameter to be monitored?)	When (Define the frequency / or continuous?)	Why (Is the parameter being monitored?)	Who (Is responsible for monitoring?)
CONSTRUCTION PHASE						
Supply with construction materials	Purchase of construction materials from the officially registered suppliers	In the supplier's office or warehouse	Verification of documents	During the conclusion of the supply contracts	To ensure technical reliability and safety of infrastructure	MDF, Construction supervisor
Purchase of natural construction materials	<p>Purchase of material from the existing suppliers if feasible;</p> <p>Obtain extraction license by the works contract and strict compliance with the license conditions;</p> <p>Terrace the borrow area, backfill to the exploited areas of the borrow site, and undertake landscape harmonization;</p> <p>Excavate river gravel and sand from outside of the water stream, arrange protective</p>	Quarries	<p>Checking of documents</p> <p>Visual inspection</p>	During extraction of materials	<p>Limit erosion of slopes and degradation of ecosystems and landscapes;</p> <p>Limit erosion of riverbanks, water pollution with suspended particles and disruption of aquatic life;</p> <p>Protect population and cattle from damage.</p>	<p>MDF, Construction Supervisor</p> <p>National Mining Agency</p>

	<p>barriers of gravel between the excavation area and the water stream, and no entry of machinery into the water stream;</p> <p>Marking of the Quarries with warning signs</p>					
<p>Transportation of construction materials and waste</p> <p>Movement of construction machinery</p>	<p>Traffic management plan is in place and implemented;</p> <p>Compliance with established hours and routes of transportation;</p> <p>Vehicles and machinery are kept in standard technical condition;</p> <p>Site managers, heavy machinery operators, drivers, and workers received respective training;</p> <p>Confinement and protection of truck loads with lining;</p> <p>Strict compliance with speed limits within settlements;</p> <p>No entry of machinery into water streams.</p>	Construction site	Inspection	Unannounced inspections during work hours and beyond	<p>Limit pollution of soil and air from emissions;</p> <p>Limit nuisance to local communities from noise and vibration;</p> <p>Minimize traffic disruption.</p>	MDF, Construction supervisor, Traffic Police

<p>Servicing of construction machinery</p>	<p>Washing vehicles and machinery off-site in the location sufficiently distant from water bodies;</p> <p>Servicing vehicles and machinery with oils and lubricants off-site or in an especially arranged location on-site;</p> <p>Technical adequacy of the servicing location:</p> <ul style="list-style-type: none"> • solid, insulating floor or adsorbent layer (sand, gravel, membrane), • containment barriers allowing enough space for holding fuel over the maximum amount expected on the location at a time • emergency fire-fighting kit sedimentation pool at the car wash area. 	<p>Construction sites and construction base (if applicable)</p>	<p>Visual inspection</p>	<p>Entire period of machinery operation</p>	<p>Avoid land and water pollution with oil products due to servicing of vehicles and machinery;</p> <p>Ensure ability to promptly localize fire source and minimize material damage</p>	<p>MDF, Construction Supervisor</p>
<p>Generation of construction waste</p>	<p>Temporary storage of construction waste in specially allocated areas;</p> <p>Timely disposal of waste to the formally designated locations</p>	<p>Construction site; Waste disposal site</p>	<p>Inspection</p>	<p>Periodically during construction and upon complaints</p>	<p>Prevent pollution of the construction site and nearby area with solid waste</p>	<p>MDF, Construction supervisor</p>

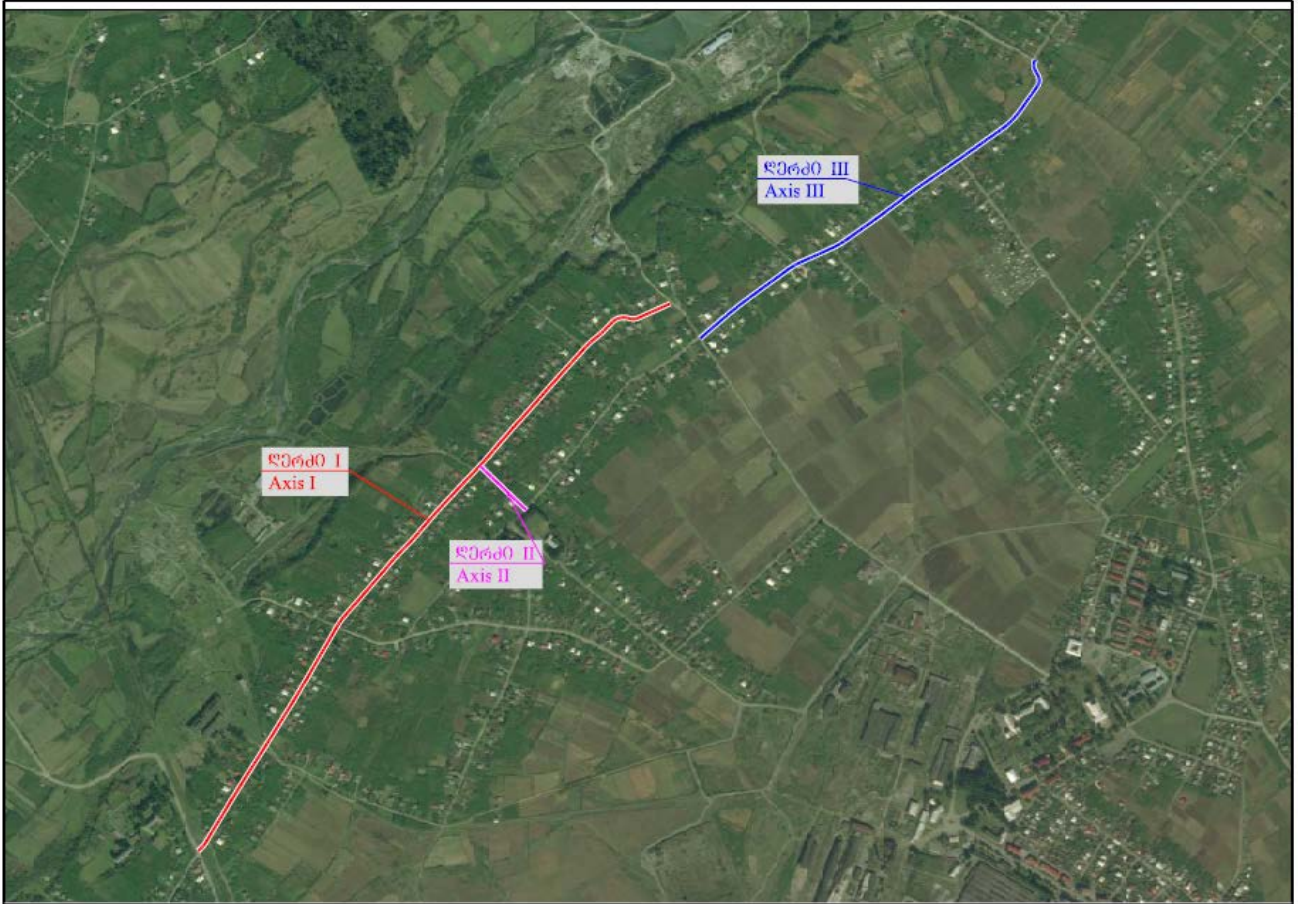
<p>Asbestos management</p>	<p>Obtaining formal consent of beneficiary communities on the removal of asbestos-containing waste from SP sites and due disposal at a landfill authorized by the Solid Waste Management Company of Georgia</p> <p>Appropriate containment of asbestos-containing waste and its marking as hazardous material;</p> <p>Sprinkling of asbestos-containing material with water while handling;</p> <p>Staff handling asbestos-containing materials wear full uniforms, protective masks and goggles;</p> <p>Security measures taken against unauthorized removal of asbestos-containing material from the site: waste is contained and marked clearly as hazardous material; dismantled asbestos-containing pipes are immediately disposed on the nearest landfill - under</p>	<p>In SP beneficiary settlements</p> <p>At construction site</p>	<p>Inspection of agreement documents</p> <p>Inspection of documents Inspection of works</p>	<p>Prior to commencement of works generating asbestos-containing waste</p> <p>In the course of demolition works</p>	<p>Ensure health and safety of local communities</p> <p>Prevent pollution by toxic materials To protect workers' health</p>	<p>MDF</p> <p>MDF, Construction supervisor</p>
----------------------------	---	--	---	---	---	--

	supervision of representatives of supervisory company.					
Traffic disruption and limitation of pedestrian access	<p>Installation of traffic limitation/diversion signage;</p> <p>Storage of construction materials and temporary placement of construction waste in a way preventing congestion of access roads</p>	At and around the construction site	Inspection	In the course of construction works	Prevent traffic accidents; Limit nuisance to local residents	MDF, Construction supervisor
Workers' health and safety	<p>Provision of uniforms and personal protective gear to workers and enforcement of their use;</p> <p>Consistency with the rules of exploitation of the construction equipment and machinery;</p> <p>Maintenance of adequate sanitary conditions at work bases/sites, including the provision of separate WCs if both men and women are employed;</p> <p>Workers have received training, read and signed off the Code of Conduct, and are</p>	Construction site	Inspection	Unannounced inspections in the course of work	Limit occurrence of on-the-job accidents and emergencies	MDF, Construction Supervisor

	<p>fully aware of their rights and responsibilities;</p> <p>Presence and use of viable GRM for construction contractor's personnel;</p> <p>Employer has developed COVID-19 infection prevention and response action plan, has provided material means required for its implementation, and ensured acquaintance with the plan by entire personnel.</p>					
Works within settlement	<p>Informing affecting population on the upcoming works and any temporary disruptions of municipal service provision that may occur during works;</p> <p>Provision of safe pedestrian access to homes and businesses located along the road to be rehabilitated and safeguarding any excavations, ditches, and depressions from accidental falling of people/animals;</p> <p>Avoidance of damage to fences and other private property located along the</p>	Construction site	Inspection	Recurrent	Ensure the safety of residents and minimize nuisance	MDF, Construction supervisor

	road and prompt restoration in case it may not be avoided.					
OPERATION PHASE						
Maintenance of rehabilitated road	Maintenance of relevant road signage for traffic safety; Demarcation of the sections of road under repair; Disposal of asphalt and or other waste from the repair work to the designated landfill.	Rehabilitated sections of roads	Inspection	During maintenance works	Prevent road accidents and disruption of traffic	Zugdidi Municipality
Pedestrian safety	Installation of speed minimizing barriers in appropriate areas Improving the road signs and road markings	Total length of the road	Inspection	As needed	Ensure community health and safety	Zugdidi municipality

Attachment 1. Situation map of the SP - Rukhi - Akhalabastumani Road (Meunargia, Chavchavadze, and Shulukhia Streets)



Attachment 2. Photo material documenting the existing condition of Rukhi-Akhalabastumani Road in Zugdidi Municipality



Attachment 3. Records of public consultation

August 13, 2021

Zugdidi Municipality

Minutes of Meeting

Second Regional and Municipal Infrastructure Development Project (SRMIDP) Additional Financing (AF)

Rehabilitation of Rukhi - Akhalabastumani Road (Meunargia, Chavchavadze and Shulukhia Streets) in Zugdidi Municipality

Project Public Consultation meeting

Environmental and Social Screening Report and Environmental and Social Management Plan

On August 13, 2021, the Municipal Development Fund of Georgia (MDF) organized public consultation meeting to discuss the subproject (SP) for Rehabilitation of Rukhi - Akhalabastumani Road (Meunargia, Chavchavadze and Shulukhia Streets) in Zugdidi Municipality' along with the Environmental and Social Screening Report and Environmental and Social Management Plan prepared for this subproject. Due to the worsening pandemic situation in the country, the meeting was conducted online, using a zoom application. The consultation aimed to inform the local population about scheduled works under the SP, its potential negative/positive impacts on the natural and social environment, and their prevention or mitigation measures.

Those present at the meeting:

Locals:

1. Elvardi Gegelia
2. Giorgi Gegelia
3. Genlo Kakulia
4. Lika Jvania
5. Remiko Shonia
6. Tamara Alania
7. Irma Mamporia
8. Murman Esartia
9. Tanguli Jomidava
10. Datuna Shonia
11. Dali Pipia
12. Lika Kukhaleishvili
13. Medea Bagaturia
14. Natalia Kupunia
15. Lamzira Gagua
16. Ekaterine Chkadua
17. Nukri Sherozia
18. Natia Sharvadze
19. Giorgi Partsvania

20. Gigla Partsvania
21. Jakhia Partsvania
22. Gia Partsvania
23. Jina Partsvania
24. Gogita Partsvania
25. Eka Tabagua
26. Gulnazi Chakhaia
27. Gurami Partsvania
28. Medea Rapava
29. Jaba Gogeliani
30. Nika Todua
31. Mzia Tordia
32. Ianela Shulaia
33. Murman Soselia
34. Gogi Qadaria
35. Geronti Qobalia
36. Zuri Jvania
37. Mamuka Toloraia
38. Luka Gulua
39. Ramaz Qadaria
40. Goga Jvania
41. Mikheil Kobalia
42. Giorgi Chkadua
43. Ramaz Otkhзорia
44. Tamaz Aronia
45. Dali Otkhзорia

Representatives of Zugdidi Municipality:

Irakli Tsimakuridze – Specialist at the Infrastructure Development Unit (GRM contact person).

Tengo Shanava – Head of Administration unit.

Mikheil Chkadua – Head of Economic Policy and Municipal Service Management Unit.

Papuna Chkadua - Chief Specialist at the Information Support and Coordination of the Administrative Units.

Zaza Kadaria - Representative of Zugdidi Municipality in the administrative unit of the village Akhalabastumani.

Representatives of the Municipal Development Fund of Georgia:

Project Manager – Mariam Gvazava

Environmental Specialist – Irma Melikishvili

Social and Gender Specialist – Nona Chichinadze

Project Engineer – Zviad Tchurtchelaуri

Beneficiary Relations Specialist (GRM Contact Person) – Nutsa Gumberidze

Nutsa Gumberidze opened the meeting and presented representatives of the Municipal Development Fund of Georgia and the meeting objectives.

Mariam Gvazava presented the information on the Municipal Development Fund (MDF). She introduced the sub-project and discussed in detail all the rehabilitation works planned under the SP. Zviad Tchurtchelaуri discussed the technical details of the SP.

Irma Melikishvili explained that according to the Environmental Assessment Code of Georgia, the SP does not require the Environmental Decision from the Ministry of Environmental Protection and

Agriculture (MEPA). However, to ensure the SP's environmental and social safety, MDF is responsible for following the World Bank (WB) safeguard policies. Therefore, she presented the WB's social and environmental screening procedures and presented the Environmental and Social Management Plan (ESMP) elaborated for this SP.

Irma Melikishvili briefly discussed ESMP's content and structure. She presented the environmental, social, public relations, and labor-management measures described in the document. As an essential part of the ESMP, she informed the attendees about potential environmental and social risks associated with this SP and mitigation measures to prevent or minimize those negative impacts.

Irma Melikishvili mentioned that ESMP forms an integral part of the civil works contract. Therefore, thorough implementation of the ESMP measures to protect the social and natural environment and human health is obligatory for the work contractor. She also discussed the environmental monitoring aspects, responsible parties for the environmental supervision, and reporting procedures during the SP implementation.

Nona Chichinadze presented to the audience information on the Municipality's social accountability, public engagement, feedback mechanisms and gender-related issues. She also asked questions regarding the project development indicators such as, citizens' engagement in decision making process and effectiveness for investment screening, prioritization and selection of the sub project. The participants confirmed that their opinions were considered in the SP's prioritization process due to the SP's importance for them.

Nutsa Gumberidze informed the participants about procedures and the importance of the Grievance Redress Mechanism established at MDF. Shared information about contact persons for communication, in case of any complaints concerning environmental or social issues and/or expressing the comments and suggestions. She provided information regarding billboards where they can find GRM contact information (phone numbers and e-mails), complaint boxes that will be available at every construction site and grievance forms.

At the end of the meeting, the audience participated in a Q&A session concerning the presented issues; they posed the following questions:

Questions and Remarks:	Answers and Comments:
Since the heavy vehicles might also use the rehabilitated roads, will there be any additional signs regulating this topic?	The issue is regulated by the respective laws in Georgia
What is the planned start date for the rehabilitation of the roads under the SP?	The tender will be announced in the beginning of September 2021 and the works will probably start by the end of 2021.
Will there be a probability of failure of the tender?	There is always a minor probability of tender failure, however considering the previous experiences, the chance of failing this tender is minimal.

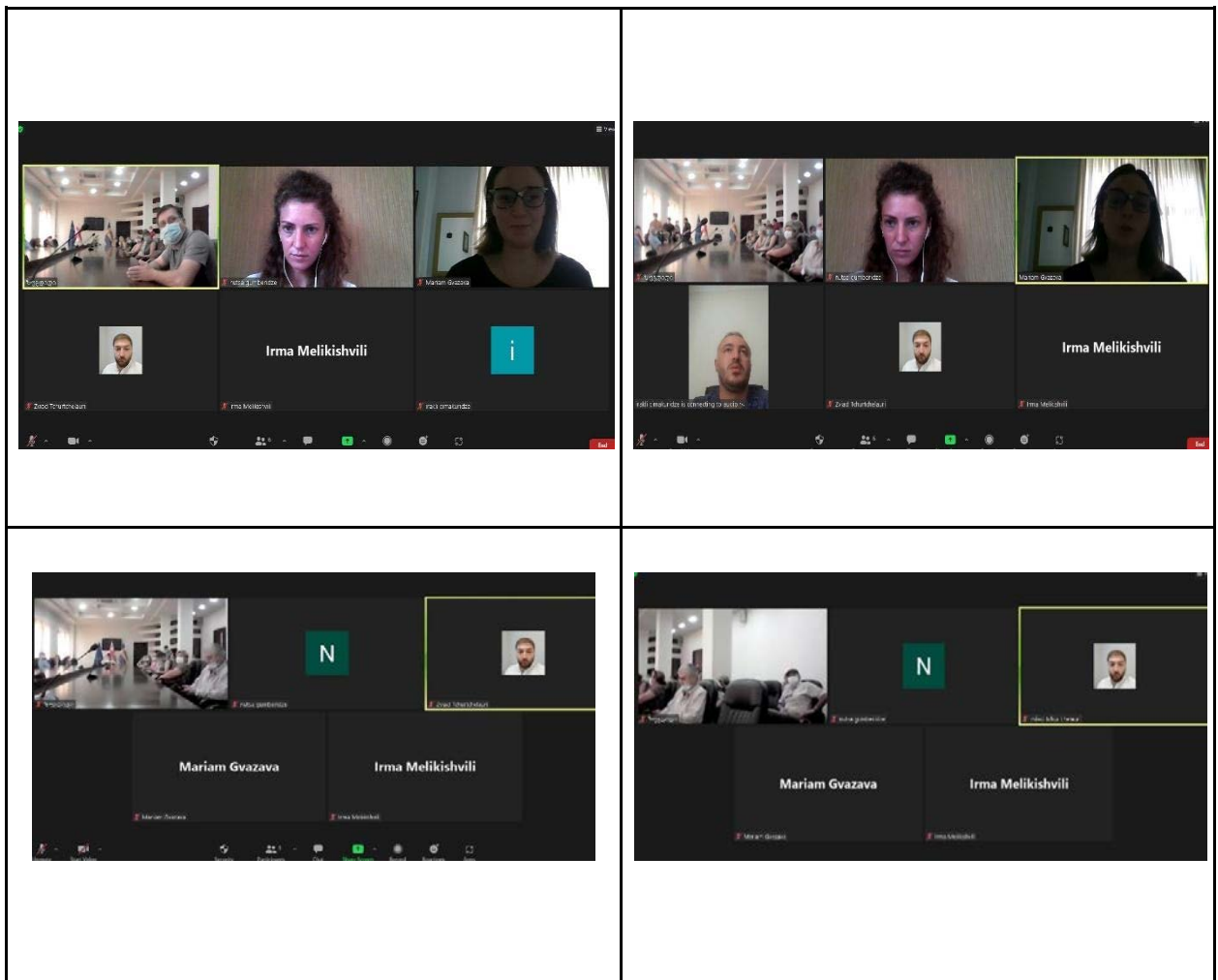
Will it be possible to employ locals for this project?

There is a possibility to employ the locals, however there is no specific requirement from the MDF in this regard. This topic is up to the contractor's decision.

The participants expressed their gratitude and noted that the implementation of this SP is highly important and the priority for the local population.

Attendees, including women, expressed their positive attitude towards the SP.

Photo materials are enclosed.



The present minutes were prepared on August 24, 2021 by the MDF.

Attachment 4. Agreements, licenses, permits held/obtained by contractor

Agreement on disposal of construction waste

შეთანხმების აქტი

ქ.ზუგდიდი

20/02/2022წ

შპს „ვესტ-ჯორჯია“ ს/კ419982727 წარმოდგენილი კომპანიის დირექტორის დავით სიჭინავას სახით (3/519001014032) და მეორეს მხრივ ინდ მეწარმე დავით სიჭინავა (ს/კ19001004820) ვთანხმდებით მასზე, რომ შპს „ვესტ-ჯორჯია“ თანახმაა მის საკუთრებაში არსებულ მიწის ნაკვეთზე, საკადასტრო კოდი: 43.18.45.007 მდებარე ზუგდიდის მუნიციპალიტეტი სოფ ინგირში, ინდ მეწარმე დავით სიჭინავას მისცეს უფლება უსასყიდლოდ განათავსოს, ზუგდიდის მუნიციპალიტეტის, ახალბასთუმან-რუხის დამაკვეთრებელ გზაზე, მოხსნილი ა/ბეტონის საფარი, დაშლილი ხელოვნური ნაგებობები და მოჭრილი გრუნტი.

შპს „ვესტ-ჯორჯია“

ი/მ დავით სიჭინავა

წარმომადგენელი:

წარმომადგენელი:

დავით სიჭინავა

დავით სიჭინავა



Agreement with solid waste management company

მომსახურების ხელშეკრულება N28

23.03.2022

ქ. თბილისი

შპს „საქართველოს მყარი ნარჩენების მართვის კომპანია“, მისი დირექტორის გიორგი შუხოშვილის სახით, (შემდგომში წოდებული როგორც „შემსრულებელი“) ერთის მხრივ და მეორეს მხრივ ინდივიდუალური მეწარმე დავით სიჭინავა, (შემდგომში წოდებული როგორც „დამკვეთი“) მეორის მხრივ, საქართველოს მოქმედი კანონმდებლობისა და საწარმოს წესდების მე-8 მუხლის მე-8 პუნქტის შესაბამისად, ურთიერთ შეთანხმების საფუძველზე დებენ ხელშეკრულებას შემდეგზე:

1.1 შემსრულებელი ორგანიზაცია 2017 წლის 08 თებერვლის N8-ო ბრძანების საფუძველზე, ახორციელებს იურიდიული და/ან ფიზიკური პირების მიერ წარმოქმნილი სამშენებლო ინერტული და მასთან გათანაბრებული ნარჩენის, სპეციფიური მყარი ნარჩენის (მაგ. აზბესტის შემცველი ნარჩენი) და საყოფაცხოვრებო მყარი ნარჩენის განთავსების მომსახურებას შემსრულებლის ბაღანსზე არსებული ქ. ზუგდიდის არასახიფათო ნარჩენების ნაგავსაყრელზე (შემდგომში – მომსახურება).

მუხლი 2. ხელშეკრულების პირობები

2.1 შემსრულებელი ვალდებულია დროულად და ხარისხიანად მოემსახუროს დამკვეთს და უზრუნველყოს ხელშეკრულების 1.1 პუნქტში აღნიშნული მომსახურების გაწევა.

მუხლი 3. მხარეთა უფლება-მოვალეობები

3.1 შემსრულებლის უფლება-მოვალეობები:

3.2 დროულად და ხარისხიანად განახორციელოს 1.1 მუხლში აღნიშნული მომსახურება.

3.3 მომსახურების გაწევისას დაიცვას საერთაშორისო სტანდარტებითა და ტექნიკური რეგლამენტებით განსაზღვრული პირობები.

3.4 ხელშეკრულებით განსაზღვრულ ვადაში დამკვეთისაგან მოითხოვოს მომსახურების ღირებულების დროულად გადახდა.

3.5 დამკვეთისაგან მოითხოვოს წინამდებარე ხელშეკრულების პირობების დაცვა.

3.6 დამკვეთის უფლება-მოვალეობები:

3.7 ხელშეკრულების მოქმედების პერიოდში მოითხოვოს შემსრულებლისაგან წინამდებარე ხელშეკრულების პირობების დაცვა.

3.8 ხელშეკრულებით განსაზღვრულ ვადაში და პირობებით გადაუხადოს შემსრულებელს მომსახურების ღირებულება.

3.9 შემსრულებლის კუთვნილ არასახიფათო ნარჩენების ნაგავსაყრელზე ნარჩენის შემოტანა უზრუნველყოს სახანძრო და უსაფრთხოების ნორმების დაცვით.

მუხლი 4. ანგარიშსწორება და ხელშეკრულების ღირებულება

4.1 1 (ერთი) ტონა იურიდიული და/ან ფიზიკური პირების მიერ წარმოქმნილი სამშენებლო ინერტული და მასთან გათანაბრებული ნარჩენის განთავსების მომსახურების ღირებულება შეადგენს 10 (ათი ლარი) ლარს დღგ-ს ჩათვლით, სპეციფიური მყარი ნარჩენის (მაგ. აზბესტის შემცველი ნარჩენი) განთავსების მომსახურების ღირებულება შეადგენს 35 (ოცდათხუთმეტი ლარი) ლარს დღგ-ს ჩათვლით, საყოფაცხოვრებო მყარი ნარჩენის განთავსების მომსახურების ღირებულება შეადგენს 35 (ოცდათხუთმეტი ლარი) ლარს დღგ-ს ჩათვლით.

4.2 დამკვეთი ვალდებულია მიღებული მომსახურების თანხა ჩარიცხოს შემსრულებლის საბანკო ანგარიშზე შესაბამისი ანგარიშ-ფაქტურის ატვირთვიდან 10 (ათი) კალენდარულ დღეში.

4.3 შემსრულებლის მიერ წინამდებარე ხელშეკრულებით ნაკისრი ვალდებულებების შესრულების შემდეგ მხარეები ადგენენ ნარჩენების განთავსების აქტს.

4.4 შემსრულებლის მხრიდან ნარჩენების განთავსების აქტს ხელს აწერს შემსრულებლის სტრუქტურული ერთეულის - რეგიონული მართვის დეპარტამენტის თანამშრომელი შესაბამის რეგიონში.

მუხლი 5. ხელშეკრულების მოქმედების ვადა და მისი შეწყვეტის წესი

5.1 წინამდებარე ხელშეკრულება ძალაში შედის მხარეთა მიერ მისი ხელმოწერის მომენტიდან და მოქმედებს მხარეთა მიერ ნაკისრი ვალდებულებების სრულად და ჯეროვნად შესრულებამდე - 2022 წლის 31 დეკემბრის ჩათვლით.

5.2 ხელშეკრულების ვადამდე შეწყვეტა მხარეებს არ ათავისუფლებთ ხელშეკრულების შეწყვეტამდე შესასრულებელი ვალდებულების შესრულების მოვალეობისაგან.

მუხლი 6. სადავო საკითხების მოგვარება

6.1 დამკვეთსა და შემსრულებელს შორის წინამდებარე ხელშეკრულების რეალიზაციისას წარმოშობილი სადავო საკითხები წესრიგდება მხარეთა შეთანხმებით, ხოლო შეთანხმების მიუღწევლობის შემთხვევაში სადავო საკითხს განიხილავს სასამართლო.

მუხლი 7. დასკვნითი დებულებები

7.1 წინამდებარე ხელშეკრულების ყველა მუხლი და დანართი წარმოადგენს მის განუყოფელ ნაწილს. ხელშეკრულებაში ცვლილების შეტანა შეიძლება მოხდეს მხარეთა შეთანხმებით მხოლოდ წერილობით.

7.2 ხელშეკრულების მხარეები თანხმდებიან მასზე, რომ იმ შემთხვევაში, თუ შემსრულებელი ორგანიზაციის 2017 წლის 08 თებერვლის N8-ო ბრძანების დანართში, რომლითაც რეგულირდება შესატანი ნარჩენის სახეობები და საფასური შევა რაიმე სახის ცვლილება, ხელშეკრულება დაკორექტირდება შესაბამისად.

7.3 წინამდებარე ხელშეკრულება შედგენილია 2 (ორი) თანაბარი იურიდიული ძალის მქონე ეგზემპლარად ქართულ ენაზე. ერთი ეგზემპლარი გადაეცემა დამკვეთს, ხოლო ერთი ეგზემპლარი ინახება შემსრულებელთან.

მუხლი 8. მხარეთა რეკვიზიტები და ხელმოწერები:

შემსრულებელი:

შპს „საქართველოს მყარი ნარჩენების მართვის კომპანია“, იურიდიული მის: ქ. თბილისი, ანა პოლიტოვსკაიას ქ. N14-მ-კ-3 ქართული, საიდენტიფიკაციო კოდი: 404942470, საბანკო რეკვიზიტები: ბანკი: სს „თიბისი ბანკი“, ბანკის კოდი: TBCBGE22, ანგარიშის ნომერი: GE51TB7161936080100005.

ხელმოწერა _____



გიორგი შუხოშვილი

დამკვეთი:

ინდივიდუალური მეწარმე დავით სიჭინავა იურიდიული მისამართი: საქართველო, ქ. თბილისის, ძველი თბილისის რაიონი, გოცირიძის ქ., №34 საიდენტიფიკაციო კოდი: 19001004820

ხელმოწერა _____

დავით სიჭინავა



Agreement for providing inert material

ქ.ზუგდიდი

12/02/2022წ.

საქონლის ნასყიდობის ხელშეკრულება N22-2-12/1

ერთის მხრივ შპს „ენგური-2015“ (ს/კ:419997622) შემდგომში „გამყიდველი“ წარმოდგენილი კომპანიის დირექტორის გიორგი კიკალიშვილის სახით (პ/ნ:01025018089) და მეორეს მხრივ ინდ.მეწარმე დავით სიჭინავა (ს/კ19001004820) შემდგომში „მყიდველი“ ვდებთ წინამდებარე ხელშეკრულებას შემდეგზე:

1. ხელშეკრულების საგანი

ხელშეკრულების საგანს წარმოადგენს ქვიშა-ხრეშოვანი ნარევი და ფრაქციული ღორღი 0-40.

2. მხარეთა უფლება-მოვალეობები

2.1 მყიდველი უფლებამოსილია:

2.1.1 მოსთხოვოს გამყიდველს საქონლის მიღება ხელშეკრულების პირობების შესაბამისად;

2.1.2 მოითხოვოს გამყიდველისგან, რომ ნასყიდობის საგანი იყოს უფლებრივად და ნივთობრივად უნაკლო.

2.1.3 მოსთხოვოს გამყიდველს ხელშეკრულებით ნაკისრი ვალდებულებების კეთილსინდისიერი, დროული და ჯეროვანი შესრულება.

2.2 მყიდველი ვალდებულია:

2.2.1 განახორციელოს საქონლის ღირებულების გადახდა ხელშეკრულების პირობების შესაბამისად;

2.2.2 შესაბამისი მიღება-ჩაბარების აქტის გაფორმების საფუძველზე მოახდინოს ყოველთვიურად ანგარიშსწორება მიღებული საქონლის ოდენობი მიხედვით.

2.2.3 შეასრულოს ხელშეკრულებით ნაკისრი ვალდებულებები სრულად და ჯეროვნად.

2.3 გამყიდველი უფლებამოსილია:

2.3.1 მოსთხოვოს მყიდველს საქონლის ღირებულების ანაზღაურება;

2.3.2 ხელშეკრულებით განსაზღვრული თანხის გადაუხდელობის შემთხვევაში გამყიდველი უფლებამოსილია მყიდველს დააკისროს პირგასამტეხლო ხელშეკრულების 5.4 პუნქტის შესაბამისად;

2.3.3 მოსთხოვოს მყიდველს ხელშეკრულებით ნაკისრი ვალდებულებების კეთილსინდისიერი და ჯეროვანი შესრულება.

2.4 გამყიდველი ვალდებულია:

2.4.1 მიაწოდოს მყიდველს ნივთობრივად და უფლებრივად უნაკლო ნივთი, ხელშეკრულების პირობების შესაბამისად;

2.4.2 შეასრულოს ხელშეკრულებით ნაკისრი ვალდებულებები სრულად და ჯეროვნად.

3. ნივთის მიღების პირობები :

3.1. მყიდველმა ნივთი უნდა მიიღოს და გაიტანოს, შპს „ენგური-2015“ სარგებლობაში არსებული ბაზიდან, რომელიც მდებარეობს ზუგდიდის მუნიციპალიტეტში, სოფ. ახალბასთუმანში (ლიცენზიის ნომერი N1005278)

3.2 გამყიდველი უზრუნველყოფს ინერტული მასალის დატვირთვას თვითმცლელეზე მხარეთა შორის წინასწარ შეთანხმებული გრაფიკით.

3.3 ყოველი თვის ბოლოს მხარეთა შორის უნდა გაფორმდეს მიღება-ჩაბარების აქტი, რომელიც დაადგენს ყოველ თვეში ი/მ დავით სიჭინავას მიერ შეძენილი პროდუქციის ზუსტ ოდენობას და ანგარიშსწორების თანხას.

4. ხელშეკრულების ღირებულება და ანაზღაურების პირობები

- 4.1 1 ერთიკუბური მეტრი ქვიშა-ხრეშოვანი ნარევის ღირებულება შეადგენს 8 ლარს დღგ-ს ჩათვლით, ხოლო ფრაქციული ღორღის (0-40) ღირებულება 15 ლარს დღგ-ს ჩათვლით.
- 4.2 მყიდველი მოახდენს ნივთის ღირებულების გადახდას ყოველთვიურად, მხარეთა შორის შედგენილი მიღება-ჩაბარების აქტის გაფორმებიდან 10 კალენდარული დღის ვადაში.
- 4.3 ანგარიშსწორება შესაძლებელია განხორციელდეს როგორც ნაღდი ისე უნაღდო ანგარიშსწორების სახით.

5. პასუხისმგებლობა ხელშეკრულების პირობების შეუსრულებლობა

- 5.1 ფორს-მაჟორული პირობების გარდა, მხარეების მიერ ხელშეკრულების პირობების შეუსრულებლობისთვის, არაჯეროვნად ან/და ნაწილობრივ შესრულების შემთხვევაში გამოიყენება საჯარიმო სანქციები.
- 5.2 იმ შემთხვევაში, თუ გამყიდველმა არ მიაწოდა მყიდველს ნივთი, გამყიდველს დაეკისრება პირგასამტეხლოს გადახდა მისაწოდებელი ნივთის ღირებულების 0,01% ოდენობით ყოველ ვადაგადაცილებულ დღეზე.
- 5.3 იმ შემთხვევაში, თუ გამყიდველმა მიაწოდა მყიდველს ნივთი ხელშეკრულების პირობების დარღვევით, გამყიდველს დაეკისრება პირგასამტეხლოს გადახდა მოთხოვნილი ნივთის ღირებულების 0,01%-ის ოდენობით ყოველ ვადაგადაცილებულ დღეზე.
- 5.4 იმ შემთხვევაში, თუ მყიდველის მიერ დაირღვევა ხელშეკრულების 2.2.2 პუნქტი, მყიდველს დაეკისრება პირგასამტეხლო გაყიდული საქონლის ღირებულების 0,01%-ის ოდენობით ყოველ ვადაგადაცილებულ დღეზე.
- 5.5 საჯარიმო სანქციების გადახდა არ ათავისუფლებს ხელშეკრულების მხარეებს სახელშეკრულებო ვალდებულებების შესრულებისაგან.
- 5.6 დარიცხული პირგასამტეხლოს გადახდა მხარეების მიერ უნდა მოხდეს წერილობითი მოთხოვნის მიღებიდან არაუგვიანეს 5 კალენდარული დღის განმავლობაში.

6. ფორს-მაჟორი

- 6.1 ფორს-მაჟორი - სტიქიური მოვლენები, გაფიცვები, საბოტაჟი ან სხვა საწარმოო არეულობა, სამოქალაქო მღელვარება, ომი, ბლოკადა, აჯანყება, მიწისძვრა, მეწყერების ჩამოწოლა, ეპიდემია, წყალდიდობა, ემბარგოს დაწესება, ასიგნებების მკვეთრი შემცირება და სხვა მსგავსი მოვლენები, რომელიც არ ექვემდებარება მხარეთა კონტროლს და რომელთა თავიდან აცილებაც მათ მიერ შეუძლებელია. ფორს-მაჟორად არ ითვლება მყიდველის ფინანსური მდგომარეობის გაუარესება, თუ ეს ჩამოთვლილ მოვლენებთან არ არის დაკავშირებული.
- 6.2 ხელშეკრულების პირობების ან რომელიმე მათგანის მოქმედების შეჩერება ფორს-მაჟორული გარემოებების დადგომის გამო არ იქნება განხილული როგორც ხელშეკრულების პირობების შეუსრულებლობა ან დარღვევა და არ გამოიწვევს საჯარიმო სანქციების გამოყენებას.
- 6.3 ფორს-მაჟორული გარემოებების დადგომის შემთხვევაში, ხელშეკრულების მხარემ, რომლისთვისაც შეუძლებელი ხდება ნაკისრი ვალდებულებების შესრულება, დაუყოვნებლივ უნდა გაუგზავნოს მეორე მხარეს წერილობითი შეტყობინება ასეთი გარემოებების და მათი გამომწვევი მიზეზების შესახებ. თუ შეტყობინების გამგზავნი მხარე არ მიიღებს მეორე მხარისაგან წერილობით პასუხს, იგი თავისი შეხედულებისამებრ, მიზანშეწონილობისა და შესაძლებლობისა და მიხედვით აგრძელებს ხელშეკრულებით ნაკისრი ვალდებულებების შესრულებას და ცდილობს გამოწვევის ვალდებულებების შესრულების ისეთი ალტერნატიული ხერხები, რომლებიც დამოუკიდებელი იქნებიან ფორს-მაჟორული გარემოებების ზეგავლენისაგან.
- 6.4 იმ შემთხვევაში, თუ ფორს-მაჟორული გარემოებების დადგომის გამო იცვლება ხელშეკრულებით გათვალისწინებული რომელიმე პირობა, აღნიშნული ცვლილება უნდა გაფორმდეს მხარეთა წერილობითი შეთანხმების სახით.
- 6.5 იმ შემთხვევაში, თუ ფორს-მაჟორული გარემოებების დადგომის გამო შეიცვლება ბაზარზე ღირებულება (საწვავი, პროდუქცია და ასე შემდეგ) მხარეები ვალდებულები იქნებიან შეცვალონ ხელშეკრულების ღირებულება.

7. ხელშეკრულების მოქმედების ვადა

- 7.1 ხელშეკრულება ძალაში შედის მისი ხელმოწერისთანავე და მოქმედებს 2022 წლის 31 დეკემბრამდე.
- 7.2 ხელშეკრულების ვადის გასვლა არ წარმოადგენს მხარის მიერ ნაკისრი ვალდებულების შეუსრულებლობის საფუძველს.

8. ხელშეკრულების შეწყვეტა

ხელშეკრულება შესაძლებელია შეწყდეს:

თ 3 3 1 9

58 შპს-20
INGURI-20

41999762
SIA LIMITED

- ა) მხარეთა შეთანხმებით;
- ბ) ხელშეკრულების ვადის გასვლის შემთხვევაში;
- გ) იმ შემთხვევაში, თუ ერთი მხარე არღვევს ხელშეკრულების პირობებს.
- დ) კანონმდებლობით გათვალისწინებულ სხვა შემთხვევაში.

9. კონფიდენციალური ინფორმაცია

მხარეები ვალდებული არიან არგამჟღავნონ ხელშეკრულების მოქმედების განმავლობაში მიღებული ინფორმაცია მესამე პირებთან და არ გამოიყენონ იგი პირადი სარგებლობისათვის. ეს ვალდებულება არ წყდება ხელშეკრულების ვადის გასვლის, შეწყვეტისა თუ სხვა გარემოების დროს.

10. დავების გადაწყვეტა

- 10.1 ხელშეკრულების საფუძველზე წამოჭრილი დავები წყდება ურთიერთშეთანხმების გზით.
- 10.2 შეთანხმების მიუღწევლობის შემთხვევაში მხარეები მიმართავენ საქართველოს სასამართლოს.

11. სხვა პირობები

- 11.1 ხელშეკრულება შედგენილია ქართულ ენაზე, 2 (ორ) ეგზემპლარად, რომელთაგან თითოეულს აქვს თანაბარი იურიდიული ძალა და ინახება მხარეებთან.
- 11.2 წინამდებარე ხელშეკრულების ნებისმიერი ცვლილება ან დამატება ძალაშია მხოლოდ მას შემდეგ, რაც იგი წერილობითი ფორმითაა შედგენილი და ხელმოწერილი მხარეთა მიერ.
- 11.3 ხელშეკრულების ცალკეული პირობის ან მუხლის სრული ან ნაწილობრივი ბათილობა არ ახდენს გავლენას ხელშეკრულების სხვა პირობებზე.
- 13. მხარეთა რეკვიზიტები და ხელმოწერები.

გამყიდველი :

მყიდველი:

შპს „ენგური-2015“
ს/კ419997622

ი/მ დავით სიჭინავა
ს/კ19001004820

მის: ზუგდიდი სოფ ახალბასთუმანი
სს „ლიბერთი ბანკი“

მის: თბილისის, გოცირიძის ქ., №34

ა/აGE34LB0113157661258000ა/აGE28TB7281736010100005

კომპანიის დირექტორი:
გიორგი კიკალიშვილი

დავით სიჭინავა

ი/მ დავით სიჭინავა-ს წარმომადგენელი:

