



მუნიციპალური გზის რეაბილიტაცია ბაღდათის მუნიციპალიტეტის სოფელ მეორე ოზჩაში

გარემოსდაცვითი და სოციალური სკრინინგის ანგარიში და  
გარემოსდაცვითი და სოციალური მართვის გეგმა

მსოფლიო ბანკის დაფინანსებით:

რეგიონული და მუნიციპალური ინფრასტრუქტურის განვითარების მეორე პროექტის (SRMIDP)  
დამატებითი დაფინანსება (AF)

2021 წ. მაისი

დოკუმენტის განახლების თარიღი: 2022 წ. მარტი

## ქვეპროექტის აღწერა

ქვეპროექტის მიზანია ბაღდათის მუნიციპალიტეტის სოფ. მეორე ობჩაში მუნიციპალური გზის საბუკიას და ჭყეპნარას მონაკვეთების რეაბილიტაცია, რაც დაახლოებით 220 კმ-ით არის დაშორებული თბილისიდან.

სოფ. მეორე ობჩას მუნიციპალური გზა ორ მონაკვეთად იყოფა: საბუკიას მონაკვეთის ჯამური სიგრძე 5,251 მ-ს შეადგენს, ხოლო ჭყეპნარას მონაკვეთის ჯამური სიგრძე 3,311 მეტრია. სარეაბილიტაციო გზის საბუკიას მონაკვეთი მოიცავს ნამ ნაწილს: პირველი ნაწილის სიგრძეა 4,288 მ, მეორე ნაწილის სიგრძე 605 მეტრს შეადგენს, ხოლო მესამე ნაწილის სიგრძე 358 მეტრია. სარეაბილიტაციო გზის ჭყეპნარას მონაკვეთი შედგება ორი ნაწილისგან: პირველის სიგრძე 780 მეტრი, ხოლო მეორეს სიგრძე 2,531 მეტრია.

სარეაბილიტაციო სამუშაოების პროექტის შესაბამისად, გზის არსებული პარამეტრები სარეაბილიტაციო სამუშაოების წარმოების შედეგად, არ შეიცვლება. გზის გეომეტრიული პარამეტრები, გზის სავალი ნაწილის სიგანის და სხვა გეომეტრიული პარამეტრების ჩათვლით, თითქმის არ იცვლება.

გზის პროექტი შეესაბამება საქართველოს ეროვნულ სტანდარტებს, მაგ. საქართველოს სტანდარტი (SST) 72:2009 “გეომეტრიული და კონსტრუქციული მოთხოვნები ავტოსატრანსპორტო საშუალებებისთვის განსაზღვრული საერთო გამოყენების გზებისთვის”<sup>1</sup> და ითვალისწინებს გზის გარშემო არსებული ტერიტორიის გეოლოგიურ და ტოპოგრაფიულ მახასიათებლებს.

არსებული მუნიციპალური გზის რეაბილიტაციით გათვალისწინებულია:

- არსებული გზის მომზადება შემდგომი სამუშაოებისთვის, საფუძვლის მომზადების გათვალისწინებით;
- გზის საფუძვლის მოწყობა 16 სმ სიგანის ღორლით (0-40 მმ);
- ზედა ფენის მოწყობა 16 სმ სიგანის არმირებული ცემენტო-ბეტონით;
- ადგილობრივი კვანძების მოწყობა;
- საოჯახო ეზოების მისასვლელელებთან შესასვლელელების მოწყობა;
- რკინა-ბეტონის კიუვეტების მოწყობა საოჯახო ეზოების შესასვლელელების და კვანძების წინ; კიუვეტები დაიფარება ლითონის წყალმიმღები ცხაურებით;
- ლითონის მილების მოწყობა რეაბილიტირებული გზების გასწვრივ, წყლის შესაბამისი დრენირების უზრუნველყოფის მიზნით.

---

<sup>1</sup> ეროვნული სტანდარტი დამტკიცებულია 2009 წელს, საქართველოს სტანდარტების და მეტროლოგიის ეროვნული სააგენტოს მიერ.

პროექტის თანახმად, გზის ზედა ფენა მოეწყობა არმირებული ცემენტო-ბეტონით, და ღორღის საფუძვლით. ქვეპროექტით ასევე გათვალისწინებულია სანიაღვრე წყლის დრენირებისთვის ლითონის მილების მოწყობა გზის გასწვრივ.

სარეაბილიტაციო გზის ჭყეპნარას მონაკვეთის ნაწილი გადის სახელმწიფო სატყეო ფონდზე. ამჟამად მიმდინარეობს სატყეო ფონდიდან შესაბამისი ტერიტორიის ამორიცხვის პროცესი, თუმცა, სარეაბილიტაციო სამუშაოების წარმოების დროს ხეების მოჭრის საჭიროება არ არის.

ინვესტირების საფინანსო შეთანხმება საქართველოს მუნიციპალური განვითარების ფონდსა და ბაღდათის მუნიციპალიტეტის თვით-მმართველობას შორის, გაფორმდება ქვეპროექტის შემაჯამებელი ანგარიშის (SSR) საბოლოო დამტკიცების შემდეგ. სარეაბილიტაციო გზის მოვლა-პატრონობაზე პასუხისმგებელი იქნება ბაღდათის მუნიციპალიტეტი.

**გარემოსდაცვითი და სოციალური სკრინინგი**

**(ა) ზემოქმედების შეფასება**

<p><b>აქვს თუ არა ქვეპროექტს საგრძნობი ზემოქმედება გარემოზე?</b></p>	<p>ქვეპროექტს ექნება მცირე მოკლევადიანი ზეგავლენა გარემოზე, ხოლო მისი გრძელვადიანი გავლენა იქნება პოზიტიური, რადგან გზის ექსპლოატაციის დროს გზის გაუმჯობესებულ ზედაპირზე სატრანსპორტო საშუალებების მოძრაობა გამოიწვევს ნაკლებ გამონაბოლქვსა და ხმაურს.</p> <p>ძირითადი უარყოფითი გავლენა დაკავშირებულია სამშენებლო ფაზასთან და მოიცავს გზის ვაკისის, რკინა-ბეტონის და კიუვეტების მოწყობას, რაც დაკავშირებულია მძიმე ტექნიკის მოძრაობასთან და მუშაობასთან. საპროექტო ტერიტორია მდებარეობს მოდიფიცირებულ გარემოში, შესაბამისად, უარყოფითი გავლენა (ხმაური, ემისიები, სამშენებლო ნარჩენები, მოძრაობის და მისასვლელის დროებითი შეზღუდვა) იქნება გარდამავალი და უმნიშვნელო.</p>
<p><b>რა მნიშვნელოვანი სასარგებლო და უარყოფითი ხასიათის ზემოქმედებები ექნება ქვეპროექტს გარემოზე?</b></p>	<p>მნიშვნელოვანი უარყოფითი ზემოქმედება გარემოზე მოსალოდნელი არ არის. გარემოზე ძირითად ზემოქმედებას ადგილი ექნება მშენებლობის ფაზაში. აღნიშნული ზემოქმედება სავარაუდოდ იქნება მოკლე ვადიანი, რაც ტიპურია მცირე და საშუალო მასშტაბის სარეაბილიტაციო სამუშაოებისთვის სასოფლო ლანდშაფტში: სამშენებლო მექანიზმების მუშაობით გამოწვეული ხმაური, მტვერი, ვიბრაცია და გამონაბოლქვი; სამშენებლო ნარჩენების წარმოქმნა; სატრანსპორტო მოძრაობის და ფეხით მოსიარულეთათვის მისასვლელების შეზღუდვა, წყლის</p>

	<p>დაბინძურების შესაძლო ინციდენტები, მაგ. საწვავის, ზეთის, ან სამშენებლო მასალების დაღვრა, სატრანსპორტო საშუალებების და ალკურვილობის გარეცხვა, დაბინძურებული მიწის ექსპოზიცია. ქვეპროექტის განხორციელების შედეგად შემცირდება გზის მოვლა-პატრონობის ხარჯები და შესაბამისად, შემცირდება სახიფათო გამონაბოლქვის ემისიებიც. დაიწვეს საწვავის მოხმარების მაჩვენებელიც.</p> <p>გზის დაგუბების და დატბორვის რისკის მინიმუმამდე შემცირების მიზნით, ქვეპროექტის ფარგლებში დაგეგმილია გზის გასწვრივ არსებული სანიაღვრე წყლის კიუვეტების გასუფთავება. სამშენებლო მასალების და წარმოქმნილი ნარჩენების ტრანსპორტირება გამოიწვევს გზის უმნიშვნელოდ გადატვირთვას, სამუშაოების განხორციელების პროცესში.</p> <p>მოსახლეობის ჯანმრთელობის და უსაფრთხოების საკითხი მნიშვნელოვანი იქნება სამშენებლო ფაზის წარმოების პროცესში, რადგან საცხოვრებელი შენობები საპროექტო ტერიტორიის სიახლოვეს არის განთავსებული. სამშენებლო ფაზის განმავლობაში მოსალოდნელი ზემოქმედება იქნება მოკლე-ვადიანი და აღნიშნული ზემოქმედება არ მოახდენს არსებული პირობების გაუარესებას.</p> <p>ზემოქმედება მცენარეულობაზე სამშენებლო ფაზის განმავლობაში, იქნება უმნიშვნელო ხასიათის. ტექნიკური პროექტის თანახმად, საპროექტო ტერიტორიებზე ხეების მოჭრა გათვალისწინებული არ არის.</p> <p>სახიფათო ნარჩენების წარმოქმნის შემთხვევაში, სახიფათო ნარჩენების შეგროვება და დროებითი განთავსება მოხდება წინასწარ შერჩეულ და წინასწარ შეთანხმებულ ტერიტორიაზე, მოქმედი მოთხოვნების გათვალისწინებით, რათა მოხდეს სახიფათო ნარჩენების სხვა სახის ნარჩენებთან შერევის პრევენცია და სახიფათო ნივთიერებების შემცველი მასალისაგან გამოწვეული მტვერი მინიმუმამდე იქნას დაყვანილი.</p>
<p>შეიძლება თუ არა, რომ ქვეპროექტს გააჩნდეს მნიშვნელოვანი ხასიათის ზემოქმედება ადგილობრივ მოსახლეობასა და</p>	<p>ქვეპროექტს ექნება ხანგრძლივი პოზიტიური სოციალური გავლენა როგორც ადგილობრივ მოსახლეობაზე, ასევე ვიზიტორებზე, სატრანსპორტო და საცხოვრებელი პირობების გაუმჯობესების სახით. გზის რეაბილიტაციის შედეგად</p>

<p><b>ზემოქმედების ქვეშ მყოფ სხვა პირებზე?</b></p>	<p>შემცირდება არსებული უარყოფითი ზემოქმედება, როგორცაა მტვერი, ემისიები და ხმაური.</p> <p>ქვეპროექტის განხორციელება არ საჭიროებს მიწის შესყიდვას და განსახლებას.</p> <p>გრძელვადიანი სოციალური ზემოქმედება იქნება დადებითი, მშენებლობის დროს შეიქმნება დროებითი სამუშაო ადგილები და შესაბამისად გაიზრდება ადგილობრივი მოსახლეობის შემოსავალი.</p>
--	---

(B) შემარბილებელი ღონისძიებები

<p><b>რა ალტერნატივები იქნა განხილული დაპროექტებისას</b></p>	<p>გამომდინარე იქიდან, რომ ქვეპროექტი ითვალისწინებს არსებული გზის რეაბილიტაციას, რაიმე სხვა ალტერნატივა ქვეპროექტის ტექნიკურ პროექტთან დაკავშირებით არ განხილულა.</p>
--	---

<p><b>ზემოქმედების შერბილების რა ღონისძიებებია გათვალისწინებული?</b></p>	<p>გზის რეაბილიტაციის ფაზაში მოსალოდნელი უარყოფითი ზემოქმედებების შემცირება ადვილად შესაძლებელია. კონტრაქტორი პასუხისმგებელი იქნება, რომ ნარჩენები განათავსოს შეთანხმებულ ადგილას, გამოიყენოს მხოლოდ ლიცენზირებული კარიერებიდან მოპოვებული ინერტული მასალა, თავიდან აიცილოს წყლისა და ნიადაგის დაბინძურება (საწვავის/ზეთების დაღვრა სატრანსპორტო საშუალებებისა და მექანიზმების გაუმართაობის გამო, ასფალტისა და ბეტონის ნარჩენებით დაბინძურება), მოსახლეობის შეწუხება (ხმაურით, მტვერით და ემისიებით) შერბილდება მუშაობის/ მასალების მიწოდების განრიგის დაცვის გზით, მოძრაობის მართვით, სამშენებლო მექანიზმების შესაბამისი მოვლით. სამუშაოები არ უნდა განხორციელდეს წვიმიან ამინდში, სამშენებლო მასალები არ უნდა მოხდეს წყლის არცერთ ნაკადში, აუცილებელია სატრანსპორტო საშუალებების/მექანიზმების შემოწმება, რათა დადგინდეს, რომ არ ხდება საწვავის და საპოხი მასალების დაღვრა; ყველა მექანიზმის მოვლა-პატრონობა და მუშაობა უნდა განხორციელდეს ისე, რომ მასალების დაღვრები მინიმუმამდე იყოს შემცირებული; კონტრაქტორი ვალდებულია, რომ ორგანიზება გაუკეთოს და გადახუროს მასალის სასაწყობე ტერიტორიები. მასალის სასაწყობე ადგილი დაცული უნდა იყოს ძლიერი წვიმებისა და დატბორვისაგან, წყალგაუმტარი მასალისგან დამზადებული გადახურვით; მანქანების ტექნიკური მომსახურების პუნქტები არ უნდა მდებარეობდეს წყლის ნაკადიდან 50 მეტრში.</p> <p>ქვეპროექტის განხორციელების პერიოდში მოხდება გამაფრთხილებელი ნიშნების დადგმა და სატრანსპორტო მოძრაობის მართვა, სამუშაოების წარმოების ტერიტორიების გარშემო.</p> <p>მოსახლეობის ჯანმრთელობის და უსაფრთხოების საკითხი მნიშვნელოვანი იქნება სამშენებლო ფაზის წარმოების პროცესში, რადგან საცხოვრებელი შენობები საპროექტო ტერიტორიის სიახლოვეს არის განთავსებული. სამშენებლო ფაზის წარმოების პროცესში მოსალოდნელი ზემოქმედება იქნება მოკლე-ვადიანი და აღნიშნული ზემოქმედება არ განაპირობებს არსებული პირობების გაუარესებას.</p>
--	---

<p><b>წარსულში განხორციელებული მსგავსი პროექტებიდან მიღებული რა გამოცდილება იქნა გათვალისწინებული ქვეპროექტის დიზაინში?</b></p>	<p>სსიპ „საქართველოს მუნიციპალური განვითარების ფონდს“ (მგფ) ფართო გამოცდილება აქვს სხვადასხვა დონორი ორგანიზაციების მიერ დაფინანსებული საშუალო და დიდი მასშტაბის გზებისა და ქუჩების რეაბილიტაციის ქვეპროექტების განხორციელებაში. წინა მსგავსი პროექტების განხორციელების გამოცდილებებიდან მიღებული ცოდნის საფუძველზე, პროექტი ითვალისწინებს არა მხოლოდ გზის საფარის რეაბილიტაციას, არამედ ასევე სანიაღვრე არხების რეაბილიტაციას, რაც ხელს შეუწყობს შემდგომში გზის საფარის მოვლა-პატრონობას.</p>
<p><b>ჩართული იყო თუ არა დაინტერესებული თემები ქვეპროექტის მომზადების პროცესში და გათვალისწინებული იქნა თუ არა მათი ინტერესები და ცოდნა სათანადოდ?</b></p>	<p>ქვეპროექტი შეისყიდა ბაღდათის მუნიციპალიტეტმა, ადგილობრივი მოსახლეობის არსებული საჭიროებების და პრიორიტეტების გათვალისწინებით.</p> <p>პანდემიასთან დაკავშირებით ქვეყანაში არსებული მდგომარეობის გამო, საჯარო საკონსულტაციო შეხვედრა ონლაინ რეჟიმში, ზუმის (Zoom) აპლიკაციის გამოყენებით, გაიმართა 2021 წ. 21 მაისს, 12:00 საათზე. შეხვედრა გაიმართა „ბაღდათის მუნიციპალიტეტის სოფელ მეორე ობჩაში ჭყეპნარას და საბუკიას საუბნო გზების რეაბილიტაციის“ ქვეპროექტისთვის მომზადებული დოკუმენტების (გარემოსდაცვითი და სოციალური სკრინინგის ანგარიშის და გარემოსდაცვითი და სოციალური მართვის გეგმის) განხილვის მიზნით.</p>

**(გ) კატეგორიზაცია და დასკვნა**

გარემოსდაცვითი სკრინინგის დასკვნა:

1. ქვეპროექტი უარყოფილია
2. ქვეპროექტი მიღებულია

ქვეპროექტის მომზადება მოითხოვს:

1. მცირემასშტაბიანი სამშენებლო და სარეაბილიტაციო საქმიანობების გარემოსდაცვითი ღონისძიებების საკონტროლო სიის შევსებას
2. გარემოზე ზეგავლენის განხილვას, გარემოსდაცვითი მართვის გეგმის მომზადების ჩათვლით

**ქვეპროექტის სოციალური და კულტურულ რესურსებზე ზემოქმედების სკრინინგი**

ინფორმაცია სოციალური უსაფრთხოების სკრინინგისათვის		დიახ	არა
1	არის თუ არა ინფორმაცია ქვეპროექტის ობიექტების მფლობელობისა და სარგებლობის შესახებ ხელმისაწვდომი და სარწმუნო? (სკრინინგი არ ჩაითვლება დასრულებულად თუ აღნიშნულ საკითხზე ინფორმაცია არ არის ხელმისაწვდომი)	X	
2	ქვეპროექტის განხორციელება შეზღუდავს თუ არა მოსახლეობის ხელმისაწვდომობას სამეურნეო რესურსებზე, როგორცაა მიწა, საძოვრები, წყალი, კომუნალური სამსახურები ან სხვა რესურსები, რაზეც მოსახლეობა დამოკიდებული?		X
3	გამოიწვევს თუ არა ქვეპროექტის განხორციელება ცალკეული ინდივიდების ან ოჯახების ადგილმონაცვლეობას ან იქნება თუ არა საჭირო მიწის ნაკვეთის შექმნა (სახელმწიფო ან კერძო, დროებით ან მუდმივად)?		X
4	გამოიწვევს თუ არა ქვეპროექტის განხორციელება მოსავლის, ხეილის და სამეურნეო ინფრასტრუქტურის (დამხმარე ნაგებობები, ღობე, არხი, ბელელი, გარე ტუალეტები, სამზარეულოები და სხვა) დროებით ან მუდმივ დაკარგვას?		X
<p>თუ რომელიმე შეკითხვაზე (გარდა პირველი შეკითხვისა) პასუხი არის „დიახ“, მაშინ უნდა ამოქმედდეს OP/BP 4.12 საოპერაციო პოლიტიკა იძულებით განსახლების შესახებ, შემარბილებელი ღონისძიებები უნდა განისაზღვროს OP/BP 4.12-ისა და განსახლების პოლიტიკის ჩარჩო დოკუმენტის მიხედვით.</p>			
ინფორმაცია კულტურული რესურსების უსაფრთხოების სკრინინგისათვის		დიახ	არა
5	საჭიროებს თუ არა პროექტი მიწის სამუშაოებს ისტორიული, არქეოლოგიური ან კულტურული მემკვიდრეობის ობიექტების სიახლოვეს?		X
<p>თუკი პასუხი კითხვაზე 5 არის „დიახ“, მაშინ გამოყენებული უნდა იქნას <b>OP/BP 4.11 ფიზიკური კულტურული რესურსები</b> და შემთხვევით მოპოვებული მასალების მართვა უნდა განხორციელდეს OP/BP-სა ბუნებრივ და სოციალურ გარემოზე ზემოქმედების მართვის ჩარჩო დოკუმენტში მოცემული პროცედურების შესაბამისად.</p>			



გარემოსდაცვითი და სოციალური მართვის გეგმა

ნაწილი A: ზოგადი ინფორმაცია პროექტისა და საპროექტო ტერიტორიის შესახებ

ინსტიტუციონალური და ადმინისტრაციული საკითხები	
ქვეყანა	საქართველო
პროექტის დასახელება	რეგიონული და მუნიციპალური ინფრასტრუქტურის მეორე პროექტი (SRMIDP)
ქვეპროექტის დასახელება	ბაღდათის მუნიციპალიტეტის სოფ. მეორე ობჩას მუნიციპალური გზის საბუკიას და ჭყეპნარას მონაკვეთების რეაბილიტაცია
ქმედებების მოცულობა ქვეპროექტის ფარგლებში	<p>ქვეპროექტის მიზანია ბაღდათის მუნიციპალიტეტის სოფ. მეორე ობჩაში მუნიციპალური გზის საბუკიას და ჭყეპნარას მონაკვეთების რეაბილიტაცია, რაც დაახლოებით 220 კმ-ით არის დამორებული თბილისიდან.</p> <p>სოფ. მეორე ობჩას მუნიციპალური გზა ორ მონაკვეთად იყოფა: საბუკიას მონაკვეთის ჯამური სიგრძე 5,251 მ-ს შეადგენს, ხოლო ჭყეპნარას მონაკვეთის ჯამური სიგრძე 3,311 მეტრია. სარეაბილიტაციო გზის საბუკიას მონაკვეთი მოიცავს ნამ ნაწილს: პირველი ნაწილის სიგრძეა 4,288 მ, მეორე ნაწილის სიგრძე 605 მეტრს შეადგენს, ხოლო მესამე ნაწილის სიგრძე 358 მეტრია. სარეაბილიტაციო გზის ჭყეპნარას მონაკვეთი შედგება ორი ნაწილისგან: პირველის სიგრძე 780 მეტრი, ხოლო მეორეს სიგრძე 2,531 მეტრია.</p> <p>სარეაბილიტაციო სამუშაოების პროექტის შესაბამისად, გზის არსებული პარამეტრები სარეაბილიტაციო სამუშაოების წარმოების შედეგად, არ შეიცვლება. გზის გეომეტრიული პარამეტრები, გზის სავალი ნაწილის სიგანის და სხვა გეომეტრიული პარამეტრების ჩათვლით, თითქმის არ იცვლება.</p> <p>გზის პროექტი შეესაბამება საქართველოს ეროვნულ სტანდარტებს, მაგ. საქართველოს სტანდარტი (SST) 72:2009 "გეომეტრიული და კონსტრუქციული მოთხოვნები ავტოსატრანსპორტო საშუალებებისთვის განსაზღვრული საერთო გამოყენების გზებისთვის" და ითვალისწინებს გზის გარშემო არსებული ტერიტორიის გეოლოგიურ და ტოპოგრაფიულ მახასიათებლებს.</p>

	<p>არსებული მუნიციპალური გზის რეაბილიტაციით გათვალისწინებულია:</p> <ul style="list-style-type: none"> <li>• არსებული გზის მომზადება შემდგომი სამუშაოებისთვის, საფუძვლის მომზადების გათვალისწინებით;</li> <li>• გზის საფუძვლის მოწყობა 16 სმ სიგანის ღორლით (0-40 მმ);</li> <li>• ზედა ფენის მოწყობა 16 სმ სიგანის არმირებული ცემენტო-ბეტონით;</li> <li>• ადგილობრივი კვანძების მოწყობა;</li> <li>• საოჯახო ეზოების მისასვლელებთან შესასვლელების მოწყობა;</li> <li>• რკინა-ბეტონის კიუვეტების მოწყობა საოჯახო ეზოების შესასვლელების და კვანძების წინ; კიუვეტები დაიფარება ლითონის წყალმიმღები ცხაურებით;</li> <li>• ლითონის მილების მოწყობა რეაბილიტირებული გზების გასწვრივ, წყლის შესაბამისი დრენირების უზრუნველყოფის მიზნით.</li> </ul> <p>პროექტის თანახმად, გზის ზედა ფენა მოეწყობა არმირებული ცემენტო-ბეტონით, და ღორლის საფუძვლით. ქვეპროექტით ასევე გათვალისწინებულია სანიაღვრე წყლის დრენირებისთვის ლითონის მილების მოწყობა გზის გასწვრივ.</p> <p>სარეაბილიტაციო გზის ჭყეპნარას მონაკვეთის ნაწილი გადის სახელმწიფო სატყეო ფონდზე. ამჟამად მიმდინარეობს სატყეო ფონდიდან შესაბამისი ტერიტორიის ამორიცხვის პროცესი, თუმცა, სარეაბილიტაციო სამუშაოების წარმოების დროს ხეების მოჭრის საჭიროება არ არის.</p> <p>ინვესტირების საფინანსო შეთანხმება საქართველოს მუნიციპალური განვითარების ფონდსა და ბალდათის მუნიციპალიტეტის თვით-მმართველობას შორის, გაფორმდება ქვეპროექტის შემაჯამებელი ანგარიშის (SSR) საბოლოო დამტკიცების შემდეგ. სარეაბილიტაციო გზის მოვლა-პატრონობაზე პასუხისმგებელი იქნება ბალდათის მუნიციპალიტეტი.</p>	
<p>ინსტიტუციონალური ორგანიზება (მსოფლიო ბანკი)</p>	<p>ჯგუფის ხელმძღვანელი:</p>	<p>უსაფრთხოების სპეციალისტები</p>

	აქსელ ბაეუმლერი		დარეჯან კაპანაძე - გარემოს დაცვის სპეციალისტი  სოფია გეორგიევა -სოციალური უსაფრთხოების სპეციალისტი
განხორციელების ორგანიზება (მსესხებელი)	განმახორციელებელი ერთეული:  საქართველოს მუნიციპალური განვითარების ფონდი	სამუშაოთა ზედამხედველი:  კომპანია შპს „ეპტისა სერვისიოს დე ინჟინერია“ (Eptisa Servicios de Ingenieria), ესპანეთი	სამუშაოთა კონტრაქტორი: შპს „პალადა“
<b>ადგილმდებარეობის აღწერა</b>			
ინსტიტუტის დასახელება, რომლის საკუთრების რეაბილიტაციაც არის დაგეგმილი	ბაღდათის მუნიციპალიტეტი		
ინსტიტუტის მისამართი, რომლის საკუთრების რეაბილიტაციაც არის დაგეგმილი	წერეთლის ქუჩა 9, ბაღდათი, საქართველო, +995 591 90 90 05 <a href="mailto:info@baghdati.gov.ge">info@baghdati.gov.ge</a>		
ვინ არის მიწის ნაკვეთის მფლობელი? ვინ არის მოსარგებლე (ოფიციალურად/არაოფიციალურად)	ბაღდათის მუნიციპალიტეტი		
საპროექტო ტერიტორიის გარშემო არსებული ფიზიკური და ბუნებრივი გარემოს აღწერა	<p>გზები მდებარეობს ბაღდათის მუნიციპალიტეტის სოფ. მეორე ოზჩაში. გზები ძირითადად გადის სოფლის საცხოვრებელ ტერიტორიებზე და სასოფლო-სამეურნეო მიწებზე.</p> <p>გზის არსებულ საფარს წარმოადგენს ქვიშა-ხრემის ნარევი თიხოვან გრუნტთან. წვიმის დროს გზაზე გადაადგილება შეუძლებელია, ძლიერი ტალახის გამო.</p> <p>საკვლევ ტერიტორია სტაბილურია და სახიფათო გეოდინამიკური პროცესები არ აღინიშნება, რაც განპირობებულია საპროექტო ტერიტორიისთვის</p>		

	<p>დამახასიათებელი ქანების მდგრადი გეოლოგიური სტრუქტურით. ტერიტორიის გეოლოგიურმა და საინჟინრო კვლევამ აჩვენა, რომ ქვეპროექტის ტერიტორია, ასევე მიმდებარე ტერიტორიები, სტაბილურია და გეოლოგიურ-საინჟინრო მდგომარეობა დამაკმაყოფილებელია. შესაბამისად, სახიფათო გეოლოგიური პროცესი, რამაც შესაძლოა საფრთხე შეუქმნას გზების რეაბილიტაციის პროცესს, მოსალოდნელი არ არის.</p> <p>დაცული ტერიტორია, კერძოდ, აჯამეთის ნაკრძალი, დაახლოებით 1 კმ-ით არის დაშორებული ქვეპროექტის ტერიტორიიდან; შესაბამისად, რაიმე სახის უარყოფითი ზემოქმედება მოსალოდნელი არ არის.</p> <p>გზის გასწვრივ აღინიშნება გაზის მილსადენი, თუმცა, რაიმე სახის სამუშაოების შესრულება მილსადენთან დაკავშირებით, ქვეპროექტით გათვალისწინებული არ არის. ვიზუალურად, გაზის მილსადენი არ უშლის ხელს სამშენებლო სამუშაოებს, თუმცა, სამშენებლო სამუშაოების წარმოების დროს გაუთვალისწინებელი გარემოებების თავიდან აცილების მიზნით, სასურველია საპროექტო ორგანიზაციამ წარმოადგინოს შესაბამისად შეთანხმებული ნახაზი, რომელიც დამოწმებული იქნება მესაკუთრე კომპანიის მიერ.</p> <p>ინფორმაცია მიწისქვეშა კომუნიკაციების შესახებ ხელმისაწვდომი არ არის; შესაბამისად, გათვალისწინებულია სათანადო უწყებების/კომუნიკაციების მესაკუთრის ინფორმირება სამუშაოების დაწყების შესახებ - რეაბილიტაციამდე.</p>
<p>მასალების, მათ შორის ინერტული მასალისა და წყლის მიწოდების წყაროების მდებარეობა და დაშორება ქვეპროექტის განხორციელების ადგილიდან</p>	<p>უახლოესი, ქუთაისის ნაგავსაყრელი მდებარეობს ქვეპროექტის ტერიტორიიდან დაახლოებით 30 კმ-ში.</p>
<b>კანონმდებლობა</b>	
<p>ეროვნული და ადგილობრივი კანონმდებლობა და ქვეპროექტით გათვალისწინებული საქმიანობისთვის განხორციელებისათვის საჭირო ნებართვები</p>	<p>მსოფლიო ბანკის პოლიტიკისა და ბუნებრივ და სოციალურ გარემოზე ზემოქმედების მართვის ჩარჩო დოკუმენტის თანახმად ქვეპროექტი კლასიფიცირდა, როგორც დაბალი რისკის „B“ კატეგორიის პროექტი. საქართველოს კანონმდებლობის შესაბამისად ქვეპროექტის ფარგლებში დაგეგმილი საქმიანობა არ</p>

საჭიროებს გარემოზე ზემოქმედების შეფასებას, დამტკიცებას ან ნებართვას.

ეროვნული კანონმდებლობის თანახმად:

- სამშენებლო მასალების შექმნა უნდა მოხდეს ლიცენზირებული მომწოდებლისაგან;
- კონტრაქტორი ვალდებულია აიღოს სასარგებლო წიაღისეულის მოპოვების ლიცენზია ინერტული მასალის მოპოვებისათვის (თუ თავად გადაწყვეტს მოპოვებას, ნაცვლად შექმნისა);
- კონტრაქტორმა უნდა მიიღოს გარემოსდაცვითი ნებართვა გამონაბოლქვში დამაბინძურებელი კონცენტრაციის მაქსიმალური ზღვრის დადგენის ასახვით და მოამზადოს ატმოსფერული ჰაერის დაბინძურების სტაციონარული წყაროს ინვენტარიზაციის ტექნიკური ანგარიში და შეათანხმოს გარემოს დაცვის და ბუნებრივი რესურსების დაცვის სამინისტროსთან, თუ ასფალტს, ან ცემენტო-ბეტონს აწარმოებს თავად (ნაცვლად შექმნისა სხვა მომწოდებლისაგან);
- მიწის სამუშაოების პროცესში წარმოქმნილი ინერტული მასალის (მოჭრილი მიწა და ნატანი გრუნტი) მუდმივი განთავსების ადგილი წერილობით უნდა შეთანხმდეს ადგილობრივ (მუნიციპალურ) გამგეობასთან;
- იმ შემთხვევაში თუ ყოველწლიურად კონტრაქტორის საქმიანობის შედეგად წარმოიქმნება 120 კგ-ზე მეტი სახიფათო ნარჩენები, ან 200 ტონაზე მეტი არა-სახიფათო ნარჩენი, ან 1000 ტონაზე მეტი ინერტული მასალა, კონტრაქტორი ვალდებულია მოამზადოს ნარჩენების მართვის გეგმა და შეათანხმოს საქართველოს გარემოს დაცვის და სოფლის მეურნეობის სამინისტროსთან, მოამზადოს ანგარიში ნარჩენების ინვენტარიზაციის შესახებ, დანიშნოს გარემოს დაცვის მენეჯერი და მის შესახებ ინფორმაცია წარუდგინოს საქართველოს გარემოს დაცვის და სოფლის მეურნეობის სამინისტროს, საქართველოს ნარჩენების კოდექსის მოთხოვნების შესაბამისად;
- პროექტის განხორციელების პროცესში ხეების მოჭრის, ან გადარგვის საჭიროების შემთხვევაში, კონტრაქტორი მოახდენს მოსაჭრელი, ან

	<p>გადასარგავი ხეების ინვენტარიზაციას მშენებლობის დაწყებამდე და შესაბამის დოკუმენტს წარუდგენს საქართველოს გარემოს დაცვის და სოფლის მეურნეობის სამინისტროს (წითელი ნუსხის ხეების სახეობებთან მიმართებაში) და ბაღდათის მერიას (ხეების იმ სახეობებთან მიმართებაში, რომლებიც არ არიან წითელ ნუსხაში), ხეების მოჭრის ნებართვის მისაღებად. ნებართვის დოკუმენტში გათვალისწინებული იქნება საკომპენსაციო ზომები, წარმოდგენილი ინვენტარიზაციის საფუძველზე. საკომპენსაციო თანხების ანაზღაურება მოხდება პროექტის ფარგლებში და საკომპენსაციო ქმედებებსაც მშენებლობის კონტრაქტორი განახორციელებს. ხეების მოჭრა უნდა მოხდეს შესაბამისად დანიშნული სპეციალისტის ზედამხედველობის ქვეშ.</p> <p>დაცული უნდა იქნეს GOST და SNIP ნორმები.</p>
--	--

**საჩივრების მოგვარების მექანიზმი**

პროექტის ზემოქმედების ქვეშ მოქცეული პირების საჩივრების მოგვარების მიზნით, შეიქმნა საჩივრების მოგვარების მექანიზმი, მოთხოვნის შესაბამისად. ბაღდათის მუნიციპალიტეტმა დანიშნა პასუხისმგებელი პირი - კახა მსკვილიძე (ტელ: 595117773) ინფრასტრუქტურული სამსახურის უფროსი, რომელიც მიიღებს, განიხილავს და მოახდენს რეაგირებას პროექტის ზემოქმედების ქვეშ მოქცეული პირების საჩივრებზე.

მგფ-ს მხრიდან საკონტაქტო პირია ნუცა გუმბერიძე (ტელ: +995 598 88 20 19; [feedback@mdf.org.ge](mailto:feedback@mdf.org.ge) ; მის: დ. აღმაშენებლის გამზ. #150, მე-4 სართული, 0112, თბილისი, საქართველო).

იმ შემთხვევაში, თუ საჩივარი ვერ მოგვარდება ადგილობრივ დონეზე, საჩივრის შემოტანა მოხდება მგფ-ში. საჩივრების მონიტორინგის მიზნით, მგფ ახდენს ყველა მიღებული საჩივრის, შენიშვნების და იმის, თუ როგორ მოხდება საჩივრის მოგვარება - რეგისტრაციას. საჯარო კონსულტაციების პროცესში, ადგილობრივ მოსახლეობას ეცნობება საჩივრების მოგვარების პროცესის შესახებ და ისინი მიიღებენ ინფორმაციას საკონტაქტო პირების თაობაზე

**საჯარო კონსულტაცია**

<p><b>სად და როდის ჩატარდა/ჩატარდება საჯარო კონსულტაცია?</b></p>	<p>პანდემიასთან დაკავშირებით ქვეყანაში არსებული მდგომარეობის გამო, მგფ-მა საჯარო საკონსულტაციო შეხვედრა ონლაინ რეჟიმში - ზუმის (Zoom) აპლიკაციის გამოყენებით, გამართა 2021 წ. 21 მაისს, „ბაღდათის მუნიციპალიტეტის სოფელ მეორე ობჩაში მუნიციპალური გზების რეაბილიტაციის“ ქვეპროექტისთვის მომზადებული დოკუმენტების (გარემოსდაცვითი და</p>
--	---

	<p>სოციალური სკრინინგის ანგარიში და გარემოსდაცვითი და სოციალური მართვის გეგმა) განხილვის მიზნით.</p> <p>ონლაინ შეხვედრების გასამართად, მგფ-მა შეარჩია ზუმის აპლიკაცია, მისი ხელმისაწვდომობის გამო. ინფორმაცია შეხვედრის თარიღის/დროის და ზუმის ბმულების შესახებ, გამოქვეყნდა მგფ-ის ოფიციალურ ვებ-გვერდზე, განცხადებები კი გამოიკრა ბალდათის მერიაში და სოფელში. ადგილობრივი თვითმმართველობის საკონტაქტო პირი ტელეფონით დაუკავშირდა პირველი და მეორე ობჰის მერების წარმომადგენლებს და შეატყობინა მათ ონლაინ შეხვედრის თარიღის/დროის და შეხვედრაში მონაწილეობის მიღებისთვის საჭირო პროცედურების შესახებ. საკონსულტაციო შეხვედრის ამსახველი ჩანაწერები თან ერთვის აღნიშნულ დოკუმენტს.</p>
--	---

**დანართები**

- დანართი 1. სოფ. მეორე ობჰას მუნიციპალური გზის საბუკიას მონაკვეთის რუკა
- დანართი 2. სოფ. მეორე ობჰას მუნიციპალური გზის ჭყეპნარას მონაკვეთის რუკა
- დანართი 3. სოფ. მეორე ობჰაში გზის დერეფნის არსებული მდგომარეობის ფოტო-ილუსტრაცია
- დანართი 4. საჯარო კონსულტაციის ჩანაწერი
- დანართი 5. კონტრაქტორის მიერ გაფორმებული/მის ხელთ არსებული ხელშეკრულებები, ლიცენზიები, ნებართვები

ნაწილი B: ინფორმაცია უსაფრთხოების ღონისძიებების შესახებ

გარემოს დაცვითი/ სოციალური სკრინინგი			
	აქტივობა/ საკითხი	სტატუსი	გააქტიურებული აქტივობა
მოიცავს თუ არა ადგილზე აქტივობა რომელიმე ქვემოთ ჩამოთვლილს?	1. რეაბილიტაცია	<input checked="" type="checkbox"/> დიახ <input type="checkbox"/> არა	თუ პასუხია „დიახ“, იხ. ქვემოთ ნაწილი A
	2. ახალი მშენებლობა	<input type="checkbox"/> დიახ <input checked="" type="checkbox"/> არა	თუ პასუხია „დიახ“, იხ. ქვემოთ ნაწილი A
	3. ნარჩენი წყლების დამუშავების ინდივიდუალური სისტემა	<input type="checkbox"/> დიახ <input checked="" type="checkbox"/> არა	თუ პასუხია „დიახ“, იხ. იხ. ქვემოთ ნაწილი B
	4. ისტორიული შენობ(ებ)ა და რაიონები	<input type="checkbox"/> დიახ <input checked="" type="checkbox"/> არა	თუ პასუხია „დიახ“, იხ. ქვემოთ ნაწილი C
	5. მიწის შექმნა <sup>2</sup>	<input type="checkbox"/> დიახ <input checked="" type="checkbox"/> არა	თუ პასუხია „დიახ“, იხ. ქვემოთ ნაწილი D
	6. ზემოქმედება მიწის და საკუთრების გამოყენებაზე	<input type="checkbox"/> დიახ <input checked="" type="checkbox"/> არა	თუ პასუხია „დიახ“, იხ. ქვემოთ ნაწილი E

<sup>2</sup> მიწის შესყიდვა გულისხმობს ადამიანთა ადგილმონაცვლეობას, საცხოვრებელი პირობების შეცვლას, კერძო საკუთრებაში არსებული ქონების შელახვას - ეს ეხება მიწებს, რომელიც შექმნილი/გადაცემულია და ამ ქმედებას გააჩნია ზემოქმედება იმ ადამიანებზე რომლებიც ცხოვრობენ ან/და სახლობენ ან/და აწარმოებენ ბიზნესს (სავაჭრო ერთეულებს - ჯიხურებს) მიწაზე, რომელიც შექმნაც მიმდინარეობს.



	7. სახიფათო ან ტოქსიკური მასალები <sup>3</sup>	[ ] დიახ <input checked="" type="checkbox"/> არა	თუ პასუხია „დიახ“, იხ. ქვემოთ ნაწილი <b>F</b>
	8. ზემოქმედება ტყეებზე და/ან დაცულ ტერიტორიებზე	[ ] დიახ <input checked="" type="checkbox"/> არა	თუ პასუხია „დიახ“, იხ. ქვემოთ ნაწილი <b>G</b>
	9. სამედიცინო ნარჩენების დამუშავება/ მენეჯმენტი	[ ] დიახ <input checked="" type="checkbox"/> არა	თუ პასუხია „დიახ“, იხ. ქვემოთ ნაწილი <b>H</b>
	10. სატრანსპორტო და ფეხით მოსიარულეთა უსაფრთხოება	<input checked="" type="checkbox"/> დიახ [ ] არა	თუ პასუხია „დიახ“, იხ. ქვემოთ ნაწილი <b>I</b>
	11. საზოგადოება და შრომის ჯანდაცვა და უსაფრთხოება	<input checked="" type="checkbox"/> დიახ [ ] არა	თუ პასუხია „დიახ“, იხ. ქვემოთ ნაწილი <b>J</b>

<sup>3</sup> ტოქსიკური/ სახიფათო მასალები მოიცავს, მაგრამ არ შემოიფარგლება აზბესტით, ტყვიის შემცველი და სხვა ტოქსიკური საღებავებით, მავნე ზემოქმედების მქონე გამხსნელებით და ა.შ.

ნაწილი C: ზემოქმედების შემარბილებელი ღონისძიებები

აქტივობა	პარამეტრი	ზემოქმედების შემამცირებელი ღონისძიებების საკონტროლო ჩამონათვალი
<p><b>O.</b> ზოგადი პირობები</p>	<p>შეტყობინება და მუშათა უსაფრთხოება</p>	<p>(a) მშენებლობისთვის, ბუნებრივი სამშენებლო მასალების მოპოვებისთვის, ნარჩენების გატანისთვის და სხვ. საკითხების შესრულებისთვის საჭირო კანონიერი ნებართვების მიღება;</p> <p>(b) მომუშავეთა პირადი დაცვის აღჭურვილობა (PPE) შესაბამისობაში უნდა იყოს კარგ საერთაშორისო პრაქტიკასთან (მუშაობის დროს ყოველთვის დამცავი ჩაფხუტის ტარება, და საჭიროების შემთხვევაში: ნიღბები და უსაფრთხოების ჩექმები) და უნდა განხორციელდეს კონტროლი აღნიშნული აღჭურვილობის გამოყენებაზე;</p> <p>(c) სამუშაო ტერიტორიებზე განლაგებული მაჩვენებლები მუშებისთვის, სამუშაოების განხორციელებასთან დაკავშირებით შესასრულებელი ძირითადი წესებისა და რეგულაციების შესახებ;</p> <p>(d) თითოეულ სამუშაო ტერიტორიაზე განთავსებული უნდა იყოს ინფორმაცია სამუშაოების განმახორციელებელი კომპანიის შესახებ, შესაბამის საკონტაქტო ინფორმაციასთან ერთად.</p>
<p><b>A.</b> ზოგადი რეაბილიტაცია და / ან სამშენებლო აქტივობები</p>	<p>ჰაერის ხარისხი</p>	<p>(a) ინტერიერის ნგრევის განხორციელებისას გამოყენებულ უნდა იქნას სამშენებლო ნარჩენების გამტარი მოწყობილობა (ღარი), პირველი სართულის ზემოთ;</p> <p>(b) ნგრევის შედეგად მიღებული ნარჩენების შენახვა უნდა მოხდეს კონტროლირებად ტერიტორიაზე; ამასთან, ნარჩენებზე უნდა მოხდეს წყლის მოსხმა, მტვრის შესამცირებლად;</p> <p>(c) პნევმატური ბურღვის/ კედლების ნგრევის პროცესის შედეგად მიღებული მტვრის გავრცელება უნდა შეიზღუდოს წყლის მოსხმით და /ან ადგილზე მტვრის საწინააღმდეგო ეკრანის დამონტაჟებით;</p> <p>(d) მიმდებარე ტერიტორია (ტროტუარები, გზები) თავისუფალი უნდა იყოს (სამშენებლო) ნარჩენებისგან, მტვრის მინიმუმამდე დაყვანის მიზნით;</p> <p>(e) სამშენებლო მასალის/ნარჩენების ღია ტიპის წვა სამშენებლო ტერიტორიაზე არ უნდა განხორციელდეს;</p> <p>(f) სამშენებლო სატრანსპორტო საშუალებები ხანგრძლივი დროის განმავლობაში უქმად არ უნდა იყოს გაჩერებული (საპროექტო) ტერიტორიაზე.</p>
	<p>ხმაური</p>	<p>(a) სამშენებლო ხმაური უნდა შეიზღუდოს დღის სამუშაო საათებით;</p>

		<p>(b) ოპერირებისას გენერატორების, დახურული ჰაერის კომპრესორების და სხვა მექანიკური დანადგარების ძრავის საფარები დახურული უნდა იყოს, ამასთან, დანადგარები მაქსიმალურად შორს უნდა განთავსდეს დასახლებული ტერიტორიებიდან.</p>
	<p>წყლის ხარისხი</p>	<p>(a) ადგილზე მოხდება ეროზიისა და დანალექების საკონტროლო ღონისძიებების განხორციელება, როგორცაა თივის შეკვრებისა და/ან შლამის მესერების დამონტაჟება, რაც ხელს შეუშლის დანალექების სამშენებლო ტერიტორიებიდან გასვლას და ახლომდებარე ნაკადებისა და მდინარეების ზედმეტ ამღვრევას;</p> <p>(b) სამშენებლო სატრანსპორტო საშუალებების და მექანიზმების გარეცხვა უნდა განხორციელდეს მხოლოდ შესაბამისად გამოყოფილ ადგილას, სადაც წყლის ჩამონადენი არ დააბინძურებს ბუნებრივი ზედაპირის წყლის ობიექტებს.</p>
	<p>ნარჩენების მართვა</p>	<p>(a) გენერირებული ნარჩენების მოცულობის მინიმუმამდე დაყვანა, შესაძლებლობის ფარგლებში;</p> <p>(b) გენერირებული ნარჩენების სხვადასხვა ტიპების განცალკევება და ნარჩენების შესაბამისი სახეობების ხელახალი გამოყენება/რეციკლირება, რამდენადაც ეს იქნება შესაძლებელი;</p> <p>(c) ნარჩენების სხვადასხვა ტიპებისთვის დროებითი განთავსების ადგილების გამოყოფა. დაუშვებელია საპროექტო ტერიტორიაზე ნარჩენების ზედმეტი მოცულობების აკუმულაცია;</p> <p>(d) საყოფაცხოვრებო ნარჩენების გადაყრის და ზედმეტი მასალის (ინერტული სამშენებლო მასალა) საბოლოო განთავსების მიზნით ოფიციალური ნებართვების მიღება მუნიციპალური უწყებებიდან;</p> <p>(e) სახიფათო ნარჩენების, ან ლიცენზირებული კომპანიებისთვის აღნიშნული ნარჩენების გადაცემის საკითხის დროული გადაწყვეტა.</p>
	<p>მასალების მიწოდება</p>	<p>a) მასალები შეძენილი უნდა იქნეს იმ არსებული საწარმოებისა და კარიერებისაგან, რომელთაც გააჩნიათ სათანადო ოფიციალური ნებართვა, ან მოქმედი ლიცენზია საქმიანობის განსახორციელებლად;</p> <p>b) მოპოვებული უნდა იქნეს შესაბამისი ლიცენზია, თუ საჭიროა ახალი კარიერის გახსნა;</p> <p>c) კარიერების ტერიტორიების გამოყენებული მონაკვეთების აღდგენა, ექსტრაქციის (მოპოვების) გაგრძელების შემთხვევაში, ან მათი სათანადოდ დახურვა, ექსტრაქციის (მოპოვების) დასრულების და ლიცენზიის ვადის ამოწურვის შემთხვევაში;</p> <p>d) მასალების გადაზიდვა არ უნდა მოხდეს პიკის საათებში;</p>

		e) სიჩქარის მარეგულირებელი, მიმართულების შეცვლის აღმნიშვნელი და გამაფრთხილებელი ნიშნების უზრუნველყოფა სატრანსპორტო საშუალებებისთვის - საჭიროების შესაბამისად.
E. ზემოქმედება მიწის და საკუთრების გამოყენებაზე	შეზღუდული/დაკარგული მისასვლელი მიწასთან	(a) დაუბრკოლებელი და უსაფრთხო მისასვლელის უზრუნველყოფა სახლებამდე, მიწებამდე და ადგილობრივი მოსახლეობის სხვა საკუთრებამდე; საგზაო საშუალების დაგეგმვა უნდა მოხდეს ისე, რომ ადგილობრივი მოსახლეობის მიწამდე და აქტივებამდე მისასვლელი (გზა) შენარჩუნდეს დაბრკოლებების გარეშე. ამისთვის, საშუალების და საქმიანობის დაგეგმვა და განხორციელება უნდა მოხდეს მაცხოვრებლებთან და ადგილობრივი ხელისუფლების წარმომადგენლებთან კოორდინაციის საფუძველზე.
	დროებითი ზემოქმედება კერძო საკუთრებაში არსებულ აქტივებზე	(a) თავიდან უნდა იქნას აცილებული კერძო საკუთრების საზღვრის დარღვევა, ან შემთხვევითი დაზიანება (მცირე-ზომის მექანიზმების გამოყენებით, ან საშუალების ხელით წარმოებით კედლების და ღობეების სიახლოვეს, სამშენებლო მასალის და ნარჩენების დაყრა უნდა მოხდეს კერძო საკუთრებიდან მოშორებით და სხვ.); (b) კერძო საკუთრების შემთხვევით დაზიანების შემთხვევაში, სასწრაფოდ უნდა მოხდეს მისი აღდგენა თავდაპირველ, ან უკეთეს მდგომარეობამდე; (c) კერძო საკუთრებაზე მოსალოდნელი დროებითი ზემოქმედების შემთხვევაში, აცნობეთ მფლობელებს წინასწარ და გარანტირებულად დაპირდით მის აღდგენას, მიიღეთ მფლობელების წერილობითი თანხმობა ინტერვენციაზე და დაუყოვნებლივ აღადგინეთ დაზიანება თავდაპირველ, ან უკეთეს მდგომარეობამდე; (d) საშუალების წარმოების პროცესში მიწის შეძენის მოულოდნელი საჭიროების წარმოქმნის შემთხვევაში, არ შეხვიდეთ შესაბამის (ზემოქმედების ქვეშ მოქცეულ) ტერიტორიაზე, მგფ-ს მიერ განსახლების სამოქმედო გეგმის შემუშავებამდე და მის სრულ განხორციელებამდე.
I ტრანსპორტის და ფეხით მოსიარულეთა უსაფრთხოება	სამშენებლო საქმიანობის სახიფათო პიდაპირი ან არაპირდაპირი ზემოქმედება საზოგადოებრივ	(a) ეროვნული კანონმდებლობის შესაბამისად, უნდა უზრუნველყოთ, რომ სამშენებლო ტერიტორია შესაბამისად დაცულია და მშენებლობასთან დაკავშირებული ტრანსპორტის ოპერირება რეგულირებულია. ეს მოიცავს, მაგრამ არ არის შეზღუდული შემდეგით: <ul style="list-style-type: none"> <li>▪ სანიშნეები, გამაფრთხილებელი ნიშნები, ბარიერები და ტრანსპორტის მარშრუტის ცვლილების ნიშნები: ტერიტორია კარგად დანახვადია და საზოგადოება გაფრთხილებულია ყველა შესაძლო საშიშროების შესახებ;</li> </ul>

	<p>ტრანსპორტზე და ფეხით მოსიარულეებზე</p>	<ul style="list-style-type: none"> <li>▪ ტრანსპორტის მენეჯმენტის სისტემა და თანამშრომელთა ტრეინინგი, განსაკუთრებით ტერიტორიაზე წვდომასა და ტერიტორიის მახლობლად მძიმე ტექნიკის გადაადგილების შესახებ. უსაფრთხო გადასასვლელების და გადაკვეთების მოწყობა ფეხით მოსიარულეთათვის იმ ადგილებში, სადაც სამშენებლო ტექნიკა მოძრაობს;</li> <li>▪ სამუშაო საათების ადგილობრივი ტრანსპორტის მოძრაობის განრიგთან შესაბამისობაში მოყვანა, მაგ: მნიშვნელოვანი ხასიათის სატრანსპორტო აქტივობები არ განხორციელდება საზოგადოებრივი ტრანსპორტის მაღალი აქტივობის პერიოდებში (ე.წ. პიკი საათის დროს), ან მსხვილფეხა პირუტყვის გადაადგილების საათებში;</li> <li>▪ ტრანსპორტის აქტიური მართვა დატრეინინგებული და აქტიური თანამშრომლების მიერ, საჭიროების შემთხვევაში, მათი ჩართვა ფეხით მოსიარულეთა უსაფრთხო გადაადგილების მართვის პროცესში;</li> <li>▪ სარემონტო სამუშაოების მიმიდინარეობისას, თუკი შენობები არ იხურება საზოგადოებისათვის, ოფისის შენობებთან, მაღაზიებთან და საცხოვრებელ შენობებთან უსაფრთხო და უწყვეტი მისვლის უზრუნველყოფა.</li> </ul>
<p><b>J.</b> საზოგადოების და შრომის ჯანდაცვა და უსაფრთხოება</p>	<p>საზოგადოებასთან ურთიერთობის მართვა</p>	<p>(a) კონტრაქტორის ჯგუფში გამოყავით პირი, რომელიც პასუხისმგებელი იქნება ადგილობრივ მოსახლეობასთან ურთიერთობაზე და მათი თხოვნების/საჩივრების მიღებაზე;</p> <p>(b) გაიარეთ კონსულტაცია ადგილობრივ მოსახლეობასთან, სამუშაოების განმხორციელებლებსა (დაქირავებულ სამუშაო ძალასა) და ადგილობრივ მოსახლეობას შორის შესაძლო კონფლიქტების გამოვლენის და შესაბამისად მართვის მიზნით;</p> <p>(c) მოახდინეთ ადგილობრივი მოსახლეობის ცნობიერების ამაღლება, სამუშაოების განმხორციელებლების (დაქირავებულ სამუშაო ძალის ტერიტორიაზე) ყოფნასთან დაკავშირებით, სექსუალურად გადამცემი დაავადებების რისკის შესახებ და ჩართეთ ადგილობრივი მოსახლეობის წარმომადგენლები, ცნობიერების ამაღლების მიზნით განხორციელებულ აქტივობებში;</p> <p>(d) აცნობეთ მოსახლეობას მშენებლობის და სამუშაოების გრაფიკების შესახებ, ასევე სერვისების შეწყვეტის, შემოვლითი მარშრუტების, ავტობუსების დროებითი მარშრუტების და აფეთქებისა და ნგრევის შესახებ, საჭიროებისამებრ;</p> <p>(e) სამშენებლო საქმიანობა შეზღუდვით ღამით. აუცილებლობის შემთხვევაში, უზრუნველყავით ღამის სამუშაოების ფრთხილად დაგეგმვა და მოსახლეობის სათანადო ინფორმირება, რათა მათ შეძლონ ყველა საჭირო ზომის მიღება;</p> <p>(f) მოსახლეობის მინიმუმ ხუთი დღით ადრე ინფორმირება, რომელიმე სერვისის (მათ შორის, წყლის, ელექტროენერჯის, ტელეფონის, ავტობუსის მარშრუტების) შეწყვეტამდე;</p>

		<p>მოსახლეობის გამაფრთხილებელი ნიშნები განთავსდება სამუშაო ტერიტორიაზე, ავტობუსის გაჩერებებზე და ზემოქმედების ქვეშ მოქცეულ სახლებზე/ბიზნეს ობიექტებზე;</p> <p>(g) დამკვეთის მიერ შექმნილი საჩივრების მოგვარების მექანიზმის საშუალებით წამოჭრილი პრობლემური საკითხების მოგვარება დროის განსაზღვრულ მონაკვეთში და კონტრაქტორის პასუხისმგებლობის ფარგლებში;</p> <p>(h) სამუშაო ბანაკები არ განთავსდებიან ადგილობრივ მოსახლეობასთან უშუალო სიახლოვეს, რამდენადაც ეს იქნება შესაძლებელი;</p> <p>(i) სამუშაო ბანაკების განთავსება და ოპერირება განახორციელეთ მეზობელ მოსახლეობასთან კონსულტაციების საფუძველზე.</p>
	<p>სამუშაო რესურსების მართვა</p>	<p>(a) არა-კვალიფიცირებული, ან ნახევრად-კვალიფიცირებული მუშების დაქირავება მოხდეს ადგილობრივი მოსახლეობიდან, რამდენადაც ეს იქნება შესაძლებელი. ადგილობრივი მოსახლეობის მონაწილეობის გაძლიერების მიზნით, ჩატარდეს მუშებისთვის შესაბამისი სწავლება (ტრენინგი), როდესაც და სადაც ასეთი ტრენინგის ჩატარება იქნება შესაძლებელი;</p> <p>(b) სამუშაო ტერიტორიაზე შესაბამისი სან. კვანძების ობიექტების (ტუალეტების და დასაბანი ადგილების) მოწყობა, ცხელი და ცივი წყლის, საპნის და ხელის საშრობი მოწყობილობების უზრუნველყოფით. ნებისმიერი სამუშაო ბანაკისთვის უნდა მოხდეს დროებითი სეპტიკური ავზის სისტემის მოწყობა, რამაც არ უნდა გამოიწვიოს მახლობლად მდებარე წყლის ნაკადების დაბინძურება;</p> <p>(c) მუშების ცნობიერების ამაღლება ადგილობრივ მოსახლეობასთან ზოგადი ურთიერთობის მართვის საკითხებზე, ქვეყნის კოდექსის შემუშავება საერთაშორისო პრაქტიკის შესაბამისად და აღნიშნული კოდექსის მკაცრად დაცვა, რაც მოიცავს მუშების (სამსახურიდან) გაშვებას და შესაბამისი მოცულობის ფინანსური ჯარიმების დაკისრებას;</p> <p>(d) ზედამხედველი ინჟინრის და დამკვეთის სასწრაფო ინფორმირება სამუშაოების წარმოების ადგილზე მომხდარი ნებისმიერი ინციდენტის შესახებ, რამაც შესაძლოა მნიშვნელოვანი ზემოქმედება მოახდინოს ადამიანის ჯანმრთელობაზე, ან გარემოზე.</p>

**ნაწილი D: მონიტორინგის გეგმა**

საქმიანობა	რა პარამეტრის მონიტორინგი ხდება?	სად ტარდება მონიტორინგი	როგორ უნდა განხორციელდეს მონიტორინგი	როდის რა სიხშირით/პერიოდულობით უნდა განხორციელდეს მონიტორინგი?	რატომ ხდება პარამეტრის მონიტორინგი	ვინ არის პასუხისმგებელი მონიტორინგზე?
<b>სამშენებლო ფაზა</b>						
სამშენებლო მასალების მიწოდება	სამშენებლო მასალების შეძენა მხოლოდ ოფიციალურად დარეგისტრირებული მომწოდებლებისაგან	მომწოდებლის ოფისში, ან საწყობში	დოკუმენტების შემოწმება	მომწოდებლის კონტრაქტების გაფორმებისას	ინფრასტრუქტურის ტექნიკური მდგრადობის და უსაფრთხოების უზრუნველყოფის მიზნით	მგფ, მშენებლობის ზედამხედველი
სამშენებლო მასალების და ნარჩენების ტრანსპორტირება; სამშენებლო მექანიზმების გადაადგილება	სატრანსპორტო საშუალებების და მექანიზმების სტანდარტული ტექნიკური მდგომარეობა; სამშენებლო მასალებისა და ნარჩენების	სამშენებლო ტერიტორია	ინსპექტირება	გაუფრთხილებელი ინსპექტირება როგორც სამუშაო, ასევე არა სამუშაო საათებში	მიწისა და ჰაერის ემისიებით დაბინძურების შემცირება; ხმაურით და ვიბრაციით ადგილობრივი	მგფ, მშენებლობის ზედამხედველი, საგზაო პოლიცია

	<p>გადაზიდვა დახურული მანქანებით;</p> <p>ტრანსპორტირებისათვის დადგენილი დროისა მარშრუტების დაცვა.</p>				<p>მოსახლეობის შეწუხების შეზღუდვა;</p> <p>ტრანსპორტის მოძრაობის დარღვევის მინიმუმამდე შემცირება.</p>	
<p>ინერტული მასალების წყარო</p>	<p>მასალების შექმნა არსებული, ლიცენზირებული მომწოდებლებისაგან, თუ ეს შესაძლებელია;</p> <p>სასარგებლო წიაღისეულის მოპოვების ლიცენზიის მიღება კონტრაქტორის მიერ და ლიცენზიის პირობების მკაცრი დაცვა;</p> <p>კარიერების დაყოფა ტერასებად, დამუშავებული ადგილების რეაბილიტაცია და ლანდშაფტთან ჰარმონიზება;</p> <p>მდინარეში ქვიშა-ხრეშის მოპოვება წყლის ნაკადის</p>	<p>კარიერები</p>	<p>დოკუმენტებისა და სამუშაოების ინსპექტირება</p>	<p>ინერტული მასალის მოპოვების პერიოდში</p>	<p>ქანობების ეროზიის და ეკოსისტემების და ლანდშაფტების დეგრადირების შეზღუდვა;</p> <p>მდინარის ნაპირების ეროზიის, შეწონილი ნაწილაკებით წყლის დაბინძურების და წყლის ფლორის და ფაუნის დარღვევის შეზღუდვა</p>	<p>მგფ, მშენებლობის ზედამხედველი</p>



	გარეთ, დამცავი ბარიერების მოწყობა ექსკავაციის ადგილსა და წყლის ნაკადს შორის. დაუშვებელია მანქანების შესვლა					
სამშენებლო ნარჩენების წარმოქმნა	სამშენებლო ნარჩენების დროებითი შენახვა სპეციალურად გამოყოფილ ადგილებში; ნარჩენების დროული განთავსება ოფიციალურად გამოყოფილ ადგილებში.	სამშენებლო ტერიტორია; ნარჩენების განთავსების ტერიტორია	ინსპექტირება	პერიოდულად - მშენებლობის პროცესში და პრეტენზიების შემთხვევაში	სამშენებლო და მის მეზობლად მდებარე ტერიტორიების მყარი ნარჩენებისაგან დაბინძურების თავიდან აცილება	მგფ, მშენებლობის ზედამხედველი
ტრანსპორტის მოძრაობის დარღვევა და ფეხით მოსიარულეთა მიმოსვლის შეზღუდვა	სატრანსპორტო მოძრაობის შეზღუდვის/მოძრაობის მიმართულების შეცვლის ნიშნების განთავსება; სამშენებლო მასალებისა და ნარჩენების დროებითი განთავსება ისე, რომ თავიდან იქნას აცილებული	სამშენებლო ტერიტორიაზე და სამშენებლო ტერიტორიის გარშემო	ინსპექტირება	სამშენებლო სამუშაოების პერიოდში	სატრანსპორტო შემთხვევების თავიდან აცილება; ადგილობრივი მაცხოვრებლების შეწუხების შეზღუდვა;	მგფ, მშენებლობის ზედამხედველი

	სატრანსპორტო საცობები მისასვლელ გზებზე.					
მუშების ჯანმრთელობა და უსაფრთხოება	<p>მუშების ფორმებით და ინდივიდუალური დაცვის საშუალებებით აღჭურვა;</p> <p>მუშების და პერსონალის ინფორმირება მექანიზმებთან/აღჭურვილობასთან მუშაობისას ინდივიდუალური უსაფრთხოების წესების და ინსტრუქციების შესახებ და ასევე აღნიშნული წესები/ინსტრუქციების მკაცრი დაცვა</p>	სამშენებლო ტერიტორია	ინსპექტირება	გაუფრთხილებელი შემოწმება სამუშაოების მსვლელობისას	საწარმოო უბედური და გაუთვალისწინებელი შემთხვევების თავიდან აცილება	მგფ, მშენებლობის ზედამხედველი
დასახლებასთან ურთიერთობა	პროექტის ზემოქმედების ქვეშ მოქცეული მოსახლეობის ინფორმირება მომავალი სამუშაოების და მუნიციპალური მომსახურების	სამშენებლო ტერიტორია	ინსპექტირება	პერიოდულად	ადგილობრივი მაცხოვრებლების უსაფრთხოების უზრუნველყოფა და	მგფ, მშენებლობის ზედამხედველი

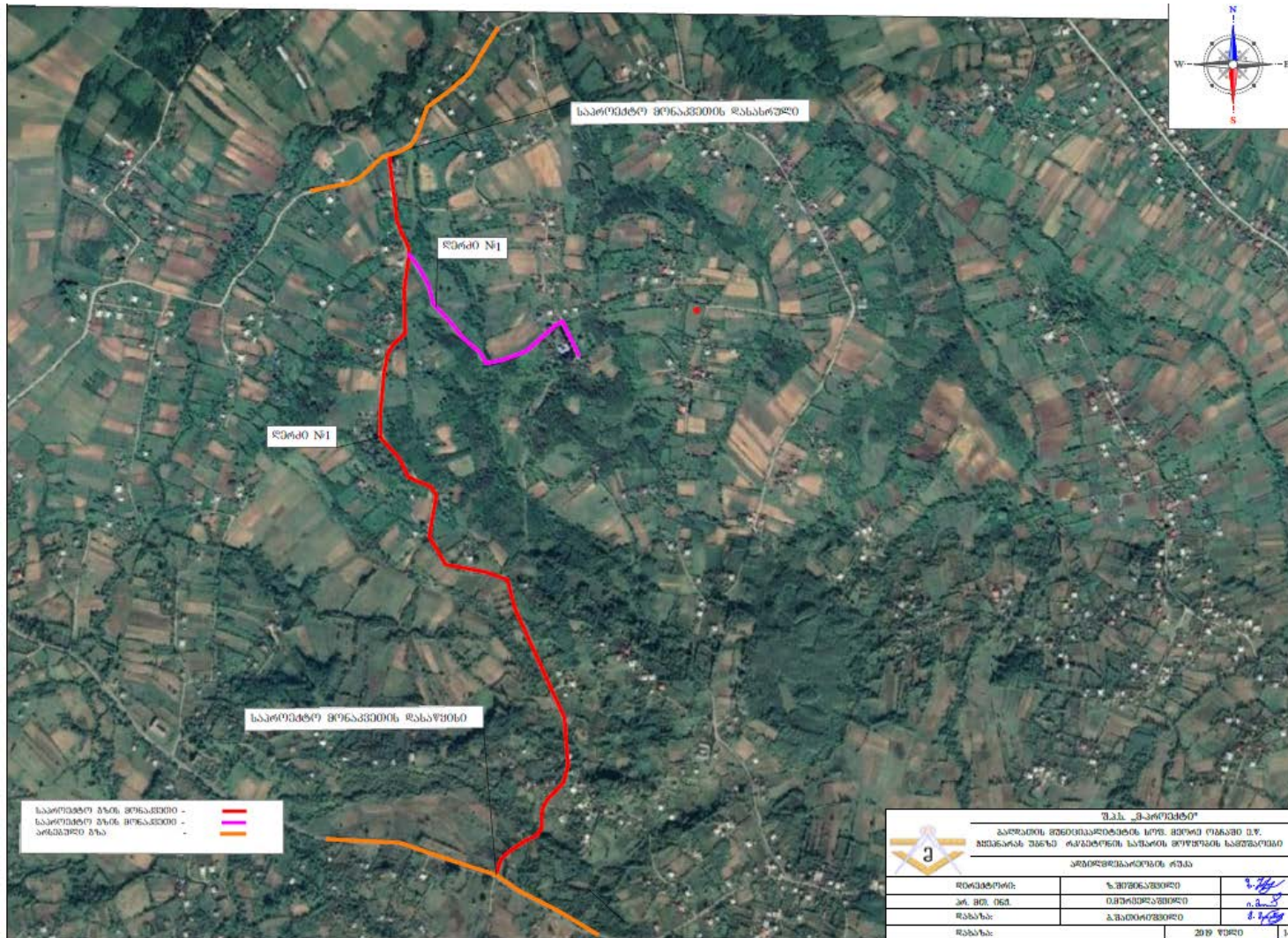
	<p>მიწოდების დროებითი შეფერხების შესახებ, რამაც შესაძლოა იჩინოს თავი სამუშაოების წარმოების პროცესში;</p> <p>სამეფოს ქუჩაზე განთავსებულ სახლებთან და ბიზნეს ობიექტებთან ფეხით მოსიარულეთათვის უსაფრთხო მისასვლელის უზრუნველყოფა და ადამიანების/ცხოველები ს ამოთხრილ ორმოებში, თხრილებში და ღრმულებში შემთხვევითი ჩავარდნისაგან დაცვა;</p> <p>გზის გაყოლებაზე არსებული ღობეების და სხვა კერძო საკუთრების დაზიანების პრევენცია და დაუყოვნებლივი აღდგენა, დაზიანების შემთხვევაში.</p>				<p>შეწუხების მინიმუმამდე შემცირება</p>	
<p>საოპერაციო ფაზა</p>						

<p>რეზილიტირებული გზის მოვლა-პატრონობა</p>	<p>შესაბამისი ნიშნების პატრონობა, სატრანსპორტო მოძრაობის უსაფრთხოების უზრუნველყოფის მიზნით;</p> <p>შეკეთების პროცესში არსებული გზის მონაკვეთების დემარკაცია;</p> <p>ასფალტის და/ან სხვა ნარჩენების გატანა მიმდინარე სარემონტო სამუშაოების ტერიტორიიდან გამოყოფილ ნაგავსაყრელზე.</p>	<p>საგზაო მოვლა-</p>	<p>გზის რეზილიტირებული მონაკვეთები</p>	<p>ინსპექტირება</p>	<p>მოვლა-პატრონობის პროცესში</p>	<p>საგზაო შემთხვევების და სატრანსპორტო მოძრაობის დარღვევის თავიდან აცილება</p>	<p>ბაღდათის მუნიციპალიტეტი</p>
--	---	----------------------	--	---------------------	----------------------------------	--	--------------------------------

# დანართი 1. მუნიციპალური გზის საბუკიას მონაკვეთის რუკა



დანართი 2. მუნიციპალური გზის ჭყებნარას მონაკვეთის რუკა



დანართი 3. სოფ.  
მეორე ოზრის გზის  
დერეფნის  
არსებული  
მდგომარეობის  
ფოტო-  
ილუსტრაცია



## დანართი 4. საჯარო საკონსულტაციო შეხვედრის ოქმი

21 მაისი, 2021 წ.  
ბაღდათის მუნიციპალიტეტი

შეხვედრის ოქმი  
რეგიონული და მუნიციპალური ინფრასტრუქტურის განვითარების მეორე  
პროექტი (SRMIDP)  
დამატებითი დაფინანსება (AF)  
მუნიციპალური გზის რეაბილიტაცია ბაღდათის მუნიციპალიტეტის სოფ. მეორე  
ობჩაში  
საჯარო საკონსულტაციო შეხვედრა  
ქვეპროექტის და გარემოსდაცვითი და სოციალური სკრინინგის ანგარიშის და  
გარემოზე ზემოქმედების და სოციალური მართვის გეგმის შესახებ

პანდემიასთან დაკავშირებით ქვეყანაში არსებული მდგომარეობის გამო, საჯარო საკონსულტაციო შეხვედრა ონლაინ რეჟიმში - ზუმის (Zoom) აპლიკაციის გამოყენებით, გაიმართა 2021 წ. 21 მაისს, 12:00 საათზე. შეხვედრის მიზანი იყო „ბაღდათის მუნიციპალიტეტის სოფ. მეორე ობჩაში ჭყეპნარას და საბუკიას საუბნო გზების რეაბილიტაციის“ ქვეპროექტისთვის მომზადებული გარემოსდაცვითი და სოციალური სკრინინგის ანგარიშის და გარემოზე ზემოქმედების და სოციალური მართვის გეგმის განხილვა.

ინფორმაცია თარიღის/დროის და ზუმის ბმულის შესახებ გამოქვეყნდა მგფ-ის ოფიციალურ ვებ-გვერდზე, განცხადებები გაიკრა ბაღდათის მერიის (შენობასა) და სოფლებში. ამასთან, ადგილობრივი თვითმმართველობის საკონტაქტო პირი ტელეფონით დაუკავშირდა პირველი და მეორე ობჩის სოფლების მერების წარმომადგენლებს და აცნობა მათ როგორც ონლაინ შეხვედრის თარიღის/დროის, ასევე შეხვედრაში მონაწილეობის მისაღებად საჭირო მნიშვნელოვანი ონლაინ პროცედურების შესახებ.

შეხვედრის მიზანი იყო ადგილობრივი მოსახლეობის ინფორმირება ქვეპროექტით დაგეგმილი სამუშაოების და ბუნებრივ და სოციალურ გარემოზე მოსალოდნელი უარყოფითი/დადებითი ზემოქმედების, ასევე მათი პრევენციის გზებისა და საშუალებების შესახებ.

### შეხვედრას ესწრებოდნენ:

#### ადგილობრივები:

1. გურამ ჩხეიძე
2. დავით მშვილდაძე
3. მალხაზ მშვილდაძე
4. მანანა გეწაძე
5. ზურაბ გაჩეჩილაძე
6. ირმა დათუაშვილი
7. ირაკლი მშვილდაძე
8. დალი ბურჯანაძე



9. ავთო გორგოძე
10. ნაილი მესხი
11. თამარ დათუაშვილი
12. ინგა გიორგაძე
13. ალექსანდრე ლალიძე
14. ალექსი მშვილდაძე

**ბაღდათის მუნიციპალიტეტის წარმომადგენლები:**

კახა მსხილიძე (საჩივრების მოგვარების მექანიზმის საკონტაქტო პირი) - ინფრასტრუქტურული და სივრცითი დაგეგმარების სამსახურის უფროსი, ბაღდათის მუნიციპალიტეტი

ხვიჩა ბურჯანაძე - მერის წარმომადგენელი სოფ. პირველ ობჩაში;  
ირაკლი მშვილდაძე - მერის წარმომადგენელი სოფ. მეორე ობჩაში.

**საქართველოს მუნიციპალური განვითარების ფონდის წარმომადგენლები:**

მარიამ გვაზავა - პროექტის მენეჯერი

ირმა მელიქიშვილი - გარემოს დაცვის სპეციალისტი

ნონა ჭიჭინაძე - სოციალური და გენდერული საკითხების სპეციალისტი

პროექტის ინჟინერი – ზვიად ჭურჭელაური

ნუცა გუმბერიძე - ბენეფიციარებთან ურთიერთობის სპეციალისტი (საჩივრების მოგვარების მექანიზმის საკონტაქტო პირი)

შეხვედრა გახსნა ნუცა გუმბერიძემ, რომელმაც შეხვედრის მონაწილეებს მიაწოდა ინფორმაცია მუნიციპალური განვითარების ფონდისა და შეხვედრის მიზნების შესახებ.

შეხვედრა გააგრძელა მარიამ გვაზავამ, რომელმაც წარმოადგინა, აღწერა ქვეპროექტი დეტალურად და პროექტის ინჟინერთან ერთად, განიხილა ქვეპროექტით გათვალისწინებული სამუშაოები.

ირმა მელიქიშვილმა განმარტა, რომ საქართველოს გარემოსდაცვითი შეფასების კოდექსის თანახმად, ბაღდათის მუნიციპალიტეტის სოფ. მეორე ობჩაში მუნიციპალური გზის რეაბილიტაციის ქვეპროექტი არ საჭიროებს გარემოსდაცვითი გადაწყვეტილების მიღებას გარემოს დაცვის და სოფლის მეურნეობის სამინისტროს მიერ. თუმცა, ქვეპროექტის გარემოსდაცვითი და სოციალური უსაფრთხოების უზრუნველყოფის მიზნით, მგფ ვალდებულია უზრუნველყოს შესაბამისობა მსოფლიო ბანკის სოციალური და ეკოლოგიური დაცვის პოლიტიკასთან. შესაბამისად, მან წარმოადგინა აღნიშნული პროექტისთვის მომზადებული მსოფლიო ბანკის სოციალური და გარემოსდაცვითი სკრინინგის პროცედურები და გარემოსდაცვითი და სოციალური მართვის გეგმა (ESMP).

ირმა მელიქიშვილმა მოკლედ მიმოიხილა გარემოსდაცვითი და სოციალური მართვის გეგმის შინაარსი და სტრუქტურა. მან წარმოადგინა აღნიშნული დოკუმენტით განსაზღვრული გარემოსდაცვითი, სოციალური და შრომის მართვის ღონისძიებები. აღნიშნული დოკუმენტის შესაბამისად, დამსწრე საზოგადოებას მან აცნობა წარმოდგენილ ქვეპროექტთან დაკავშირებული შესაძლო გარემოსდაცვითი და სოციალური რისკები, შემოთავაზებულ შემარბილებელ ღონისძიებებთან ერთად, შესაბამისი უარყოფითი ზემოქმედების თავიდან აცილების, ან მინიმუმამდე დაყვანის მიზნით.

ირმა მელიქიშვილმა აღნიშნა, რომ გარემოსდაცვითი და სოციალური მართვის გეგმა სამშენებლო სამუშაოების კონტრაქტის განუყოფელი ნაწილია. შესაბამისად, აღნიშნული გეგმის შემარბილებელი ღონისძიებების განხორციელება მშენებელი კონტრაქტორის ვალდებულებას წარმოადგენს, სოციალური და ბუნებრივი გარემოს და ადამიანის ჯანმრთელობის დაცვის მიზნით. მან ასევე მიმოიხილა ქვეპროექტის განხორციელების დროს შესასრულებელი გარემოსდაცვითი მონიტორინგის ასპექტები, გარემოს დაცვის ზედამხედველობაზე პასუხისმგებელი მხარეების საკითხი და ანგარიშგების პროცედურები.

ნონა ჭიჭინაძემ დამსწრე საზოგადოების წინაშე წარმოადგინა ინფორმაცია მუნიციპალიტეტის სოციალური პასუხისმგებლობის, საზოგადოებრივი ჩართულობის, უკუგების მექანიზმების და გენდერთან დაკავშირებული საკითხების შესახებ. მან ასევე დასვა შეკითხვები პროექტის განვითარების ისეთი ინდიკატორების შესახებ, როგორცაა მოქალაქეთა ჩართულობა გადაწყვეტილების მიღების პროცესში, ინვესტიციის სკრინინგის, პრიორიტეტების განსაზღვრის და ქვეპროექტის შერჩევის ეფექტიანობა. მოქალაქეების პასუხები ძირითადად იყო დადებითი, ყველა მათგანმა დაადასტურა ქვეპროექტის მნიშვნელობა ადგილობრივი მოსახლეობისთვის. მათ ასევე აღნიშნეს, რომ ჩართულობის პროცესი ეფექტიანია და მათი შეხედულებები გათვალისწინებულ იქნა ქვეპროექტის შერჩევის და აღნიშნული პროექტისთვის პრიორიტეტის მინიჭების პროცესში.

ნუცა გუმბერიძემ აცნობა მონაწილეებს მგფ-ში შექმნილი საჩივრების მოგვარების მექანიზმის პროცედურების და მნიშვნელობის შესახებ. დამსწრე საზოგადოებას მან გაუზიარა ინფორმაცია საკონტაქტო პირების შესახებ, გარემოს დაცვასთან, ან სოციალურ საკითხებთან დაკავშირებით საჩივრების წარმოქმნის, და/ან შენიშვნების და შემოთავაზებების გამოხატვის სურვილის შემთხვევაში. შეხვედრაზე მან წარმოადგინა ინფორმაცია (საინფორმაციო) დაფების შესახებ, სადაც ისინი შეძლებენ საკონტაქტო ინფორმაციის (ტელ. ნომრები და ელ. ფოსტა) მოძიებას საჩივრების მოგვარების მექანიზმთან დაკავშირებით. შეხვედრის მონაწილეებს ეცნობათ ასევე საჩივრების ყუთების თაობაზეც. აღნიშნული ყუთები და საჩივრების ფორმები განთავსდება ყველა ობიექტზე.

პრეზენტაციის შემდეგ, დამსწრე საზოგადოებას მიეცა საკუთარი შეხედულებების გამოხატვის და წარმოდგენილ საკითხებთან დაკავშირებით გამართულ კითხვა/პასუხის სესიაში მონაწილეობის მიღება.

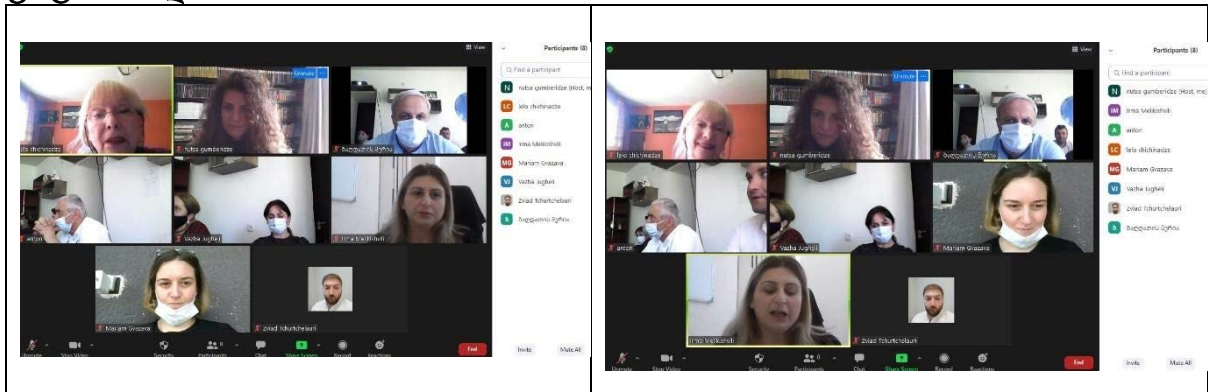
ადგილობრივმა მოსახლეობამ აღნიშნა, რომ ისინი კარგად იცნობენ პროექტს და დაგეგმილ სამუშაოებთან დაკავშირებით შეკითხვები არ აქვთ. მოქალაქეებს აინტერესებდათ მხოლოდ ერთი საკითხი, კერძოდ, ტენდერის გამოცხადების თარიღი და მთლიანი პროცესის სავარაუდო ხანგრძლივობა.

შეხვედრის დასასრულს, დამსწრე საზოგადოებამ გამოხატა მადლიერება და დადებითი დამოკიდებულება პროექტის მიმართ.

შეხვედრის ამსახველი ფოტოები და რეგისტრაციის ნუსხა იხ. ქვ.

შეხვედრის ოქმი მომზადდა მგფ-ის წარმომადგენლების მიერ 2021 წ. 24 მაისს.

# ფოტო მასალა:



დანართები 5. კონტრაქტორის მიერ გაფორმებული/მის ხელთ არსებული ხელშეკრულებები, ლიცენზიები, ნებართვები

შპს „პალადასთან“ გაფორმებული ხელშეკრულება, ბეტონის, ინერტული მასალების და სხვა სერვისების მოწოდებაზე

## ხელშეკრულება #14101224

22 ოქტომბერი 2021 წელი

დადებულია ერთის მხრივ პირველი მხარე--

შპს „საქმილსალენშენი“

იურიდიული მისამართი: თერჯოლის რ-ნი, სოფ. კვახჭიანი

რომელსაც ამ ხელშეკრულებაში წარმოადგენს დირექტორი ბატ. ავთანდილ ლომთაძე (პ.ნ 60001012253), რომელიც მოქმედებს სამოგალოების წესდებისა და საქართველოში მოქმედი კანონმდებლობის საფუძველზე და

მეორეს მხრივ მეორე მხარე--

შპს „პალადა“

იურიდიული მისამართი: ქ. თბილისი, ჭავჭავაძის გამზ. №55

რომელსაც ამ ხელშეკრულებაში წარმოადგენს დირექტორი ბატ. ილია კეკელიძე (პ.ნ 26001000937), რომელიც მოქმედებს სამოგალოების წესდებისა და საქართველოში მოქმედი კანონმდებლობის საფუძველზე.

მხარეები შეთანხმდნენ შემდეგზე:

### 1. ხელშეკრულების საგანი

- 1.1 სატკეპნით (სახ. FF085H) მომსახურება ბაღდათის რ-ნი სოფ. ობჩაში
- 1.2 რკ/ბეტონის სანიტარული არხი (ერთობაგი არმირებით, მოშით: 40სმx40სმ, სიგრძით 2 მ.)
- 1.3 ღორღი 0-40
- 1.4 ქვიშა-ხრეში 0-70
- 1.5 ქვიშა-ხრეში
- 1.6 ბეტონი (B22.5/B30)

### 2. ხელშეკრულების მოქმედების ვადა

- 2.1 ხელშეკრულების მოქმედების ვადაა 2021 წლის 22 ოქტომბერი – 31 დეკემბერი.

### 3. სახელშეკრულებო ფასი და გადახდის პირობები

3.1 მომსახურების ღირებულება:

სატკეპნით მომსახურება – ყოველ ნამუშევარ დღეში 500 (ხუთასი) ლარი დღგ-ს ჩათვლით.

სხვა სახის გექნივით მომსახურების ღირებულება მხარეთა წინასწარი შეთანხმების საფუძველზე განსაზღვრული იქნება შესრულებული სამუშაოს მიღება-ჩაბარების აქტში.

1 ერთეული რკ/ბეტონის სანიტარული არხი – 120 (ასოცი) ლარი დღგ-ს ჩათვლით.

1 მ<sup>3</sup> ღორღი 0-40 – 15 (თხუთმეტი) ლარი დღგ-ს ჩათვლით.

1 მ<sup>3</sup> ქვიშა-ხრეში 0-70 – 12 (თორმეტი) ლარი დღგ-ს ჩათვლით.

1 მ<sup>3</sup> ქვიშა-ხრეში – 9 (ცხრა) ლარი დღგ-ს ჩათვლით (მიწოდება კვახჭიანის საწარმოო ბაზიდან).

1 მ<sup>3</sup> ქვიშა-ხრეში – 4 (ოთხი) ლარი დღგ-ს ჩათვლით (მიწოდება კარიერიდან).

1 მ<sup>3</sup> ბეტონი B22.5 – 137 (ასოცდაჩვიდმეტი) ლარი დღგ-ს ჩათვლით.

1 მ<sup>3</sup> ბეტონი B30 – 153 (ასორმოცდაცამეტი) ლარი დღგ-ს ჩათვლით.

1 მ<sup>3</sup> ბეტონის მიწოდების ღირებულება სოფ. კვახჭიანი-სოფ. ობჩა – 22 (ოცდაორი) ლარი დღგ-ს ჩათვლით.

3.2 თანხის გადახდა წარმოებს მიღება-ჩაბარების აქტის გაფორმებიდან ან/და დღგ-ს ანგარიშფაქტურის მიწოდებიდან 10 კალენდარულ დღის განმავლობაში.

3.3 თანხის გადახდის ვადის გასვლიდან ყოველ გადაცილებულ კალენდარულ დღეზე პირველი მხარე უფლებამოსილია მეორე მხარეს დაარიცხოს საურავი გადასახდელი თანხის 0.2% ოდენობით.

3.4 გადახდა ნაღდი ან უნაღდო ანგარიშსწორებით

3.5 მომსახურების თანხის გადახდის ვალდებულების შესრულების ადგილია ქ. ქუთაისი

### 4. მხარეთა უფლებები და მოვალეობები

4.1 პირველი მხარე

უზრუნველყოფს სატკეპნის გექნივით მომსახურებას.

უზრუნველყოფს სატკეპნის კვალიფიციური ოპერატორით.

მოთხოვნის შესაბამისად უზრუნველყოფს საქონლის მიწოდებას კვახჭიანის საწარმოო ბაზის გერიტორიაზე.

*ს. კობიაშვილი*

#### 4.2 მეორე მხარე

უმრუნველყოფს ინ. მასალის, სანიალვრე არხის და ბეტონის გრანსპორტირებას საკუთარი სახსრებით. უმრუნველყოფს გექნიკის გრანსპორტირებას შპს „საქმილსადენმშენი“-ს საწარმოო ბაზიდან სამშენებლო მოედანზე და უკან იმავე მიმართულებით. უმრუნველყოფს გექნიკას დიშელის საწვავით. უმრუნველყოფს უსაფრთხოების წესების დაცვას. ვალდებულია მისი ბრალეულობით გამოწვეული მექანიზმის დაზიანების შემთხვევაში სრულად აანაზღაუროს მიყენებული ზარალი.

#### 5. ფორს-მაჟორი

5.1 ფორს-მაჟორული მდგომარეობის (კერძოდ ხანძრის, წყალდიდობის, მიწისძვრის, საომარი მოქმედებების, ბლოკადის, ასევე შესაბამისი სახელმწიფო ორგანოების მიერ ამ ხელშეკრულების ხელის მოწერის შემდეგ მიღებული რაიმე ხელისშემშლელი აქტებისა და მომენტის) დადგომის შემთხვევაში, ამ ხელშეკრულებით განსაზღვრული მხარეთა ვალდებულებების შესრულება გადაიდება ფორს-მაჟორული მდგომარეობის დამთავრების მომენტამდე.

ფორს-მაჟორული მდგომარეობის დასამტკიცებლად აუცილებელია ცნობები, რომელიც გაცემული იქნება კომპეტენტური სახელმწიფო ორგანოების მიერ.

#### 6. სადავო საკითხების გადაწყვეტა

6.1 წინამდებარე ხელშეკრულებასთან დაკავშირებით წარმოშობილ სადავო საკითხებს მხარეებს შორის ურთიერთშეთანხმების საფუძველზე გადაუწყვეტლობის შემთხვევაში, მათი გადაწყვეტა მოხდება სასამართლოს მიერ საქართველოში მოქმედი კანონმდებლობის შესაბამისად.

#### 7. დასკვნითი დებულებები

7.1 ეს ხელშეკრულება ძალაშია 2021 წლის 22 ოქტომბრიდან, ამასთან ხელშეკრულებაში მონაწილე ორივე მხარე იტოვებს უფლებას ვადამდე შეწყვიტოს ეს ხელშეკრულება. ხელშეკრულების შეწყვეტის თარიღამდე ერთი კვირით ადრე ხელშეკრულების შემწყვეტმა მხარემ წერილობით უნდა აცნობოს მეორე მხარეს ასეთი განმარტების შესახებ.

7.2 ეს ხელშეკრულება შედგენილია და ხელმოწერილია ორ თანასწორუფლებიან ეგზემპლარად ქართულ ენაზე. ორივე ეგზემპლარი იდენტურია, გააჩნია ერთნაირი იურდიული ძალა და წარმოადგენს ერთი და იგივე დოკუმენტს. თითო-თითო ეგზემპლარირჩება გარიგებაში მონაწილე თითოეულ მხარეს.

#### 8. მხარეთა რეკვიზიტები

„პირველი მხარე“

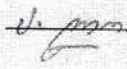
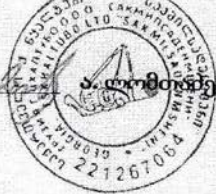
შპს „საქმილსადენმშენი“  
თერჯოლის რ-ნი, სოფ. კვახჭირი  
სს „თიბისი ბანკი“  
ა/ა GE71TB0300000030467042  
საინ. კოდი 221267064

„მეორე მხარე“

შპს „პალადა“  
ქ. თბილისი, ჭავჭავაძის გამზ. №55  
საინ. კოდი 205180472  
591 23 29 29

#### მხარეთა ხელმოწერები

შპს „საქმილსადენმშენი“  
დირექტორი:

  
ა. ლომიძე  


შპს „პალადა“  
დირექტორი:

  
ნ. კახელიძე  


წერილი არა-სახიფათო ნარჩენების გადაყრის შესახებ

## შეთანხმების ხელშეკრულება

01 მარტი 2022 წელი

დადებულია ერთის მხრივ „პირველი მხარე“---

შპს „საქმილსადენმშენი“

იურდიული მისამართი: თერჯოლის რ-ნი, სოფ. კვახჭირი

რომელსაც ამ ხელშეკრულებაში წარმოადგენს დირექტორი ბატ. ავთანდილ ლომთაძე (პ.ნ 60001012253), რომელიც მოქმედებს საზოგადოების წესდებისა და საქართველოში მოქმედი კანონმდებლობის საფუძველზე და

მეორეს მხრივ „მეორე მხარე“---

შპს „პალადა“

იურდიული მისამართი: ქ. თბილისი, ჭავჭავაძის გამზ. №55

რომელსაც ამ ხელშეკრულებაში წარმოადგენს დირექტორი ბატ. ილია კეკელიძე (პ.ნ 26001000937), რომელიც მოქმედებს საზოგადოების წესდებისა და საქართველოში მოქმედი კანონმდებლობის საფუძველზე.

მხარეები შეთანხმდნენ შემდეგზე:

### 1. ხელშეკრულების საგანი

პირველი მხარე სამშენებლო ნარჩენების (გრუნტის) დასაყრელად დროებით სარგებლობაში უსასყიდლოდ გამოუყოფს ტერიტორიას მეორე მხარეს მის საკუთრებაში არსებული თერჯოლის რ-ნ სოფ. კვახჭირში მდებარე 40003 კვ.მ მიწის ნაკვეთიდან (საკადასტრო კოდი #33.01.37.013)

### 2. ხელშეკრულების მოქმედების ვადა

2.1 ხელშეკრულების მოქმედების ვადაა 2022 წლის 01 მარტიდან 2022 წლის 31 აგვისტომდე.

### 3. მხარეთა უფლებები და მოვალეობები

4.1 პირველი მხარე უზრუნველყოფს მიწის ნაკვეთის დროებით უსასყიდლოდ გადაცემას მეორე მხარისთვის სამშენებლო ნარჩენების (გრუნტის) დასაყრელად.

4.2 მეორე მხარე საკუთარი სახსრებით უზრუნველყოფს მისთვის დროებით სარგებლობაში გადაცემულ ფართობზე მშენებლობის პროცესში არსებული სამშენებლო ნარჩენების საყრელის ორგანიზებას

#### პირველი მხარე

შპს „საქმილსადენმშენი“

თერჯოლის რ-ნი, სოფ. კვახჭირი  
სს „თბილისი ბანკი“

ა/ა GE71TB0300000030467042  
საინ. კოდი 221267064

#### მეორე მხარე

შპს „პალადა“

ქ. თბილისი, ჭავჭავაძის გამზ. №55

საინ. კოდი 205180472  
591 23 29 29

#### მხარეთა ხელმოწერები

შპს „საქმილსადენმშენი“

დირექტორი:

  
ა. ლომთაძე  


შპს „პალადა“

დირექტორი:

  
ი. კეკელიძე  
