



სოფელ ჭურჭელაურებისა და სოფელ ზემო არტანის დამაკავშირებელი გზის 10კმ-იანი მონაკვეთის რეაბილიტაცია თიანეთის მუნიციპალიტეტში.

გარემოსდაცვითი და სოციალური სკრინინგის ანგარიში და

გარემოზე ზემოქმედების და სოციალური მართვის გეგმა

რეგიონული და მუნიციპალური ინფრასტრუქტურის განვითარების მეორე პროექტის (SRMIDP) დამატებითი დაფინანსება (AF)

მსოფლიო ბანკის დაფინანსებით

2022 წლის ივლისი

ქვე-პროექტის აღწერა

ქვე-პროექტი მიზნად ისახავს არსებული გზის 9,610 მ სიგრძის მონაკვეთის რეაბილიტაციას, რომელიც წარმოადგენს თიანეთის მუნიციპალიტეტის შემდეგი სოფლების: ჭურჭელაურის, მამადაანების, ლიშოს, ბოდახევას, თეთრაულების, ქვემო და ზემო არტანების დამაკავშირებელ გზას. ეს გზა ადგილობრივი მოსახლეობისათვის უზრუნველყოფს კავშირს და წვდომას სასოფლო-სამეურნეო სავარგულებსა და ბაზარზე. ამ სოფლებისათვის აღნიშნული გზა ერთადერთ გასასვლელს წარმოადგენს, რომლითაც ისინი უკავშირდებიან მთავარ ადგილობრივ თუ საერთაშორისო ავტომაგისტრალებს. ყოველივე ზემოხსენებულის გათვალისწინებით, გზა სასიცოცხლო ეკონომიკური მნიშვნელობის მატარებელია და ასევე არსებით როლს თამაშობს მისით მოსარგებლეების სოციალურ და კულტურულ ცხოვრებაში.

გზის ძირითადი პარამეტრები:

- სიჩქარე - 40 კმ/სთ.
- სავალი ნაწილის სიგანე – 6.0 მ
- გვერდულების სიგანე – 0.5 მ (თითოეულ მხარეს)

ის ტერიტორია, რომელზეც სამიზნე გზის მონაკვეთი მდებარეობს, უმეტესწილად წარმოდგენილია ნიადაგითა და მოხრეშილი ზედაპირით. ხშირია უსწორმასწორო მონაკვეთები. პროექტის მიხედვით, არსებულ გზის ვაკისზე უნდა მოეწყოს ქვიშახრეშოვანი ნარევი, რომელზეც პროექტის მიხედვით გათვალისწინებულია ქვიშა ხრეშოვანი ნარევით არსებული ვაკისის პროფილზე მოყვანა, რის შემდეგაც უნდა მოეწყოს ფრაქციული ღორღის საფუძველი სტაბილიზაციის მეთოდით, რომელზეც გადაეკვრება ერთფენიანი ასფალტბეტონის საფარი სისქით 5 სმ.

უშუალოდ საპროექტო ობიექტის ფარგლებში გზის გადაკვეთაზე გვხვდება 11 ერთეული ლითონის მილი, პროექტის მიხედვით გათვალისწინებულია მათი დემონტაჟი და კაპიტალური ტიპის რკინაბეტონის მილების მოწყობა d-1.0 მ რგოლებით.

საპროექტო გზაზე გათვალისწინებულია მიერთებებისა და ადგილობრივი შესასვლელების მოწყობა, ეზოში შესასვლელების მოწყობა, კაპიტალური ტიპის საფარით, პროექტის ფარგლებში ასევე გათვალისწინებულია 2 ხიდ-ბოგირის (ხიდი მდ. ლიშოზე, სიგრძით 7 მ, მდ. კუმხევურაზე 9 მ) სრული რეაბილიტაცია და 2 მილხიდის მოწყობა, ზომებით 1.5x3 და 3x6. კუმხევურას ხიდ-ბოგირის პროექტი ითვალისწინებს 24მ (მარცხენა სანაპიროზე) და 5მ (მარჯვენა სანაპიროზე) დამცავი კედლების მოწყობას. საქართველოს კანონმდებლობის გარემოზე ზემოქმედების შეფასების კოდექსის თანახმად, ზემოხსენებული აქტივობა ექვემდებარება გარემოზე ზემოქმედების სკრინინგის პროცედურას. შესაბამისად, მითითებული დამცავი კედლებისათვის დაწყებულია სკრინინგის პროცედურა.

სამშენებლო სამუშაოები გულისხმობს:

1. მოსამზადებელი სამუშაოებს;
2. ხელოვნური ნაგებობების (რკინა-ბეტონის მილის d-1.0 მ მოწყობა და გაბიონის კედლების მოწყობა (მხოლოდ საგზაო ინფრასტრუქტურის სტაბილურობის შესანარჩუნებლად));
3. საგზაო სამოსი ქვესაგები ფენის მოწყობა ქვიშა-ხრეშოვანი ნარევით (0-80 მმ) h-15 სმ საფუძვლის მოწყობა ფრაქციული ღორღით (0-40 მმ) სისქით 15 სმ, სტაბილიზირებული ჰიდრავლიკური შემკვრელით;

4. გზის კუთვნილება და მოწყობილობა მიერთებებისა და ადგილობრივი შესასვლელების მოწყობა ეზოში შესასვლელების მოწყობა საგზაო ნიშნების და მონიშვნების მოწყობა საგზაო შემოფარგვლის მოწყობა

გზის პროექტი შეესაბამება საქართველოს ეროვნულ სტანდარტებს, მაგ. საქართველოს სტანდარტი (SST) 72:2009 "გეომეტრიული და კონსტრუქციული მოთხოვნები ავტოსატრანსპორტო საშუალებებისთვის განსაზღვრული საერთო გამოყენების გზებისთვის"¹ და ითვალისწინებს გზის გარშემო არსებული ტერიტორიის გეოლოგიურ და ტოპოგრაფიულ მახასიათებლებს.

სარეაბილიტაციო სამუშაოების პროექტის შესაბამისად, გზის არსებული პარამეტრები სარეაბილიტაციო სამუშაოების წარმოების შედეგად, არ შეიცვლება. გზის გეომეტრიული პარამეტრები, გზის სავალი ნაწილის სიგანის და სხვა გეომეტრიული პარამეტრების ჩათვლით, თითქმის არ იცვლება.

საინვესტიციო დაფინანსების ხელშეკრულება საქართველოს მუნიციპალური განვითარების ფონდსა და თიანეთის მუნიციპალიტეტს შორის SSR-ის დამტკიცებისთანავე გაფორმდება. რეაბილიტირებულ გზის მოვლა-პატრონობა დაეკისრება თიანეთის მუნიციპალიტეტს.

სარეაბილიტაციო გზის მცირე მონაკვეთი ეროვნული სატყეო მეურნეობის სააგენტოს დაქვემდებარებაში არსებულ ტყეზე გადის. მიმდინარეობს კონკრეტული დანიშნულებით ტყით სარგებლობის უფლების მოპოვების პროცედურები. ამ უფლების მოსაპოვებლად, ეროვნულ სატყეო სააგენტოს უნდა წარედგინოს საკადასტრო ნახაზები, ინფორმაცია ქვე-პროექტის ფარგლებში განსახორციელებელ სამუშაოებთან დაკავშირებით, და სამუშაოებისათვის განკუთვნილ მიწის ნაკვეთზე არსებული ხეების ინვენტარიზაციის ნუსხა (ამგვარის არსებობის მშემთხვევაში). თუმცა, სარეაბილიტაციო სამუშაოები არ ითვალისწინებს ხეების ჭრას.

¹ ეროვნული სტანდარტი დამტკიცებულია 2009 წელს, საქართველოს სტანდარტების და მეტროლოგიის ეროვნული სააგენტოს მიერ.

გარემოსდაცვითი და სოციალური სკრინინგი

(A) ზემოქმედების შეფასება

<p>აქვს თუ არა ქვე-პროექტს საგრძნობი ზემოქმედება გარემოზე?</p>	<p>ქვე-პროექტს ექნება მცირე მოკლევადიანი ზეგავლენა გარემოზე, ხოლო მისი გრძელვადიანი გავლენა იქნება პოზიტიური, რადგან გზის ექსპლოატაციის დროს გზის გაუმჯობესებულ ზედაპირზე სატრანსპორტო საშუალებების მოძრაობა გამოიწვევს ნაკლებ გამონაბოლქვსა და ხმაურს.</p> <p>ძირითადი უარყოფითი გავლენა დაკავშირებულია სამშენებლო ფაზასთან და მოიცავს გზის ვაკისის, რკინა-ბეტონის და კიუვეტების მოწყობას, რაც დაკავშირებულია მძიმე ტექნიკის მოძრაობასთან და მუშაობასთან. საპროექტო ტერიტორია მდებარეობს მოდიფიცირებულ გარემოში, შესაბამისად, უარყოფითი გავლენა (ხმაური, ემისიები, სამშენებლო ნარჩენები, მოძრაობის და მისასვლელის დროებითი შეზღუდვა) იქნება გარდამავალი და უმნიშვნელო.</p>
<p>რა მნიშვნელოვანი სასარგებლო და უარყოფითი ხასიათის ზემოქმედებები ექნება ქვე-პროექტს გარემოზე?</p>	<p>მნიშვნელოვანი უარყოფითი ზემოქმედება გარემოზე მოსალოდნელი არ არის. გარემოზე ძირითად ზემოქმედებას ადგილი ექნება მშენებლობის ფაზაში. აღნიშნული ზემოქმედება სავარაუდოდ იქნება მოკლე ვადიანი, რაც ტიპურია მცირე და საშუალო მასშტაბის სარეაბილიტაციო სამუშაოებისთვის სასოფლო ლანდშაფტში: სამშენებლო მექანიზმების მუშაობით გამოწვეული ხმაური, მტვერი, ვიბრაცია და გამონაბოლქვი; სამშენებლო ნარჩენების წარმოქმნა; სატრანსპორტო მოძრაობის და ფეხით მოსიარულეთათვის მისასვლელების შეზღუდვა, წყლის დაბინძურების შესაძლო ინციდენტები, მაგ. საწვავის, ზეთის, ან სამშენებლო მასალების დაღვრა, სატრანსპორტო საშუალებების და აღჭურვილობის გარეცხვა, დაბინძურებული მიწის ექსპოზიცია. ქვე-პროექტის განხორციელების შედეგად შემცირდება გზის მოვლა-პატრონობის ხარჯები და შესაბამისად, შემცირდება სახიფათო გამონაბოლქვის ემისიებიც. დაიწვეს საწვავის მოხმარების მაჩვენებელიც.</p> <p>სამშენებლო მასალების და წარმოქმნილი ნარჩენების ტრანსპორტირება გამოიწვევს გზის უმნიშვნელოდ გადატვირთვას, სამუშაოების განხორციელების პროცესში.</p> <p>მოსახლეობის ჯანმრთელობის და უსაფრთხოების საკითხი მნიშვნელოვანი იქნება სამშენებლო ფაზის წარმოების პროცესში, რადგან საცხოვრებელი შენობები საპროექტო ტერიტორიის სიახლოვეს არის განთავსებული. სამშენებლო ფაზის განმავლობაში მოსალოდნელი ზემოქმედება იქნება მოკლე-ვადიანი და აღნიშნული ზემოქმედება არ მოახდენს არსებული პირობების გაუარესებას.</p>

	<p>ზემოქმედება მცენარეულობაზე სამშენებლო ფაზის განმავლობაში, იქნება უმნიშვნელო ხასიათის. ტექნიკური პროექტის თანახმად, საპროექტო ტერიტორიებზე ხეების მოჭრა გათვალისწინებული არ არის.</p>
<p>შეიძლება თუ არა, რომ ქვე-პროექტს გააჩნდეს მნიშვნელოვანი ხასიათის ზემოქმედება ადგილობრივ მოსახლეობასა და ზემოქმედების ქვეშ მყოფ სხვა პირებზე?</p>	<p>ქვე-პროექტს ექნება ხანგრძლივი პოზიტიური სოციალური გავლენა როგორც ადგილობრივ მოსახლეობაზე, ასევე ვიზიტორებზე, სატრანსპორტო და საცხოვრებელი პირობების გაუმჯობესების სახით. გზის რეაბილიტაციის შედეგად შემცირდება არსებული უარყოფითი ზემოქმედება, როგორცაა მტვერი, ემისიები და ხმაური.</p> <p>ქვე-პროექტის განხორციელება არ საჭიროებს მიწის შესყიდვას და განსახლებას.</p> <p>გრძელვადიანი სოციალური ზემოქმედება იქნება დადებითი, მშენებლობის დროს შეიქმნება დროებითი სამუშაო ადგილები და შესაბამისად გაიზრდება ადგილობრივი მოსახლეობის შემოსავალი.</p>

(B) შემარბილებელი ღონისძიებები

<p>რა ალტერნატივები იქნა განხილული დაპროექტებისას?</p>	<p>გამომდინარე იქიდან, რომ ქვე-პროექტი ითვალისწინებს არსებული გზის რეაბილიტაციას, რაიმე სხვა ალტერნატივა ქვე-პროექტის ტექნიკურ პროექტთან დაკავშირებით არ განხილულა.</p>
<p>ზემოქმედების შერბილების რა ღონისძიებებია გათვალისწინებული?</p>	<p>გზის რეაბილიტაციის ფაზაში მოსალოდნელი უარყოფითი ზემოქმედებების შემცირება ადვილად შესაძლებელია. კონტრაქტორი პასუხისმგებელი იქნება, რომ ნარჩენები განათავსოს შეთანხმებულ ადგილას, გამოიყენოს მხოლოდ ლიცენზირებული კარიერებიდან მოპოვებული ინერტული მასალა, თავიდან აიცილოს წყლისა და ნიადაგის დაბინძურება (საწვავის/ზეთების დაღვრა სატრანსპორტო საშუალებებისა და მექანიზმების გაუმართაობის გამო, ასფალტისა და ბეტონის ნარჩენებით დაბინძურება), მოსახლეობის შეწუხება (ხმაურით, მტვერით და ემისიებით) შერბილდება მუშაობის/ მასალების მიწოდების განრიგის დაცვის გზით, მოძრაობის მართვით, სამშენებლო მექანიზმების შესაბამისი მოვლით. სამუშაოები არ უნდა განხორციელდეს წვიმიან ამინდში, სამშენებლო მასალები არ უნდა მოხდეს წყლის არცერთ ნაკადში, აუცილებელია სატრანსპორტო საშუალებების/მექანიზმების</p>

	<p>შემოწმება, რათა დადგინდეს, რომ არ ხდება საწვავის და საპოხი მასალების დაღვრა; ყველა მექანიზმის მოვლა-პატრონობა და მუშაობა უნდა განხორციელდეს ისე, რომ მასალების დაღვრები მინიმუმამდე იყოს შემცირებული; კონტრაქტორი ვალდებულია, რომ ორგანიზება გაუკეთოს და გადახუროს მასალის სასაწყობე ტერიტორიები. მასალის სასაწყობე ადგილი დაცული უნდა იყოს ძლიერი წვიმებისა და დატბორვისაგან, წყალგაუმტარი მასალისგან დამზადებული გადახურვით; მანქანების ტექნიკური მომსახურების პუნქტები არ უნდა მდებარეობდეს წყლის ნაკადიდან 50 მეტრში.</p> <p>ქვე-პროექტის განხორციელების პერიოდში მოხდება გამაფრთხილებელი ნიშნების დადგმა და სატრანსპორტო მოძრაობის მართვა, სამუშაოების წარმოების ტერიტორიების გარშემო.</p> <p>მოსახლეობის ჯანმრთელობის და უსაფრთხოების საკითხი მნიშვნელოვანი იქნება სამშენებლო ფაზის წარმოების პროცესში, რადგან საცხოვრებელი შენობები საპროექტო ტერიტორიის სიახლოვეს არის განთავსებული. კონტრაქტორი ვალდებულია მოსახლეობას შეუმსუბუქოს სამუშაოების უარყოფითი ზემოქმედება, რაც გულისხმობს: მათ ინფორმირებას მომავალ სამუშაოების და მათთან დაკავშირებული დისკომფორტის თაობაზე, როგორცაა მუნიციპალური სამსახურების მუშაობის შეფერხება; შეზღუდოს სამუშაო საათები და მხოლოდ დღის განმავლობაში იმუშაოს, შეზღუდოს მანქანა-მექანიზმების სიჩქარე და მინიმუმამდე დაიყვანოს ხმაური და გამონაბოლქვები. კონტრაქტორმა ასევე უნდა უზრუნველყოს უსაფრთხო მისასვლელი საცხოვრებელ და კომერციულ შენობებთან, გააუვნებელყოს თხრილები, ორმოები და ა.შ. რათა არ მოხდეს ადამიანებისა და ცხოველების მათში შემთხვევით ჩავარდნა. მან სამუშაოები ფრთხილად უნდა აწარმოოს, რათა თავიდან აიცილოს გზის გასწვრივ არსებული ღობეებისა და სხვა კერძო საკუთრების დაზიანება.</p>
<p>წარსულში განხორციელებული მსგავსი პროექტებიდან მიღებული რა გამოცდილება იქნა გათვალისწინებული ქვე-პროექტის დიზაინში?</p>	<p>სსიპ „საქართველოს მუნიციპალური განვითარების ფონდს“ (მგფ) ფართო გამოცდილება აქვს სხვადასხვა დონორი ორგანიზაციების მიერ დაფინანსებული საშუალო და დიდი მასშტაბის გზებისა და ქუჩების რეაბილიტაციის ქვე პროექტების განხორციელებაში. წინა მსგავსი პროექტების განხორციელების გამოცდილებებიდან მიღებული ცოდნის საფუძველზე, პროექტი ითვალისწინებს არა მხოლოდ გზის საფარის რეაბილიტაციას, არამედ ასევე სანიაღვრე არხების რეაბილიტაციას, რაც ხელს შეუწყობს შემდგომში გზის საფარის მოვლა-პატრონობას.</p>
<p>ჩართული იყო თუ არა დაინტერესებული თემები ქვე-პროექტის მომზადების პროცესში და გათვალისწინებული იქნა თუ არა მათი ინტერესები და ცოდნა სათანადოდ?</p>	<p>ქვე-პროექტის მოთხოვნა თიანეთის მუნიციპალიტეტიდან წამოვიდა, შესაბამისად გათვალისწინებულია ადგილობრივი მოსახლეობის საჭიროებები და პრიორიტეტები. 2022 წლის 27 ივლისს საქართველოს მუნიციპალური განვითარების ფონდმა ზემო არტანში ორგანიზება გაუკეთა საჯარო კონსულტაციას თიანეთის მუნიციპალური გზების ქვე-პროექტების და გარემოსდაცვითი და სოციალური სკრინინგის ანგარიშის და გარემოსდაცვითი და სოციალური მართვის გეგმის განსახილველად.</p> <p>საკონსულტაციო შეხვედრის დეტალები (თარიღი, დრო, ზუმის ლინკი და საკონტაქტო ინფორმაცია) შეტანილი იქნა განცხადებაში.</p>

(C) კატეგორიზაცია და დასკვნა

გარემოსდაცვითი სკრინინგის დასკვნა:

1. ქვე-პროექტი უარყოფილია
2. ქვე-პროექტი მიღებულია

ქვე-პროექტის მომზადება მოითხოვს:

1. მცირემასშტაბიანი სამშენებლო და სარეაბილიტაციო საქმიანობების გარემოსდაცვითი ღონისძიებების საკონტროლო სიის შევსებას
2. გარემოზე ზეგავლენის განხილვას, გარემოსდაცვითი მართვის გეგმის მომზადების ჩათვლით

ქვე-პროექტის სოციალური და კულტურულ რესურსებზე ზემოქმედების სკრინინგი

ინფორმაცია სოციალური უსაფრთხოების სკრინინგისათვის		დიახ	არა
1	არის თუ არა ინფორმაცია ქვე-პროექტის ობიექტების მფლობელობისა და სარგებლობის შესახებ ხელმისაწვდომი და სარწმუნო? (სკრინინგი არ ჩაითვლება დასრულებულად თუ აღნიშნულ საკითხზე ინფორმაცია არ არის ხელმისაწვდომი)	X	
2	ქვე-პროექტის განხორციელება შეზღუდავს თუ არა მოსახლეობის ხელმისაწვდომობას სამეურნეო რესურსებზე, როგორცაა მიწა, სამოვრები, წყალი, კომუნალური სამსახურები ან სხვა რესურსები, რაზეც მოსახლეობაა დამოკიდებული?		X
3	გამოიწვევს თუ არა ქვე-პროექტის განხორციელება ცალკეული ინდივიდების ან ოჯახების ადგილმონაცვლეობას ან იქნება თუ არა საჭირო მიწის ნაკვეთის შეძენა (სახელმწიფო ან კერძო, დროებით ან მუდმივად) ?		X
4	გამოიწვევს თუ არა ქვე-პროექტის განხორციელება მოსავლის, ხეხილის და სამეურნეო ინფრასტრუქტურის (დამხმარე ნაგებობები, ღობე, არხი, ბელელი, გარე ტუალეტები, სამზარეულოები და სხვა) დროებით ან მუდმივ დაკარგვას?		X

<p>თუ რომელიმე შეკითხვაზე (გარდა პირველი შეკითხვისა) პასუხი არის „დიახ“, მაშინ უნდა ამოქმედდეს OP/BP 4.12 საოპერაციო პოლიტიკა იძულებით განსახლების შესახებ, შემარბილებელი ღონისძიებები უნდა განისაზღვროს OP/BP 4.12-ისა და განსახლების პოლიტიკის ჩარჩო დოკუმენტის მიხედვით.</p>			
<p>ინფორმაცია კულტურული რესურსების უსაფრთხოების სკრინინგისათვის</p>		<p>დიახ</p>	<p>არა</p>
<p>5</p>	<p>საჭიროებს თუ არა პროექტი მიწის სამუშაოებს ისტორიული, არქეოლოგიური ან კულტურული მემკვიდრეობის ობიექტების სიახლოვეს?</p>		<p>X</p>
<p>თუკი პასუხი კითხვაზე 5 არის „დიახ“, მაშინ გამოყენებული უნდა იქნას OP/BP 4.11 ფიზიკური კულტურული რესურსები და შემთხვევით მოპოვებული მასალების მართვა უნდა განხორციელდეს OP/BP-სა ბუნებრივ და სოციალურ გარემოზე ზემოქმედების მართვის ჩარჩო დოკუმენტში მოცემული პროცედურების შესაბამისად.</p>			

გარემოსდაცვითი და სოციალური მართვის გეგმა

ნაწილი A: ზოგადი ინფორმაცია პროექტისა და საპროექტო ტერიტორიის შესახებ

ინსტიტუციონალური და ადმინისტრაციული საკითხები	
ქვეყანა	საქართველო
პროექტის დასახელება	რეგიონული და მუნიციპალური ინფრასტრუქტურის მეორე პროექტი (SRMIDP)
ქვე-პროექტის დასახელება	სოფელ ჭურჭელაურისა და სოფელ ზემო არტანის დამაკავშირებელი გზის 10კმ-იანი მონაკვეთის რეაბილიტაცია თიანეთის მუნიციპალიტეტში.
საქმიანობების მოცულობა ქვე-პროექტის ფარგლებში	<p>ქვე-პროექტი მიზნად ისახავს არსებული გზის 9,610 მ სიგრძის მონაკვეთის რეაბილიტაციას, რომელიც წარმოადგენს თიანეთის მუნიციპალიტეტის შემდეგი სოფლების: ჭურჭელაურის, მამადაანების, ლიშოს, ბოდახევას, თეთრაულების, ქვემო და ზემო არტანების დამაკავშირებელ გზას.</p> <p>საპროექტო გზაზე გათვალისწინებულია მიერთებებისა და ადგილობრივი შესასვლელების მოწყობა, ეზოში შესასვლელების მოწყობა, კაპიტალური ტიპის საფარით, პროექტის ფარგლებში ასევე გათვალისწინებულია 2 ხიდ-ბოგირის (ხიდი მდ. ლიშოზე, სიგრძით 7 მ, მდ. კუშხევურაზე 9 მ) სრული რეაბილიტაცია და 2 მილხიდის მოწყობა, ზომებით 1.5x3 და 3x6. კუშხევურას ხიდ-ბოგირის პროექტი ითვალისწინებს 24მ (მარცხენა სანაპიროზე) და 5მ (მარჯვენა სანაპიროზე) დამცავი კედლების მოწყობას.</p> <p>სამშენებლო სამუშაოები გულისხმობს:</p> <ol style="list-style-type: none"> 3. მოსამზადებელი სამუშაოებს; 4. ხელოვნური ნაგებობების (რკინა-ბეტონის მილის d-1.0 მ მოწყობა და გაბიონის კედლების მოწყობა (მხოლოდ საგზაო ინფრასტრუქტურის სტაბილურობის შესანარჩუნებლად)); 5. საგზაო სამოსი ქვესაგები ფენის მოწყობა ქვიშა-ხრეშოვანი ნარევით (0-80 მმ) h-15 სმ საფუძვლის მოწყობა ფრაქციული ღორღით (0-40 მმ) სისქით 15 სმ, სტაბილიზირებული ჰიდრაულიკური შემკვრელით; 6. გზის კუთვნილება და მოწყობილობა მიერთებებისა და ადგილობრივი შესასვლელების მოწყობა ეზოში შესასვლელების მოწყობა საგზაო ნიშნების და მონიშვნების მოწყობა საგზაო შემოფარგვლის მოწყობა <p>სტანდარტი (SST) 72:2009 “გეომეტრიული და კონსტრუქციული მოთხოვნები ავტოსატრანსპორტო საშუალებებისთვის</p>

	<p>განსაზღვრული საერთო გამოყენების გზებისთვის"² და ითვალისწინებს გზის გარშემო არსებული ტერიტორიის გეოლოგიურ და ტოპოგრაფიულ მახასიათებლებს.</p> <p>სარეაბილიტაციო სამუშაოების პროექტის შესაბამისად, გზის არსებული პარამეტრები სარეაბილიტაციო სამუშაოების წარმოების შედეგად, არ შეიცვლება. გზის გეომეტრიული პარამეტრები, გზის სავალი ნაწილის სიგანის და სხვა გეომეტრიული პარამეტრების ჩათვლით, თითქმის არ იცვლება.</p>		
ინსტიტუციონალური ორგანიზება (მსოფლიო ბანკი)	ჯგუფის ხელმძღვანელი: აქსელ ბაუემლერი	<p>უსაფრთხოების სპეციალისტები დარეჯან კაპანაძე - გარემოს დაცვის სპეციალისტი</p> <p>დავით ჯიჯელავა - სოციალური დაცვის სპეციალისტი</p>	
განხორციელების ორგანიზება (მსესხებელი)	<p>განმახორციელებელი ერთეული:</p> <p>საქართველოს მუნიციპალური განვითარების ფონდი</p>	<p>სამუშაოთა ზედამხედველი:</p> <p>კომპანია შპს „ეპტისა სერვისიოს დე ინჟინერია“ (Eptisa Servicios de Ingenieria), ესპანეთი</p>	<p>კონტრაქტორი: TBD</p>
ადგილმდებარეობის აღწერა			
ინსტიტუტის დასახელება, რომლის საკუთრების რეაბილიტაციაც არის დაგეგმილი	თიანეთის მუნიციპალიტეტი		
ინსტიტუტის მისამართი, რომლის საკუთრების რეაბილიტაციაც არის დაგეგმილი	თიანეთის მუნიციპალიტეტის მერია რუსთაველის 67. თიანეთი, საქართველო		
ვინ არის მიწის ნაკვეთის მფლობელი? ვინ არის მოსარგებლე (ოფიციალურად/არაოფიციალურად)	თიანეთის მუნიციპალიტეტი		
საპროექტო ტერიტორიის გარშემო არსებული ფიზიკური და ბუნებრივი გარემოს აღწერა	<p>სარეაბილიტაციო გზა მდებარეობს თიანეთის მუნიციპალიტეტში, დედაქალაქიდან ჩრდილოეთით 85 კმ მანძილზე. ობიექტი ხასიათდება სუბტროპიკული კლიმატით. თიანეთის მუნიციპალიტეტი ზღვის დონიდან 1109.31 მეტრ სიმაღლეზე</p>		

² ეროვნული სტანდარტი დამტკიცებულია 2009 წელს, საქართველოს სტანდარტების და მეტროლოგიის ეროვნული სააგენტოს მიერ.

	<p>მდებარეობს. იქ გავრცელებულია ტენიანი კონტინენტური, მშრალი სეზონის გარეშე, თბილი ზაფხულის კლიმატი. მუნიციპალიტეტის საშუალო წლიური ტემპერატურაა 10°C და იგი 1.66% დაბალია საქართველოში გავრცელებულ საშუალო ტემპერატურაზე. თიანეთში ჩვეულებრივ 40.6 მმ ნალექი მოდის, იქ წელიწადში 102.06 (წელიწადის 27.96%) წვიმიანი დღეა.</p>
<p>მასალების, მათ შორის ინერტული მასალის, ქვის და წყლის მიწოდების წყაროების მდებარეობა და დაშორება ქვე-პროექტის განხორციელების ადგილიდან</p>	<p>უახლოესი, ნაგავსაყრელი მდებარეობს ქვე-პროექტის ტერიტორიიდან დაახლოებით 5.1 კმ-ში. (იხ დანართი 4)</p> <p>მანძილი უახლოეს ლიცენზირებულ კარიერამდე - 1-1.5 კმ.</p>
კანონმდებლობა	
<p>ეროვნული და ადგილობრივი კანონმდებლობა და ქვე-პროექტით გათვალისწინებული საქმიანობის განხორციელებისათვის საჭირო ნებართვები</p>	<p>მსოფლიო ბანკის პოლიტიკისა და ბუნებრივ და სოციალურ გარემოზე ზემოქმედების მართვის ჩარჩო დოკუმენტის თანახმად ქვე-პროექტი კლასიფიცირდა, როგორც დაბალი რისკის „B“ კატეგორიის პროექტი.</p> <p>საქართველოს კანონმდებლობის გარემოზე ზემოქმედების შეფასების კოდექსის თანახმად, დამცავი კედლების მშენებლობა ექვემდებარება გარემოზე ზემოქმედების სკრინინგის პროცედურას. შესაბამისად, მითითებული აქტივობისათვის დაწყებულია სკრინინგის პროცედურა.</p> <p>გარემოსდაცვითი შეფასების კოდექსის შესაბამისად, სკრინინგის განცხადების რეგისტრაციიდან გარემოს ეროვნული სააგენტო არაუადრეს 10 დღისა და არაუგვიანეს 15 დღისა სამინისტრო შემდეგი კრიტერიუმების საფუძველზე იღებს გადაწყვეტილებას იმის თაობაზე, ექვემდებარება თუ არა დაგეგმილი საქმიანობა გზშ-ს. თუ სკრინინგის გადაწყვეტილებით საქმიანობა დაექვემდებარება გზშ-ის პროცედურას, შემდეგი ეტაპი არის სკოპინგის პროცედურა.</p> <p>სკოპინგის განცხადების რეგისტრაციიდან არაუადრეს 26-ე დღისა და არაუგვიანეს 30-ე დღისა სამინისტრო გაცემს სკოპინგის დასკვნას, რომელიც მტკიცდება მინისტრის ინდივიდუალური ადმინისტრაციულ-სამართლებრივი აქტით. სკოპინგის დასკვნით განისაზღვრება გზშ-ის ანგარიშის მომზადებისთვის საჭირო კვლევების, მოსაპოვებელი და შესასწავლი ინფორმაციის ჩამონათვალი. გარემოსდაცვითი გადაწყვეტილების მიღების თაობაზე განცხადების რეგისტრაციიდან არაუადრეს 51-ე დღისა და არაუგვიანეს 55-ე დღისა მინისტრი გამოსცემს ინდივიდუალურ ადმინისტრაციულ-სამართლებრივ აქტს გარემოსდაცვითი გადაწყვეტილების გაცემის შესახებ, ხოლო ამ კოდექსის მე-14 მუხლით განსაზღვრული საფუძვლის არსებობისას – საქმიანობის განხორციელებაზე უარის თქმის შესახებ.</p>

	<p>საქართველოს კანონმდებლობის შესაბამისად ქვე-პროექტის ფარგლებში დაგეგმილი საქმიანობა არ საჭიროებს გარემოზე ზემოქმედების შეფასებას, დამტკიცებას ან ნებართვას.</p> <p>ეროვნული კანონმდებლობის თანახმად:</p> <ul style="list-style-type: none"> - სამშენებლო მასალების შექმნა უნდა მოხდეს ლიცენზირებული მომწოდებლისაგან; - კონტრაქტორი ვალდებულია აიღოს სასარგებლო წიაღისეულის მოპოვების ლიცენზია ინერტული მასალის მოპოვებისათვის (თუ თავად გადაწყვეტს მოპოვებას, ნაცვლად შექმნისა); - კონტრაქტორმა უნდა მიიღოს გარემოსდაცვითი ნებართვა გამონაბოლქვში დამაბინძურებელი კონცენტრაციის მაქსიმალური ზღვრის დადგენის ასახვით და მოამზადოს ატმოსფერული ჰაერის დაბინძურების სტაციონარული წყაროს ინვენტარიზაციის ტექნიკური ანგარიში და შეათანხმოს გარემოს დაცვის და ბუნებრივი რესურსების დაცვის სამინისტროსთან, თუ ასფალტს, ან ცემენტო-ბეტონს აწარმოებს თავად (ნაცვლად შექმნისა სხვა მომწოდებლებისაგან); - მიწის სამუშაოების პროცესში წარმოქმნილი ინერტული მასალის (მოჭრილი მიწა და ნატანი გრუნტი) მუდმივი განთავსების ადგილი წერილობით უნდა შეთანხმდეს ადგილობრივ (მუნიციპალურ) გამგეობასთან; - იმ შემთხვევაში თუ ყოველწლიურად კონტრაქტორის საქმიანობის შედეგად წარმოიქმნება 120 კგ-ზე მეტი სახიფათო ნარჩენები, ან 200 ტონაზე მეტი არა-სახიფათო ნარჩენი, ან 1000 ტონაზე მეტი ინერტული მასალა, კონტრაქტორი ვალდებულია მოამზადოს ნარჩენების მართვის გეგმა და შეათანხმოს საქართველოს გარემოს დაცვის და სოფლის მეურნეობის სამინისტროსთან, მოამზადოს ანგარიში ნარჩენების ინვენტარიზაციის შესახებ, დანიშნოს გარემოს დაცვის მენეჯერი და მის შესახებ ინფორმაცია წარუდგინოს საქართველოს გარემოს დაცვის და სოფლის მეურნეობის სამინისტროს, საქართველოს ნარჩენების კოდექსის მოთხოვნების შესაბამისად; - პროექტის განხორციელების პროცესში ხეების მოჭრის, ან გადარგვის საჭიროების შემთხვევაში, კონტრაქტორი მოახდენს მოსაჭრელი, ან გადასარგავი ხეების ინვენტარიზაციას მშენებლობის დაწყებამდე და შესაბამის დოკუმენტს წარუდგენს საქართველოს გარემოს დაცვის და სოფლის მეურნეობის სამინისტროს (წითელი ნუსხის ხეების სახეობებთან მიმართებაში) და ბაღდათის მერიას (ხეების იმ სახეობებთან მიმართებაში, რომლებიც არ არიან წითელ ნუსხაში), ხეების მოჭრის ნებართვის მისაღებად. ნებართვის დოკუმენტში გათვალისწინებული იქნება საკომპენსაციო ზომები, წარმოდგენილი ინვენტარიზაციის საფუძველზე. საკომპენსაციო თანხების ანაზღაურება მოხდება პროექტის ფარგლებში და საკომპენსაციო ქმედებებსაც მშენებლობის კონტრაქტორი განახორციელებს. ხეების მოჭრა უნდა მოხდეს
--	---

	<p>შესაბამისად დანიშნული სპეციალისტის ზედამხედველობის ქვეშ.</p> <p>დაცული უნდა იქნეს GOST და SNIP ნორმები.</p>
<p>საჩივრების მოგვარების მექანიზმი</p>	
<p>პროექტის ზემოქმედების ქვეშ მოქცეული პირების საჩივრების მოგვარების მიზნით, შეიქმნა საჩივრების მოგვარების მექანიზმი,</p> <p>თიანეთის მუნიციპალიტეტმა განსაზღვრა პასუხისმგებელი პირი: ზურაბ ბექაური, რომელიც მიიღებს, განიხილავს და მოახდენს რეაგირებას პროექტის ზემოქმედების ქვეშ მოქცეული პირების საჩივრებზე. ტელ: 555 358 858</p> <p>მგფ-ს მხრიდან საკონტაქტო პირია ნუცა გუმბერიძე (ტელ: +995 598 88 20 19; feedback@mdf.org.ge ; მის: დ. აღმაშენებლის გამზ. #150, მე-4 სართული, 0112, თბილისი, საქართველო).</p> <p>იმ შემთხვევაში, თუ საჩივარი ვერ მოგვარდება ადგილობრივ დონეზე, საჩივრის შემოტანა მოხდება მგფ-ში. საჩივრების მონიტორინგის მიზნით, მგფ ახდენს ყველა მიღებული საჩივრის, შენიშვნების და იმის, თუ როგორ მოხდება საჩივრის მოგვარება - რეგისტრაციას. საჯარო კონსულტაციების პროცესში, ადგილობრივ მოსახლეობას ეცნობება საჩივრების მოგვარების პროცესის შესახებ და ისინი მიიღებენ ინფორმაციას საკონტაქტო პირების თაობაზე</p>	
<p>საჯარო კონსულტაცია</p>	
<p>სად და როდის ჩატარდა/ჩატარდება საჯარო კონსულტაცია?</p>	<p>2022 წლის 27 ივლისს საქართველოს მუნიციპალური განვითარების ფონდმა ზემო არტანში ორგანიზება გაუკეთა საჯარო კონსულტაციას თიანეთის მუნიციპალური გზების ქვე-პროექტების და გარემოსდაცვითი და სოციალური სკრინინგის ანგარიშის და გარემოსდაცვითი და სოციალური მართვის გეგმის განსახილველად.</p> <p>საკონსულტაციო შეხვედრის დეტალები (თარიღი, დრო, ზუმის ლინკი და საკონტაქტო ინფორმაცია) შეტანილი იქნა განცხადებაში. განცხადებები გაიკრა შემდეგი სოფლების ქუჩებში ჭურჭელაურები, თეთრაულები, ბოდახევა, ლიშო, ქვემო არტანი და ზემო არტანი, ასევე ადგილობრივი მუნიციპალიტეტის საინფორმაციო დაფაზე და მგფ-ს ფეიბუქ და ვებ გვერდებზე. , შეხვედრის ოქმი თანდართულია დოკუმენტზე.</p>
<p>დანართები</p>	
<p>დანართი 1. ჭურჭელაურები-ზემო არტანის საპროექტო გზის არსებული მდგომარეობა დანართი 2. ჭურჭელაურები-ზემო არტანის საპროექტო გზის ტერიტორიის საპაერო სურათი დანართი 3. ჭურჭელაურები-ზემო არტანის საპროექტო გზის საპროექტო ნახაზი დანართი 4. უახლოესი ოფიციალური ნაგავსაყრელის რუკა დანართი 5. საჯარო კონსულტაციის ოქმი დანართი 6. ხელშეკრულებები/ლიცენზიები (წარმოსადგენი)</p>	

ნაწილი B: ინფორმაცია უსაფრთხოების ღონისძიებების შესახებ

გარემოს დაცვითი/ სოციალური სკრინინგი			
	აქტივობა/ საკითხი	სტატუსი	გააქტიურებული აქტივობა
მოიცავს თუ არა ადგილზე აქტივობა რომელიმე ქვემოთ ჩამოთვლილს?	1. რეაბილიტაცია	<input checked="" type="checkbox"/> დიახ <input type="checkbox"/> არა	თუ პასუხია „დიახ“, იხ. ქვემოთ ნაწილი A
	2. ახალი მშენებლობა	<input type="checkbox"/> დიახ <input checked="" type="checkbox"/> არა	თუ პასუხია „დიახ“, იხ. ქვემოთ ნაწილი A
	3. ნარჩენი წყლების დამუშავების ინდივიდუალური სისტემა	<input type="checkbox"/> დიახ <input checked="" type="checkbox"/> არა	თუ პასუხია „დიახ“, იხ. იხ. ქვემოთ ნაწილი B
	4. ისტორიული შენობ(ებ)ა და რაიონები	<input type="checkbox"/> დიახ <input checked="" type="checkbox"/> არა	თუ პასუხია „დიახ“, იხ. ქვემოთ ნაწილი C
	5. მიწის შეძენა ³	<input type="checkbox"/> დიახ <input checked="" type="checkbox"/> არა	თუ პასუხია „დიახ“, იხ. ქვემოთ ნაწილი D
	6. ზემოქმედება მიწის და საკუთრების გამოყენებაზე	<input type="checkbox"/> დიახ <input checked="" type="checkbox"/> არა	თუ პასუხია „დიახ“, იხ. ქვემოთ ნაწილი E
	7. სახიფათო ან ტოქსიკური მასალები ⁴	<input type="checkbox"/> დიახ <input checked="" type="checkbox"/> არა	თუ პასუხია „დიახ“, იხ. ქვემოთ ნაწილი F
	8. ზემოქმედება ტყეებზე და/ან დაცულ ტერიტორიებზე	<input type="checkbox"/> დიახ <input checked="" type="checkbox"/> არა	თუ პასუხია „დიახ“, იხ. ქვემოთ ნაწილი G

³ მიწის შესყიდვა გულისხმობს ადამიანთა ადგილმონაცვლეობას, საცხოვრებელი პირობების შეცვლას, კერძო საკუთრებაში არსებული ქონების შელახვას - ეს ეხება მიწებს, რომელიც შეძენილი/გადაცემულია და ამ ქმედებას გააჩნია ზემოქმედება იმ ადამიანებზე რომლებიც ცხოვრობენ ან/და სახლობენ ან/და აწარმოებენ ბიზნესს (სავაჭრო ერთეულებს - ჯიხურებს) მიწაზე, რომელიც შეძენაც მიმდინარეობს.

⁴ ტოქსიკური/ სახიფათო მასალები მოიცავს, მაგრამ არ შემოიფარგლება აზბესტით, ტყვიის შემცველი და სხვა ტოქსიკური საღებავებით, მავნე ზემოქმედების მქონე გამხსნელებით და ა.შ.

	9. სამედიცინო ნარჩენების დამუშავება/ მენეჯმენტი	[] დიახ <input checked="" type="checkbox"/> არა	თუ პასუხია „დიახ“, იხ. ქვემოთ ნაწილი H
	10. სატრანსპორტო და ფეხით მოსიარულეთა უსაფრთხოება	<input checked="" type="checkbox"/> დიახ [] არა	თუ პასუხია „დიახ“, იხ. ქვემოთ ნაწილი I
	11. საზოგადოება და შრომის ჯანდაცვა და უსაფრთხოება	<input checked="" type="checkbox"/> დიახ [] არა	თუ პასუხია „დიახ“, იხ. ქვემოთ ნაწილი J

ნაწილი C: ზემოქმედების შემარბილებელი ღონისძიებები

აქტივობა	პარამეტრი	ზემოქმედების შემამცირებელი ღონისძიებების საკონტროლო ჩამონათვალი
<p>O. ზოგადი პირობები</p>	<p>შეტყობინება და მუშათა უსაფრთხოება</p>	<p>(a) მშენებლობისთვის, ბუნებრივი სამშენებლო მასალების მოპოვებისთვის, ნარჩენების გატანისთვის და სხვ. საკითხების შესრულებისთვის საჭირო კანონიერი ნებართვების მიღება;</p> <p>(b) მომუშავეთა პირადი დაცვის აღჭურვილობა (PPE) შესაბამისობაში უნდა იყოს კარგ საერთაშორისო პრაქტიკასთან (მუშაობის დროს ყოველთვის დამცავი ჩაფხუტის ტარება, და საჭიროების შემთხვევაში: ნიღბები და უსაფრთხოების ჩექმები) და უნდა განხორციელდეს კონტროლი აღნიშნული აღჭურვილობის გამოყენებაზე;</p> <p>(c) სამუშაო ტერიტორიებზე განლაგებული მაჩვენებლები მუშებისთვის, სამუშაოების განხორციელებასთან დაკავშირებით შესასრულებელი ძირითადი წესებისა და რეგულაციების შესახებ;</p> <p>(d) თითოეულ სამუშაო ტერიტორიაზე განთავსებული უნდა იყოს ინფორმაცია სამუშაოების განმახორციელებელი კომპანიის შესახებ, შესაბამის საკონტაქტო ინფორმაციასთან ერთად.</p>
<p>A. ზოგადი რეაბილიტაცია და / ან სამშენებლო აქტივობები</p>	<p>ჰაერის ხარისხი</p>	<p>(a) ნგრევის შედეგად მიღებული ნარჩენების შენახვა უნდა მოხდეს კონტროლირებად ტერიტორიაზე; ამასთან, ნარჩენებზე უნდა მოხდეს წყლის მოსხმა, მტვრის შესამცირებლად;</p> <p>(b) პნევმატური ბურღვის/ კედლების ნგრევის პროცესის შედეგად მიღებული მტვრის გავრცელება უნდა შეიზღუდოს წყლის მოსხმით და /ან ადგილზე მტვრის საწინააღმდეგო ეკრანის დამონტაჟებით;</p> <p>(c) მიმდებარე ტერიტორია (ტროტუარები, გზები) თავისუფალი უნდა იყოს (სამშენებლო) ნარჩენებისგან, მტვრის მინიმუმამდე დაყვანის მიზნით;</p> <p>(d) სამშენებლო მასალის/ნარჩენების ღია ტიპის წვა სამშენებლო ტერიტორიაზე არ უნდა განხორციელდეს;</p> <p>(e) სამშენებლო სატრანსპორტო საშუალებები ხანგრძლივი დროის განმავლობაში უქმად არ უნდა იყოს გაჩერებული (საპროექტო) ტერიტორიაზე.</p>
	<p>ხმაური</p>	<p>(a) სამშენებლო ხმაური უნდა შეიზღუდოს დღის სამუშაო საათებით;</p> <p>(b) ოპერირებისას გენერატორების, დახურული ჰაერის კომპრესორების და სხვა მექანიკური დანადგარების ძრავის საფარები დახურული უნდა იყოს, ამასთან, დანადგარები მაქსიმალურად შორს უნდა განთავსდეს დასახლებული ტერიტორიებიდან.</p>

	წყლის ხარისხი	<p>(a) ადგილზე მოხდება ეროზიისა და დანალექების საკონტროლო ღონისძიებების განხორციელება, როგორცაა თივის შეკვრებისა და/ან ლამის მესერების დამონტაჟება, რაც ხელს შეუშლის დანალექების სამშენებლო ტერიტორიებიდან გასვლას და ახლომდებარე ნაკადებისა და მდინარეების ზედმეტ ამღვრევას;</p> <p>(b) სამშენებლო სატრანსპორტო საშუალებების და მექანიზმების გარეცხვა უნდა განხორციელდეს მხოლოდ შესაბამისად გამოყოფილ ადგილას, სადაც წყლის ჩამონადენი არ დააბინძურებს ბუნებრივი ზედაპირის წყლის ობიექტებს.</p>
	ნარჩენების მართვა	<p>(a) გენერირებ ული ნარჩენების მოცულობის მინიმუმამდე დაყვანა, შესაძლებლობის ფარგლებში;</p> <p>(b) გენერირებული ნარჩენების სხვადასხვა ტიპების განცალკევება და ნარჩენების შესაბამისი სახეობების ხელახალი გამოყენება/რეციკლირება, რამდენადაც ეს იქნება შესაძლებელი;</p> <p>(c) ნარჩენების სხვადასხვა ტიპებისთვის დროებითი განთავსების ადგილების გამოყოფა. დაუშვებელია საპროექტო ტერიტორიაზე ნარჩენების ზედმეტი მოცულობების აკუმულაცია;</p> <p>(d) საყოფაცხოვრებო ნარჩენების გადაყრის და ზედმეტი მასალის (ინერტული სამშენებლო მასალა) საბოლოო განთავსების მიზნით ოფიციალური ნებართვების მიღება მუნიციპალური უწყებებიდან;</p> <p>(e) სახიფათო ნარჩენების, ან ლიცენზირებული კომპანიებისთვის აღნიშნული ნარჩენების გადაცემის საკითხის დროული გადაწყვეტა.</p>
	მასალების მიწოდება	<p>a) მასალები შეძენილი უნდა იქნეს იმ არსებული საწარმოებისა და კარიერებისაგან, რომელთაც გააჩნიათ სათანადო ოფიციალური ნებართვა, ან მოქმედი ლიცენზია საქმიანობის განსახორციელებლად;</p> <p>b) მოპოვებული უნდა იქნეს შესაბამისი ლიცენზია, თუ საჭიროა ახალი კარიერის გახსნა;</p> <p>c) კარიერების ტერიტორიების გამოყენებული მონაკვეთების აღდგენა, ექსტრაქციის (მოპოვების) გაგრძელების შემთხვევაში, ან მათი სათანადოდ დახურვა, ექსტრაქციის (მოპოვების) დასრულების და ლიცენზიის ვადის ამოწურვის შემთხვევაში;</p> <p>d) მასალების გადაზიდვა არ უნდა მოხდეს პიკის საათებში;</p> <p>e) სიჩქარის მარეგულირებელი, მიმართულების შეცვლის აღმნიშვნელი და გამაფრთხილებელი ნიშნების უზრუნველყოფა სატრანსპორტო საშუალებებისთვის - საჭიროების შესაბამისად.</p>

<p>I ტრანსპორტის და ფეხით მოსიარულეთა უსაფრთხოება</p>	<p>სამშენებლო საქმიანობის სახიფათო პიდაპირი ან არაპირდაპირი ზემოქმედება საზოგადოებრივ ტრანსპორტზე და ფეხით მოსიარულეებზე</p>	<p>ეროვნული კანონმდებლობის შესაბამისად, უნდა უზრუნველყოთ, რომ სამშენებლო ტერიტორია შესაბამისად დაცულია და მშენებლობასთან დაკავშირებული ტრანსპორტის ოპერირება რეგულირებულია. ეს მოიცავს, მაგრამ არ არის შეზღუდული შემდეგით:</p> <ul style="list-style-type: none"> ▪ სანიშნები, გამაფრთხილებელი ნიშნები, ბარიერები და ტრანსპორტის მარშრუტის ცვლილების ნიშნები: ტერიტორია კარგად დანახვადია და საზოგადოება გაფრთხილებულია ყველა შესაძლო საშიშროების შესახებ; ▪ ტრანსპორტის მენეჯმენტის სისტემა და თანამშრომელთა ტრენინგი, განსაკუთრებით ტერიტორიაზე წვდომასა და ტერიტორიის მახლობლად მიმდებარე ტექნიკის გადაადგილების შესახებ. უსაფრთხო გადასასვლელების და გადაკვეთების მოწყობა ფეხით მოსიარულეთათვის იმ ადგილებში, სადაც სამშენებლო ტექნიკა მოძრაობს; ▪ სამუშაო საათების ადგილობრივი ტრანსპორტის მოძრაობის განრიგთან შესაბამისობაში მოყვანა, მაგ: მნიშვნელოვანი ხასიათის სატრანსპორტო აქტივობები არ განხორციელდება საზოგადოებრივი ტრანსპორტის მაღალი აქტივობის პერიოდებში (ე.წ. პიკი საათის დროს), ან მსხვილფეხა პირუტყვის გადაადგილების საათებში; ▪ ტრანსპორტის აქტიური მართვა დატრენინგებული და აქტიური თანამშრომლების მიერ, საჭიროების შემთხვევაში, მათი ჩართვა ფეხით მოსიარულეთა უსაფრთხო გადაადგილების მართვის პროცესში; ▪ სარემონტო სამუშაოების მიმდინარეობისას, თუკი შენობები არ იხურება საზოგადოებისათვის, ოფისის შენობებთან, მაღაზიებთან და საცხოვრებელ შენობებთან უსაფრთხო და უწყვეტი მისვლის უზრუნველყოფა.
<p>J. საზოგადოებრივი და შრომის ჯანდაცვა და უსაფრთხოება</p>	<p>საზოგადოებასთან ურთიერთობის მართვა</p>	<p>(a) კონტრაქტორის ჯგუფში გამოყავით პირი, რომელიც პასუხისმგებელი იქნება ადგილობრივ მოსახლეობასთან ურთიერთობაზე და მათი თხოვნების/საჩივრების მიღებაზე;</p> <p>(b) გაიარეთ კონსულტაცია ადგილობრივ მოსახლეობასთან, სამუშაოების განმახორციელებლებსა (დაქირავებულ სამუშაო ძალასა) და ადგილობრივ მოსახლეობას შორის შესაძლო კონფლიქტების გამოვლენის და შესაბამისად მართვის მიზნით;</p> <p>(c) მოახდინეთ ადგილობრივი მოსახლეობის ცნობიერების ამაღლება, სამუშაოების განმახორციელებლების (დაქირავებულ სამუშაო ძალის ტერიტორიაზე) ყოფნასთან დაკავშირებით, სექსუალურად გადამცემი დაავადებების რისკის შესახებ და ჩართეთ ადგილობრივი მოსახლეობის წარმომადგენლები, ცნობიერების ამაღლების მიზნით განხორციელებულ აქტივობებში;</p> <p>(d) აცნობეთ მოსახლეობას მშენებლობის და სამუშაოების გრაფიკების შესახებ, ასევე სერვისების შეწყვეტის, შემოვლითი მარშრუტების, ავტობუსების დროებითი მარშრუტების და აფეთქებისა და ნგრევის შესახებ, საჭიროებისამებრ;</p>

		<p>(e) სამშენებლო საქმიანობა შეზღუდვით ღამით. აუცილებლობის შემთხვევაში, უზრუნველყავით ღამის სამუშაოების ფრთხილად დაგეგმვა და მოსახლეობის სათანადო ინფორმირება, რათა მათ შეძლონ ყველა საჭირო ზომის მიღება;</p> <p>(f) მოსახლეობის მინიმუმ ხუთი დღით ადრე ინფორმირება, რომელიმე სერვისის (მათ შორის, წყლის, ელექტროენერჯის, ტელეფონის, ავტობუსის მარშრუტების) შეწყვეტამდე; მოსახლეობის გამაფრთხილებელი ნიშნები განთავსდება სამუშაო ტერიტორიაზე, ავტობუსის გაჩერებებზე და ზემოქმედების ქვეშ მოქცეულ სახლებზე/ბიზნეს ობიექტებზე;</p> <p>(g) დამკვეთის მიერ შექმნილი საჩივრების მოგვარების მექანიზმის საშუალებით წამოჭრილი პრობლემური საკითხების მოგვარება დროის განსაზღვრულ მონაკვეთში და კონტრაქტორის პასუხისმგებლობის ფარგლებში;</p> <p>(h) სამუშაო ბანაკები არ განათავსოთ ადგილობრივ მოსახლეობასთან უშუალო სიახლოვეს, რამდენადაც ეს იქნება შესაძლებელი;</p> <p>(i) სამუშაო ბანაკების განთავსება და ოპერირება განახორციელებს მეზობელ მოსახლეობასთან კონსულტაციების საფუძველზე.</p>
	<p>სამუშაო რესურსების მართვა</p>	<p>(a) არა-კვალიფიცირებული, ან ნახევრად-კვალიფიცირებული მუშების დაქირავება მოხდეს ადგილობრივი მოსახლეობიდან, რამდენადაც ეს იქნება შესაძლებელი. ადგილობრივი მოსახლეობის მონაწილეობის გაძლიერების მიზნით, ჩატარდეს მუშებისთვის შესაბამისი სწავლება (ტრენინგი), როდესაც და სადაც ასეთი ტრენინგის ჩატარება იქნება შესაძლებელი;</p> <p>(b) სამუშაო ტერიტორიაზე შესაბამისი სან. კვანძების ობიექტების (ტუალეტების და დასაბანი ადგილების) მოწყობა, ცხელი და ცივი წყლის, საპნის და ხელის საშრობი მოწყობილობების უზრუნველყოფით. ნებისმიერი სამუშაო ბანაკისთვის უნდა მოხდეს დროებითი სეპტიკური ავზის სისტემის მოწყობა, რამაც არ უნდა გამოიწვიოს მახლობლად მდებარე წყლის ნაკადების დაბინძურება;</p> <p>(c) მუშების ცნობიერების ამაღლება ადგილობრივ მოსახლეობასთან ზოგადი ურთიერთობის მართვის საკითხებზე, ქვევის კოდექსის შემუშავება საერთაშორისო პრაქტიკის შესაბამისად და აღნიშნული კოდექსის მკაცრად დაცვა, რაც მოიცავს მუშების (სამსახურიდან) გაშვებას და შესაბამისი მოცულობის ფინანსური ჯარიმების დაკისრებას;</p> <p>(d) ზედამხედველი ინჟინრის და დამკვეთის სასწრაფო ინფორმირება სამუშაოების წარმოების ადგილზე მომხდარი ნებისმიერი ინციდენტის შესახებ, რამაც შესაძლოა მნიშვნელოვანი ზემოქმედება მოახდინოს ადამიანის ჯანმრთელობაზე, ან გარემოზე.</p>

ნაწილი D: მონიტორინგის გეგმა

საქმი ანობა	რა პარამეტრის მონიტორინგი ხდება?	სად ტარდება მონიტორინგი	როგორ უნდა განხორციე ლდეს მონიტორინ გი	როდის რა სიხშირით/პერიოდ ულობით უნდა განხორციელდეს მონიტორინგი?	რატომ ხდება პარამეტრის მონიტორინგი	ვინ არის პასუხისმგებე ლი მონიტორინგ ზე?
სამშენებლო ფაზა						
სამშენებლო მასალების მიწოდება	სამშენებლო მასალების შეძენა მხოლოდ ოფიციალურად დარეგისტრირებული მომწოდებლებისაგან	მომწოდებლის ოფისში, ან საწყობში	დოკუმენტ ების შემოწმება	მოწოდების კონტრაქტების გაფორმებისას	ინფრასტრუქტ ურის ტექნიკური მდგრადობის და უსაფრთხოების უზრუნველყო ფის მიზნით	მგფ, მშენებლობის ზედამხედვე ლი
სამშენებლო მასალების და ნარჩენების ტრანსპორტი რება; სამშენებლო მექანიზმების გადაადგილე ბა	სატრანსპორტო საშუალებების და მექანიზმების სტანდარტული ტექნიკური მდგომარეობა; სამშენებლო მასალებისა და ნარჩენების გადაზიდვა დახურული მანქანებით;	სამშენებლო ტერიტორია	ინსპექტირ ება	გაუფრთხილებელ ი ინსპექტირება როგორც სამუშაო, ასევე არა სამუშაო საათებში	მიწისა და ჰაერის ემისიებით დაბინძურების შემცირება; ხმაურით და ვიბრაციით ადგილობრივი მოსახლეობის შეწუხების შეზღუდვა;	მგფ, მშენებლობის ზედამხედვე ლი, საგზაო პოლიცია

	ტრანსპორტირებისათვის დადგენილი დროისა მარშრუტების დაცვა.				ტრანსპორტის მოძრაობის დარღვევის მინიმუმამდე შემცირება.	
ინერტული მასალების წყარო	<p>მასალების შექმნა არსებული, ლიცენზირებული მომწოდებლებისაგან, თუ ეს შესაძლებელია;</p> <p>სასარგებლო წიაღისეულის მოპოვების ლიცენზიის მიღება კონტრაქტორის მიერ და ლიცენზიის პირობების მკაცრი დაცვა;</p> <p>კარიერების დაყოფა ტერასებად, დამუშავებული ადგილების რეაბილიტაცია და ლანდშაფტთან ჰარმონიზება;</p> <p>მდინარეში ქვიშა-ხრეშის მოპოვება წყლის ნაკადის გარეთ, დამცავი</p>	კარიერები	დოკუმენტებისა და სამუშაოების ინსპექტირება	ინერტული მასალის მოპოვების პერიოდში	ქანობების ეროზიის და ეკოსისტემების და ლანდშაფტების დეგრადირების შეზღუდვა;	მგფ, მშენებლობის ზედამხედველი
					მდინარის ნაპირების ეროზიის, შეწონილი ნაწილაკებით წყლის დაბინძურების და წყლის ფლორის და ფაუნის დარღვევის შეზღუდვა	

	ბარიერების მოწყობა ექსკავაციის ადგილსა და წყლის ნაკადს შორის. დაუშვებელია მანქანების შესვლა					
სამშენებლო ნარჩენების წარმოქმნა	სამშენებლო ნარჩენების დროებითი შენახვა სპეციალურად გამოყოფილ ადგილებში; ნარჩენების დროული განთავსება ოფიციალურად გამოყოფილ ადგილებში.	სამშენებლო ტერიტორია; ნარჩენების განთავსების ტერიტორია	ინსპექტირ ება	პერიოდულად - მშენებლობის პროცესში და პრეტენზიების შემთხვევაში	სამშენებლო და მის მეზობლად მდებარე ტერიტორიები ს მყარი ნარჩენებისაგან დაბინძურების თავიდან აცილება	მგფ, მშენებლობის ზედამხედვე ლი
ტრანსპორტი ს მოძრაობის დარღვევა და ფეხით მოსიარულეთ ა მიმოსვლის შეზღუდვა	სატრანსპორტო მოძრაობის შეზღუდვის/მოძრაობის მიმართულების შეცვლის ნიშნების განთავსება; სამშენებლო მასალებისა და ნარჩენების დროებითი განთავსება ისე, რომ თავიდან იქნას აცილებული სატრანსპორტო საცობები მისასვლელ გზებზე.	სამშენებლო ტერიტორიაზე და სამშენებლო ტერიტორიის გარშემო	ინსპექტირ ება	სამშენებლო სამუშაოების პერიოდში	სატრანსპორტო შემთხვევების თავიდან აცილება; ადგილობრივი მაცხოვრებლებ ის შეწყუხების შეზღუდვა;	მგფ, მშენებლობის ზედამხედვე ლი
მუშების ჯანმრთელობ ა და უსაფრთხოებ ა	მუშების ფორმებით და ინდივიდუალური დაცვის საშუალებებით აღჭურვა;	სამშენებლო ტერიტორია	ინსპექტირ ება	გაუფრთხილებელ ი შემოწმება სამუშაოების მსვლელობისას	საწარმოო უბედური და გაუთვალისწინ ებელი შემთხვევების	მგფ, მშენებლობის ზედამხედვე ლი

	მუშების და პერსონალის ინფორმირება მექანიზმებთან/აღჭურვილობასთან მუშაობისას ინდივიდუალური უსაფრთხოების წესების და ინსტრუქციების შესახებ და ასევე აღნიშნული წესები/ინსტრუქციების მკაცრი დაცვა				თავიდან აცილება	
დასახლებასთან ურთიერთობა	პროექტის ზემოქმედების ქვეშ მოქცეული მოსახლეობის ინფორმირება მომავალი სამუშაოების და მუნიციპალური მომსახურების მიწოდების დროებითი შეფერხების შესახებ, რამაც შესაძლოა იჩინოს თავი სამუშაოების წარმოების პროცესში; გზის გაყოლებაზე არსებულ სახლებთან და ბიზნეს ობიექტებთან ფეხით მოსიარულეთათვის უსაფრთხო მისასვლელის უზრუნველყოფა და	სამშენებლო ტერიტორია	ინსპექტორება	პერიოდულად	ადგილობრივი მაცხოვრებლების უსაფრთხოების უზრუნველყოფა და შეწუხების მინიმუმამდე შემცირება	მგფ, მშენებლობის ზედამხედველი

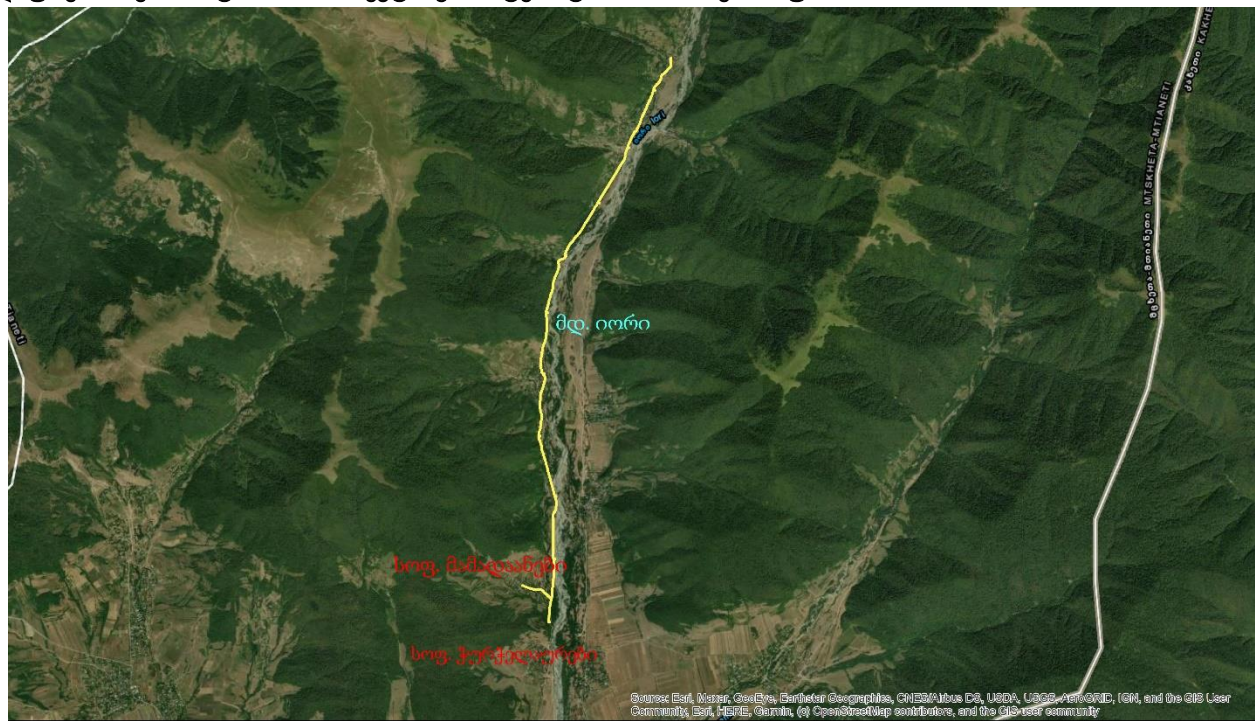
	<p>ადამიანების/ცხოველები ს ამოთხრილ ორმოებში, თხრილებში და ღრმულებში შემთხვევითი ჩავარდნისაგან დაცვა;</p> <p>გზის გაყოლებაზე არსებული ღობეების და სხვა კერძო საკუთრების დაზიანების პრევენცია და დაუყოვნებლივი აღდგენა, დაზიანების შემთხვევაში.</p>						
საოპერაციო ფაზა							
რეზილიტირებული გზის მოვლა-პატრონობა	<p>შესაბამისი საგზაო ნიშნების მოვლა-პატრონობა, სატრანსპორტო მოძრაობის უსაფრთხოების უზრუნველყოფის მიზნით;</p> <p>შეკეთების პროცესში არსებული გზის მონაკვეთების დემარკაცია;</p> <p>ასფალტის და/ან სხვა ნარჩენების გატანა მიმდინარე სარემონტო</p>	საგზაო მოვლა-	გზის რეაბილიტირებული მონაკვეთები	ინსპექტირება	მოვლა-პატრონობის პროცესში	საგზაო შემთხვევების და სატრანსპორტო მოძრაობის დარღვევის თავიდან აცილება	თიანეთის მუნიციპალიტეტი

	სამუშაოების ტერიტორიიდან გამოყოფილ ნაგავსაყრელზე.					
--	--	--	--	--	--	--

დანართი 1. ჭურჭელაურები-ზემო არტანის საპროექტო გზის არსებული მდგომარეობა



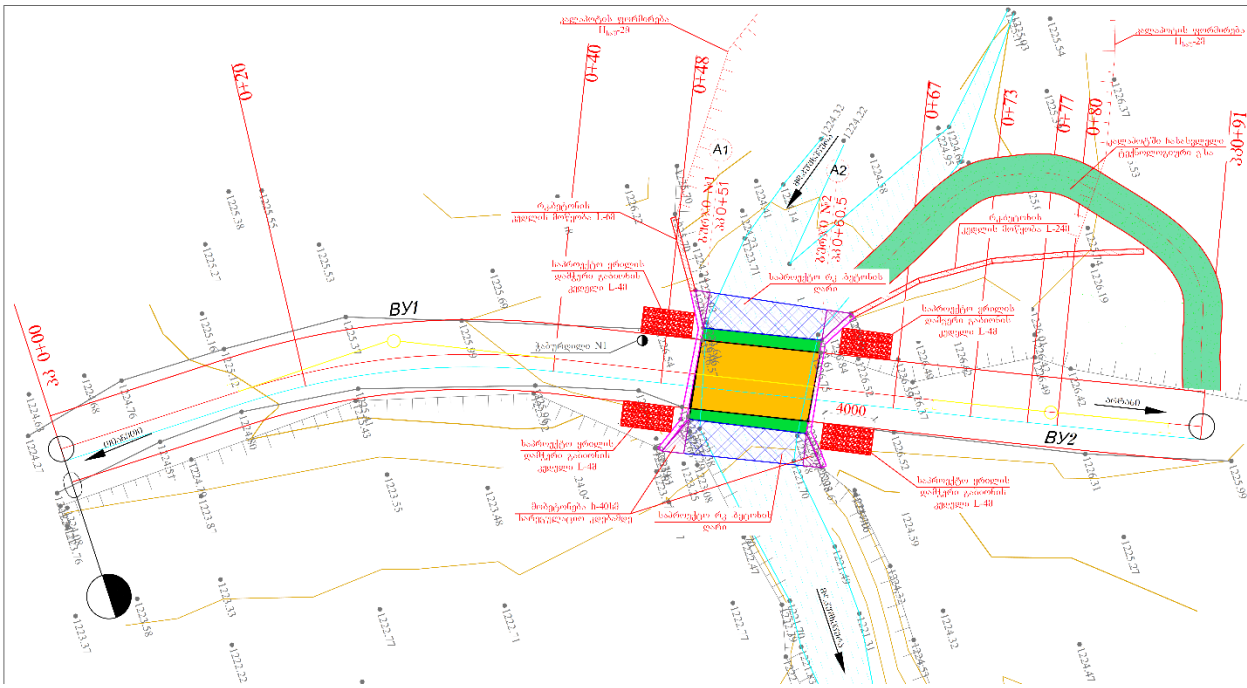
დანართი 2. ჭურჭელაურები-ზემო არტანის საპროექტო გზის ტერიტორიის საჰაერო სურათი



ხიდი ლიშოზე



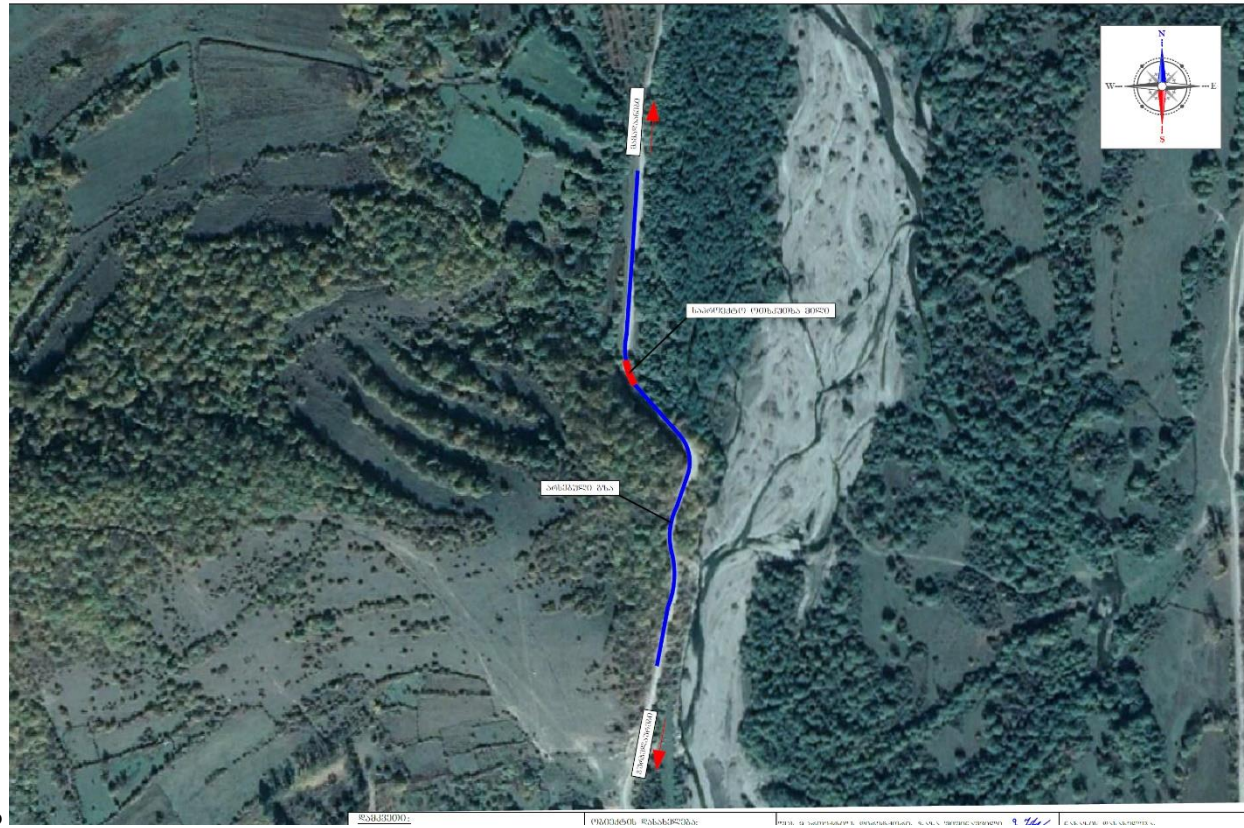
ხიდი და დამცავი კედელი მდინარე კუმხევურაზე



არტანის მილხიდი



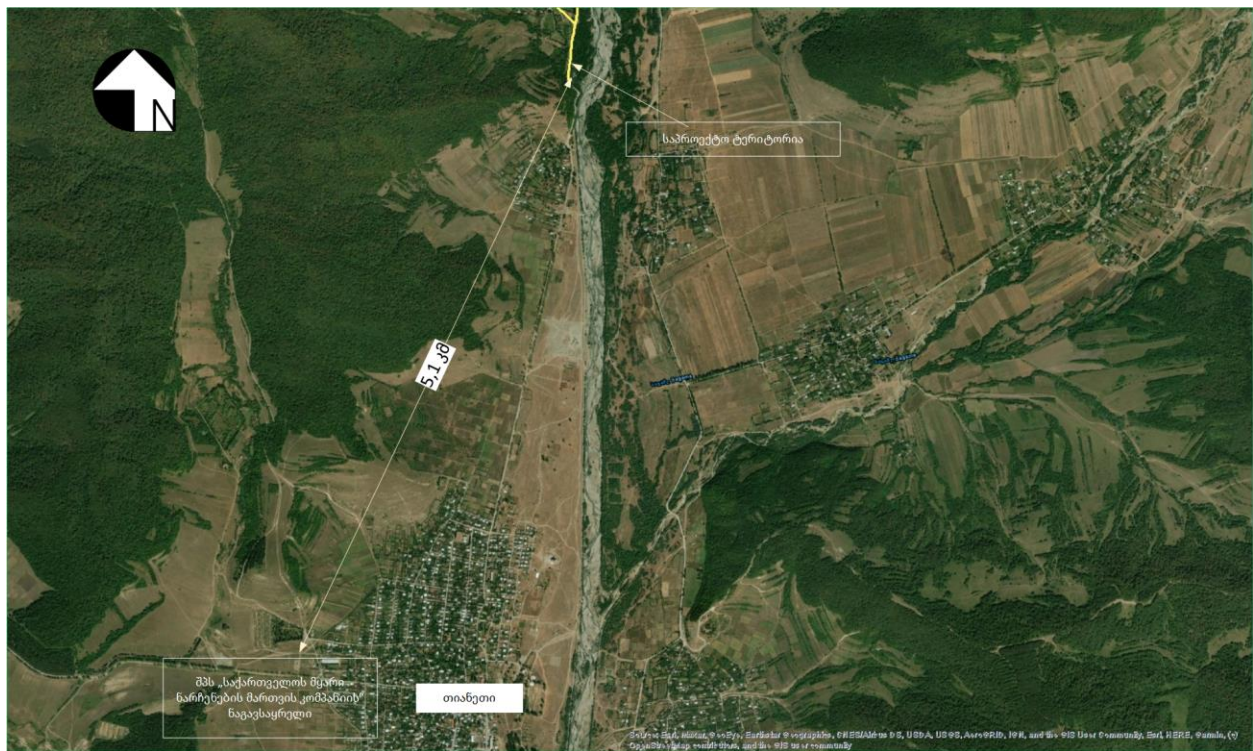
მამდაანების მილხიდი



დანართი 3. ჭურჭელაურები-ზემო არტანის საპროექტო გზის საპროექტო ნახაზი



დანართი 4. უახლოესი ოფიციალური წაგასაყრელის რუკა



დანართი 5. საჯარო კონსულტაციის ოქმი

2022 წლის 27 ივლისი

თიანეთის მუნიციპალიტეტი

**შეხვედრის ოქმი
რეგიონული და მუნიციპალური ინფრასტრუქტურის განვითარების მეორე პროექტი
(SRMIDP)**

დამატებითი დაფინანსება (AF)

სოფელ ჭურჭელაურისა და სოფელ ზემო არტანის დამაკავშირებელი გზის 10კმ-იანი მონაკვეთის რეაბილიტაცია თიანეთის მუნიციპალიტეტში.

**ქვე-პროექტის და გარემოსდაცვითი და სოციალური სკრინინგის ანგარიშის და
გარემოზე ზემოქმედების და სოციალური მართვის გეგმის შესახებ**

2022 წლის 27 ივლისს საქართველოს მუნიციპალური განვითარების ფონდმა ზემო არტანში ორგანიზება გაუკეთა საჯარო კონსულტაციას თიანეთის მუნიციპალური გზების ქვე-პროექტის და გარემოსდაცვითი და სოციალური სკრინინგის ანგარიშის და გარემოსდაცვითი და სოციალური მართვის გეგმის განსახილველად.

საკონსულტაციო შეხვედრის დეტალები (თარიღი, დრო, ზემის ლინკი და საკონტაქტო ინფორმაცია) შეტანილი იქნა განცხადებაში. განცხადებები გაიკრა შემდეგი სოფლების ქუჩებში ჭურჭელაურები, თეთრაულები, ბოდახევა, ლიშო, ქვემო არტანი და ზემო არტანი, ასევე ადგილობრივი მუნიციპალიტეტის საინფორმაციო დაფაზე და მგფ-ს ფეიბუქ და ვებ გვერდებზე. , შეხვედრის ოქმი თანდართულია დოკუმენტზე.

კონსულტაცია მიზნად ისახავდა ადგილობრივი მოსახლეობის ინფორმირებას ქვე-პროექტის ფარგლებში დაგეგმილ სამუშაოებთან, ბუნებრივ და სოციალურ გარემოზე მის დადებით/უარყოფით ზემოქმედებასთან, და ამ ზემოქმედების თავიდან აცილებასთან და/ან შემამსუბუქებელ ზომებთან დაკავშირებით.

შეხვედრას ესწრებოდნენ:

ადგილობრივი მოსახლეობიდან:

1. ხატია ბაღლიაშვილი
2. მარინა ფეტვიაშვილი
3. შალვა პატარაშვილი
4. გელა ბაინდურაშვილი
5. იოსებ ხუმარაშვილი
6. გიორგი კუდინაშვილი
7. როლანდი ცოლიკაური
8. მამუკა გოგოჭური
9. ზაური ცოკილაური
10. გია ფეტვიაშვილი
11. ნოდარ გუცანკალური
12. ია სონღულაშვილი
13. ნუკრი ცოკილაური
14. გაბრიელ მჭედლიაური
15. მართა ხველეური
16. სერგო კუდინაშვილი
17. შალვა ფეტვიაშვილი
18. ავთანდილ ლიბანაშვილი
19. ზურაბ ქეშიკაშვილი
20. გიცი გორაული
21. რობიზონ ხიზანიშვილი
22. დავით ხუმარაშვილი
23. სქმეული ვასსინკ
24. ნინო ნიბლიაშვილი
25. იზა ბურკვაშვილი
26. ვასილ ჯიმშიტაშვილი
27. გიორგი ფეტვიაშვილი
28. ირაკლი ხიზატაშვილი
29. ვახო ფეტვიაშვილი
30. არჩილ შავერდაშვილი
31. ალექსანდრე კურდღელაშვილი
32. ალექსანდრე ბაინდურაშვილი
33. ჯურხა ჯაბუმანური
34. მზია მოკვერაშვილი
35. იათამზე ლაჩიშვილი
36. გენადი დარჩიაშვილი
37. ზურაბ დარჩიაშვილი
38. დარჩიაშვილი
39. თამარ კუდიანაშვილი
40. ელენე ჭაბუკაშვილი
41. ა. თეთრაულა
42. ფარკინაშვილი
43. მზიკო კუდიანაშვილი
44. მარიამ ჭაბუკაშვილი
45. დიანა კუდიანაშვილი

თიანეთის მუნიციპალიტეტის წარმომადგენლები:

ლევან წიკლაური - მერი

ზურაბ ბექაური - ადმინისტრაციულ ერთეულებთან ურთიერთობის სპეციალისტი (საჩივრების მოგვარების მექანიზმის საკონტაქტო პირი)

დავით მგელიაშვილი – მერის წარმომადგენელი დაბა მთიანეთის ადმინისტრაციულ ერთეულში
ლალი ქაჩლიშვილი – ინფრასტრუქტურის სამსახურის ხელმძღვანელი

საქართველოს მუნიციპალური განვითარების ფონდის წარმომადგენლები:

მარიამ გვაზავა - პროექტის მენეჯერი

სალომე მეფარიშვილი - გარემოს დაცვის სპეციალისტი

ნონა ჭიჭინაძე - სოციალური და გენდერული საკითხების სპეციალისტი

პროექტის ინჟინერი – ზვიად ჭურჭელაური

ნუცა გუმბერიძე - ბენეფიციარებთან ურთიერთობის სპეციალისტი (საჩივრების მოგვარების მექანიზმის საკონტაქტო პირი)

შეხვედრა გახსნა ნუცა გუმბერიძემ, რომელმაც შეხვედრის მონაწილეებს მიაწოდა ინფორმაცია მუნიციპალური განვითარების ფონდისა და შეხვედრის მიზნების შესახებ.

შეხვედრა გააგრძელა მარიამ გვაზავამ, რომელმაც წარმოადგინა, აღწერა ქვეპროექტი დეტალურად და პროექტის ინჟინერთან ერთად, განიხილა ქვეპროექტით გათვალისწინებული სამუშაოები.

სალომე მეფარიშვილმა განმარტა, რომ საქართველოს გარემოსდაცვითი შეფასების კოდექსის თანახმად, ქვეპროექტი არ საჭიროებს გარემოსდაცვითი გადაწყვეტილების მიღებას გარემოს დაცვის და სოფლის მეურნეობის სამინისტროს მიერ. მან ასევე აღნიშნა, რომ კუმბეჯურას ხიდ-ბოგირის პროექტი ითვალისწინებს 24მ (მარცხენა სანაპიროზე) და 5მ (მარჯვენა სანაპიროზე) დამცავი კედლების მოწყობას. საქართველოს კანონმდებლობის გარემოზე ზემოქმედების შეფასების კოდექსის თანახმად, ზემოხსენებული აქტივობა ექვემდებარება გარემოზე ზემოქმედების სკრინინგის პროცედურას. შესაბამისად, მითითებული დამცავი კედლებისათვის დაწყებულია სკრინინგის პროცედურა. სალომე მეფარიშვილმა განაცხადა, რომ ქვეპროექტის გარემოსდაცვითი და სოციალური უსაფრთხოების უზრუნველყოფის მიზნით, მგფ ვალდებულია უზრუნველყოს შესაბამისობა მსოფლიო ბანკის სოციალური და ეკოლოგიური დაცვის პოლიტიკასთან. შესაბამისად, მან წარმოადგინა აღნიშნული პროექტისთვის მომზადებული მსოფლიო ბანკის სოციალური და გარემოსდაცვითი სკრინინგის პროცედურები და გარემოსდაცვითი და სოციალური მართვის გეგმა (ESMP).

სალომე მეფარიშვილმა მოკლედ მიმოიხილა გარემოსდაცვითი და სოციალური მართვის გეგმის შინაარსი და სტრუქტურა. მან წარმოადგინა აღნიშნული დოკუმენტით განსაზღვრული გარემოსდაცვითი, სოციალური და შრომის მართვის ღონისძიებები. აღნიშნული დოკუმენტის შესაბამისად, დამსწრე საზოგადოებას მან აცნობა წარმოდგენილ ქვეპროექტთან დაკავშირებული შესაძლო გარემოსდაცვითი და სოციალური რისკები, შემოთავაზებულ

შემარბილებელ ღონისძიებებთან ერთად, შესაბამისი უარყოფითი ზემოქმედების თავიდან აცილების, ან მინიმუმამდე დაყვანის მიზნით.

სალომე მეფარიშვილმა აღნიშნა, რომ გარემოსდაცვითი და სოციალური მართვის გეგმა სამშენებლო სამუშაოების კონტრაქტის განუყოფელი ნაწილია. შესაბამისად, აღნიშნული გეგმის შემარბილებელი ღონისძიებების განხორციელება მშენებელი კონტრაქტორის ვალდებულებას წარმოადგენს, სოციალური და ბუნებრივი გარემოს და ადამიანის ჯანმრთელობის დაცვის მიზნით. მან ასევე მიმოიხილა ქვეპროექტის განხორციელების დროს შესასრულებელი გარემოსდაცვითი მონიტორინგის ასპექტები, გარემოს დაცვის ზედამხედველობაზე პასუხისმგებელი მხარეების საკითხი და ანგარიშგების პროცედურები.

ნონა ჭიჭინაძემ დამსწრე საზოგადოების წინაშე წარმოადგინა ინფორმაცია მუნიციპალიტეტის სოციალური პასუხისმგებლობის, საზოგადოებრივი ჩართულობის, უკუგების მექანიზმების და გენდერთან დაკავშირებული საკითხების შესახებ. მან ასევე დასვა შეკითხვები პროექტის განვითარების ისეთი ინდიკატორების შესახებ, როგორცაა მოქალაქეთა ჩართულობა გადაწყვეტილების მიღების პროცესში, ინვესტიციის სკრინინგის, პრიორიტეტების განსაზღვრის და ქვე-პროექტის შერჩევის ეფექტიანობა. მოქალაქეების პასუხები ძირითადად იყო დადებითი, ყველა მათგანმა დაადასტურა ქვეპროექტის მნიშვნელობა ადგილობრივი მოსახლეობისთვის. მათ ასევე აღნიშნეს, რომ ჩართულობის პროცესი ეფექტიანია და მათი შეხედულებები გათვალისწინებულ იქნა ქვეპროექტის შერჩევის და აღნიშნული პროექტისთვის პრიორიტეტის მინიჭების პროცესში.

ნუცა გუმბერიძემ აცნობა მონაწილეებს მგფ-ში შექმნილი საჩივრების მოგვარების მექანიზმის პროცედურების და მნიშვნელობის შესახებ. დამსწრე საზოგადოებას მან გაუზიარა ინფორმაცია საკონტაქტო პირების შესახებ, გარემოს დაცვასთან, ან სოციალურ საკითხებთან დაკავშირებით საჩივრების წარმოქმნის, და/ან შენიშვნების და შემოთავაზებების გამოხატვის სურვილის შემთხვევაში. შეხვედრაზე მან წარმოადგინა ინფორმაცია (საინფორმაციო) დაფების შესახებ, სადაც ისინი შეძლებენ საკონტაქტო ინფორმაციის (ტელ. ნომრები და ელ. ფოსტა) მოძიებას საჩივრების მოგვარების მექანიზმთან დაკავშირებით. შეხვედრის მონაწილეებს ეცნობათ ასევე საჩივრების ყუთების თაობაზეც. აღნიშნული ყუთები და საჩივრების ფორმები განთავსდება ყველა ობიექტზე.

პრეზენტაციის შემდეგ, დამსწრე საზოგადოებას მიეცა საკუთარი შეხედულებების გამოხატვის და წარმოდგენილ საკითხებთან დაკავშირებით გამართულ კითხვა/პასუხის სესიაში მონაწილეობის მიღება.

შეკითხვები და შენიშვნები:

პასუხები და კომენტარები:

როდის დაიწყება ქვე-პროექტი და როგორია მისი ხანგრძლივობა?	მონაწილეებს მიეწოდათ ინფორმაცია შესყიდვების დარჩენილ პროცედურებთან და ქვე-პროექტის ხანგრძლივობასთან დაკავშირებით.
როგორ იქნება უზრუნველყოფილი პროექტის ხარისხი?	მონაწილეებს მიეწოდათ ინფორმაცია იმ ზომებთან დაკავშირებით, რომელსაც მგვ ატარებს სამუშაოების ხარისხის უზრუნველსაყოფად და ასევე მჭიდრო მონიტორინგის თაობაზე საერთაშორისო საზედამხედველო კომპანიის მიერ.
ითვალისწინებს თუ არა პროექტი სოფლების წყლით უზრუნველყოფას?	მონაწილეებს განემარტათ, რომ მიმდინარე პროექტი მხოლოდ გზის რეაბილიტაციას უზრუნველყოფს. სხვა შეკითხვებს მერმა გასცა პასუხი.

დამსწრეებმა აღნიშნეს, რომ მოცემული ქვე-პროექტის განხორციელება უაღრესად მნიშვნელოვანი და პრიორიტეტულია ადგილობრივი მოსახლეობისათვის. მათ ასევე სურვილი გამოთქვეს, რომ კონტრაქტორმა დროულად მოახდინოს მობილიზება და სამუშაოები მიმდინარე წლის ბოლოსათვის დაიწყოს.

დამსწრეებმა, ქალების ჩათვლით, დადებითი განწყობა გამოთქვეს ქვე-პროექტის მიმართ.

შეხვედრის ამსახველი ფოტოები იხ. ქვ.





ճամբորդության սպասարկում:

Համայնքի 10 կմ հատվածի ավտոճանապարհի և 10 կմ-անո Ինժեներիայի կառուցման համալիր ծրագրի մասին
 Rehabilitation works of 10 km section of road between Charihatsnhi village and the village of Zenu Arteni in Tbilisi municipality
 Հանրային զանգվածային քննարկման արձագանք
 Public Consultation Meeting - 27.07.2022
 List of Attendees

Գրանցման համար / Full Name	Ինժեներ / Address	Կազմակերպություն / Organization	Կապակցման հեռոնամակ / Contact Information	Վարչություն / Signature
1. Կարեն Բաղդասարյան	Կ.Կ. Կարեն Բաղդասարյան	-	555-33-69-13	Կ.Կ. Բաղդասարյան
2. Նարեկ Կարամյան	Կ.Կ. Նարեկ Կարամյան	-	555-79-10-82	Ն.Կ. Կարամյան
3. Լևոն Կարամյան	Կ.Կ. Լևոն Կարամյան	-	578-12-38-35	Լ.Կ. Կարամյան
4. Լևոն Կարամյան	Կ.Կ. Լևոն Կարամյան	-	555-78-04-40	Լ.Կ. Կարամյան
5. Կարեն Կարամյան	Կ.Կ. Կարեն Կարամյան	-	558-12-68-28	Կ.Կ. Կարամյան
6. Կարեն Կարամյան	Կ.Կ. Կարեն Կարամյան	-	558-60-5-606	Կ.Կ. Կարամյան
7. Կարեն Կարամյան	Կ.Կ. Կարեն Կարամյան	-	593-43-97-44	Կ.Կ. Կարամյան
8. Կարեն Կարամյան	Կ.Կ. Կարեն Կարամյան	-	-	Կ.Կ. Կարամյան

9	Կարեն Կարամյան	Կ.Կ. Կարեն Կարամյան	557-9852-21	Կ.Կ. Կարամյան
10	Կարեն Կարամյան	Կ.Կ. Կարեն Կարամյան	555-91-99-77	Կ.Կ. Կարամյան
11	Կարեն Կարամյան	Կ.Կ. Կարեն Կարամյան	-	Կ.Կ. Կարամյան
12	Կարեն Կարամյան	Կ.Կ. Կարեն Կարամյան	-	Կ.Կ. Կարամյան
13	Կարեն Կարամյան	Կ.Կ. Կարեն Կարամյան	593-551-364	Կ.Կ. Կարամյան
14	Կարեն Կարամյան	Կ.Կ. Կարեն Կարամյան	-	Կ.Կ. Կարամյան
15	Կարեն Կարամյան	Կ.Կ. Կարեն Կարամյան	-	Կ.Կ. Կարամյան
16	Կարեն Կարամյան	Կ.Կ. Կարեն Կարամյան	555-747-222	Կ.Կ. Կարամյան
17	Կարեն Կարամյան	Կ.Կ. Կարեն Կարամյան	555-4064-36	Կ.Կ. Կարամյան
18	Կարեն Կարամյան	Կ.Կ. Կարեն Կարամյան	557-2628-14	Կ.Կ. Կարամյան
19	Կարեն Կարամյան	Կ.Կ. Կարեն Կարամյան	555-59-59-59	Կ.Կ. Կարամյան
20	Կարեն Կարամյան	Կ.Կ. Կարեն Կարամյան	577-605-621	Կ.Կ. Կարամյան

21	ბი. ბი. ბი.	სოფ. რაიონი	555-33-88-	ბ. ბ. ბ.	
22	ს. შ. ს.	სოფ. რაიონი	57451836	გ. გ. გ.	
23	ს. შ. ს.	სოფ. რაიონი	55993290	გ. გ. გ.	
24	სოფ. რაიონი	სოფ. რაიონი	593 788 130	გ. გ. გ.	
25	სოფ. რაიონი	სოფ. რაიონი	593 744 27	გ. გ. გ.	
26	სოფ. რაიონი	სოფ. რაიონი	555-26-11-11	გ. გ. გ.	
27	სოფ. რაიონი	სოფ. რაიონი	577-18-28-99	გ. გ. გ.	
28	სოფ. რაიონი	სოფ. რაიონი		გ. გ. გ.	
29	სოფ. რაიონი	სოფ. რაიონი	578-14-15-3	გ. გ. გ.	
30	სოფ. რაიონი	სოფ. რაიონი	555-28-8436	გ. გ. გ.	
31	სოფ. რაიონი	სოფ. რაიონი	594-02-60-07	გ. გ. გ.	

32	ს. შ. ს.	სოფ. რაიონი	57765572	გ. გ. გ.	
33	ს. შ. ს.	სოფ. რაიონი	595-74-80-40	გ. გ. გ.	
34	ს. შ. ს.	სოფ. რაიონი	573-59-28-69	გ. გ. გ.	
35	ს. შ. ს.	სოფ. რაიონი	598-67-22-77	გ. გ. გ.	
36	ს. შ. ს.	სოფ. რაიონი	595005139	გ. გ. გ.	
37	ს. შ. ს.	სოფ. რაიონი	583 44 75 41	გ. გ. გ.	
38	ს. შ. ს.	სოფ. რაიონი	557-44-26-13	გ. გ. გ.	
39	ს. შ. ს.	სოფ. რაიონი	578 10 97 89	გ. გ. გ.	
40	ს. შ. ს.	სოფ. რაიონი	557-46-52-88	გ. გ. გ.	
41	ს. შ. ს.	სოფ. რაიონი	593 78 29 78	გ. გ. გ.	
42	ს. შ. ს.	სოფ. რაიონი	579-90-01-11	გ. გ. გ.	
43	ს. შ. ს.	სოფ. რაიონი	593-12-12-41	გ. გ. გ.	

44	ს. შ. ს.	სოფ. რაიონი	778-75-26-62	გ. გ. გ.	
45	ს. შ. ს.	სოფ. რაიონი	887-709-493	გ. გ. გ.	
46	ს. შ. ს.	სოფ. რაიონი	577-20-09-20	გ. გ. გ.	
47	ს. შ. ს.	სოფ. რაიონი	598-10-16-88	გ. გ. გ.	
48	ს. შ. ს.	სოფ. რაიონი	555-27-01-65	გ. გ. გ.	
49					
50					
51					
52					
53					
54					
55					
56					

57					
58					
59					
60					
61					
62					
63					
64					
65					
66					
67					
68					
69					
70					

თანადართული ოქმი მომზადდა 2022 წლის 29 ივლისს, მგფ-ს წარმომადგენლების მიერ.

დანართი 6. ხელშეკრულებები/ლიცენზიები (წარმოსადგენი)