



სსიპ მუნიციპალური  
განვითარების ფონდი

# ბაღდათის საჯარო სკოლის რეკონსტრუქცია/რეაბილიტაცია

(ბაღდათის მუნიციპალიტეტი)

გარემოსდაცვითი და სოციალური სკრინინგის ანგარიში  
და  
გარემოსდაცვითი მართვის გეგმა

მსოფლიო ბანკის დაფინანსებით

პროექტი: ინკლუზიურობა, ინოვაცია და ხარისხი (საქართველო I2Q)

თბილისი, საქართველო

2023 წ. ივლისი

## ქვეპროექტის აღწერა

ბაღდათის მუნიციპალიტეტის სოფელ ბაღდათის საჯარო სკოლის რეაბილიტაცია ინკლუზიურობის, ინოვაციისა და ხარისხის პროექტის (საქართველო (I2Q)) ფარგლებში განხორციელებულ ერთ-ერთ პროექტს წარმოადგენს.

ობიექტი ბაღდათის მუნიციპალიტეტში მდებარეობს და მისი ტერიტორიის ფართობია 7751 მ<sup>2</sup>, საკადასტრო კოდი: 30.11.33.414. მიწის ნაკვეთი სახელმწიფო საკუთრებაშია. ქვეპროექტის ტერიტორიაზე მისვლა შესაძლებელია ქუთაისი-ბაღდათი-აბასთუმანი-ბედენას საავტომობილო გზით, მანძილი თბილისიდან დაახლოებით 216 კმ-ს შეადგენს. უახლოესი საცხოვრებელი შენობა სკოლიდან დაახლოებით 8-9 მეტრში მდებარეობს.

საქართველოს ტერიტორიის სეისმური დარაიონების კორექტირებული სქემის თანახმად, ქვეპროექტის ტერიტორია 8-ბალიანი სეისმური აქტივობის ზონაში მდებარეობს - MSK64 სკალის მიხედვით (საქართველოს ეკონომიკური განვითარების მინისტრის 2009 წ. 7 ოქტომბრის ბრძანება №1-1/2284). სკოლის შენობის კონსტრუქციული მდგრადობის შესწავლა განხორციელდა 2021 წ. ნოემბერში. რეკომენდაციები შენობის გამაგრების საჭიროების შესახებ აისახა სკოლის რეაბილიტაციის პროექტის შემუშავების პროცესში. 2023 წ. მაისში, პროექტმა გაიარა ექსპერტიზა აკრედიტირებული სახელმწიფო ორგანიზაციის - ლევან სამხარაულის სახელობის სასამართლო ექსპერტიზის ეროვნული ბიუროს მიერ.

ამჟამად, სკოლაში დადის 295 მოსწავლე - ერთ ცვლაში; აღნიშნულ მოსწავლეებს შორის 14 სპეციალური საჭიროებების მქონეა. სკოლა ემსახურება დაახლოებით 150-200 ადგილობრივ ოჯახს, რომელთა შვილებიც აქ სწავლობენ. სამშენებლო სამუშაოების წარმოების პროცესში, ყველა მოსწავლეს (მათ შორის მოწყვლადი /უმცირესობის ჯგუფების წარმომადგენლებს) ექნებათ სათანადო წვდომა სასწავლო პროცესზე. სარეაბილიტაციო სამუშაოების სასწავლო პროცესის პარალელურად წარმართვის შემთხვევაში, სკოლის პერსონალი და მოსწავლეები დროებით გადავლენ სოფელ დიმის №1 საჯარო სკოლაში. სოფელ დიმის №1 საჯარო სკოლა დაახლოებით 4 კმ-ით არის დაშორებული ქვეპროექტის ტერიტორიიდან. განათლების და მეცნიერების სამინისტრო უზრუნველყოფს ყველა საჭირო დროებით ღონისძიებას, მოსწავლეების შერჩეულ ლოკაციაზე ტრანსპორტირებისა და სწავლებისთვის. სკოლის რეაბილიტაციის პერიოდში გამოიყოფა 15-20 მინი-ავტობუსი. მიწის შეძენა ან ფიზიკური განსახლება ქვეპროექტით გათვალისწინებული არ არის. განათლების და მეცნიერების სამინისტროს მიერ ორგანიზებული მოსწავლეების ტრანსპორტირებაც - სარეაბილიტაციო სამუშაოების წარმოების პერიოდში, არ გამოიწვევს ეკონომიკური მდგომარეობის ცვლილებას (მაგ. ოფიციალური ან არაოფიციალური შესყიდვა). არსებული სკოლის შენობა არ არის ადაპტირებული შეზღუდული შესაძლებლობის ან სხვა სპეციალური საჭიროებების მქონე პირებზე.

ბაღდათის სკოლაში არის ერთი ძირითადი შენობა (სამი ბლოკით), ერთი სასწავლო შენობა (შენობა №2), ერთი შენობა სამუშაო შეხვედრებისთვის (ე.წ. ვორქშოპებისთვის), ერთი საპირფარეო (სააბაზანო) და ერთი საქვაბე. ძირითადი და სამუშაო შეხვედრებისთვის განსაზღვრული შენობები ორსართულიანია, ხოლო დანარჩენები - ერთსართულიანი. ელექტროენერგია ობიექტს შეუფერხებლად მიეწოდება. სკოლა დაერთებულია საერთო სასმელი

წყლის ქსელზე. რაც შეეხება ადგილობრივი ჩამდინარე წყლის მოცილებას, ადგილობრივი მოსახლეობა იყენებს გრუნტის ან ბეტონის თხრილებს - სეპტიკის სახით. აღნიშნული ობიექტები მიწის ქვეშ არის განლაგებული და არ იწვევს ანტისანიტარიას და გარემოს დაბინძურებას.

ქვეპროექტი ითვალისწინებს შემდეგი სამუშაოების შესრულებას:

- მოსამზადებელი სამუშაოები (სამშენებლო ტერიტორიის შემოღობვა, ისეთი დროებითი კონსტრუქციების მონტაჟი, როგორცაა საპირფარეშოები, გასახდელი ოთახები თანამშრომლებისთვის, დაცვის ჯიხური, საწყობი მასალებისთვის და საყოფაცხოვრებო და სახიფათო ნარჩენების განთავსების ადგილები);
- გარე საინჟინრო ქსელების რეაბილიტაცია და ახალი ქსელების მონტაჟი;
- სახანძრო სიგნალიზაციის და ხანძარსაწინააღმდეგო სისტემების მონტაჟი;
- შენობის ადაპტირება შეზღუდული შესაძლებლობის მქონე პირებზე;
- შენობის წყალმომარაგების, გათბობის, ვენტილაციის და ელ. ქსელების მოწყობა. შენობის დაერთება სასმელი წყალმომარაგების არსებულ მუნიციპალურ ქსელზე;
- ბიოლოგიური გამწმენდი აღჭურვილობის მონტაჟი, კანალიზაციის მისაღებად;
- ტერიტორიის კეთილმოწყობა სკოლის შენობის გარშემო.

სკოლის ეზოში რამდენიმე ხე და ბუჩქია. სარეაბილიტაციო სამუშაოების პროექტის თანახმად, არსებული მცენარეების მოჭრის საჭიროება არ არის. ნიადაგის ნაყოფიერი ფენის გატანა გათვალისწინებული არ არის, თუმცა რომელიმე მონაკვეთზე აღნიშნულის საჭიროების შემთხვევაში, ნიადაგის ნაყოფიერი ფენა დროებით განთავსდება სამშენებლო ტერიტორიაზე, საქართველოს მთავრობის 2013 წ. 31 დეკემბრის №424 რეზოლუციით დამტკიცებული „ნიადაგის ნაყოფიერი ფენის მოხსნის, შენახვის, გამოყენებისა და რეკულტივაციის შესახებ“ ტექნიკური რეგულაციების მოთხოვნების შესაბამისად.

**გარემოსდაცვითი და სოციალური სკრინინგი**

**(ა) ზემოქმედების შეფასება**

<p><b>აქვს თუ არა ქვე-პროექტს საგრძნობი ზემოქმედება გარემოზე?</b></p>	<p>ქვე-პროექტს ექნება მცირე უარყოფითი ზემოქმედება გარემოზე.</p> <p>ძირითადი ზემოქმედება დაკავშირებული იქნება მშენებლობის ეტაპთან, რაც გულისხმობს სკოლის შენობის რეაბილიტაციის სამუშაოებს, არსებული საქვების შენობის დემონტაჟს და ახლის აშენებას, გარე საინჟინრო ქსელების რეაბილიტაციას და ახალი ქსელების მონტაჟს, სკოლის ტერიტორიის კეთილმოწყობას.</p>
<p><b>რა მნიშვნელოვანი სასარგებლო და უარყოფითი ხასიათის ზემოქმედებები ექნება ქვე-პროექტს გარემოზე?</b></p>	<p>უარყოფითი ეკოლოგიური ზემოქმედება მოკლე-ვადიანია და დაკავშირებულია მცირე მასშტაბის სამშენებლო სამუშაოების წარმოებასთან მოდიფიცირებულ ლანდშაფტში: აღნიშნული დაკავშირებულია ხმაურთან, მტვერთან, ვიბრაციასთან და სამშენებლო მექანიზმებით გამოწვეულ ემისიებთან; ასევე მოსალოდნელია სამშენებლო ნარჩენების წარმოქმნა; ეს უკანასკნელი დაკავშირებულია სკოლის მოვლა-პატრონობის შედეგად წარმოქმნილ ნარჩენებთან, რის მართვაზეც ადგილობრივი მუნიციპალიტეტია პასუხისმგებელი.</p> <p>ქვე-პროექტი მოდიფიცირებულ გარემოში მდებარეობს. შესაბამისად, ზემოქმედება იქნება გარდამავალი და უმნიშვნელო (ხმაური, ემისიები, სამშენებლო ნარჩენები, სატრანსპორტო მოძრაობის და მისასვლელის დროებითი შეზღუდვა და სხვ.).</p> <p>ექსპლოატაციის ეტაპზე უნდა მოხდეს წარმოქმნილი მყარი ნარჩენების სათანადო მართვა, ეკოლოგიური ზემოქმედების შესამცირებლად.</p>
<p><b>შეიძლება თუ არა, რომ ქვე-პროექტს გააჩნდეს მნიშვნელოვანი ხასიათის ზემოქმედება ადგილობრივ მოსახლეობასა და ზემოქმედების ქვეშ მყოფ სხვა პირებზე?</b></p>	<p>ქვე-პროექტს ექნება დადებითი გრძელვადიანი სოციალური ზემოქმედება, რადგან ადგილობრივებს ექნებათ წვდომა თანამედროვე სკოლაზე, რომელიც ადაპტირებული იქნება შშმ პირებზე.</p> <p>ქვე-პროექტის საბოლოო მიზანია ქალაქ ბაღდათის ბავშვებისთვის განათლების ხარისხის და განათლების მიღების პირობების გაუმჯობესება. სკოლის რეკონსტრუქცია უზრუნველყოფს მცირე სარგებელს მისი მომხმარებლებისთვის, რაც გულისხმობს გაუმჯობესებულ</p>

	<p>სასწავლო სივრცეებს, სათამაშო მოედნებს, ყოველდღიურ სასწავლო აქტივობებსა და ზოგადად, გაუმჯობესებულ ინფრასტრუქტურასა და საცხოვრებელ პირობებს. სასარგებლო იქნება გრძელვადიანი სოციალური ზემოქმედებაც, რადგან ადგილობრივ ბავშვებსა და მოსწავლეებს სკოლაში ექნებათ გაუმჯობესებული საგანმანათლებლო და სამუშაო პირობები, მოსახლეობას გაეზრდება შემოსავალი, როგორც (პროექტის) განხორციელების პროცესში (მუშების დასაქმება), ასევე მშენებლობის შემდგომ.</p> <p>ქვეპროექტი შექმნის დროებით და ზოგიერთ შემთხვევაში, მუდმივ სამუშაო შესაძლებლობებს ადგილობრივებისთვის (როგორც მამაკაცებისთვის, ასევე ქალებისთვის), რადგან მათი დასაქმება შესაძლებელი იქნება როგორც რეაბილიტაციის, ასევე მოვლა-პატრონობის ეტაპებზე. თანამედროვე სკოლის არსებობა თემში უფრო მეტ ადამიანს (განსაკუთრებით მათ, ვისაც ჰყავს სკოლის ასაკის ბავშვები) მისცემს ბალდათის მუნიციპალიტეტში დარჩენის შესაძლებლობას.</p> <p>უარყოფითი ზემოქმედება მოკლევადიანია და შეზღუდულია სამშენებლო ტერიტორიით. აღნიშნული დაკავშირებულია ზემოთ აღწერილ შესაძლო შეწუხებასთან.</p> <p>სარეაბილიტაციო სამუშაოების სასწავლო პროცესის პარალელურად წარმართვის საჭიროების შემთხვევაში, განიხილება სასწავლო პროცესის დროებით დიმიის №1 სკოლაში გადატანის საკითხი.</p> <p>ქვე-პროექტით გათვალისწინებულია სკოლის შენობის ადაპტირება შშმ პირებისთვის.</p> <p>ქვეპროექტით მიწის შეძენა, ან განსახლება, ასევე ეკონომიკური ადგილმონაცვლეობა (მაგ. ოფიციალური, ან არაოფიციალური შესყიდვა) გათვალისწინებული არა რის.</p>
--	---

(B) შემარბილებელი ღონისძიებები

<p>რა ალტერნატივები იქნა განხილული დაპროექტებისას?</p>	<p>პროექტით გათვალისწინებულია არსებული სკოლის რეაბილიტაცია, შესაბამისად, სკოლის პროექტთან დაკავშირებული სხვა ალტერნატივები არ განხილულა.</p>
--	--

<p><b>ზემოქმედების შერბილების რა ღონისძიებებია გათვალისწინებული?</b></p>	<p>სამშენებლო სამუშაოების დროს მოსალოდნელი უარყოფითი ზემოქმედების შემცირება გარემოზე მარტივად არის შესაძლებელი სამშენებლო სამუშაოების სათანადო მართვის შედეგად. კონტრაქტორის პასუხისმგებლობას წარმოადგენს: ნარჩენების გატანა ნებადართულ ადგილას, მხოლოდ ლიცენზირებული კარიერების მასალის გამოყენება, ან ლიცენზირებული მომწოდებლებისგან მასალების მიღება, წყლის და ნიადაგის დაბინძურების თავიდან აცილება (საწვავის დაღვრა აღჭურვილობის მწყობრიდან გამოსვლის გამო, ბეტონის დაღვრა და სხვ.), მოსახლეობის შეწუხების (ხმაური, მტვერი, ემისიები) პრევენცია - სამუშაოების წარმოების/მიწოდების, სატრანსპორტო მოძრაობის მართვის სწორი გრაფიკის ჩამოყალიბებით და სამშენებლო მექანიზმების გამართული მდგომარეობის უზრუნველყოფა.</p> <p>აუცილებელია სატრანსპორტო საშუალებების შემოწმება, საწვავის და საპოხი მასალების გაჟონვაზე; ყველა მექანიზმის ექსპლოატაცია და მოვლა-პატრონობა უნდა განხორციელდეს ისე, რომ ყველა სახის გაჟონვა და მასალების დაღვრა მინიმუმამდე იქნას დაყვანილი; კონტრაქტორი ვალდებულია, რომ მოახდინოს დასაწყობების ადგილების ორგანიზება და გადახურვა. მასალების დასაწყობების ადგილები დაცული უნდა იყოს წყალგაუმტარი გადახურვით, რათა არ მოხდეს მათი გამორეცხვა ძლიერი წვიმების და წყალდიდობების დროს; იკრძალება მანქანების ტექნიკური მოვლა-პატრონობის პუნქტების მოწყობა ნებისმიერი წყლის ობიექტიდან 50 მეტრში.</p> <p>ქვე-პროექტის განხორციელების პროცესში მოხდება გამაფრთხილებელი ნიშნების გამოყენება და სატრანსპორტო საშუალებების მოძრაობის მართვა სამუშაოების წარმოების გარშემო.</p> <p>საზოგადოებრივი ჯანმრთელობა და უსაფრთხოება მშენებლობის წარმოების პროცესში მნიშვნელოვან საკითხს წარმოადგენს, რადგან საცხოვრებელი სახლები ქვე-პროექტის სიახლოვესაა განლაგებული. კონტრაქტორის პასუხისმგებლობას წარმოადგენს კონკრეტული ღონისძიებების გატარება ადგილობრივებზე ზემოქმედების შესარბილებლად; აღნიშნული მოიცავს ზემოქმედების ქვეშ მოქცეული მოსახლეობის ინფორმირებას მოსალოდნელი სამუშაოებისა და მუნიციპალური სერვისების დროებითი</p>
--	---

	<p>შეზღუდვების შესახებ, მსგავსი შეზღუდვების არსებობის შემთხვევაში; უნდა მოხდეს ასევე სამუშაო საათების შეზღუდვა დღის განმავლობაში, სამშენებლო სატრანსპორტო საშუალებების და მექანიზმების მოძრაობის სიჩქარის შეზღუდვა, ხმაურის და მტვრის ემისიების მინიმუმამდე დაყვანა და სხვ.</p> <p>სარეაბილიტაციო სამუშაოების სასწავლო პროცესის პარალელურად წარმართვის აუცილებლობის შემთხვევაში, სკოლის პერსონალი და ბავშვები დროებით გადავლენ სოფელ დიმის №1 საჯარო სკოლაში. განათლების და მეცნიერების სამინისტრო გაატარებს ყველა დროებით ღონისძიებას, მოსწავლეების შერჩეულ ადგილამდე ტრანსპორტირებისა და სასწავლო პროცესის უზრუნველყოფის მიზნით.</p> <p>სარეაბილიტაციო სამუშაოების წარმოების პროცესში მნიშვნელოვანი ხასიათის საფრთხეების წარმოქმნა მოსალოდნელი არ არის - შესაბამისი სამშენებლო პრაქტიკის და უსაფრთხოების პროცედურების გამოყენების გამო. სკოლის სარეაბილიტაციო სამუშაოები უმჯობესია ჩატარდეს ზაფხულის თვეებში (როდესაც სკოლა არ მუშაობს), სასწავლო პროცესის შეფერხების მინიმუმაციის და ბავშვების ჩართულობით გამოწვეული სხვადასხვა შემთხვევების პრევენციის მიზნით.</p> <p>ნიადაგის ნაყოფიერი ფენის გატანა გათვალისწინებული არ არის, თუმცა რომელიმე მონაკვეთზე აღნიშნულის საჭიროების შემთხვევაში, ნიადაგის ნაყოფიერი ფენა დროებით განთავსდება სამშენებლო ტერიტორიაზე, საქართველოს მთავრობის 2013 წ. 31 დეკემბრის №424 რეზოლუციით დამტკიცებული „ნიადაგის ნაყოფიერი ფენის მოხსნის, შენახვის, გამოყენებისა და რეკულტივაციის შესახებ“ ტექნიკური რეგულაციების მოთხოვნების შესაბამისად.</p>
<p><b>წარსულში განხორციელებული მსგავსი პროექტებიდან მიღებული რა გამოცდილება იქნა გათვალისწინებული ქვე-პროექტის დიზაინში?</b></p>	<p>„საქართველოს მუნიციპალური განვითარების ფონდს“ (მგფ) ფართო გამოცდილება აქვს სხვადასხვა დონორი ორგანიზაციების მიერ დაფინანსებული საშუალო და ფართომასშტაბიანი შენობების (მათ შორის საჯარო სკოლების და ბაღების), გზების და ქუჩების რეკონსტრუქცია/რეაბილიტაციის ქვე-პროექტების განხორციელებაში. მსგავსი პროექტების განხორციელების</p>

	<p>საფუძველზე მიღებული გამოცდილების შესაბამისად, ტექნიკური პროექტით გათვალისწინებულია არა მხოლოდ სკოლის რეაბილიტაცია, არამედ გათბობის, ვენტილაციის და სახანძრო სისტემის, ასევე ცხელი წყლის მიწოდების, განათების სისტემების და ენერგოეფექტურობის პოტენციალის გაუმჯობესება და შესაბამისი ღონისძიებების გატარება - ენერგო ეფექტურობის გაუმჯობესების მიზნით.</p> <p>სკოლის ინფრასტრუქტურა ადაპტირებული იქნება შშმ პირების მისაღებად და მათთვის შესაბამისი სერვისების მიწოდებისთვის.</p>
<p><b>ჩართული იყო თუ არა დაინტერესებული თემები ქვე-პროექტის მომზადების პროცესში და გათვალისწინებული იქნა თუ არა მათი ინტერესები და ცოდნა სათანადოდ?</b></p>	<p>ქვეპროექტი მომზადებულია განათლებისა და მეცნიერების სამინისტროს (MES) მიერ, ადგილობრივ რესურს ცენტრთან ერთად - არსებული მდგომარეობის საპასუხოდ.</p> <p>საქართველოს მუნიციპალური განვითარების ფონდის და საქართველოს განათლებისა და მეცნიერების სამინისტროს ორგანიზებით, საჯარო საკონსულტაციო შეხვედრა, "ბაღდათის N1 საჯარო სკოლის რეკონსტრუქცია/რეაბილიტაციის" ქვეპროექტისთვის მომზადებული ტექნიკური პროექტის, გარემოსდაცვითი და სოციალური სკრინინგის ანგარიშისა და გარემოსდაცვითი და სოციალური მართვის გეგმის განხილვის მიზნით, გაიმართა 2023 წ. 29 ივნისს. შეხვედრა ჩატარდა ბაღდათის მუნიციპალიტეტის შენობაში.</p> <p>კონკრეტული ადგილის შერჩევა მოხდა პროექტის სპეციფიკის გათვალისწინებით. საკონსულტაციო შეხვედრასთან დაკავშირებული დეტალები (თარიღი, დრო და საკონტაქტო ინფორმაცია) წარმოდგენილი იყო განცხადებაში. განცხადებები გაკრული იყო ქუჩებში, ქვეპროექტის ტერიტორიასთან ახლოს, ასევე სკოლის საინფორმაციო დაფაზე.</p> <p>საჯარო საკონსულტაციო შეხვედრას ესწრებოდნენ სამინისტროსა და დაინტერესებული მხარეების წარმომადგენლები, მათ შორის - სკოლის მასწავლებლები.</p> <p>განცხადება აღნიშნული შეხვედრის შესახებ აიტვირთა მგფ-ის და განათლებისა და მეცნიერების სამინისტროს ვებ-გვერდებზე.</p>



(გ) კატეგორიზაცია და დასკვნა

გარემოსდაცვითი სკრინინგის დასკვნა:

1. ქვე-პროექტი უარყოფილია
2. ქვე-პროექტი მიღებულია

ქვე-პროექტის მომზადება მოითხოვს:

1. მცირემასშტაბიანი სამშენებლო და სარეაბილიტაციო საქმიანობების გარემოსდაცვითი და სოციალური მართვის საკონტროლო სიის შევსებას
2. გარემოსდაცვით და სოციალურ განხილვას, გარემოსდაცვითი და სოციალური მართვის გეგმის მომზადების ჩათვლით

**ქვე-პროექტის სოციალური და კულტურულ რესურსებზე ზემოქმედების სკრინინგი**

<b>ინფორმაცია სოციალური უსაფრთხოების სკრინინგისათვის</b>		<b>დიახ</b>	<b>არა</b>
1	არის თუ არა ინფორმაცია ქვე-პროექტის ობიექტების მფლობელობისა და სარგებლობის შესახებ ხელმისაწვდომი და სარწმუნო? (სკრინინგი არ ჩაითვლება დასრულებულად თუ აღნიშნულ საკითხზე ინფორმაცია არ არის ხელმისაწვდომი)	<b>X</b>	
2	ქვე-პროექტის განხორციელება შეზღუდავს თუ არა მოსახლეობის ხელმისაწვდომობას სამეურნეო რესურსებზე, როგორცაა მიწა, საძოვრები, წყალი, კომუნალური სამსახურები ან სხვა რესურსები, რაზეც მოსახლეობაა დამოკიდებული?		<b>X</b>
3	გამოიწვევს თუ არა ქვე-პროექტის განხორციელება ცალკეული ინდივიდების ან ოჯახების ადგილმონაცვლეობას ან იქნება თუ არა საჭირო მიწის ნაკვეთის შეძენა (სახელმწიფო ან კერძო, დროებით ან მუდმივად) ?		<b>X</b>
4	გამოიწვევს თუ არა ქვე-პროექტის განხორციელება მოსავლის, ხეხილის და სამეურნეო ინფრასტრუქტურის (დამხმარე ნაგებობები, ღობე, არხი, ბელელი, გარე ტუალეტები, სამზარეულოები და სხვა) დროებით ან მუდმივ დაკარგვას?		<b>X</b>
<p>თუ რომელიმე შეკითხვაზე (გარდა პირველი შეკითხვისა) პასუხი არის „დიახ“, მაშინ უნდა ამოქმედდეს OP/BP 4.12 საოპერაციო პოლიტიკა იძულებით განსახლების შესახებ, შემარბილებელი ღონისძიებები უნდა განისაზღვროს OP/BP 4.12-ისა და განსახლების პოლიტიკის ჩარჩო დოკუმენტის მიხედვით.</p>			
<b>ინფორმაცია კულტურული რესურსების უსაფრთხოების სკრინინგისათვის</b>		<b>დიახ</b>	<b>არა</b>
5	საჭიროებს თუ არა პროექტი მიწის სამუშაოებს ისტორიული, არქეოლოგიური ან კულტურული მემკვიდრეობის ობიექტების სიახლოვეს?		<b>X</b>
<p>თუკი პასუხი კითხვაზე 5 არის „დიახ“, მაშინ გამოყენებული უნდა იქნას <b>OP/BP 4.11 ფიზიკური კულტურული რესურსები</b> და შემთხვევით მოპოვებული მასალების მართვა უნდა განხორციელდეს OP/BP-სა ბუნებრივ და სოციალურ გარემოზე ზემოქმედების მართვის ჩარჩო დოკუმენტში მოცემული პროცედურების შესაბამისად.</p>			

**გარემოსდაცვითი და სოციალური მართვის გეგმა**

**ნაწილი A: ზოგადი ინფორმაცია პროექტისა და საპროექტო ტერიტორიის შესახებ**

<b>ინსტიტუციონალური და ადმინისტრაციული საკითხები</b>	
<b>ქვეყანა</b>	საქართველო
<b>პროექტის დასახელება</b>	პროექტი: ინკლუზიურობა, ინოვაცია და ხარისხი (საქართველო, I2Q)
<b>ქვე-პროექტის დასახელება</b>	ბაღდათის საჯარო სკოლის რეკონსტრუქცია/რეაბილიტაცია
<b>ქმედებების მოცულობა ქვე-პროექტის ფარგლებში</b>	<p>ბაღდათის მუნიციპალიტეტის სოფელ ბაღდათის საჯარო სკოლის რეაბილიტაცია ინკლუზიურობის, ინოვაციისა და ხარისხის პროექტის (საქართველო (I2Q)) ფარგლებში განხორციელებულ ერთ-ერთ პროექტს წარმოადგენს.</p> <p>ობიექტი ბაღდათის მუნიციპალიტეტში მდებარეობს და მისი ტერიტორიის ფართობია 7751 მ<sup>2</sup>, საკადასტრო კოდი: 30.11.33.414. მიწის ნაკვეთი სახელმწიფო საკუთრებაშია. ქვეპროექტის ტერიტორიაზე მისვლა შესაძლებელია ქუთაისი-ბაღდათი-აბასთუმანი-ბედენას საავტომობილო გზით, მანძილი თბილისიდან დაახლოებით 216 კმ-ს შეადგენს. უახლოესი საცხოვრებელი შენობა სკოლიდან დაახლოებით 8-9 მეტრში მდებარეობს.</p> <p>საქართველოს ტერიტორიის სეისმური დარაიონების კორექტირებული სქემის თანახმად, ქვეპროექტის ტერიტორია 8-ბალიანი სეისმური აქტივობის ზონაში მდებარეობს - MSK64 სკალის მიხედვით (საქართველოს ეკონომიკური განვითარების მინისტრის 2009 წ. 7 ოქტომბრის ბრძანება №1-1/2284). სკოლის შენობის კონსტრუქციული მდგრადობის შესწავლა განხორციელდა 2021 წ. ნოემბერში. რეკომენდაციები შენობის გამაგრების საჭიროების შესახებ აისახა სკოლის რეაბილიტაციის პროექტის შემუშავების პროცესში. 2023 წ. მაისში, პროექტმა გაიარა ექსპერტიზა აკრედიტირებული სახელმწიფო ორგანიზაციის - ლევან სამხარაულის სახელობის სასამართლო ექსპერტიზის ეროვნული ბიუროს მიერ.</p> <p>ამჟამად, სკოლაში დადის 295 მოსწავლე - ერთ ცვლაში; აღნიშნულ მოსწავლეებს შორის 14 სპეციალური საჭიროებების მქონეა. სკოლა ემსახურება დაახლოებით 150-200 ადგილობრივ ოჯახს, რომელთა შვილებიც აქ სწავლობენ. სამშენებლო სამუშაოების წარმოების პროცესში, ყველა მოსწავლეს (მათ შორის მოწყვლადი /უმცირესობის ჯგუფების წარმომადგენლებს) ექნებათ სათანადო წვდომა სასწავლო პროცესზე. სარეაბილიტაციო სამუშაოების სასწავლო პროცესის პარალელურად წარმართვის შემთხვევაში, სკოლის პერსონალი და მოსწავლეები დროებით გადავლენ სოფელ დიმის №1 საჯარო სკოლაში. სოფელ დიმის №1 საჯარო სკოლა დაახლოებით 4 კმ-ით არის დაშორებული ქვეპროექტის ტერიტორიიდან. განათლების და მეცნიერების სამინისტრო უზრუნველყოფს ყველა საჭირო დროებით ღონისძიებას, მოსწავლეების შერჩეულ ლოკაციაზე ტრანსპორტირებისა და სწავლებისთვის. სკოლის რეაბილიტაციის პერიოდში</p>

გამოიყოფა 15-20 მინი-ავტობუსი. მიწის შეძენა ან ფიზიკური განსახლება ქვეპროექტით გათვალისწინებული არ არის. განათლების და მეცნიერების სამინისტროს მიერ ორგანიზებული მოსწავლეების ტრანსპორტირებაც - სარეაბილიტაციო სამუშაოების წარმოების პერიოდში, არ გამოიწვევს ეკონომიკური მდგომარეობის ცვლილებას (მაგ. ოფიციალური ან არაოფიციალური შესყიდვა). არსებული სკოლის შენობა არ არის ადაპტირებული შეზღუდული შესაძლებლობის ან სხვა სპეციალური საჭიროებების მქონე პირებზე.

ბაღდათის სკოლაში არის ერთი ძირითადი შენობა (სამი ბლოკით), ერთი სასწავლო შენობა (შენობა №2), ერთი შენობა სამუშაო შეხვედრებისთვის (ე.წ. ვორქშოპებისთვის), ერთი საპირფარეშო და ერთი საქვაბე. ძირითადი და სამუშაო შეხვედრებისთვის განსაზღვრული შენობები ორსართულიანია, ხოლო დანარჩენები - ერთსართულიანი. ელექტროენერგია ობიექტს შეუფერხებლად მიეწოდება. სკოლა დაერთებულია საერთო სასმელი წყლის ქსელზე. რაც შეეხება ადგილობრივი ჩამდინარე წყლის მოცილებას, ადგილობრივი მოსახლეობა იყენებს გრუნტის ან ბეტონის თხრილებს - სეპტიკის სახით. აღნიშნული ობიექტები მიწის ქვეშ არის განლაგებული და არ იწვევს ანტისანიტარიას და გარემოს დაბინძურებას.

ქვეპროექტი ითვალისწინებს შემდეგი სამუშაოების შესრულებას:

- მოსამზადებელი სამუშაოები (სამშენებლო ტერიტორიის შემოღობვა, ისეთი დროებითი კონსტრუქციების მონტაჟი, როგორცაა საპირფარეშოები, გასახდელი ოთახები თანამშრომლებისთვის, დაცვის ჯიხური, საწყობი მასალებისთვის და საყოფაცხოვრებო და სახიფათო ნარჩენების განთავსების ადგილები);
- გარე საინჟინრო ქსელების რეაბილიტაცია და ახალი ქსელების მონტაჟი;
- სახანძრო სიგნალიზაციის და ხანძარსაწინააღმდეგო სისტემების მონტაჟი;
- შენობის ადაპტირება შეზღუდული შესაძლებლობის მქონე პირებზე;
- შენობის წყალმომარაგების, გათბობის, ვენტილაციის და ელ. ქსელების მოწყობა. შენობის დაერთება სასმელი წყალმომარაგების არსებულ მუნიციპალურ ქსელზე;
- ბიოლოგიური გამწმენდი აღჭურვილობის მონტაჟი, კანალიზაციის მისაღებად;
- ტერიტორიის კეთილმოწყობა სკოლის შენობის გარშემო.

სკოლის ეზოში რამდენიმე ხე და ბუჩქია. სარეაბილიტაციო სამუშაოების პროექტის თანახმად, არსებული მცენარეების მოჭრის საჭიროება არ არის. ნიადაგის ნაყოფიერი ფენის გატანა გათვალისწინებული არ არის, თუმცა რომელიმე მონაკვეთზე აღნიშნულის საჭიროების შემთხვევაში, ნიადაგის

	<p>ნაყოფიერი ფენა დროებით განთავსდება სამშენებლო ტერიტორიაზე, საქართველოს მთავრობის 2013 წ. 31 დეკემბრის №424 რეზოლუციით დამტკიცებული „ნიადაგის ნაყოფიერი ფენის მოხსნის, შენახვის, გამოყენებისა და რეკულტივაციის შესახებ“ ტექნიკური რეგულაციების მოთხოვნების შესაბამისად.</p>		
<p>ინსტიტუციონალური ორგანიზება (მსოფლიო ბანკი)</p>	<p>სამუშაო ჯგუფის ხელმძღვანელი: შირო ნაკათა</p>	<p>გარემოს დაცვის და უსაფრთხოების სპეციალისტები</p> <p>დარეჯან კაპანაძე - გარემოს დაცვა</p> <p>დავით ჯიჯელავა - სოციალური საკითხები</p>	
<p>განხორციელების ორგანიზება (მსესხებელი)</p>	<p>განმახორციელებელი ერთეული: საქართველოს მუნიციპალური განვითარების ფონდი</p>	<p>სამუშაოთა ზედამხედველი: კომპანია „ეპტისა“, ესპანეთი (Company Eptisa Servicios de Ingenieria S.L. Spain)</p>	<p>სამუშაოთა კონტრაქტორი: (-----)</p>
<p>ადგილმდებარეობის აღწერა</p>			
<p>ინსტიტუტის დასახელება, რომლის საკუთრების რეაბილიტაციაც არის დაგეგმილი</p>	<p>ბაღდათის საჯარო სკოლა</p>		
<p>ინსტიტუტის მისამართი, რომლის საკუთრების რეაბილიტაციაც არის დაგეგმილი</p>	<p>ქალაქი ბაღდათი ტელ: 577 92 23 04 ელ. ფოსტა: <a href="mailto:baghdatil@mes.gov.ge">baghdatil@mes.gov.ge</a></p>		
<p>ვინ არის მიწის ნაკვეთის მფლობელი? ვინ არის მოსარგებლე (ოფიციალურად/არაოფიციალურად)</p>	<p>მიწის ნაკვეთი სახელმწიფო საკუთრებაშია</p>		

<p><b>ფიზიკური და ბუნებრივი გარემო, ობიექტის გარშემო არსებული სოციო-ეკონომიკური კონტექსტი</b></p>	<p>ბაღდათის მუნიციპალიტეტი იმერეთის რეგიონის თვითმმართველ ორგანოს წარმოდგენს, ადმინისტრაციული ცენტრი - ქალაქი ბაღდათი. 1930 წლამდე, მუნიციპალიტეტის ტერიტორია ქუთაისის მაზრის შემადგენლობაში შედიოდა, 1930 წელს კი გამოეყო და 1940-1990 წლებში, მაიაკოვსკის რაიონად იწოდებოდა.</p> <p>მუნიციპალიტეტი დასავლეთ საქართველოში, იმერეთში მდებარეობს, მდ. ხანისწყლის (რიონის მარცხენა შენაკადი) აუზში, დასავლეთ და სამხრეთ საქართველოს დამაკავშირებელი ქუთაისი-ბაღდათი-ბენარის გზაზე. მუნიციპალიტეტის ტერიტორია ძირითადად მთიანია, სიმაღლე ზღვის დონიდან 30-1609 მეტრს შეადგენს, ფართობი: 815 კმ<sup>2</sup>, საიდანაც 82.22 კმ<sup>2</sup> სასოფლო-სამეურნეო მიწებს უკავია. ბაღდათის ტერიტორიის 67.5% დაფარულია ტყით. ჰავა: ნოტიო-სუბტროპიკული, ზომიერად ცივი ზამთრით და შედარებით ცხელი ზაფხულით. მუნიციპალიტეტში მისვლა მარტივად არის შესაძლებელი როგორც სარკინიგზო, ასევე საავტომობილო ტრანსპორტით.</p> <p>ბაღდათის მუნიციპალიტეტს აღმოსავლეთით ესაზღვრება ზესტაფონის და ხარაგაულის მუნიციპალიტეტები, ჩრდილოეთით - თერჯოლის მუნიციპალიტეტი, ჩრდილო-დასავლეთით - წყალტუბოს მუნიციპალიტეტი, დასავლეთით კი - ვანის მუნიციპალიტეტი.</p> <p>მუნიციპალიტეტში ეკონომიკის წამყვანი დარგებია ტურიზმი და სოფლის მეურნეობა. სოფლის მეურნეობის მიმართულებით, განვითარებულია მევენახეობა, ძირითადი და გავრცელებული ჯიშებია: ცოლიკოური, ძელშავი, ციცქა. ფართოდ გავრცელებულია ასევე მებაღეობა. გავრცელებულია ხილის სხვადასხვა ჯიშები. ბოლო დროს ხდება კენკრისა და თხილის დიდი მოცულობით კულტივაცია. განვითარებულია ასევე მესაქონლეობა, მეფრინველეობა და მეფუტკრეობა.</p> <p>მრეწველობა წარმოდგენილია ღვინის ქარხნებით, სამშენებლო მასალებით, ხის დამუშავებით, ავეჯის დამზადებით და არა-ალკოჰოლური სასმელების ჩამოსხმით. მუნიციპალიტეტის ტერიტორიაზე ხდება მინერალური და სასმელი წყლების: „საირმეს“ და „ზეკარის“ მოპოვება და წარმოება.</p> <p>მუნიციპალიტეტის ტერიტორიაზე მდებარეობს ორი ბალნეოლოგიური საკურორტო ზონა: საირმე და ზეკარი. საკურორტო ინფრასტრუქტურა საირმეში შეესაბამება ევროპულ სტანდარტებს როგორც მკურნალობისა და რეკრეაციის, ასევე გართობის და დასვენების თვალსაზრისით.</p>
---	---

	<p>მუნიციპალიტეტის ტერიტორიაზე გადის შიდა სახელმწიფოებრივი მნიშვნელობის საავტომობილო გზები - ქუთაისის, ზესტაფონის, ვანის და აბასთუმნის უღელტეხილის მიმართულებით. შიდა სახელმწიფოებრივი მნიშვნელობის საავტომობილო გზების 90% რეაბილიტირებულია; რეაბილიტირებულია ასევე ადგილობრივი საავტომობილო გზების 37%. ქუთაისი-აბასთუმნის საავტომობილო გზის რეკონსტრუქცია და მშენებლობა მუნიციპალიტეტის ტერიტორიაზე დასრულდება 2019-2022 წლებში. აღნიშნული გზა უმოკლეს დროში, დააკავშირებს ერთმანეთთან დასავლეთ და სამხრეთ საქართველოს. მუნიციპალიტეტის გზებზე მოძრაობა შეფერხების გარეშე მიმდინარეობს - წლის ყველა სეზონზე.</p> <p>მუნიციპალიტეტში სულ 26 დასახლებაა: 1 ქალაქი და 25 სოფელი, რომელთაგან ერთს მაღალმთიანი დასახლების სტატუსი აქვს მინიჭებული.</p> <p>ბოლო (2014 წ.) ეროვნული აღწერის თანახმად, ქალაქ ბაღდათში ცხოვრობს 3707 მოსახლე.</p> <p>ქვეპროექტით მიწის შექმნა, ფიზიკური, ან ეკონომიკური ადგილმონაცვლეობა (მაგ. ოფიციალური ან არაოფიციალური შესყიდვა) გათვალისწინებული არ არის. აღდგენითი სამუშაოების სასწავლო პროცესის პარალელურად წარმართვის საჭიროების შემთხვევაში, სკოლის პერსონალი და მოსწავლეები დროებით გადავლენ სოფელ დიმის №1 საჯარო სკოლაში; განათლების და მეცნიერების სამინისტრო უზრუნველყოფს ყველა დროებითი ღონისძიების გატარებას მოსწავლეების ალტერნატიულ ლოკაციებზე ტრანსპორტირებისა და სწავლებისთვის.</p>
<p><b>მასალების, მათ შორის შემავსებლების, განსაკუთრებით, წყლის და ქვების მიწოდების წყაროების მდებარეობა და დაშორება ქვეპროექტის განხორციელების ადგილიდან</b></p>	<p>არა-სახიფათო ნარჩენების უახლოესი ოფიციალური ნაგავსაყრელი ქვეპროექტის ტერიტორიიდან დაახლოებით 20 კმ-ში, თერჯოლის მუნიციპალიტეტში მდებარეობს.</p> <p>მანძილი საპროექტო ტერიტორიიდან უახლოეს ლიცენზირებულ კარიერამდე - მდინარე ჩოლაბაურზე (თერჯოლის მუნიციპალიტეტი): დაახლოებით 25 კმ.</p>
<b>კანონმდებლობა</b>	
<p><b>ეროვნული და ადგილობრივი კანონმდებლობა და ქვეპროექტის</b></p>	<p>I2Q პროექტი განხორციელებულია მსოფლიო ბანკის უსაფრთხოების პოლიტიკის OP/BP 4.01 – გარემოსდაცვითი შეფასების შესაბამისად. აღნიშნული პოლიტიკის თანახმად, წარმოდგენილი ქვეპროექტი კლასიფიცირდა გარემოსდაცვითი „B“ კატეგორიის პროექტად და</p>

<p><b>განხორციელებისათვის საჭირო ნებართვები</b></p>	<p>წარმოდგენილი დოკუმენტი (გარემოსდაცვითი და სოციალური მართვის გეგმა (ESMP)) სარეაბილიტაციო სამუშაოებისთვის იქნა შემუშავებული - ბანკის სამოქმედო პოლიტიკის (OP/BP 4.01) და I2Q პროექტის გარემოსდაცვითი და სოციალური მართვის ჩარჩო დოკუმენტის (ESMF) პრინციპების შესაბამისად.</p> <p>საქართველოს კანონმდებლობის შესაბამისად, სკოლის რეაბილიტაცია არ საჭიროებს გარემოზე ზემოქმედების შეფასებას და გარემოსდაცვითი გადაწყვეტილების გაცემას, თუმცა ეროვნული რეგულაციების თანახმად:</p> <ul style="list-style-type: none"> <li>(i) სამშენებლო მასალების შექმნა უნდა მოხდეს ლიცენზირებული მომწოდებლებისაგან;</li> <li>(ii) თუ კონტრაქტორი გადაწყვეტს კარიერის გახსნას, მან უნდა მიიღოს შესაბამისი ლიცენზია ეკონომიკისა და მდგრადი განვითარების სამინისტროს მინერალური რესურსების ეროვნული სააგენტოდან;</li> <li>(iii) იმ შემთხვევაში თუ ყოველწლიურად კონტრაქტორის საქმიანობის შედეგად წარმოიქმნება 120 კგ-ზე მეტი სახიფათო ნარჩენები, ან 200 ტონაზე მეტი არა-სახიფათო ნარჩენი, ან 1000 ტონაზე მეტი ინერტული მასალა, კონტრაქტორი ვალდებულია მოამზადოს ნარჩენების ინვენტარიზაცია, ნარჩენების მართვის გეგმა და შეათანხმოს გარემოს დაცვის და სოფლის მეურნეობის სამინისტროსთან, დანიშნოს გარემოს დაცვის მენეჯერი და მის შესახებ ინფორმაცია წარუდგინოს საქართველოს გარემოს დაცვის და სოფლის მეურნეობის სამინისტროს, საქართველოს ნარჩენების მართვის კოდექსის მოთხოვნების შესაბამისად;</li> <li>(iv) სამშენებლო ნარჩენების გატანა უნდა მოხდეს მყარი ნარჩენების მართვის კომპანიასთან შეთანხმებულ ოფიციალურ ნაგავსაყრელზე, ან განთავსდეს ადგილობრივ თვითმმართველობასთან ოფიციალურად შეთანხმებულ და წინასწარ შერჩეულ ადგილას.</li> <li>(v) ნიადაგის ნაყოფიერი ფენის მოხსნა და დასაწყობება მოხდება საქართველოს მთავრობის 2013 წ. 31 დეკემბრის №424 რეგლამენტით (ნიადაგის ნაყოფიერი ფენის მოხსნის, შენახვის, გამოყენებისა და რეკულტივაციის შესახებ) განსაზღვრული მოთხოვნების შესაბამისად.</li> </ul>
<p><b>საჩივრების მოგვარების მექანიზმი</b></p>	
<p>საჩივრების მოგვარების მექანიზმი პროექტის ზემოქმედების ქვეშ მოქცეულ პირებს აძლევს მათთვის მიუღებელი სამუშაოების, ან გადაწყვეტილების გასაჩივრების შესაძლებლობას.</p>	
<p>საჩივრების მოგვარების მექანიზმის არსებობის შესახებ პროექტის ზემოქმედების ქვეშ მოქცეული პირები გაიგებენ საჯარო კონსულტაციების შედეგად და გავრცელებული ბროშურებით - სამუშაოების</p>	



დაწყებამდე. შესაბამისი ინფორმაციის ამსახველი განცხადებები გაიკვრება ადგილობრივი მუნიციპალიტეტის შენობების ჰოლებში განთავსებულ საინფორმაციო დაფებზე. ზემოქმედების ქვეშ მოქცეული პირები მიიღებენ სრულ ინფორმაციას მათი უფლებებისა და პრეტენზიების ზეპირად, ან წერილობით გასაჩივრების პროცედურების შესახებ, როგორც მშენებლობის წინა, ასევე მშენებლობის და ექსპლოატაციის ეტაპებზე. საჩივრების მოგვარების მექანიზმის ამოქმედებასთან მიმართებაში, პრიორიტეტი მიენიჭება საჩივრების პრევენციას.

მიღებული საჩივრები გადაეცემა საქართველოს განათლების და მეცნიერების სამინისტროს და მგფ-ს. საჩივრების მონიტორინგის მიზნით, სამინისტრო და მგფ მოახდენს ყველა მიღებული საჩივრის, შენიშვნების და იმის, თუ როგორ მოხდება საჩივრის მოგვარება - რეგისტრაციას. საჯარო კონსულტაციების პროცესში, ადგილობრივ მოსახლეობას ეცნობება საჩივრების მოგვარების პროცესის შესახებ და ისინი მიიღებენ ინფორმაციას საკონტაქტო პირების თაობაზე.

განათლების და მეცნიერების სამინისტროდან საკონტაქტო პირია მარინე ჟვანია (ტელ: +995 577 27 88 41, [marina.zhvania@iiq.gov.ge](mailto:marina.zhvania@iiq.gov.ge) დიმიტრი უზნაძის N 52, 0102 თბილისი);

მგფ-ს მხრიდან საკონტაქტო პირია დავით არსენაშვილი (ტელ: ++599 019 183; [feedback@mdf.org.ge](mailto:feedback@mdf.org.ge) ; მის: დ. აღმაშენებლის გამზ. #150, მე-4 სართული, 0112, თბილისი, საქართველო).

**საჯარო კონსულტაცია**

**სად და როდის ჩატარდა/ჩატარდება საჯარო კონსულტაცია?**

საქართველოს მუნიციპალური განვითარების ფონდის და საქართველოს განათლებისა და მეცნიერების სამინისტროს ორგანიზებით, საჯარო საკონსულტაციო შეხვედრა, „ბაღდათის N1 საჯარო სკოლის რეკონსტრუქცია/რეაბილიტაციის“ ქვეპროექტისთვის მომზადებული ტექნიკური პროექტის, გარემოსდაცვითი და სოციალური სკრინინგის ანგარიშის და გარემოსდაცვითი და სოციალური მართვის გეგმის განხილვის მიზნით, გაიმართა 2023 წ. 29 ივნისს.

ინფორმაცია საჯარო საკონსულტაციო შეხვედრის შესახებ გამოცხადდა მგფ-ის და განათლებისა და მეცნიერების სამინისტროს ვებ-გვერდებზე. განცხადებები ასევე განთავსდა სკოლაში და ადგილობრივი მუნიციპალიტეტის შენობაში - საინფორმაციო დაფებზე.

საჯარო საკონსულტაციო შეხვედრას ესწრებოდნენ სამინისტროს და დაინტერესებული მხარეების წარმომადგენლები, მათ შორის - სკოლის მასწავლებლები.

კონსულტაციის მიზანი იყო დაინტერესებული მხარეების ინფორმირება ქვეპროექტის, დაგეგმილი სამუშაოების, ბუნებრივ და სოციალურ გარემოზე შესაძლო უარყოფითი/დადებითი ზემოქმედების, და მათი პრევენციისა თუ შემარბილებელი ღონისძიებების შესახებ.

## დანართები

დანართი 1: ორთო-ფოტო

დანართი 2: გენ. გეგმა

დანართი 3: საკადასტრო გეგმა

დანართი 4: ობიექტის არსებული მდგომარეობა

დანართი 5: საპროექტო ნახაზები (3დ ვიზუალიზაცია და სხვ.)

დანართი 6: შეხვედრის ოქმი

დანართი 7: შეთანხმებები, ლიცენზიები, შეთანხმების წერილები (წარმოადგენს კონტრაქტორი).

**ნაწილი B: ინფორმაცია უსაფრთხოების ღონისძიებების შესახებ**

გარემოს დაცვითი/ სოციალური სკრინინგი			
	აქტივობა/ საკითხი	სტატუსი	გააქტიურებული აქტივობა
მოიცავს თუ არა ადგილზე აქტივობა რომელიმე ქვემოთ ჩამოთვლილს?	1. რეაბილიტაცია	<input checked="" type="checkbox"/> დიახ <input type="checkbox"/> არა	თუ პასუხია „დიახ“, იხ. ქვემოთ ნაწილი A
	2. ახალი მშენებლობა	<input type="checkbox"/> დიახ <input checked="" type="checkbox"/> არა	თუ პასუხია „დიახ“, იხ. ქვემოთ ნაწილი A
	3. ნარჩენი წყლების დამუშავების ინდივიდუალური სისტემა	<input checked="" type="checkbox"/> დიახ <input type="checkbox"/> არა	თუ პასუხია „დიახ“, იხ. იხ. ქვემოთ ნაწილი B
	4. ისტორიული შენობ(ებ)ა და რაიონები	<input type="checkbox"/> დიახ <input checked="" type="checkbox"/> არა	თუ პასუხია „დიახ“, იხ. ქვემოთ ნაწილი C
	5. მიწის შექმნა <sup>1</sup>	<input type="checkbox"/> დიახ <input checked="" type="checkbox"/> არა	თუ პასუხია „დიახ“, იხ. ქვემოთ ნაწილი D
	6. ზემოქმედება მიწის და საკუთრების გამოყენებაზე	<input type="checkbox"/> დიახ <input checked="" type="checkbox"/> არა	თუ პასუხია „დიახ“, იხ. ქვემოთ ნაწილი E
	7. სახიფათო ან ტოქსიკური მასალები <sup>2</sup>	<input type="checkbox"/> დიახ <input checked="" type="checkbox"/> არა	თუ პასუხია „დიახ“, იხ. ქვემოთ ნაწილი F
	8. ზემოქმედება ტყეებზე და/ან დაცულ ტერიტორიებზე	<input type="checkbox"/> დიახ <input checked="" type="checkbox"/> არა	თუ პასუხია „დიახ“, იხ. ქვემოთ ნაწილი G

<sup>1</sup> მიწის შესყიდვა გულისხმობს ადამიანთა ადგილმონაცვლეობას, საცხოვრებელი პირობების შეცვლას, კერძო საკუთრებაში არსებული ქონების შელახვას - ეს ეხება მიწებს, რომელიც შეძენილი/გადაცემულია და ამ ქმედებას გააჩნია ზემოქმედება იმ ადამიანებზე რომლებიც ცხოვრობენ ან/და სახლობენ ან/და აწარმოებენ ბიზნესს (სავაჭრო ერთეულებს - ჯიხურებს) მიწაზე, რომელიც შექმნაც მიმდინარეობს.

<sup>2</sup> ტოქსიკური/ სახიფათო მასალები მოიცავს, მაგრამ არ შემოიფარგლება აზბესტით, ტყვიის შემცველი და სხვა ტოქსიკური საღებავებით, მავნე ზემოქმედების მქონე გამხსნელებით და ა.შ.

	9. სამედიცინო ნარჩენების დამუშავება/ მენეჯმენტი	[ ] დიახ <input checked="" type="checkbox"/> არა	თუ პასუხია „დიახ“, იხ. ქვემოთ ნაწილი H
	10. სატრანსპორტო და ფეხით მოსიარულეთა უსაფრთხოება	<input checked="" type="checkbox"/> დიახ [ ] არა	თუ პასუხია „დიახ“, იხ. ქვემოთ ნაწილი I
	11. საზოგადოება და შრომის ჯანდაცვა და უსაფრთხოება	<input checked="" type="checkbox"/> დიახ [ ] არა	თუ პასუხია „დიახ“, იხ. ქვემოთ ნაწილი J

**ნაწილი C: ზემოქმედების შემარბილებელი ღონისძიებები**

აქტივობა	პარამეტრი	ზემოქმედების შემამცირებელი ღონისძიებების საკონტროლო ჩამონათვალი
<p><b>O.</b> ზოგადი პირობები</p>	<p>შეტყობინება და მუშათა უსაფრთხოება</p>	<p>(a) მშენებლობისთვის, ბუნებრივი სამშენებლო მასალების მოპოვებისთვის, ნარჩენების გატანისთვის და სხვ. საკითხების შესრულებისთვის საჭირო კანონიერი ნებართვების მიღება;</p> <p>(b) მომუშავეთა პირადი დაცვის აღჭურვილობა (PPE) შესაბამისობაში უნდა იყოს კარგ საერთაშორისო პრაქტიკასთან (მუშაობის დროს ყოველთვის დამცავი ჩაფხუტის ტარება, და საჭიროების შემთხვევაში: ნიღბები და უსაფრთხოების ჩექმები) და უნდა განხორციელდეს კონტროლი აღნიშნული აღჭურვილობის გამოყენებაზე;</p> <p>(c) მუშების პირადი დაცვის აღჭურვილობა უნდა შეესაბამებოდეს კარგ საერთაშორისო პრაქტიკას (დამცავი ჩაფხუტების მუდმივად ტარება, ხოლო ნიღბების, დამცავი სათვალეების, უსაფრთხოების ღვედების და სპეციალური ფეხსაცმელების ტარება - საჭიროებისამებრ);</p> <p>(d) სამუშაო ტერიტორიებზე განლაგებული მაჩვენებლები მუშებისთვის, სამუშაოების განხორციელებასთან დაკავშირებით შესასრულებელი ძირითადი წესებისა და რეგულაციების შესახებ;</p> <p>(e) თითოეულ სამუშაო ტერიტორიაზე განთავსებული უნდა იყოს ინფორმაცია სამუშაოების განმახორციელებელი კომპანიის შესახებ, შესაბამის საკონტაქტო ინფორმაციასთან ერთად.</p>
<p><b>A.</b> ზოგადი რეაბილიტაცია და / ან სამშენებლო აქტივობები</p>	<p>ჰაერის ხარისხი</p>	<p>(a) ნგრევის შედეგად მიღებული ნარჩენების შენახვა უნდა მოხდეს კონტროლირებად ტერიტორიაზე; ამასთან, ნარჩენებზე უნდა მოხდეს წყლის მოსხმა, მტვრის შესამცირებლად;</p> <p>(b) პნევმატური ბურღვის/ კედლების ნგრევის პროცესის შედეგად მიღებული მტვრის გავრცელება უნდა შეიზღუდოს წყლის მოსხმით და /ან ადგილზე მტვრის საწინააღმდეგო ეკრანის დამონტაჟებით;</p> <p>(c) მიმდებარე ტერიტორია (ტროტუარები, გზები) თავისუფალი უნდა იყოს (სამშენებლო) ნარჩენებისგან, მტვრის მინიმუმამდე დაყვანის მიზნით;</p> <p>(d) სამშენებლო მასალის/ნარჩენების ღია ტიპის წვა სამშენებლო ტერიტორიაზე არ უნდა განხორციელდეს;</p>

	<p>(e) სამშენებლო სატრანსპორტო საშუალებები ხანგრძლივი დროის განმავლობაში უქმად არ უნდა იყოს გაჩერებული (საპროექტო) ტერიტორიაზე;</p> <p>(f) დატვირთული სატრანსპორტო საშუალებები ცალკე უნდა განთავსდეს და დაცული უნდა იყოს - გადახურვით.</p>
ხმაური	<p>(a) სამშენებლო ხმაური უნდა შეიზღუდოს დღის სამუშაო საათებით;</p> <p>(b) ოპერირებისას გენერატორების, დახურული ჰაერის კომპრესორების და სხვა მექანიკური დანადგარების ძრავის საფარები დახურული უნდა იყოს, ამასთან, დანადგარები მაქსიმალურად შორს უნდა განთავსდეს დასახლებული ტერიტორიებიდან;</p> <p>(c) მაქსიმალურად დასაშვები სიჩქარე უნდა შეიზღუდოს.</p>
წყლის ხარისხი	<p>(a) ადგილზე მოხდება ეროზიისა და დანალექების საკონტროლო ღონისძიებების განხორციელება, როგორცაა თივის შეკვრებისა და/ან შლამის მესერების დამონტაჟება, რაც ხელს შეუშლის დანალექების სამშენებლო ტერიტორიებიდან გასვლას და ახლომდებარე ნაკადებისა და მდინარეების ზედმეტ ამღვრევას;</p> <p>(b) სამშენებლო სატრანსპორტო საშუალებების და მექანიზმების გარეცხვა უნდა განხორციელდეს მხოლოდ შესაბამისად გამოყოფილ ადგილას, სადაც წყლის ჩამონადენი არ დააბინძურებს ბუნებრივი ზედაპირის წყლის ობიექტებს;</p> <p>(c) საპოხი მასალები, საწვავი და გამხსნელები უნდა განთავსდეს და გამოყენებულ იქნას შესაბამის მექანიზმებთან მიმართებაში მხოლოდ განსაზღვრულ ადგილებზე, ნიადაგის სათანადო დაცვის (გადახურვის) და საოპერაციო და საავარიო დაღვრის განცალკევების მიზნით. ობიექტზე ხელმისაწვდომი უნდა იყოს შესაბამისი მასალები (სორბენტები, ქვიშა, ნახერხი და სხვ.), დაღვრის ლოკალიზების მიზნით.</p>
ნარჩენების მართვა	<p>(a) წარმოქმნილი ნარჩენების მოცულობის მინიმუმამდე დაყვანა, შესაძლებლობის ფარგლებში;</p> <p>(b) წარმოქმნილი ნარჩენების სხვადასხვა ტიპების განცალკევება და ნარჩენების შესაბამისი სახეობების ხელახალი გამოყენება, რამდენადაც ეს იქნება შესაძლებელი;</p> <p>(c) ნარჩენების სხვადასხვა ტიპებისთვის დროებითი განთავსების ადგილების გამოყოფა. დაუშვებელია საპროექტო ტერიტორიაზე ნარჩენების ზედმეტი მოცულობების აკუმულაცია;</p>

		<p>(d) საყოფაცხოვრებო ნარჩენების გადაყრის და ზედმეტი მასალის (ინერტული სამშენებლო მასალა) საბოლოო განთავსების მიზნით ოფიციალური ნებართვების მიღება მუნიციპალური უწყებებიდან;</p> <p>(e) სახიფათო ნარჩენების, ან ლიცენზირებული კომპანიებისთვის აღნიშნული ნარჩენების გადაცემის საკითხის დროული გადაწყვეტა.</p>
	მასალების მიწოდება	<p>(a) მასალები შეძენილი უნდა იქნეს იმ არსებული საწარმოებისა და კარიერებისაგან, რომელთაც გააჩნიათ სათანადო ოფიციალური ნებართვა, ან მოქმედი ლიცენზია საქმიანობის განსახორციელებლად;</p> <p>(b) მოპოვებული უნდა იქნეს შესაბამისი ლიცენზია, თუ საჭიროა ახალი კარიერის გახსნა;</p> <p>(c) კარიერების ტერიტორიების გამოყენებული მონაკვეთების აღდგენა, ექსტრაქციის (მოპოვების) გაგრძელების შემთხვევაში, ან მათი სათანადოდ დახურვა, ექსტრაქციის (მოპოვების) დასრულების და ლიცენზიის ვადის ამოწურვის შემთხვევაში;</p> <p>(d) მასალების გადაზიდვა არ უნდა მოხდეს პიკის საათებში;</p> <p>(e) სიჩქარის მარეგულირებელი, მიმართულების შეცვლის აღმნიშვნელი და გამაფრთხილებელი ნიშნების უზრუნველყოფა სატრანსპორტო საშუალებებისთვის - საჭიროების შესაბამისად.</p>
B. ინდივიდუალური წყალგამწმენდი სისტემა	წყლის ხარისხი	<p>(a) საყოფაცხოვრებო ნარჩენების და ჩამდინარე წყლების მართვის, ასევე გამწმენდი აღჭურვილობის პროექტის დამტკიცების უზრუნველყოფა შესაბამისი ორგანოების მიერ;</p> <p>(b) მიმღებ წყალში დაცლამდე, ჩამდინარე წყლის ინდივიდუალური აღჭურვილობიდან გამოსული მასა უნდა იყოს დამუშავებული/გაწმენდილი, წყლის ხარისხისა და ჩამდინარე წყლის დამუშავების/გაწმენდის შესახებ მოქმედი ეროვნული სახელმძღვანელო პრინციპებით დადგენილი ხარისხის მინიმალური კრიტერიუმების შესაბამისად;</p> <p>(c) ჩამდინარე წყლის ახლად მოწყობილი გამწმენდი აღჭურვილობის მონიტორინგი და დამკვეთის ინფორმირება მონიტორინგის შედეგების შესახებ;</p> <p>(d) სამშენებლო საავტომობილო საშუალებების და მექანიზმების გარეცხვა მხოლოდ გამოყოფილ ტერიტორიაზე, სადაც წყლის ჩამონადენი არ გამოიწვევს ბუნებრივი ზედაპირის, წყლის ობიექტების დაზინძურებას.</p>

<p>J. საზოგადოების და შრომის ჯანმრთელობა და უსაფრთხოება</p>	<p>მიწის სამუშაოები</p>	<p>(a) ნიადაგის ნაყოფიერი ფენა უნდა მოიხსნას მიწის სამუშაოების დაწყებამდე;</p> <p>(b) აუცილებელია ნიადაგის ნაყოფიერი ფენის დასაწყობების შესაბამისი პრაქტიკის გამოყენება, გრუნტის ფიზიკურ-ქიმიური და ბიოლოგიური აქტივობის შენარჩუნებისათვის; უნდა აღიმართოს დროებითი შლამის მესერები, ეროზიის (გამორეცხვის) პრევენციის მიზნით;</p> <p>(c) ნიადაგის დასაწყობებული ფენის გამოყენება უნდა მოხდეს აღდგენისა და გამწვანების პროცესში;</p> <p>(d) ნიადაგის ნაყოფიერი ფენა იმ ადგილებიდან, რომლებიც არ ექვემდებარებიან პირველადი მდგომარეობის აღდგენას, ფრთხილად გადანაწილდება მიმდებარე ტერიტორიაზე;</p> <p>(e) ნიადაგის ნაყოფიერი ფენის აღდგენა მოხდება ქვენიადაგისგან განცალკევებით, რათა არ მოხდეს აღნიშნული მასალების ერთმანეთთან შერევა. ნიადაგის ნაყოფიერი ფენის აღდგენა საკმარისია თავდაპირველი ნაყოფიერი სიღრმის აღსადგენად, რაც გამოჩნდება ნიადაგის ნაყოფიერი ფენის ზოლზე - ვიზუალური დაკვირვებისას და აღდგენილი და მიმდებარე ადგილების ერთმანეთთან შედარებისას. ნიადაგის ნაყოფიერი ფენის ადგილმონაცვლეობის დროს, კონტრაქტორმა ისე უნდა დაგეგმოს სამუშაოები, რომ თავდაპირველად მოხდეს ყრილებისგან ყველაზე დიდი მანძილით დამორებული ადგილების აღდგენა, თანდათანობით კი უნდა მოხდეს აღდგენის აღნიშნულ ყრილებთან დაახლოვება, რაც შეამცირებს სატრანსპორტო საშუალებების ნიადაგის აღდგენილ ნაყოფიერ ფენაზე მოძრაობის მოცულობას. ნიადაგის აღდგენილი ნაყოფიერი ფენა შეძლებისდაგვარად დაიფარცხება, რაც შეინარჩუნებს მცენარეული საფარის მდგრადობას და ხელს შეუწყობს ვეგეტაციის ზრდას;</p> <p>(f) მიწის სამუშაოების პროცესში შემთხვევითი აღმოჩენის შემთხვევაში, კონტრაქტორმა დაუყონებლივ უნდა შეწყვიტოს ფიზიკური სამუშაოების წარმოება საპროექტო ტერიტორიაზე და აცნობოს მგფ-ს. ფონდი (მგფ) მყისიერად აცნობებს კულტურის და ძეგლთა დაცვის სამინისტროს, რომელიც აიღებს პასუხისმგებლობას შემდგომ მოქმედებებზე. სამუშაოების გაგრძელება შესაძლებელი იქნება მხოლოდ კულტურის და ძეგლთა დაცვის სამინისტროს წერილობითი ნებართვის მიღების შემდეგ.</p>
	<p>საზოგადოებასთან ურთიერთობის მართვა</p>	<p>(a) კონტრაქტორის ჯგუფში გამოყავით პირი, რომელიც პასუხისმგებელი იქნება ადგილობრივ მოსახლეობასთან ურთიერთობაზე და მათი თხოვნების/საჩივრების მიღებაზე;</p>



		<p>(b) გაიარეთ კონსულტაცია ადგილობრივ მოსახლეობასთან, სამუშაოების განმახორციელებლებსა (დაქირავებულ სამუშაო ძალასა) და ადგილობრივ მოსახლეობას შორის შესაძლო კონფლიქტების გამოვლენის და შესაბამისად მართვის მიზნით;</p> <p>(c) მოახდინეთ ადგილობრივი მოსახლეობის ცნობიერების ამაღლება, სამუშაოების განმახორციელებლების (დაქირავებულ სამუშაო ძალის ტერიტორიაზე) ყოფნასთან დაკავშირებით, სექსუალურად გადამცემი დაავადებების რისკის შესახებ და ჩართეთ ადგილობრივი მოსახლეობის წარმომადგენლები, ცნობიერების ამაღლების მიზნით განხორციელებულ აქტივობებში;</p> <p>(d) აცნობეთ მოსახლეობას მშენებლობის და სამუშაოების გრაფიკების შესახებ, ასევე სერვისების შეწყვეტის, შემოვლითი მარშრუტების, ავტობუსების დროებითი მარშრუტების და აფეთქებისა და ნგრევის შესახებ, საჭიროებისამებრ;</p> <p>(e) სამშენებლო საქმიანობა შეზღუდეთ ღამით. აუცილებლობის შემთხვევაში, უზრუნველყავით ღამის სამუშაოების ფრთხილად დაგეგმვა და მოსახლეობის სათანადო ინფორმირება, რათა მათ შეძლონ ყველა საჭირო ზომის მიღება;</p> <p>(f) მოსახლეობის მინიმუმ ხუთი დღით ადრე ინფორმირება, რომელიმე სერვისის (მათ შორის, წყლის, ელექტროენერჯის, ტელეფონის, ავტობუსის მარშრუტების) შეწყვეტამდე; მოსახლეობის გამაფრთხილებელი ნიშნები განთავსდება სამუშაო ტერიტორიაზე, ავტობუსის გაჩერებებზე და ზემოქმედების ქვეშ მოქცეულ სახლებზე/ბიზნეს ობიექტებზე;</p> <p>(g) დამკვეთის მიერ შექმნილი საჩივრების მოგვარების მექანიზმის საშუალებით წამოჭრილი პრობლემური საკითხების მოგვარება დროის განსაზღვრულ მონაკვეთში და კონტრაქტორის პასუხისმგებლობის ფარგლებში;</p> <p>(h) სამუშაო ბანაკები არ განთავსდეთ ადგილობრივ მოსახლეობასთან უშუალო სიახლოვეს, რამდენადაც ეს იქნება შესაძლებელი;</p> <p>(i) სამუშაო ბანაკების განთავსება და ოპერირება განახორციელეთ მეზობელ მოსახლეობასთან კონსულტაციების საფუძველზე.</p>

ნაწილი D: მონიტორინგის გეგმა

საქმიანობა	რა პარამეტრის მონიტორინგი ხდება?	სად ტარდება მონიტორინგი	როგორ უნდა განხორციელდეს მონიტორინგი	როდის რა სიხშირით/პერიოდულობით უნდა განხორციელდეს მონიტორინგი?	რატომ ხდება პარამეტრის მონიტორინგი	ვინ არის პასუხისმგებელი მონიტორინგზე?
<b>სამშენებლო ფაზა</b>						
სამშენებლო მასალების მიწოდება	სამშენებლო მასალების შეძენა მხოლოდ ოფიციალურად დარეგისტრირებული მომწოდებლებისაგან	მომწოდებლის ოფისში, ან საწყობში	დოკუმენტების შემოწმება	მოწოდების კონტრაქტების გაფორმებისას	ინფრასტრუქტურის ტექნიკური მდგრადობის და უსაფრთხოების უზრუნველყოფის მიზნით	მგფ, მშენებლობის ზედამხედველი
სამშენებლო მასალების და ნარჩენების ტრანსპორტირება  სამშენებლო მექანიზმების გადაადგილება	სატრანსპორტო საშუალებების და მექანიზმების სტანდარტული ტექნიკური მდგომარეობის უზრუნველყოფა;	სამშენებლო ტერიტორია	ინსპექტირება	გაუფრთხილებელი ინსპექტირება როგორც სამუშაო, ასევე არა სამუშაო საათებში	მიწისა და ჰაერის ემისიებით დაბინძურების შეზღუდვა;  ხმაურით და ვიბრაციით ადგილობრივი	მგფ, მშენებლობის ზედამხედველი, საგზაო პოლიცია

	<p>სამშენებლო მასალებისა და ნარჩენების გადაზიდვა დახურული მანქანებით;</p> <p>ტრანსპორტირების დადგენილი საათებისა და მარშრუტების დაცვა</p>				<p>მოსახლეობის შეწუხების შეზღუდვა;</p> <p>ტრანსპორტის მოძრაობის დარღვევის მინიმუმამდე შემცირება.</p>	
<p>მიწის სამუშაოები</p>	<p>ამოღებული გრუნტის დროებითი დასაწყობება წინასწარ განსაზღვრულ და შეთანხმებულ ტერიტორიებზე;</p> <p>ამოღებული გრუნტის უკუ-ჩაყრა და/ან განთავსება ოფიციალურად გამოყოფილ ტერიტორიებზე;</p> <p>შემთხვევითი აღმოჩენების შემთხვევაში, სამუშაოების დაუყოვნებლივ შეწყვეტა, კულტურისა და ძეგლთა დაცვის სამინისტროს ინფორმირება და სამუშაოების განახლება სამინისტროს</p>	სამშენებლო ობიექტი	ინსპექტირება	მიწის სამუშაოების მიმდინარეობის დროს	<p>სამშენებლო და მისი მიმდებარე ტერიტორიის სამშენებლო ნარჩენებით დაბინძურების თავიდან აცილება;</p> <p>ფიზიკური და კულტურული რესურსების დაზიანების და დანაკარგის თავიდან აცილება;</p> <p>ნიადაგის ნაყოფიერი ფენის</p>	მგფ, მშენებლობის ზედამხედველი

	<p>წერილობითი თანხმობის მიღების შემდეგ;</p> <p>ნიადაგის ნაყოფიერი ფენის მოხსნა - მიწის სამუშაოების დაწყებამდე;</p> <p>ნიადაგის ნაყოფიერი ფენის დასაწყობების შესაბამისი პრაქტიკის გამოყენება;</p> <p>დროებითი დამცავი შემოღობვის (შლამის მესერის) აღმართვა;</p> <p>ნიადაგის მოხსნილი ნაყოფიერი ფენის გამოყენება აღდგენის და გამწვანების პროცესში.</p>				დანაკარგის პრევენცია.	
ბუნებრივი სამშენებლო მასალების წყარო	<p>მასალების შექმნა არსებული, ლიცენზირებული მომწოდებლებისაგან, თუ ეს შესაძლებელია;</p> <p>სასარგებლო წიაღისეულის მოპოვების ლიცენზიის მიღება კონტრაქტის</p>	კარიერები	დოკუმენტები ისა და სამუშაოების ინსპექტირება	ინერტული მასალის მოპოვების პერიოდში	ქანობების ეროზიის და ეკოსისტემების და ლანდშაფტების დეგრადაციის შეზღუდვა;	მგფ, მშენებლობის ზედამხედველი

	<p>საფუძველზე და ლიცენზიის პირობების მკაცრი დაცვა;</p> <p>კარიერების დატერასება, დამუშავებული ადგილების რეაბილიტაცია და ლანდშაფტთან ჰარმონიზება;</p> <p>მდინარეში ქვიშა-ხრეშის მოპოვება წყლის ნაკადის გარეთ, დამცავი ბარიერების მოწყობა ექსკავაციის ადგილსა და წყლის ნაკადს შორის. დაუშვებელია მანქანების შესვლა წყლის ნაკადში.</p>				<p>მდინარის ნაპირების ეროზიის, შეწონილი ნაწილაკებით წყლის დაბინძურების და წყლის ფლორის და ფაუნის დარღვევის შეზღუდვა</p>	
<p>სამშენებლო ნარჩენების წარმოქმნა</p>	<p>სამშენებლო ნარჩენების დროებითი განთავსება სპეციალურად გამოყოფილ ადგილებში;</p> <p>ნარჩენების დროული განთავსება ოფიციალურად გამოყოფილ ადგილებში.</p>	<p>სამშენებლო ტერიტორია;</p> <p>ნარჩენების განთავსების ტერიტორია</p>	<p>ინსპექტირება</p>	<p>პერიოდულად - მშენებლობის პროცესში და პრეტენზიების შემთხვევაში</p>	<p>სამშენებლო და მის მეზობლად მდებარე ტერიტორიების მყარი ნარჩენებისაგან დაბინძურების თავიდან აცილება</p>	<p>მგფ, მშენებლობის ზედამხედველი</p>

<p>ტრანსპორტის მოძრაობის დარღვევა და ფეხით მოსიარულეთა მიმოსვლის შეზღუდვა</p>	<p>სატრანსპორტო მოძრაობის შეზღუდვის/მოძრაობის მიმართულების შეცვლის ნიშნების განთავსება;</p> <p>სამშენებლო მასალებისა და ნარჩენების დროებითი განთავსება ისე, რომ თავიდან იქნას აცილებული სატრანსპორტო საცობები მისასვლელ გზებზე.</p>	<p>სამშენებლო ტერიტორიაზე და სამშენებლო ტერიტორიის გარშემო</p>	<p>ინსპექტირება</p>	<p>სამშენებლო სამუშაოების პერიოდში</p>	<p>სატრანსპორტო შემთხვევების თავიდან აცილება;</p> <p>ადგილობრივი მაცხოვრებლები ს შეწუხების შეზღუდვა;</p>	<p>მგფ, მშენებლობის ზედამხედველი</p>
<p>მუშების ჯანმრთელობა და უსაფრთხოება</p>	<p>მუშების ფორმებით და ინდივიდუალური დაცვის საშუალებებით აღჭურვა;</p> <p>სასმელი წყლის და ტუალეტების უზრუნველყოფა მამაკაცებისა და ქალებისთვის სამუშაო ტერიტორიაზე;</p> <p>მუშების და პერსონალის ინფორმირება მექანიზმებთან/აღჭურვილობასთან მუშაობისას ინდივიდუალური უსაფრთხოების წესების და ინსტრუქციების შესახებ და</p>	<p>სამშენებლო ობიექტი</p>	<p>ინსპექტირება</p>	<p>გაუფრთხილებელი შემოწმება სამუშაოების მსვლელობისას</p>	<p>საწარმოო უბედური და გაუთვალისწინებელი შემთხვევების მინიმუმამდე დაყვანა;</p>	<p>მგფ, მშენებლობის ზედამხედველი</p>

	<p>ასევე აღნიშნული წესები/ინსტრუქციების მკაცრი დაცვა;</p> <p>კოვიდ-19-ის ინფექციის გავრცელების პრევენციის გეგმის დამტკიცება და დაცვა და სამოქმედო რეაგირება, ინფექციის შესაძლო გავრცელების შემთხვევაში.</p>					
სამუშაოების წარმოება დასახლებაში	<p>პროექტის ზემოქმედების ქვეშ მოქცეული მოსახლეობის ინფორმირება მომავალი სამუშაოების და მუნიციპალური სერვისების მიწოდების დროებითი შეფერხების შესახებ, რამაც შესაძლოა იჩინოს თავი სამუშაოების წარმოების პროცესში;</p> <p>დღის განმავლობაში განსაზღვრული სამუშაო საათების დაცვა, ხმაურის და მტვრის ემისიების მინიმუმამდე დაყვანა, სამშენებლო</p>	სამშენებლო ტერიტორია	ინსპექტირება	პერიოდულად	ადგილობრივი მაცხოვრებლები ს უსაფრთხოების უზრუნველყოფა და შეწუხების მინიმუმამდე შემცირება	მგგ, მშენებლობის ზედამხედველი

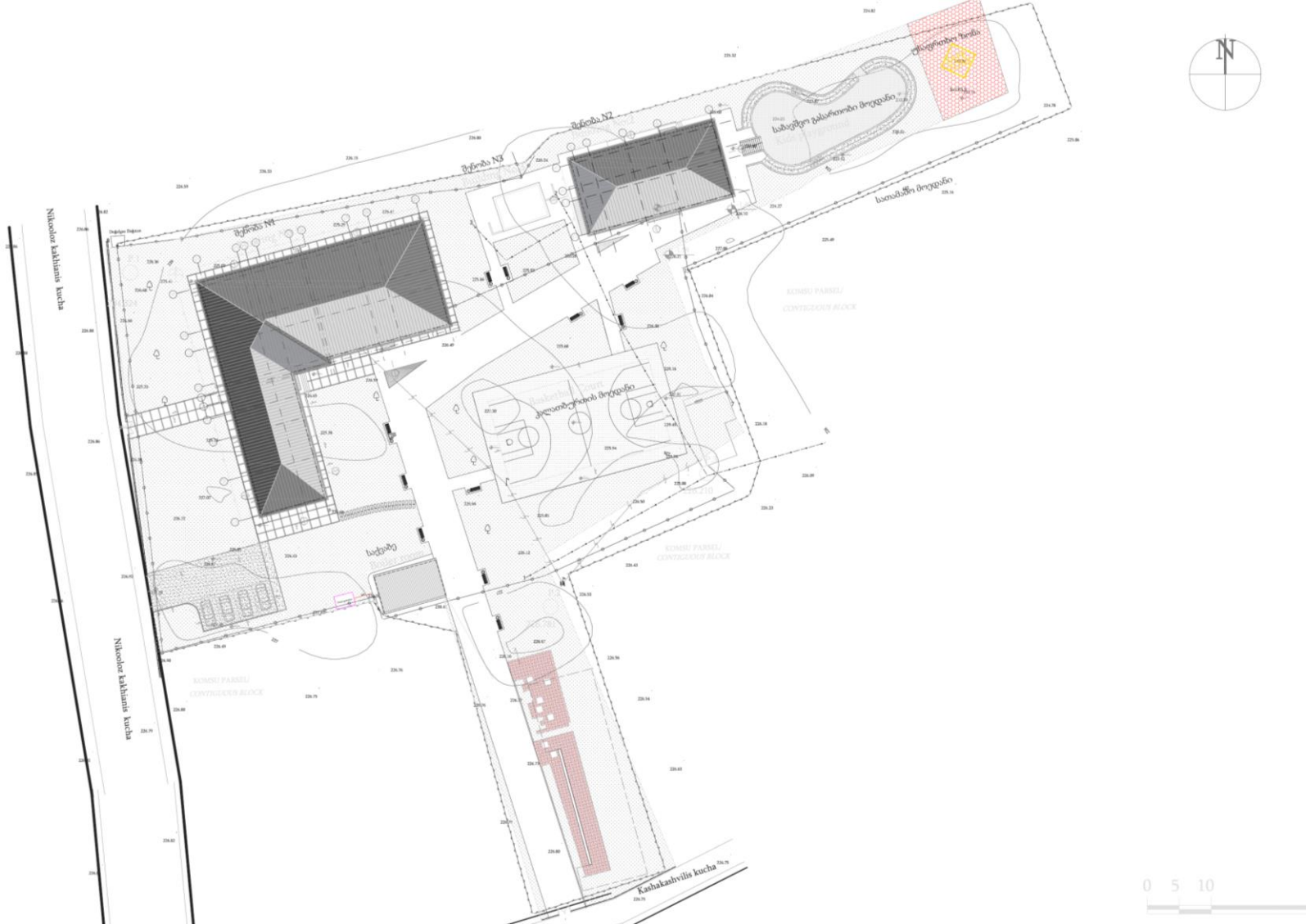
	სატრანსპორტო საშუალებების და მექანიზმების მოძრაობის სიჩქარის შეზღუდვა;					
<b>საოპერაციო ფაზა</b>						
რეაბილიტირე ბული სკოლის მოვლა- პატრონობის შედეგად წარმოქმნილი ნარჩენები	მყარი ნარჩენების შესაბამისი მართვა	სკოლის ტერიტორია	ინსპექტირებ ა	სკოლის ექსპლოატაციის პერიოდში	მყარი ნარჩენებისაგან დაბინძურების პრევენცია	განათლების და მეცნიერების სამინისტრო სკოლის ადმინისტრაციის ს მეშვეობით
კანალიზაციის ბიოლოგიური გამწმენდი აღჭურვილობ ის ოპერირება	სკოლის შენობისთვის მოწყობილი ბიოლოგიური გამწმენდი აღჭურვილობის რეგულარული მოვლა- პატრონობა და დროული შეკეთება - საჭიროებისამებრ	სკოლის ტერიტორია	ინსპექტირებ ა	ობიექტის ექსპლოატაციის დროს	ზედაპირული დ გრუნტის წყლების გაუწმენდავი კანალიზაციით დაბინძურების პრევენცია	განათლების და მეცნიერების სამინისტრო



დანართ 1: ორთო. ფოტო



დანართი 2: გენ. გეგმა

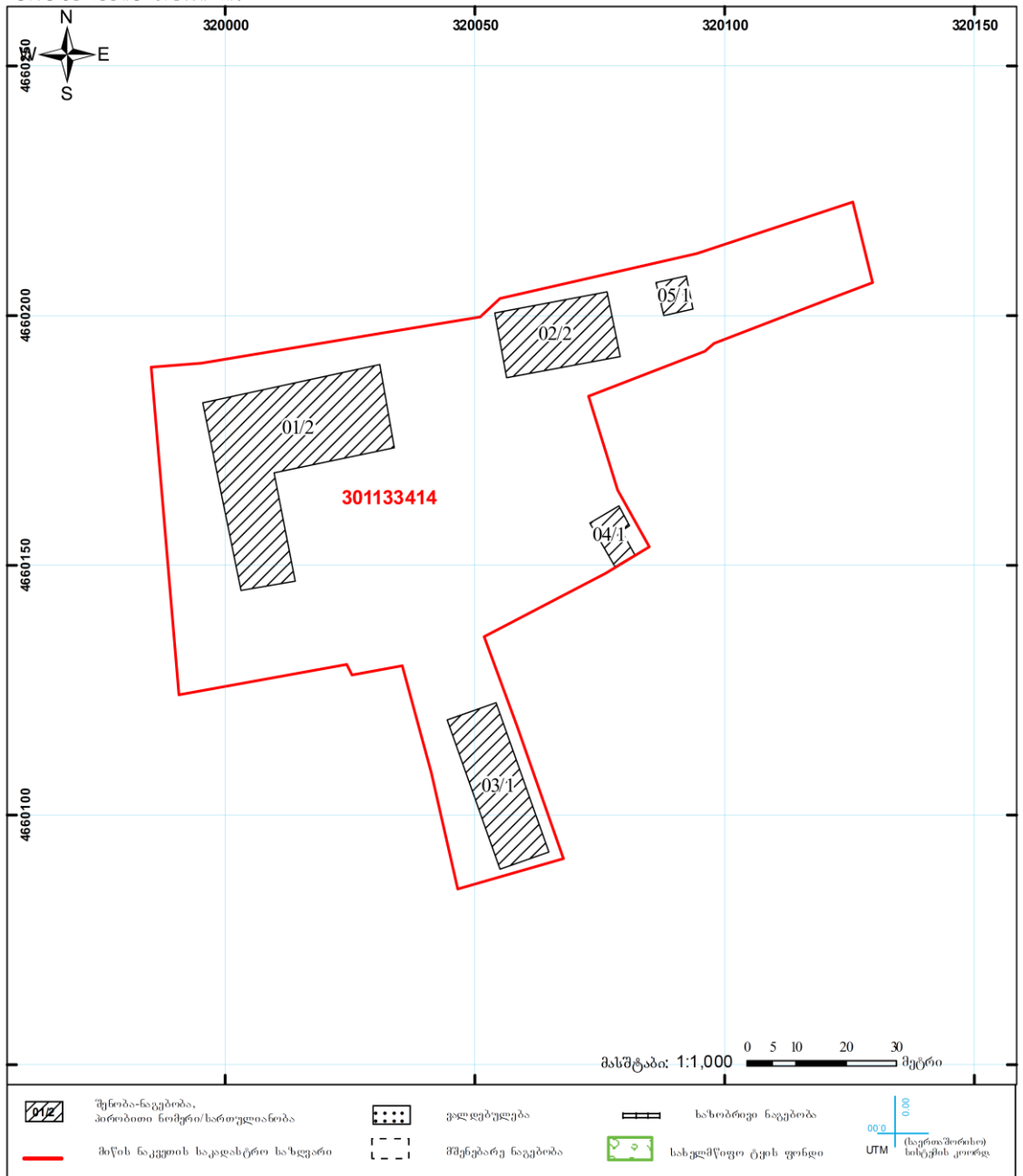


დანართი 3: საკადასტრო გეგმა



საქართველოს იუსტიციის სამინისტრო  
საჯარო რეესტრის ეროვნული სააგენტო  
საკადასტრო გეგმა

მიწის ნაკვეთის საკადასტრო კოდი: 30 11 33 414  
ბანცხალების რეგისტრაციის ნომერი: 882013413171  
მიწის ნაკვეთის ფართობი: 7751 კვ.მ.  
ღანიშნულება: არასასოფლო-სამეურნეო  
კატეგორია:  
მომზადების თარიღი: 29.08.2013





დანართი 4 : ობიექტის არსებული მდგომარეობა



დანართი 5: 3დ ვიზუალიზაცია



- RECTANGULAR CONCRETE BLOCKS  
წითელი მართკუთხა ბეტონის ბლოკები
- GRAVEL (10 TO 25 mm)  
ხრეში
- CONC. WALKWAY WITH COMBINATION OF INSITU CONC.  
ცემენტ-ცაცხვის ბლოკი და ბეტონის
- INSTU CONCRETE  
ბეტონის კომბინაცია
- SMOOTH & FLAT CONCRETE WITH LINING  
ბრტყელი ბეტონი თან უგულუბეფუფა

- ASPHALT ასფალტი
- PLANTING AREA  
გამწვანების ტერიტორია

2023 წ. 29 ივნისი

ბაღდათის მუნიციპალიტეტი

**პროექტი: ინკლუზიურობა, ინოვაცია და ხარისხი (საქართველო I2Q)**

**ბათდათის N1 საჯარო სკოლის რეკონსტრუქცია/რეაბილიტაცია**

**საჯარო საკონსულტაციო შეხვედრის ოქმი**

**პროექტზე, გარემოსდაცვითი და სოციალური სკრინინგის ანგარიშზე და გარემოსდაცვითი და სოციალური მართვის გეგმაზე**

საქართველოს მუნიციპალური განვითარების ფონდის და საქართველოს განათლებისა და მეცნიერების ორგანიზებით, საჯარო საკონსულტაციო შეხვედრა, ბაღდათის N1 საჯარო სკოლის რეკონსტრუქცია/რეაბილიტაციის“ ქვეპროექტისთვის მომზადებული ტექნიკური პროექტის, გარემოსდაცვითი და სოციალური სკრინინგის ანგარიშის და გარემოსდაცვითი და სოციალური მართვის გეგმის განხილვის მიზნით, გაიმართა 2023 წ. 29 ივნისს. შეხვედრა ჩატარდა ბაღდათის მუნიციპალიტეტის მერიის შენობაში. კონკრეტული ადგილის შერჩევა მოხდა პროექტის სპეციფიკის გათვალისწინებით. საკონსულტაციო შეხვედრასთან დაკავშირებული დეტალები (თარიღი, დრო და საკონტაქტო ინფორმაცია) წარმოდგენილი იყო განცხადებაში. განცხადებები გაკრული იყო ქუჩებში, ქვეპროექტის ტერიტორიასთან ახლოს, ასევე სკოლის საინფორმაციო დაფაზე. განცხადება აღნიშნული შეხვედრის შესახებ აიტვირთა მგფ-ის და განათლების და მეცნიერების სამინისტროს ვებ-გვერდებზეც.

კონსულტაციის მიზანი იყო დაინტერესებული მხარეების ინფორმირება ქვეპროექტის, დაგეგმილი სამუშაოების, ბუნებრივ და სოციალურ გარემოზე შესაძლო უარყოფითი/დადებითი ზემოქმედების, და მათი პრევენციისა თუ შემარბილებელი ღონისძიებების შესახებ.

**შეხვედრაზე ადგილობრივი ხელისუფლების წარმომადგენლები:**

კახა მსხვილაძე - ინფრასტრუქტურისა და სივრცითი მოწყობის სამსახური.

**შეხვედრას ბაღდათის N1 საჯარო სკოლიდან ესწრებოდნენ:**

მერაბ ფურცელაძე - ბაღდათის N1 საჯარო სკოლის დირექტორი.

ნატალია ენდელაძე;

ელენე საყვარელიძე;

ლია ტყემალაძე;

მარინე გოგუაძე;

თინათინ გულიაშვილი;

ლიკა ქარქაძე;

ნანა რობაქიძე;

ნუკრი ქარქაძე;  
სვეტლანა კახიანი;  
მინდია კიკნაველიძე;  
თინათინ ფურცელაძე;  
შორენა დვალიშვილი;  
ირმა ჭადაძე;  
მაია დევნოსაშვილი;  
მარიზა გოგსაძე;  
თეიმურაზ გრძელიძე;  
მაია ხმალაძე;  
ნათია მეფარიშვილი;  
ნინო ზირაქაძე;

**განათლებისა და მეცნიერების სამინისტროს წარმომადგენლები:**

მარინე ჟვანია - საჩივრების მოგვარების მექანიზმის (GRM) საკონტაქტო პირი

**საქართველოს მუნიციპალური განვითარების ფონდის წარმომადგენლები:**

სალომე მეფარიშვილი - გარემოს დაცვის სპეციალისტი;

ნონა ჭიჭინაძე - სოციალური საკითხების და გენდერის სპეციალისტი;

დავით არსენაშვილი - განსახლების კონსულტანტი (საჩივრების მოგვარების მექანიზმის (GRM) საკონტაქტო პირი)

შეხვედრა გახსნა სალომე მეფარიშვილმა, რომელმაც შეხვედრის მონაწილეებს მუნიციპალური განვითარების ფონდის და განათლებისა და მეცნიერების სამინისტროს წარმომადგენლები გააცნო და წარმოადგინა ინფორმაცია შეხვედრის მიზნების შესახებ. მან მოკლედ მიმოიხილა ქვეპროექტი და დეტალურად განიხილა ქვეპროექტის ფარგლებში დაგეგმილი სარეაბილიტაციო სამუშაოები. მან ასევე მოკლედ მიმოიხილა სარეაბილიტაციო სამუშაოები - როგორ განხორციელდება მშენებლობის ყველა ეტაპი. პირველ ეტაპზე, მოხდება დემონტაჟი, შემდეგ შესრულდება კონსტრუქციული გამაგრების და საინჟინრო ქსელების (MEP) სამუშაოები. ბოლო ეტაპზე შესრულდება კეთილმოწყობის და გამწვანების სამუშაოები.

სალომე მეფარიშვილმა განმარტა, რომ საქართველოს გარემოსდაცვითი შეფასების კოდექსის თანახმად, ქვეპროექტი არ საჭიროებს გარემოსდაცვითი გადაწყვეტილების მიღებას გარემოს დაცვის და სოფლის მეურნეობის სამინისტროს მიერ, თუმცა ქვეპროექტის გარემოსდაცვითი და სოციალური უსაფრთხოების უზრუნველყოფის მიზნით, მგფ ვალდებულია, რომ უზრუნველყოს შესაბამისობა მსოფლიო ბანკის სოციალურ და გარემოს დაცვის პოლიტიკასთან. სალომე მეფარიშვილმა წარმოადგინა როგორც მსოფლიო ბანკის სოციალური და გარემოსდაცვითი სკრინინგის პროცედურები, ასევე აღნიშნული ქვეპროექტისთვის მომზადებული გარემოსდაცვითი და სოციალური მართვის გეგმა (ESMP).

სალომე მეფარიშვილმა მოკლედ მიმოიხილა გარემოსდაცვითი და სოციალური მართვის გეგმის (ESMP) შინაარსი და სტრუქტურა. მან წარმოადგინა აღნიშნული დოკუმენტით განსაზღვრული გარემოსდაცვითი, სოციალური, საზოგადოებრივი და შრომის მართვის ღონისძიებები. აღნიშნული დოკუმენტის (ESMP) არსებითი ნაწილის შესაბამისად, დამსწრე საზოგადოებას მან აცნობა წარმოდგენილ ქვეპროექტთან დაკავშირებული შესაძლო გარემოსდაცვითი და სოციალური რისკების შესახებ და მოახდინა მათი ინფორმირება შემარბილებელი ღონისძიებების თაობაზე, შესაბამისი უარყოფითი ზემოქმედების თავიდან აცილების ან მინიმუმამდე დაყვანის მიზნით.

ს. მეფარიშვილმა აღნიშნა, რომ სარეაბილიტაციო სამუშაოების პროექტის თანახმად, ხეების მოჭრა გათვალისწინებული არ არის, ამოღებული გრუნტი კი სრულად იქნება გამოყენებული საპროექტო ტერიტორიის ეზოს გამწვანების პროცესში.

სალომე მეფარიშვილმა აღნიშნა, რომ გარემოსდაცვითი მართვის გეგმა (EMP) სამშენებლო სამუშაოების კონტრაქტის განუყოფელ ნაწილს წარმოადგენს. შესაბამისად, წარმოდგენილი გეგმით (ESMP) გათვალისწინებული ღონისძიებების გატარება სოციალური, ბუნებრივი გარემოს და ადამიანის ჯანმრთელობის დაცვის მიზნით, მშენებელი კონტრაქტორის ვალდებულებას წარმოადგენს. სალომე მეფარიშვილმა ასევე მიმოიხილა ქვეპროექტის განხორციელების დროს შესასრულებელი გარემოსდაცვითი მონიტორინგის ასპექტები, გარემოს დაცვის ზედამხედველობაზე პასუხისმგებელი მხარეების საკითხი და ანგარიშგების პროცედურები - ქვეპროექტის განხორციელების პროცესში.

დავით არსენაშვილმა აღნიშნა, რომ მიწის შეძენა ან ფიზიკური განსახლება ქვეპროექტით გათვალისწინებული არ არის (მაგ. ოფიციალური ან არაოფიციალური შესყიდვა). მან ასევე აღნიშნა, რომ სარეაბილიტაციო სამუშაოების სასწავლო პროცესის პარალელურად წარმართვის შემთხვევაში, სკოლის პერსონალი და მოსწავლეები დროებით გადავლენ ალტერნატიულ სკოლაში. განათლებისა და მეცნიერების სამინისტრო უზრუნველყოფს დროებით ღონისძიებებს, მოსწავლეების ალტერნატიულ ადგილებამდე ტრანსპორტირების და სასწავლო პროცესის შეუფერხებლად წარმოების მიზნით, საჭიროებისამებრ. დავით არსენაშვილმა შეხვედრის მონაწილეებს აცნობა მგფ-ში შექმნილი საჩივრების მოგვარების მექანიზმის პროცედურების და აღნიშნული მექანიზმის მნიშვნელობის შესახებ. დამსწრე საზოგადოებას მან ასევე გაუზიარა ინფორმაცია საკონტაქტო პირების შესახებ, გარემოს დაცვასთან ან სოციალურ საკითხებთან დაკავშირებით საჩივრების წარმოქმნის და/ან შენიშვნების და შემოთავაზებების გამოხატვის სურვილის შემთხვევაში. შეხვედრაზე დავით არსენაშვილმა წარმოადგინა ინფორმაცია საინფორმაციო დაფების თაობაზე, სადაც მოცემულია საკონტაქტო ინფორმაცია (ტელ. ნომრები და ელ. ფოსტა) საჩივრების მოგვარების მექანიზმთან დაკავშირებით. შეხვედრის მონაწილეებს ეცნობათ ასევე საჩივრების ყუთების შესახებ. აღნიშნული ყუთები და საჩივრების ფორმები - ანონიმური საჩივრებისთვის, განთავსდება ყველა ობიექტზე. დამსწრეებს დავით არსენაშვილმა დაურიგა საჩივრების მოგვარების მექანიზმის საკონტაქტო ინფორმაციის ამსახველი ბროშურები.

ნონა ჭიჭინაძემ დამსწრე საზოგადოების წინაშე წარმოადგინა ინფორმაცია საზოგადოებრივი ჩართულობის, უკუგების მექანიზმების და გენდერთან დაკავშირებული საკითხების შესახებ. მონაწილეებს დაურიგდათ ბროშურები შევიწროების და ძალადობის შესახებ. შეივსო სოციალურ საკითხებთან და გენდერთან დაკავშირებული კითხვარიც.

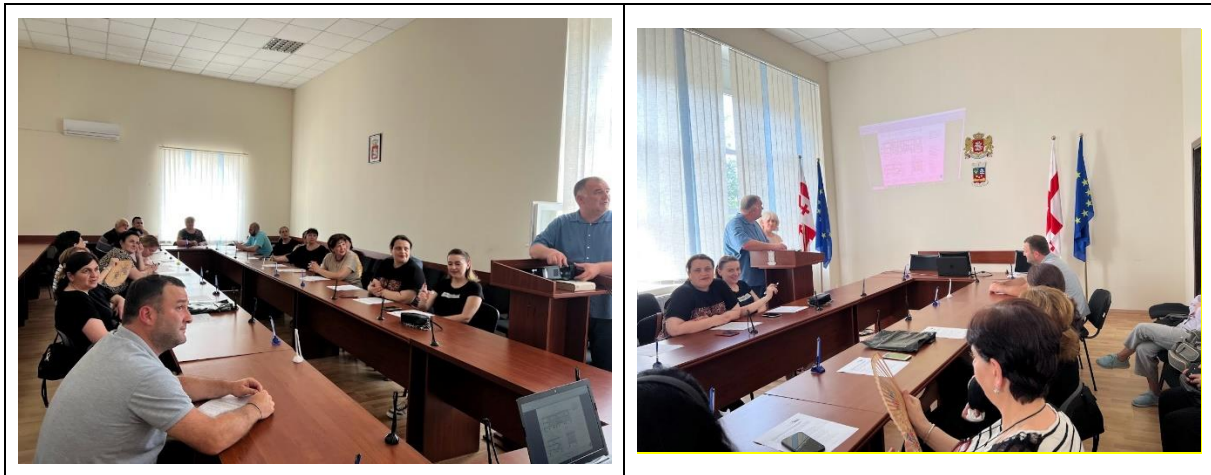


შეხვედრის დასასრულს, დამსწრე საზოგადოებამ მონაწილეობა მიიღო წარმოდგენილ საკითხებთან დაკავშირებით გამართულ კითხვა/პასუხის სესიაში. დაისვა შემდეგი კითხვები:

კითხვები და შენიშვნები:	პასუხები და კომენტარები:
როდის დაიწყება სამშენებლო სამუშაოები?	სამშენებლო სამუშაოები დაიწყება სატენდერო პროცედურების დასრულების შემდეგ.
ადგილობრივ მაცხოვრებლებს თუ შეუძლიათ დასაქმდნენ რეაბილიტაციის სამუშაოებზე?	ნებისმიერ ადამიანს შეუძლია იმუშაოს მშენებელ-კონტრაქტორის გადაწყვეტილებით, მათ შორის ქალებს

შეხვედრის მონაწილეებმა გამოხატეს მადლიერება და აღნიშნეს, რომ ქვეპროექტის განხორციელება მნიშვნელოვანი და პრიორიტეტულია მოსწავლეებისთვის, მასწავლებლებისთვის, მშობლებისა და ადგილობრივი მოსახლეობისთვის.

შეხვედრის მონაწილეებმა გამოხატეს დადებითი დამოკიდებულება პროექტის მიმართ. ფოტო მასალა თანდართულია.



დამსწრეთა სია:

ბაღდათის საჯარო სკოლის რეკონსტრუქცია/რეაბილიტაციის პროექტი

Reconstruction/Rehabilitation of Bagdati N1 Public School  
(Bagdati Municipality)

შეხვედრაზე დამსწრეთა რეგისტრაციის ფურცელი

Public Consultation Meeting

List of Attendees

#	სახელი და გვარი / Full Name	მისამართი / Address	ორგანიზაცია / Organization	საკონტაქტო ინფორმაცია / Contact Information	ხელმოწერა / Signature
1	ნათელა ქვციცაძე	ქ. ბაღდათი ნ. კვციცაძის ქ. 118	ქ. ბაღდათის №1 საჯარო სკოლა	მხ: 577-64-09-34	ნ. ქვციცაძე
2	ეკატერინე სევერიან	ქ. ბაღდათი მ. სურგულაძის ქ. 23	ქ. ბაღდათის №1 საჯარო სკოლა	მხ: 595-95-27-93	ე. სევერიან
3	ნათელა ქვციცაძე	ქ. ბაღდათი ს. ჯ. გ. ქ. 10/10	ქ. ბაღდათის №1 საჯარო სკოლა	577-640-888	ნ. ქვციცაძე
4	მარინე ვოგუბაძე	ქ. ბაღდათი ფ. მ. მ. ქ. 11/11	ქ. ბაღდათის №1 საჯარო სკოლა	591-24-25-96	მ. ვოგუბაძე
5	თინათინ გვინაძე	ქ. ბაღდათი ს. ჯ. გ. ქ. 10/10	ქ. ბაღდათის №1 საჯარო სკოლა	577-640-898	თ. გვინაძე
6	ნათელა ქვციცაძე	ქ. ბაღდათი ს. ჯ. გ. ქ. 10/10	ქ. ბაღდათის №1 საჯარო სკოლა	595 95 27 28	ნ. ქვციცაძე
7	ნანა ხობაძე	ქ. ბაღდათი ვაჟა-ფშაველას ქ. 11/5	ქ. ბაღდათის №1 საჯარო სკოლა	595-95-28-51	ნ. ხობაძე

8	მარინე ვოგუბაძე	ქ. ბაღდათი ვაჟა-ფშაველას ქ. 11/5	ქ. ბაღდათის №1 საჯარო სკოლა	577 922 384	მ. ვოგუბაძე
9	ნათელა ქვციცაძე	ქ. ბაღდათი ს. ჯ. გ. ქ. 10/10	ქ. ბაღდათის №1 საჯარო სკოლა	595-923-623	ნ. ქვციცაძე
10	ნათელა ქვციცაძე	ქ. ბაღდათი ნ. კვციცაძის ქ. 118	ქ. ბაღდათის №1 საჯარო სკოლა	595-95-28-47	ნ. ქვციცაძე
11	მარინე ვოგუბაძე	ქ. ბაღდათი	მ. ვოგუბაძე	598 54 68 80	მ. ვოგუბაძე
12	თინათინ გვინაძე	ქ. ბაღდათი	სსიპ ქ. ბაღდათის №1 საჯარო სკოლა	595-95-13-25	თ. გვინაძე
13	მარინე ვოგუბაძე	ქ. ბაღდათი ს. ჯ. გ. ქ. 10/10	სსიპ ქ. ბაღდათის №1 საჯარო სკოლა	558-21-43-21	მ. ვოგუბაძე
14	ნათელა ქვციცაძე	ქ. ბაღდათი ნ. კვციცაძის ქ. 118	ბაღდათის №1 საჯარო სკოლა	577 640 888	ნ. ქვციცაძე
15	მარინე ვოგუბაძე	ქ. ბაღდათი მ. ვოგუბაძის ქ. 11	სსიპ ქ. ბაღდათის №1 საჯარო სკოლა	595 177 233	მ. ვოგუბაძე
16	მარინე ვოგუბაძე	ქ. ბაღდათი ვაჟა-ფშაველას ქ. 11/4	სსიპ ქ. ბაღდათის №1 საჯარო სკოლა	595 95 2350	მ. ვოგუბაძე
17	თინათინ გვინაძე	ქ. ბაღდათი ს. ჯ. გ. ქ. 10/10	სსიპ ქ. ბაღდათის №1 საჯარო სკოლა	577 640 900	თ. გვინაძე
18	მარინე ვოგუბაძე	ქ. ბაღდათი ვაჟა-ფშაველას ქ. 4	სსიპ ქ. ბაღდათის №1 საჯარო სკოლა	595 95 26 87	მ. ვოგუბაძე

19	ნათი მფარობელი	ძალადი, მთიან ქუჩა №10	ქ.ძალადის №1 სკოლის სკოლა	551-77-97-77	ნ. მფარობელი
20	ნინო ზირიქაძე	ჭავჭავაძის ქ. დაბო	ქ. ჭავჭავაძის №2 სკოლის სკოლა	595-05-26-01	ნ. ზირიქაძე
21	ეკა მსხვილიძე	ქ. ბაგრატიონის	ბაგრატიონის ქ. სკოლა	595 11-77-73	ე. მსხვილიძე
22					
23					
24					
25					
26					
27					

შეხვედრის ოქმი მომზადებულია მგფ-ის წარმომადგენლების მიერ. მომზადების თარიღი: 2023 წ. 6 ივლისი.

