



სსიპ მუნიციპალური
განვითარების ფონდი

ქუთაისის # 28 საჯარო სკოლის რეკონსტრუქცია/რეაბილიტაცია
(ქუთაისის მუნიციპალიტეტი)

გარემოსდაცვითი და სოციალური სკრინინგის ანგარიში

და

გარემოსდაცვითი და სოციალური მართვის გეგმა

მსოფლიო ბანკის დაფინანსებით

პროექტი: ინკლუზიურობა, ინოვაცია და ხარისხი (საქართველო I2Q)

თბილისი, საქართველო

2023 წ. მაისი

ქვე-პროექტის აღწერა

ქუთაისის მუნიციპალიტეტის ქალაქ ქუთაისის # 28 საჯარო სკოლის რეაბილიტაცია ინკლუზიურობის, ინოვაციისა და ხარისხის პროექტის (საქართველო (I2Q)) ფარგლებში განხორციელებულ ერთ-ერთ პროექტს წარმოადგენს.

ქვე-პროექტის ობიექტი მდებარეობს ქალაქ ქუთაისში (საკადასტრო კოდი 03.03.23.331) და მისი ტერიტორია შეადგენს 120 000 მ². მიწის ნაკვეთი სახელმწიფო საკუთრებაშია. ქვეპროექტის ტერიტორიაზე მისვლა შესაძლებელია თემურ ბერამის ქუჩიდან, მანძილი თბილისიდან დაახლოებით 257 კმ. უახლოესი საცხოვრებელი შენობა სკოლიდან დაახლოებით 40 მეტრში მდებარეობს.

საქართველოს ტერიტორიის სეისმური დარაიონების კორექტირებული სქემის თანახმად, ქვეპროექტის ტერიტორია 8-ბალიანი სეისმური აქტივობის ზონაში მდებარეობს - MSK64 სკალის მიხედვით (საქართველოს ეკონომიკური განვითარების მინისტრის 2009 წ. 7 ოქტომბრის ბრძანება №1-1/2284). სკოლის შენობის კონსტრუქციული მდგრადობის შესწავლა განხორციელდა 2021 წ. ნოემბერში. რეკომენდაციები შენობის გამაგრების საჭიროების შესახებ აისახა სკოლის რეაბილიტაციის პროექტის შემუშავების პროცესში. 2023 წ. მაისში, პროექტმა გაიარა ექსპერტიზა აკრედიტირებული სახელმწიფო ორგანიზაციის - ლევან სამხარაულის სახელობის სასამართლო ექსპერტიზის ეროვნული ბიუროს მიერ.

ქუთაისის სკოლა აშენდა 1953 წელს, იგი შედგება ერთი ძირითადი შენობის, ორი სველი წერტილის შენობისა და ერთი საქვების ოთახისაგან. ძირითადი ნაგებობა 3-სართულიანია, ხოლო დანარჩენები - ერთსართულიანი. ამჟამად, სკოლაში 178 მოსწავლე სწავლობს ერთ ცვლაში; მათ შორის 2 - სპეციალური საგანმანათლებლო საჭიროების მქონეა. სკოლა ემსახურება დაახლოებით 80-100 ადგილობრივ ოჯახს, რომელთა შვილებიც აქ სწავლობენ. სამშენებლო სამუშაოების წარმოების პროცესში, ყველა მოსწავლეს (მათ შორის მოწყვლადი/უმცირესობის ჯგუფების წარმომადგენლებს) ექნებათ სათანადო წვდომა სასწავლო პროცესზე. სარეაბილიტაციო სამუშაოების სასწავლო პროცესის პარალელურად წარმართვის შემთხვევაში, სკოლის პერსონალი და მოსწავლეები დროებით გადავლენ ქუთაისის №26 საჯარო სკოლაში, დაშორება ქვეპროექტის ტერიტორიიდან: დაახლოებით 6 კმ. განათლების და მეცნიერების სამინისტრო უზრუნველყოფს ყველა საჭირო ღონისძიების გატარებას, მოსწავლეების შერჩეულ ადგილამდე ტრანსპორტირებისა და სწავლების უზრუნველყოფისათვის. სკოლის რეაბილიტაციის პერიოდში, სკოლას მოემსახურება დაახლოებით 15-20 მინი-ავტობუსი. მიწის შეძენა ან ფიზიკური განსახლება ქვეპროექტით გათვალისწინებული არ არის. განათლების და მეცნიერების სამინისტროს მიერ ორგანიზებული მოსწავლეების ტრანსპორტირება - სარეაბილიტაციო სამუშაოების წარმოების პერიოდში, არ გამოიწვევს ეკონომიკური მდგომარეობის ცვლილებას (მაგ. ოფიციალური ან არაოფიციალური შესყიდვა). არსებული სკოლის შენობა არ არის ადაპტირებული შეზღუდული შესაძლებლობის ან სხვა სპეციალური საჭიროებების მქონე პირებზე.

ელექტროენერგია ობიექტს შეუფერხებლად მიეწოდება. სკოლა დაერთებულია საერთო სასმელი წყლის ქსელზე. რაც შეეხება ადგილობრივი ჩამდინარე წყლის მოცილებას, ადგილობრივი მოსახლეობა იყენებს გრუნტის ან ბეტონის თხრილებს - სეპტიკის სახით. აღნიშნული ობიექტები მიწის ქვეშ არის განლაგებული და არ იწვევს ანტისანიტარიას და გარემოს დაბინძურებას.

ქვეპროექტი ითვალისწინებს შემდეგი სამუშაოების შესრულებას:

- მოსამზადებელი სამუშაოები (სამშენებლო ტერიტორიის შემოღობვა, ისეთი დროებითი კონსტრუქციების მონტაჟი, როგორცაა საპირფარეშოები, გასახდელი ოთახები თანამშრომლებისთვის, დაცვის ჯიხური, საწყობი მასალებისთვის და საყოფაცხოვრებო და სახიფათო ნარჩენების განთავსების ადგილები);
- გარე საინჟინრო ქსელების რეაბილიტაცია და ახალი ქსელების მონტაჟი;
- სახანძრო სიგნალიზაციის და ხანძარსაწინააღმდეგო სისტემების მონტაჟი;
- შენობის ადაპტირება შეზღუდული შესაძლებლობის მქონე პირებზე;
- შენობის წყალმომარაგების, გათბობის, ვენტილაციის და ელ. ქსელების მოწყობა. შენობის დაერთება სასმელი წყალმომარაგების არსებულ მუნიციპალურ ქსელზე;
- ბიოლოგიური გამწმენდი აღჭურვილობის მონტაჟი;
- ტერიტორიის კეთილმოწყობა სკოლის შენობის გარშემო.

სკოლის ეზოში რამდენიმე ხე და ბუჩქია. სარეაბილიტაციო სამუშაოების პროექტის თანახმად, არსებული მცენარეების მოჭრის საჭიროება არ არის. სამშენებლო სამუშაოებიდან გამომდინარე, ნიადაგის ნაყოფიერი ფენის გატანა გათვალისწინებული არ არის, თუმცა რომელიმე მონაკვეთზე აღნიშნულის საჭიროების შემთხვევაში, ნიადაგის ნაყოფიერი ფენა დროებით განთავსდება სამშენებლო ტერიტორიაზე, საქართველოს მთავრობის 2013 წ. 31 დეკემბრის №424 რეზოლუციით დამტკიცებული „ნიადაგის ნაყოფიერი ფენის მოხსნის, შენახვის, გამოყენებისა და რეკულტივაციის შესახებ“ მოქმედი ტექნიკური რეგულაციების მოთხოვნების შესაბამისად.

გარემოსდაცვითი და სოციალური სკრინინგი

(ა) ზემოქმედების შეფასება

<p>აქვს თუ არა ქვე-პროექტს საგრძნობი ზემოქმედება გარემოზე?</p>	<p>ქვე-პროექტს ექნება მცირე უარყოფითი ზემოქმედება გარემოზე.</p> <p>ძირითადი ზემოქმედება დაკავშირებული იქნება მშენებლობის ეტაპთან, რაც გულისხმობს სკოლის შენობის რეაბილიტაციის სამუშაოებს, არსებული საქვების შენობის დემონტაჟს და ახლის აშენებას, გარე საინჟინრო ქსელების რეაბილიტაციას და ახალი ქსელების მონტაჟს, სკოლის ტერიტორიის კეთილმოწყობას.</p>
--	--

<p>რა მნიშვნელოვანი სასარგებლო და უარყოფითი ხასიათის ზემოქმედებები ექნება ქვე-პროექტს გარემოზე?</p>	<p>უარყოფითი ეკოლოგიური ზემოქმედება მოკლე-ვადიანია და დაკავშირებულია მცირე მასშტაბის სამშენებლო სამუშაოების წარმოებასთან მოდიფიცირებულ ლანდშაფტში: აღნიშნული დაკავშირებულია ხმაურთან, მტვერთან, ვიბრაციასთან და სამშენებლო მექანიზმებით გამოწვეულ ემისიებთან; ასევე მოსალოდნელია სამშენებლო ნარჩენების წარმოქმნა; ეს უკანასკნელი დაკავშირებულია სკოლის მოვლა-პატრონობის შედეგად წარმოქმნილ ნარჩენებთან, რის მართვაზეც ადგილობრივი მუნიციპალიტეტია პასუხისმგებელი.</p> <p>ქვე-პროექტი მოდიფიცირებულ გარემოში მდებარეობს. შესაბამისად, ზემოქმედება იქნება გარდამავალი და უმნიშვნელო (ხმაური, ემისიები, სამშენებლო ნარჩენები, სატრანსპორტო მოძრაობის და მისასვლელის დროებითი შეზღუდვა და სხვ.).</p> <p>ექსპლოატაციის ეტაპზე უნდა მოხდეს წარმოქმნილი მყარი ნარჩენების სათანადო მართვა, ეკოლოგიური ზემოქმედების შესამცირებლად.</p>
<p>შეიძლება თუ არა, რომ ქვე-პროექტს გააჩნდეს მნიშვნელოვანი ხასიათის ზემოქმედება ადგილობრივ მოსახლეობასა და ზემოქმედების ქვეშ მყოფ სხვა პირებზე?</p>	<p>ქვე-პროექტს ექნება დადებითი გრძელვადიანი სოციალური ზემოქმედება, რადგან ადგილობრივებს ექნებათ წვდომა თანამედროვე სკოლაზე, რომელიც ადაპტირებული იქნება შშმ პირებზე.</p> <p>ქვე-პროექტის საბოლოო მიზანია ქალაქ ქუთაისის ბავშვებისთვის განათლების ხარისხის და განათლების მიღების პირობების გაუმჯობესება. სკოლის რეკონსტრუქცია უზრუნველყოფს მცირე სარგებელს მისი მომხმარებლებისთვის, რაც გულისხმობს გაუმჯობესებულ სასწავლო სივრცეებს, სათამაშო მოედნებს, ყოველდღიურ სასწავლო აქტივობებსა და ზოგადად, გაუმჯობესებულ ინფრასტრუქტურასა და საცხოვრებელ პირობებს. სასარგებლო იქნება გრძელვადიანი სოციალური ზემოქმედებაც, რადგან ადგილობრივ ბავშვებსა და მოსწავლეებს სკოლაში ექნებათ გაუმჯობესებული საგანმანათლებლო და სამუშაო პირობები, მოსახლეობას გაეზრდება შემოსავალი, როგორც (პროექტის) განხორციელების პროცესში (მუშების დასაქმება), ასევე მშენებლობის შემდგომ.</p> <p>ქვეპროექტი შექმნის დროებით და ზოგიერთ შემთხვევაში, მუდმივ სამუშაო შესაძლებლობებს ადგილობრივებისთვის (როგორც მამაკაცებისთვის, ასევე ქალებისთვის), რადგან მათი დასაქმება შესაძლებელი იქნება როგორც რეაბილიტაციის, ასევე მოვლა-პატრონობის ეტაპებზე. თანამედროვე სკოლის არსებობა თემში უფრო მეტ ადამიანს (განსაკუთრებით მათ, ვისაც ჰყავს სკოლის ასაკის ბავშვები) მისცემს ქუთაისის მუნიციპალიტეტში დარჩენის შესაძლებლობას.</p> <p>უარყოფითი ზემოქმედება მოკლევადიანია და შეზღუდულია სამშენებლო ტერიტორიით. აღნიშნული დაკავშირებულია ზემოთ აღწერილ შესაძლო შეწუხებასთან.</p>

	<p>სარეაბილიტაციო სამუშაოების სასწავლო პროცესის პარალელურად წარმართვის საჭიროების შემთხვევაში, განიხილება სასწავლო პროცესის დროებით ქუთაისის №26 სკოლაში გადატანის საკითხი.</p> <p>ქვეპროექტით გათვალისწინებულია სკოლის შენობის ადაპტირება შშმ პირებისთვის.</p> <p>ქვეპროექტით მიწის შეძენა, ან განსახლება, ასვე ეკონომიკური ადგილმონაცვლეობა (მაგ. ოფიციალური, ან არაოფიციალური შესყიდვა) გათვალისწინებული არა რის.</p>
--	--

(ბ) შემარბილებელი ღონისძიებები

<p>რა ალტერნატივები იქნა განხილული დაპროექტებისას?</p>	<p>პროექტით გათვალისწინებული არსებული სკოლის რეაბილიტაცია, შესაბამისად, სკოლის პროექტთან დაკავშირებული სხვა ალტერნატივები არ განხილულა.</p>
<p>ზემოქმედების შერბილების რა ღონისძიებებია გათვალისწინებული?</p>	<p>სამშენებლო სამუშაოების დროს მოსალოდნელი უარყოფითი ზემოქმედების შემცირება გარემოზე მარტივად არის შესაძლებელი სამშენებლო სამუშაოების სათანადო მართვის შედეგად. კონტრაქტორის პასუხისმგებლობას წარმოადგენს: ნარჩენების გატანა ნებადართულ ადგილას, მხოლოდ ლიცენზირებული კარიერების მასალის გამოყენება, ან ლიცენზირებული მომწოდებლებისგან მასალების მიღება, წყლის და ნიადაგის დაბინძურების თავიდან აცილება (საწვავის დაღვრა აღჭურვილობის მწყობრიდან გამოსვლის გამო, ბეტონის დაღვრა და სხვ.), მოსახლეობის შეწუხების (ხმაური, მტვერი, ემისიები) პრევენცია - სამუშაოების წარმოების/მიწოდების, სატრანსპორტო მოძრაობის მართვის სწორი გრაფიკის ჩამოყალიბებით და სამშენებლო მექანიზმების გამართული მდგომარეობის უზრუნველყოფა.</p> <p>აუცილებელია სატრანსპორტო საშუალებების შემოწმება, საწვავის და საპოხი მასალების გაჟონვაზე; ყველა მექანიზმის ექსპლოატაცია და მოვლა-პატრონობა უნდა განხორციელდეს ისე, რომ ყველა სახის გაჟონვა და მასალების დაღვრა მინიმუმამდე იქნას დაყვანილი; კონტრაქტორი ვალდებულია, რომ მოახდინოს დასაწყობების ადგილების ორგანიზება და გადახურვა. მასალების დასაწყობების ადგილები დაცული უნდა იყოს წყალგაუმტარი გადახურვით, რათა არ მოხდეს მათი გამორეცხვა ძლიერი წვიმების და წყალდიდობების დროს; იკრძალება მანქანების ტექნიკური მოვლა-პატრონობის პუნქტების მოწყობა ნებისმიერი წყლის ობიექტიდან 50 მეტრში.</p> <p>ქვე-პროექტის განხორციელების პროცესში მოხდება გამაფრთხილებელი ნიშნების გამოყენება და სატრანსპორტო საშუალებების მოძრაობის მართვა სამუშაოების წარმოების გარშემო.</p> <p>საზოგადოებრივი ჯანმრთელობა და უსაფრთხოება მშენებლობის წარმოების პროცესში მნიშვნელოვან საკითხს წარმოადგენს, რადგან საცხოვრებელი სახლები ქვე-პროექტის სიახლოვესაა განლაგებული. კონტრაქტორის პასუხისმგებლობას წარმოადგენს კონკრეტული ღონისძიებების გატარება ადგილობრივებზე ზემოქმედების შესარბილებლად; აღნიშნული მოიცავს ზემოქმედების ქვემოქმედებით მოსახლეობის ინფორმირებას მოსალოდნელი სამუშაოებისა და მუნიციპალური სერვისების დროებითი შეზღუდვების შესახებ,</p>

	<p>მსგავსი შეზღუდვების არსებობის შემთხვევაში; უნდა მოხდეს ასევე სამუშაო საათების შეზღუდვა დღის განმავლობაში, სამშენებლო სატრანსპორტო საშუალებების და მექანიზმების მოძრაობის სიჩქარის შეზღუდვა, ხმაურის და მტვრის ემისიების მინიმუმამდე დაყვანა და სხვ.</p> <p>სარეაბილიტაციო სამუშაოების სასწავლო პროცესის პარალელურად წარმართვის აუცილებლობის შემთხვევაში, სკოლის პერსონალი და ბავშვები დროებით გადავლენ ქუთაისის №26 საჯარო სკოლაში. განათლების და მეცნიერების სამინისტრო გაატარებს ყველა დროებით ღონისძიებას, მოსწავლეების შერჩეულ ადგილებამდე ტრანსპორტირებისა და სასწავლო პროცესის უზრუნველყოფის მიზნით.</p> <p>სარეაბილიტაციო სამუშაოების წარმოების პროცესში მნიშვნელოვანი ხასიათის საფრთხეების წარმოქმნა მოსალოდნელი არ არის - შესაბამისი სამშენებლო პრაქტიკის და უსაფრთხოების პროცედურების გამოყენების გამო. სკოლის სარეაბილიტაციო სამუშაოები უმჯობესია ჩატარდეს ზაფხულის თვეებში (როდესაც სკოლა არ მუშაობს), სასწავლო პროცესის შეფერხების მინიმუმაციის და ბავშვების ჩართულობით გამოწვეული სხვადასხვა შემთხვევების პრევენციის მიზნით.</p> <p>ნიადაგის ნაყოფიერი ფენის გატანა გათვალისწინებული არ არის, თუმცა რომელიმე მონაკვეთზე აღნიშნულის საჭიროების შემთხვევაში, ნიადაგის ნაყოფიერი ფენა დროებით განთავსდება სამშენებლო ტერიტორიაზე, საქართველოს მთავრობის 2013 წ. 31 დეკემბრის №424 რეზოლუციით დამტკიცებული „ნიადაგის ნაყოფიერი ფენის მოხსნის, შენახვის, გამოყენებისა და რეკულტივაციის შესახებ“ მოქმედი ტექნიკური რეგულაციების მოთხოვნების შესაბამისად.</p>
<p>წარსულში განხორციელებული მსგავსი პროექტებიდან მიღებული რა გამოცდილება იქნა გათვალისწინებული ქვე-პროექტის დიზაინში?</p>	<p>„საქართველოს მუნიციპალური განვითარების ფონდს“ (მგფ) ფართო გამოცდილება აქვს სხვადასხვა დონორი ორგანიზაციების მიერ დაფინანსებული საშუალო და ფართომასშტაბიანი შენობების (მათ შორის საჯარო სკოლების და ბაღების), გზების და ქუჩების რეკონსტრუქცია/რეაბილიტაციის ქვე-პროექტების განხორციელებაში. მსგავსი პროექტების განხორციელების საფუძველზე მიღებული გამოცდილების შესაბამისად, ტექნიკური პროექტით გათვალისწინებულია არა მხოლოდ სკოლის რეაბილიტაცია, არამედ გათბობის, ვენტილაციის და სახანძრო სისტემის, ასევე ცხელი წყლის მიწოდების, განათების სისტემების და ენერგოეფექტურობის პოტენციალის გაუმჯობესება და შესაბამისი ღონისძიებების გატარება - ენერგო ეფექტურობის გაუმჯობესების მიზნით.</p>

	სკოლის ინფრასტრუქტურა ადაპტირებული იქნება შშმ პირების მისაღებად და მათთვის შესაბამისი სერვისების მიწოდებისთვის.
ჩართული იყო თუ არა დაინტერესებული თემები ქვე-პროექტის მომზადების პროცესში და გათვალისწინებული იქნა თუ არა მათი ინტერესები და ცოდნა სათანადოდ?	<p>ქვეპროექტი მომზადებულია განათლებისა და მეცნიერების სამინისტროს (MES) მიერ, ადგილობრივ რესურს ცენტრთან ერთად - არსებული მდგომარეობის საპასუხოდ.</p> <p>საქართველოს მუნიციპალური განვითარების ფონდის და საქართველოს განათლებისა და მეცნიერების სამინისტროს ორგანიზებით, საჯარო საკონსულტაციო შეხვედრა, ქუთაისის N28 საჯარო სკოლის რეკონსტრუქცია/რეაბილიტაციის“ ქვეპროექტისთვის მომზადებული ტექნიკური პროექტის, გარემოსდაცვითი და სოციალური სკრინინგის ანგარიშის და გარემოსდაცვითი და სოციალური მართვის გეგმის განხილვის მიზნით, გაიმართა 2023 წ. 29 ივნისს. შეხვედრა ჩატარდა ტყიბულის მუნიციპალიტეტის ქუთაისის 28 საჯარო სკოლის შენობაში. კონკრეტული ადგილის შერჩევა მოხდა პროექტის სპეციფიკის გათვალისწინებით. საკონსულტაციო შეხვედრასთან დაკავშირებული დეტალები (თარიღი, დრო და საკონტაქტო ინფორმაცია) წარმოდგენილი იყო განცხადებაში. განცხადებები გაკრული იყო ქუჩებში, ქვეპროექტის ტერიტორიასთან ახლოს, ასევე სკოლის საინფორმაციო დაფაზე. განცხადება აღნიშნული შეხვედრის შესახებ აიტვირთა მგფ-ის და განათლებისა და მეცნიერების სამინისტროს ვებ-გვერდებზეც.</p>

(გ) კატეგორიზაცია და დასკვნა

გარემოსდაცვითი სკრინინგის დასკვნა:

1. ქვე-პროექტი უარყოფილია
2. ქვე-პროექტი მიღებულია

ქვე-პროექტის მომზადება მოითხოვს:

1. მცირემასშტაბიანი სამშენებლო და სარეაბილიტაციო საქმიანობების გარემოსდაცვითი და სოციალური მართვის საკონტროლო სიის შევსებას
2. გარემოსდაცვით და სოციალურ განხილვას, გარემოსდაცვითი და სოციალური მართვის გეგმის მომზადების ჩათვლით

ქვე-პროექტის სოციალური და კულტურულ რესურსებზე ზემოქმედების სკრინინგი

ინფორმაცია სოციალური უსაფრთხოების სკრინინგისათვის		დიახ	არა
1	არის თუ არა ინფორმაცია ქვე-პროექტის ობიექტების მფლობელობისა და სარგებლობის შესახებ ხელმისაწვდომი და სარწმუნო? (სკრინინგი არ ჩაითვლება დასრულებულად თუ აღნიშნულ საკითხზე ინფორმაცია არ არის ხელმისაწვდომი)	X	
2	ქვე-პროექტის განხორციელება შეზღუდავს თუ არა მოსახლეობის ხელმისაწვდომობას სამეურნეო რესურსებზე, როგორცაა მიწა, სამოვრები, წყალი, კომუნალური სამსახურები ან სხვა რესურსები, რაზეც მოსახლეობაა დამოკიდებული?		X
3	გამოიწვევს თუ არა ქვე-პროექტის განხორციელება ცალკეული ინდივიდების ან ოჯახების ადგილმონაცვლეობას ან იქნება თუ არა საჭირო მიწის ნაკვეთის შექმნა (სახელმწიფო ან კერძო, დროებით ან მუდმივად)?		X
4	გამოიწვევს თუ არა ქვე-პროექტის განხორციელება მოსავლის, ხეხილის და სამეურნეო ინფრასტრუქტურის (დამხმარე ნაგებობები, ღობე, არხი, ბეღელი, გარე ტუალეტები, სამხარეულოები და სხვა) დროებით ან მუდმივ დაკარგვას?		X
<p>თუ რომელიმე შეკითხვაზე (გარდა პირველი შეკითხვისა) პასუხი არის „დიახ“, მაშინ უნდა ამოქმედდეს OP/BP 4.12 საოპერაციო პოლიტიკა იძულებით განსახლების შესახებ, შემარბილებელი ღონისძიებები უნდა განისაზღვროს OP/BP 4.12-ისა და განსახლების პოლიტიკის ჩარჩო დოკუმენტის მიხედვით.</p>			
ინფორმაცია კულტურული რესურსების უსაფრთხოების სკრინინგისათვის		დიახ	არა
5	საჭიროებს თუ არა პროექტი მიწის სამუშაოებს ისტორიული, არქეოლოგიური ან კულტურული მემკვიდრეობის ობიექტების სიახლოვეს?		X
<p>თუკი პასუხი კითხვაზე 5 არის „დიახ“, მაშინ გამოყენებული უნდა იქნას OP/BP 4.11 ფიზიკური კულტურული რესურსები და შემთხვევით მოპოვებული მასალების მართვა უნდა განხორციელდეს OP/BP-ს ბუნებრივ და სოციალურ გარემოზე ზემოქმედების მართვის ჩარჩო დოკუმენტში მოცემული პროცედურების შესაბამისად.</p>			

გარემოსდაცვითი და სოციალური მართვის გეგმა

ნაწილი A: ზოგადი ინფორმაცია პროექტისა და საპროექტო ტერიტორიის შესახებ

ინსტიტუციონალური და ადმინისტრაციული საკითხები	
ქვეყანა	საქართველო
პროექტის დასახელება	პროექტი: ინკლუზიურობა, ინოვაცია და ხარისხი (საქართველო, I2Q)
ქვე-პროექტის დასახელება	ქუთაისის №28 საჯარო სკოლის რეკონსტრუქცია/რეაბილიტაცია
საქმიანობების მოცულობა ქვე-პროექტის ფარგლებში	<p>ქუთაისის მუნიციპალიტეტის ქალაქ ქუთაისის # 28 საჯარო სკოლის რეაბილიტაცია ინკლუზიურობის, ინოვაციისა და ხარისხის პროექტის (საქართველო (I2Q)) ფარგლებში განხორციელებულ ერთ-ერთ პროექტს წარმოადგენს.</p> <p>ქვე-პროექტის ობიექტი მდებარეობს ქალაქ ქუთაისში (საკადასტრო კოდი 03.03.23.331) და მისი ტერიტორია შეადგენს 120 000 მ². მიწის ნაკვეთი სახელმწიფო საკუთრებაშია. ქვეპროექტის ტერიტორიაზე მისვლა შესაძლებელია თემურ ბერაძის ქუჩიდან, მანძილი თბილისიდან დაახლოებით 257 კმ. უახლოესი საცხოვრებელი შენობა სკოლიდან დაახლოებით 40 მეტრში მდებარეობს.</p> <p>საქართველოს ტერიტორიის სეისმური დარაიონების კორექტირებული სქემის თანახმად, ქვეპროექტის ტერიტორია 8-ბალიანი სეისმური აქტივობის ზონაში მდებარეობს - MSK64 სკალის მიხედვით (საქართველოს ეკონომიკური განვითარების მინისტრის 2009 წ. 7 ოქტომბრის ბრძანება №1-1/2284). სკოლის შენობის კონსტრუქციული მდგრადობის შესწავლა განხორციელდა 2021 წ. ნოემბერში. რეკომენდაციები შენობის გამაგრების საჭიროების შესახებ აისახა სკოლის რეაბილიტაციის პროექტის შემუშავების პროცესში. 2023 წ. მაისში, პროექტმა გაიარა ექსპერტიზა აკრედიტირებული სახელმწიფო ორგანიზაციის - ლევან სამხარაულის სახელობის სასამართლო ექსპერტიზის ეროვნული ბიუროს მიერ.</p> <p>ქუთაისის სკოლა აშენდა 1953 წელს, იგი შედგება ერთი ძირითადი შენობის, ორი სველი წერტილის შენობისა და ერთი საქვების ოთახისაგან. ძირითადი ნაგებობა 3-სართულიანია, ხოლო დანარჩენები - ერთსართულიანი. ამჟამად, სკოლაში 178 მოსწავლე სწავლობს ერთ ცვლაში; მათ შორის 2 - სპეციალური საგანმანათლებლო საჭიროების მქონეა. სკოლა ემსახურება დაახლოებით 80-100 ადგილობრივ ოჯახს, რომელთა შვილებიც აქ სწავლობენ. სამშენებლო სამუშაოების წარმოების პროცესში, ყველა მოსწავლეს (მათ შორის მოწყვლადი/უმცირესობის ჯგუფების წარმომადგენლებს) ექნებათ სათანადო წვდომა სასწავლო პროცესზე. სარეაბილიტაციო სამუშაოების სასწავლო პროცესის პარალელურად წარმართვის შემთხვევაში, სკოლის პერსონალი და მოსწავლეები დროებით გადავლენ ქუთაისის №26 საჯარო სკოლაში, დაშორება ქვეპროექტის ტერიტორიიდან: დაახლოებით 6 კმ. განათლების და მეცნიერების სამინისტრო უზრუნველყოფს ყველა საჭირო ღონისძიების გატარებას, მოსწავლეების შერჩეულ ადგილამდე ტრანსპორტირებისა და სწავლების უზრუნველყოფისათვის. სკოლის რეაბილიტაციის პერიოდში, სკოლას</p>

	<p>მომსახურება დაახლოებით 15-20 მინი-ავტობუსი. მიწის შექმნა ან ფიზიკური განსახლება ქვეპროექტით გათვალისწინებული არ არის. განათლების და მეცნიერების სამინისტროს მიერ ორგანიზებული მოსწავლეების ტრანსპორტირება - სარეაბილიტაციო სამუშაოების წარმოების პერიოდში, არ გამოიწვევს ეკონომიკური მდგომარეობის ცვლილებას (მაგ. ოფიციალური ან არაოფიციალური შესყიდვა). არსებული სკოლის შენობა არ არის ადაპტირებული შეზღუდული შესაძლებლობის ან სხვა სპეციალური საჭიროებების მქონე პირებზე.</p> <p>ელექტროენერჯია ობიექტს შეუფერხებლად მიეწოდება. სკოლა დაერთებულია საერთო სასმელი წყლის ქსელზე. რაც შეეხება ადგილობრივი ჩამდინარე წყლის მოცილებას, ადგილობრივი მოსახლეობა იყენებს გრუნტის ან ბეტონის თხრილებს - სეპტიკის სახით. აღნიშნული ობიექტები მიწის ქვეშ არის განლაგებული და არ იწვევს ანტისანიტარიას და გარემოს დაზინძურებას.</p> <p>ქვეპროექტი ითვალისწინებს შემდეგი სამუშაოების შესრულებას: მოსამზადებელი სამუშაოები (სამშენებლო ტერიტორიის შემოღობვა, ისეთი დროებითი კონსტრუქციების მონტაჟი, როგორცაა საპირფარეშოები, გასახდელი ოთახები თანამშრომლებისთვის, დაცვის ჯიხური, საწყობი მასალებისთვის და საყოფაცხოვრებო და სახიფათო ნარჩენების განთავსების ადგილები); გარე საინჟინრო ქსელების რეაბილიტაცია და ახალი ქსელების მონტაჟი; სახანძრო სიგნალიზაციის და ხანძარსაწინააღმდეგო სისტემების მონტაჟი; შენობის ადაპტირება შეზღუდული შესაძლებლობის მქონე პირებზე; შენობის წყალმომარაგების, გათბობის, ვენტილაციის და ელ. ქსელების მოწყობა. შენობის დაერთება სასმელი წყალმომარაგების არსებულ მუნიციპალურ ქსელზე; ბიოლოგიური გამწმენდი აღჭურვილობის მონტაჟი, კანალიზაციის მისაღებად; ტერიტორიის კეთილმოწყობა სკოლის შენობის გარშემო.</p> <p>სკოლის ეზოში რამდენიმე ხე და ბუჩქია. სარეაბილიტაციო სამუშაოების პროექტის თანახმად, არსებული მცენარეების მოჭრის საჭიროება არ არის. სამშენებლო სამუშაოებიდან გამომდინარე, ნიადაგის ნაყოფიერი ფენის გატანა გათვალისწინებული არ არის, თუმცა რომელიმე მონაკვეთზე აღნიშნულის საჭიროების შემთხვევაში, ნიადაგის ნაყოფიერი ფენა დროებით განთავსდება სამშენებლო ტერიტორიაზე, საქართველოს მთავრობის 2013 წ. 31 დეკემბრის №424 რეზოლუციით დამტკიცებული „ნიადაგის ნაყოფიერი ფენის მოხსნის, შენახვის, გამოყენებისა და რეკულტივაციის შესახებ“ მოქმედი ტექნიკური რეგულაციების მოთხოვნების შესაბამისად.</p>
--	--

ინსტიტუციონალური ორგანიზება (მსოფლიო ბანკი)	სამუშაო ჯგუფის ხელმძღვანელი: შირო ნაკათა	გარემოს დაცვის და უსაფრთხოების სპეციალისტები დარეჯან კაპანაძე - გარემოს დაცვა დავით ჯიჯელავა - სოციალური საკითხები	
განხორციელების ორგანიზება (მსესხებელი)	განმახორციელებელი ერთეული: საქართველოს მუნიციპალური განვითარების ფონდი	სამუშაოთა ზედამხედველი: კომპანია „ეპტისა“, ესპანეთი (Company Eptisa Servicios de Ingenieria S.L. Spain)	სამუშაოთა კონტრაქტორი: TBD
ადგილმდებარეობის აღწერა			
ინსტიტუტის დასახელება, რომლის საკუთრების რეაბილიტაციაც არის დაგეგმილი	ქუთაისის #28 საჯარო სკოლა		
ინსტიტუტის მისამართი, რომლის საკუთრების რეაბილიტაციაც არის დაგეგმილი	ქალაქი ქუთაისი ტელ: 577277528 ელფოსტა: kutaisi28@mes.gov.ge		
ვინ არის მიწის ნაკვეთის მფლობელი? ვინ არის მოსარგებლე (ოფიციალურად/არაოფიციალურად)	მიწის ნაკვეთი სახელმწიფო საკუთრებაშია		
ფიზიკური და ბუნებრივი გარემო, ობიექტის გარშემო არსებული სოციო-ეკონომიკური კონტექსტი	<p>ქუთაისი არის მსოფლიოს ერთ-ერთი უძველესი, მუდმივად დასახლებული ქალაქთაგანი და საქართველოს სიდიდით მესამე ქალაქი (მოსახლეობის რაოდენობის თვალსაზრისით), თბილისისა და ბათუმის შემდეგ. იგი თბილისიდან დასავლეთით 221 კილომეტრში (137 მილი) მდებარეობს, მდინარე რიონზე, იგი საქართველოს დასავლეთ რეგიონის - იმერეთის დედაქალაქს წარმოადგენს.</p> <p>ისტორიულად, ქუთაისი საქართველოს ერთ-ერთ უმნიშვნელოვანეს ქალაქს წარმოადგენდა. შუა საუკუნეებში იგი კოლხეთის პოლიტიკურ ცენტრს წარმოადგენდა, როგორც აფხაზეთის სამეფოს და საქართველოს სამეფოს დედაქალაქი, ხოლო მოგვიანებით - როგორც იმერეთის სამეფოს</p>		

	<p>დედაქალაქი. 2012 წლის ოქტომბრიდან 2018 წლის დეკემბრამდე ქუთაისის საპარლამენტო ქალაქს წარმოადგენდა, რაც საქართველოს მთავრობის დეცენტრალიზაციის მცდელობის ფარგლებში განხორციელდა.</p> <p>ქალაქის ღირსშესანიშნაობას წარმოადგენს ბაგრატის ტაძრის ნანგრევები, რომელიც მე-11 საუკუნის დასაწყისში საქართველოს მეფემ, ბაგრატ III-მ ააგო. ქალაქის აღმოსავლეთით რამდენიმე კილომეტრში მდებარე გელათის მონასტერი UNESCO-ს მსოფლიო კულტურული მემკვიდრეობის ძეგლთა ნუსხაშია შეტანილი. საქართველოს ერთ-ერთ ყველაზე ცნობილ ეკლესიას წარმოადგენს მოწამეთას მონასტერი. იგი ორი წმინდანის - ძმების დავითის და კონსტანტინეს სახელს ატარებს. ისინი მარგვეთის მთავრები იყვნენ და მე-8 საუკუნეში არაბმა დამპყრობლებმა აწამეს. ეკლესია-მონასტრების გარდა, არის კიდევ მრავალი სანახაობა, როგორცაა: სათაფლიას მღვიმე, სადაც შემონახულია დინოზავრის ნაკვალევი; გეგუთის ციხის ნანგრევები, რომელიც ქართველი მონარქების ერთ-ერთ რეზიდენციას წარმოადგენდა; „ოქროს ჩარდახი“ – ქართველი მეფეების სასახლე; პანთეონი, სადაც დაკრძალულია ბევრი ღვაწლმოსილი მოქალაქე; ქუთაისის სინაგოგა, რომელიც აშენებულია 1885 წელს.</p> <p>ქუთაისი მდებარეობს მდინარე რიონის ორივე სანაპიროზე, ზღვის დონიდან 125–300 მეტრ (410–984 ფუტ) სიმაღლეზე. აღმოსავლეთით და ჩრდილო-აღმოსავლეთით, ქუთაისს ესაზღვრება ჩრდილო იმერეთის მთისწინეთი, ჩრდილოეთით - სამგურალის ქედი, ხოლო დასავლეთით და სამხრეთით - კოლხეთის დაბლობი.</p> <p>ჩრდილო-აღმოსავლეთით და ჩრდილო-დასავლეთით ქუთაისი გარშემორტყმულია ფართოფოთლოვანი ტყეებით. ქალაქის დაბლობი შემოგარენი უმეტესწილად სასოფლო-სამეურნეო დანიშნულებისაა. ქალაქის ცენტრში ბევრი ბაღია, ხოლო მისი ქუჩები მაღალი, ფოთლოვანი ხეებითაა შემკული. გაზაფხულზე, როდესაც ახლომდებარე მთებზე თოვლი იწყებს დნობას, ადიდებული რიონის ხმა ქალაქის შუაგულში მისი ნაპირებიდან საკმაოდ მოშორებითაც ისმის.</p> <p>ქუთაისი გამოირჩევა ტენიანი სუბტროპიკული კლიმატით, მკვეთრად გამოხატული მუსონური ზემოქმედებით (კოლხეთის დაბლობისთვის დამახასიათებელი) შემოდგომისა და ზამთრის თვეებში. ზაფხულის პერიოდი ჩვეულებრივ ცხელი და შედარებით მშრალია, მაშინ როდესაც ზამთარი ნალექიანი და ცივია. ქალაქის საშუალო წლიური ტემპერატურაა 14.8 °C (58.6 °F). წლის ყველაზე ცივი თვეა იანვარი, საშუალო ტემპერატურით - 5.4 °C (41.7 °F), ყველაზე ცხელი - აგვისტო, საშუალო ტემპერატურით - 24.7 °C (76.5 °F). აღრიცხული აბსოლუტური მინიმალური ტემპერატურაა -17.0 °C (1.4 °F), ხოლო აბსოლუტური მაქსიმუმი - 43.1 °C (109.6 °F).</p> <p>ნალექების საშუალო წლიური მოცულობაა 1,500 მმ (59.06 ინ.). ნალექი</p>
--	--

	<p>(წვიმა) ყველა სეზონზეა მოსალოდნელი. ქალაქი ხშირად იფარება მძიმე, სველი თოვლის საფარით. 30 სმ / 12 ინ ან მეტი მოცულობის თოვლის საფარი ერთჯერადად არცთუ იშვიათია ზამთარში, თუმცა თოვლის საფარი ჩვეულებრივ ერთ კვირაზე დიდხანს ვერ ძლებს. ზაფხულში ქუთაისში გავრცელებულია ძლიერი აღმოსავლეთის ქარი, რომელიც ახლომდებარე მთებიდან უბერავს.</p> <p>ქუთაისის ბოტანიკური ბაღი 1969 წელს დაარსდა, მაგრამ იგი მემკვიდრეა იმ ბაღისა, რომელიც 120-140 წლის წინ გაშენდა ქალაქში. მე-19 საუკუნის შუა წლებში დაარსებულ ბაღს თავდაპირველად „ფერმის ბაღი“ ეწოდებოდა. უფრო მოგვიანებით იგი ცნობილია „ჭომის პარკის“ სახელითაც. იგი მჭიდროდ უკავშირდება ქუთაისში საქალაქო ბაღის (მოგვიანებით „ბულვარი, ამჟამად ქალაქის პარკი) და ფერმის ბაღის (ამჟამად ბოტანიკური ბაღი) შექმნას.</p> <p>საქალაქო ბაღი გაშენდა დაახლოებით 1820 წ., ხოლო „ფერმის ბაღი კი 1840 წელს. სწორედ ეს პერიოდი უნდა ჩაითვალოს ქუთაისში უცხო ეგზოტიკურ მცენარეთა ინტროდუქციის პირველ ეტაპად და იგი გრძელდება 1900-1910 წლამდე.</p> <p>ქუთაისის ბოტანიკურ ბაღში მცენარეთა ახალი სახეობების შემოტანის და ამ გზით ბაღის მცენარეული საფარის გამდიდრების მეორე ეტაპი ყოფილი „ჭომის პარკი (იგივე ფერმის ბაღი) ტერიტორიაზე სუბტროპიკული ინსტიტუტის სახელს უკავშირდება.</p> <p>ყველაზე მნიშვნელოვანი ეტაპი მცენარეთა ინტროდუქციისა იწყება ქუთაისის ბოტანიკური ბაღის შექმნით. სწორედ ამ პერიოდიდან იწყება ბაღში ინტენსიურად მცენარეთა ინტროდუქცია. იქმნება ახალი გეოფლორისტული ნაკვეთები.</p>
<p>მასალების, მათ შორის შემავსებლების, განსაკუთრებით, წყლის და ქვების მიწოდების წყაროების მდებარეობა და დაშორება ქვე-პროექტის განხორციელების ადგილიდან</p>	<p>არა-სახიფათო ნარჩენების უახლოესი ოფიციალური ნაგავსაყრელი ქვეპროექტის ტერიტორიიდან დაახლოებით 5-7 კმ-ში, ქუთაისის მუნიციპალიტეტში მდებარეობს.</p> <p>მანძილი საპროექტო ტერიტორიიდან უახლოეს ლიცენზირებულ კარიერამდე - მდინარე რიონზე (სამტრედიიდან მუნიციპალიტეტი): დაახლოებით 30 კმ.</p>
კანონმდებლობა	
<p>ეროვნული და ადგილობრივი კანონმდებლობა და ქვე-პროექტის განხორციელებისათვის საჭირო ნებართვები</p>	<p>I2Q პროექტი განხორციელებულია მსოფლიო ბანკის უსაფრთხოების პოლიტიკის OP/BP 4.01 – გარემოსდაცვითი შეფასების შესაბამისად. აღნიშნული პოლიტიკის თანახმად, წარმოდგენილი ქვე-პროექტი კლასიფიცირდა გარემოსდაცვითი „B“ კატეგორიის პროექტად და წარმოდგენილი დოკუმენტი (გარემოსდაცვითი და სოციალური მართვის გეგმა (ESMP)) სარეაბილიტაციო სამუშაოებისთვის იქნა შემუშავებული - ბანკის სამოქმედო პოლიტიკის (OP/BP 4.01) და I2Q პროექტის გარემოსდაცვითი და სოციალური მართვის ჩარჩო დოკუმენტის (ESMF) პრინციპების შესაბამისად.</p>

	<p>საქართველოს კანონმდებლობის შესაბამისად, სკოლის რეაბილიტაცია არ საჭიროებს გარემოზე ზემოქმედების შეფასებას და გარემოსდაცვითი გადაწყვეტილების გაცემას, თუმცა ეროვნული რეგულაციების თანახმად:</p> <ul style="list-style-type: none"> (i) სამშენებლო მასალების შექმნა უნდა მოხდეს ლიცენზირებული მომწოდებლებისაგან; (ii) თუ კონტრაქტორი გადაწყვეტს კარიერის გახსნას, მან უნდა მიიღოს შესაბამისი ლიცენზია ეკონომიკისა და მდგრადი განვითარების სამინისტროს მინერალური რესურსების ეროვნული სააგენტოდან; (iii) იმ შემთხვევაში თუ ყოველწლიურად კონტრაქტორის საქმიანობის შედეგად წარმოიქმნება 120 კგ-ზე მეტი სახიფათო ნარჩენები, ან 200 ტონაზე მეტი არა-სახიფათო ნარჩენი, ან 1000 ტონაზე მეტი ინერტული მასალა, კონტრაქტორი ვალდებულია მოამზადოს ნარჩენების ინვენტარიზაცია, ნარჩენების მართვის გეგმა და შეათანხმოს გარემოს დაცვის და სოფლის მეურნეობის სამინისტროსთან, დანიშნოს გარემოს დაცვის მენეჯერი და მის შესახებ ინფორმაცია წარუდგინოს საქართველოს გარემოს დაცვის და სოფლის მეურნეობის სამინისტროს, საქართველოს ნარჩენების მართვის კოდექსის მოთხოვნების შესაბამისად; (iv) სამშენებლო ნარჩენების გატანა უნდა მოხდეს მყარი ნარჩენების მართვის კომპანიასთან შეთანხმებულ ოფიციალურ ნაგავსაყრელზე, ან განთავსდეს ადგილობრივ თვითმმართველობასთან ოფიციალურად შეთანხმებულ და წინასწარ შერჩეულ ადგილას. (v) ნიადაგის ნაყოფიერი ფენის მოხსნა და დასაწყობება მოხდება საქართველოს მთავრობის 2013 წ. 31 დეკემბრის №424 რეზოლუციით (ნიადაგის ნაყოფიერი ფენის მოხსნის, შენახვის, გამოყენებისა და რეკულტივაციის შესახებ) განსაზღვრული მოთხოვნების შესაბამისად.
<p>საჩივრების მოგვარების მექანიზმი</p>	

საჩივრების მოგვარების მექანიზმი პროექტის ზემოქმედების ქვეშ მოქცეულ პირებს აძლევს მათთვის მიუღებელი სამუშაოების, ან გადაწყვეტილების გასაჩივრების შესაძლებლობას.

საჩივრების მოგვარების მექანიზმის არსებობის შესახებ პროექტის ზემოქმედების ქვეშ მოქცეული პირები გაიგებენ საჯარო კონსულტაციების შედეგად და გავრცელებული ბროშურებით - სამუშაოების დაწყებამდე. შესაბამისი ინფორმაციის ამსახველი განცხადებები გაიკვრება ადგილობრივი მუნიციპალიტეტის შენობების ჰოლებში განთავსებულ საინფორმაციო დაფებზე. ზემოქმედების ქვეშ მოქცეული პირები მიიღებენ სრულ ინფორმაციას მათი უფლებებისა და პრეტენზიების ზეპირად, ან წერილობით გასაჩივრების პროცედურების შესახებ, როგორც მშენებლობის წინა, ასევე მშენებლობის და ექსპლოატაციის ეტაპებზე. საჩივრების მოგვარების მექანიზმის ამოქმედებასთან მიმართებაში, პრიორიტეტი მიენიჭება საჩივრების პრევენციას.

მიღებული საჩივრები გადაეცემა საქართველოს განათლების და მეცნიერების სამინისტროს და მგფ-ს. საჩივრების მონიტორინგის მიზნით, სამინისტრო და მგფ მოახდენს ყველა მიღებული საჩივრის, შენიშვნების და იმის, თუ როგორ მოხდება საჩივრის მოგვარება - რეგისტრაციას. საჯარო კონსულტაციების პროცესში, ადგილობრივ მოსახლეობას ეცნობება საჩივრების მოგვარების პროცესის შესახებ და ისინი მიიღებენ ინფორმაციას საკონტაქტო პირების თაობაზე.

განათლების და მეცნიერების სამინისტროდან საკონტაქტო პირია მარინე ჟვანია (ტელ: +995 577 27 88 41, marina.zhvania@iiq.gov.ge დიმიტრი უზნაძის N 52, 0102 თბილისი);

მგფ-ს მხრიდან საკონტაქტო პირია დავით არსენაშვილი (ტელ: ++599 019 183; feedback@mdf.org.ge ; მის: დ. აღმაშენებლის გამზ. #150, მე-4 სართული, 0112, თბილისი, საქართველო).

საჯარო კონსულტაცია	
სად და როდის ჩატარდა/ჩატარდება საჯარო კონსულტაცია?	<p>საქართველოს მუნიციპალური განვითარების ფონდის და საქართველოს განათლებისა და მეცნიერების სამინისტროს ორგანიზებით, საჯარო საკონსულტაციო შეხვედრა, „ქუთაისის N28 საჯარო სკოლის რეკონსტრუქცია/რეაბილიტაციის“ ქვეპროექტისთვის მომზადებული ტექნიკური პროექტის, გარემოსდაცვითი და სოციალური სკრინინგის ანგარიშის და გარემოსდაცვითი და სოციალური მართვის გეგმის განხილვის მიზნით, გაიმართა 2023 წ. 29 ივნისს.</p> <p>ინფორმაცია საჯარო საკონსულტაციო შეხვედრის შესახებ გამოცხადდა მგფ-ის და განათლებისა და მეცნიერების სამინისტროს ვებ-გვერდებზე. განცხადებები ასევე განთავსდა სკოლაში და ადგილობრივი მუნიციპალიტეტის შენობაში - საინფორმაციო დაფებზე.</p> <p>საჯარო საკონსულტაციო შეხვედრას ესწრებოდნენ სამინისტროს და დაინტერესებული მხარეების წარმომადგენლები, მათ შორის - სკოლის მასწავლებლები.</p> <p>კონსულტაციის მიზანი იყო დაინტერესებული მხარეების ინფორმირება ქვეპროექტის, დაგეგმილი სამუშაოების, ბუნებრივ და სოციალურ გარემოზე შესაძლო უარყოფითი/დადებითი ზემოქმედების, და მათი</p>

	პრევენციისა თუ შემარბილებელი ღონისძიებების შესახებ.
დანართები	
<p>დანართი 1: ორთო-ფოტო</p> <p>დანართი 2: გენ. გეგმა</p> <p>დანართი 3: საკადასტრო გეგმა</p> <p>დანართი 4: ობიექტის ფოტოები</p> <p>დანართი 5: საპროექტო ნახაზები (3დ ვიზუალიზაცია და სხვ.)</p> <p>დანართი 6: გარემოსდაცვითი და სოციალური მართვის გეგმის (ESMP) პროექტთან დაკავშირებით გამართული საჯარო საკონსულტაციო შეხვედრის ოქმი</p> <p>დანართი 7: შეთანხმებები, ლიცენზიები, შეთანხმების წერილები (წარმოადგენს კონტრაქტორი).</p>	

ნაწილი B: ინფორმაცია უსაფრთხოების ღონისძიებების შესახებ

გარემოს დაცვითი/ სოციალური სკრინინგი			
	აქტივობა/ საკითხი	სტატუსი	გააქტიურებული აქტივობა
მოიცავს თუ არა ადგილზე აქტივობა რომელიმე ქვემოთ ჩამოთვლილს?	1. რეაბილიტაცია	<input type="checkbox"/> დიახ <input type="checkbox"/> არა	თუ პასუხია „დიახ“, იხ. ქვემოთ ნაწილი A
	2. ახალი მშენებლობა	<input type="checkbox"/> დიახ <input type="checkbox"/> არა	თუ პასუხია „დიახ“, იხ. ქვემოთ ნაწილი A
	3. ნარჩენი წყლების დამუშავების ინდივიდუალური სისტემა	<input type="checkbox"/> დიახ <input type="checkbox"/> არა	თუ პასუხია „დიახ“, იხ. იხ. ქვემოთ ნაწილი B
	4. ისტორიული შენობ(ებ)ა და რაიონები	<input type="checkbox"/> დიახ <input type="checkbox"/> არა	თუ პასუხია „დიახ“, იხ. ქვემოთ ნაწილი C
	5. მიწის შეძენა ¹	<input type="checkbox"/> დიახ <input type="checkbox"/> არა	თუ პასუხია „დიახ“, იხ. ქვემოთ ნაწილი D
	6. ზემოქმედება მიწის და საკუთრების გამოყენებაზე	<input type="checkbox"/> დიახ <input type="checkbox"/> არა	თუ პასუხია „დიახ“, იხ. ქვემოთ ნაწილი E
	7. სახიფათო ან ტოქსიკური მასალები ²	<input type="checkbox"/> დიახ <input type="checkbox"/> არა	თუ პასუხია „დიახ“, იხ. ქვემოთ ნაწილი F
	8. ზემოქმედება ტყეებზე და/ან დაცულ ტერიტორიებზე	<input type="checkbox"/> დიახ <input type="checkbox"/> არა	თუ პასუხია „დიახ“, იხ. ქვემოთ ნაწილი G
	9. სამედიცინო ნარჩენების დამუშავება/ მენეჯმენტი	<input type="checkbox"/> დიახ <input type="checkbox"/> არა	თუ პასუხია „დიახ“, იხ. ქვემოთ ნაწილი H

¹ მიწის შესყიდვა გულისხმობს ადამიანთა ადგილმონაცვლეობას, საცხოვრებელი პირობების შეცვლას, კერძო საკუთრებაში არსებული ქონების შეღავტას - ეს ეხება მიწებს, რომელიც შეძენილი/გადაცემულია და ამ ქმედებას გააჩნია ზემოქმედება იმ ადამიანებზე რომლებიც ცხოვრობენ ან/და სახლობენ ან/და აწარმოებენ ბიზნესს (სავაჭრო ერთეულებს - ჯიხურებს) მიწაზე, რომელიც შეძენაც მიმდინარეობს.

² ტოქსიკური/ სახიფათო მასალები მოიცავს, მაგრამ არ შემოიფარგლება აზბესტით, ტყვიის შემცველი და სხვა ტოქსიკური საღებავებით, მავნე ზემოქმედების მქონე გამხსნელებით და ა.შ.

	10. სატრანსპორტო და ფეხით მოსიარულეთა უსაფრთხოება	[] დიახ [] არა	თუ პასუხია „დიახ“, იხ. ქვემოთ ნაწილი I
	11. საზოგადოება და შრომის ჯანდაცვა და უსაფრთხოება	[] დიახ [] არა	თუ პასუხია „დიახ“, იხ. ქვემოთ ნაწილი J

ნაწილი C: ზემოქმედების შემარბილებელი ღონისძიებები

აქტივობა	პარამეტრი	ზემოქმედების შემამცირებელი ღონისძიებების საკონტროლო ჩამონათვალი
O. ზოგადი პირობები	შეტყობინება და მუშათა უსაფრთხოება	<p>(a) მშენებლობისთვის, ბუნებრივი სამშენებლო მასალების მოპოვებისთვის, ნარჩენების გატანისთვის და სხვ. საკითხების შესრულებისთვის საჭირო კანონიერი ნებართვების მიღება;</p> <p>(b) მომუშავეთა პირადი დაცვის აღჭურვილობა (PPE) შესაბამისობაში უნდა იყოს კარგ საერთაშორისო პრაქტიკასთან (მუშაობის დროს ყოველთვის დამცავი ჩაფხუტის ტარება, და საჭიროების შემთხვევაში: ნიღბები და უსაფრთხოების ჩექმები) და უნდა განხორციელდეს კონტროლი აღნიშნული აღჭურვილობის გამოყენებაზე;</p> <p>(c) მუშების პირადი დაცვის აღჭურვილობა უნდა შეესაბამებოდეს კარგ საერთაშორისო პრაქტიკას (დამცავი ჩაფხუტების მუდმივად ტარება, ხოლო ნიღბების, დამცავი სათვალეების, უსაფრთხოების ღვედების და სპეციალური ფეხსაცმელების ტარება - საჭიროებისამებრ);</p> <p>(d) სამუშაო ტერიტორიებზე განლაგებული მაჩვენებლები მუშებისთვის, სამუშაოების განხორციელებასთან დაკავშირებით შესასრულებელი ძირითადი წესებისა და რეგულაციების შესახებ;</p> <p>(e) თითოეულ სამუშაო ტერიტორიაზე განთავსებული უნდა იყოს ინფორმაცია სამუშაოების განმახორციელებელი კომპანიის შესახებ, შესაბამის საკონტაქტო ინფორმაციასთან ერთად.</p>
A. ზოგადი რეაბილიტაცია და / ან სამშენებლო აქტივობები	ჰაერის ხარისხი	<p>(a) ნგრევის შედეგად მიღებული ნარჩენების შენახვა უნდა მოხდეს კონტროლირებად ტერიტორიაზე; ამასთან, ნარჩენებზე უნდა მოხდეს წყლის მოსხმა, მტვრის შესამცირებლად;</p> <p>(b) პნევმატური ბურღვის/ კედლების ნგრევის პროცესის შედეგად მიღებული მტვერის გავრცელება უნდა შეიზღუდოს წყლის მოსხმით და /ან ადგილზე მტვრის საწინააღმდეგო ეკრანის დამონტაჟებით;</p> <p>(c) მიმდებარე ტერიტორია (ტროტუარები, გზები) თავისუფალი უნდა იყოს (სამშენებლო) ნარჩენებისგან, მტვრის მინიმუმამდე დაყვანის მიზნით;</p>

		<p>(d) სამშენებლო მასალის/ნარჩენების ღია ტიპის წვა სამშენებლო ტერიტორიაზე არ უნდა განხორციელდეს;</p> <p>(e) სამშენებლო სატრანსპორტო საშუალებები ხანგრძლივი დროის განმავლობაში უქმად არ უნდა იყოს გაჩერებული (საპროექტო) ტერიტორიაზე;</p> <p>(f) დატვირთული სატრანსპორტო საშუალებები ცალკე უნდა განთავსდეს და დაცული უნდა იყოს - გადახურვით.</p>
	ხმაური	<p>(a) სამშენებლო ხმაური უნდა შეიზღუდოს დღის სამუშაო საათებით;</p> <p>(b) ოპერირებისას გენერატორების, დახურული ჰაერის კომპრესორების და სხვა მექანიკური დანადგარების ძრავის საფარები დახურული უნდა იყოს, ამასთან, დანადგარები მაქსიმალურად შორს უნდა განთავსდეს დასახლებული ტერიტორიებიდან;</p> <p>(c) მაქსიმალურად დასაშვები სიჩქარე უნდა შეიზღუდოს.</p>
	წყლის ხარისხი	<p>(a) ადგილზე მოხდება ეროზიისა და დანალექების საკონტროლო ღონისძიებების განხორციელება, როგორცაა თივის შეკვრებისა და/ან შლამის მესერების დამონტაჟება, რაც ხელს შეუშლის დანალექების სამშენებლო ტერიტორიებიდან გასვლას და ახლომდებარე ნაკადებისა და მდინარეების ზედმეტ ამღვრევას;</p> <p>(b) სამშენებლო სატრანსპორტო საშუალებების და მექანიზმების გარეცხვა უნდა განხორციელდეს მხოლოდ შესაბამისად გამოყოფილ ადგილას, სადაც წყლის ჩამონადენი არ დააბინძურებს ბუნებრივი ზედაპირის წყლის ობიექტებს;</p> <p>(c) საპოხი მასალები, საწვავი და გამხსნელები უნდა განთავსდეს და გამოყენებულ იქნას შესაბამის მექანიზმებთან მიმართებაში მხოლოდ განსაზღვრულ ადგილებზე, ნიადაგის სათანადო დაცვის (გადახურვის) და საოპერაციო და საავარიო დაღვრის განცალკევების მიზნით. ობიექტზე ხელმისაწვდომი უნდა იყოს შესაბამისი მასალები (სორბენტები, ქვიშა, ნახერხი და სხვ.), დაღვრის ლოკალიზების მიზნით.</p>
	ნარჩენების მართვა	<p>(a) წარმოქმნილი ნარჩენების მოცულობის მინიმუმამდე დაყვანა, შესაძლებლობის ფარგლებში;</p> <p>(b) წარმოქმნილი ნარჩენების სხვადასხვა ტიპების განცალკევება და ნარჩენების შესაბამისი სახეობების ხელახალი გამოყენება, რამდენადაც ეს იქნება შესაძლებელი;</p>

		<p>(c) ნარჩენების სხვადასხვა ტიპებისთვის დროებითი განთავსების ადგილების გამოყოფა. დაუშვებელია საპროექტო ტერიტორიაზე ნარჩენების ზედმეტი მოცულობების აკუმულაცია;</p> <p>(d) საყოფაცხოვრებო ნარჩენების გადაყრის და ზედმეტი მასალის (ინერტული სამშენებლო მასალა) საბოლოო განთავსების მიზნით ოფიციალური ნებართვების მიღება მუნიციპალური უწყებებიდან;</p> <p>(e) სახიფათო ნარჩენების, ან ლიცენზირებული კომპანიებისთვის აღნიშნული ნარჩენების გადაცემის საკითხის დროული გადაწყვეტა.</p>
	<p>მასალების მიწოდება</p>	<p>(a) მასალები შეძენილი უნდა იქნეს იმ არსებული საწარმოებისა და კარიერებისაგან, რომელთაც გააჩნიათ სათანადო ოფიციალური ნებართვა, ან მოქმედი ლიცენზია საქმიანობის განსახორციელებლად;</p> <p>(b) მოპოვებული უნდა იქნეს შესაბამისი ლიცენზია, თუ საჭიროა ახალი კარიერის გახსნა;</p> <p>(c) კარიერების ტერიტორიების გამოყენებული მონაკვეთების აღდგენა, ექსტრაქციის (მოპოვების) გაგრძელების შემთხვევაში, ან მათი სათანადოდ დახურვა, ექსტრაქციის (მოპოვების) დასრულების და ლიცენზიის ვადის ამოწურვის შემთხვევაში;</p> <p>(d) მასალების გადაზიდვა არ უნდა მოხდეს პიკის საათებში;</p> <p>(e) სიჩქარის მარეგულირებელი, მიმართულების შეცვლის აღმნიშვნელი და გამაფრთხილებელი ნიშნების უზრუნველყოფა სატრანსპორტო საშუალებებისთვის - საჭიროების შესაბამისად.</p>
<p>B. ინდივიდუალური წყალგამწმენდი სისტემა</p>	<p>წყლის ხარისხი</p>	<p>(a) საყოფაცხოვრებო ნარჩენების და ჩამდინარე წყლების მართვის, ასევე გამწმენდი აღჭურვილობის პროექტის დამტკიცების უზრუნველყოფა შესაბამისი ორგანოების მიერ;</p> <p>(b) მიმღებ წყალში დაცლამდე, ჩამდინარე წყლის ინდივიდუალური აღჭურვილობიდან გამოსული მასა უნდა იყოს დამუშავებული/გაწმენდილი, წყლის ხარისხისა და ჩამდინარე წყლის დამუშავების/გაწმენდის შესახებ მოქმედი ეროვნული სახელმძღვანელო პრინციპებით დადგენილი ხარისხის მინიმალური კრიტერიუმების შესაბამისად;</p> <p>(c) ჩამდინარე წყლის ახლად მოწყობილი გამწმენდი აღჭურვილობის მონიტორინგი და დამკვეთის ინფორმირება მონიტორინგის შედეგების შესახებ;</p>

		<p>(d) სამშენებლო საავტომობილო საშუალებების და მექანიზმების გარეცხვა მხოლოდ გამოყოფილ ტერიტორიაზე, სადაც წყლის ჩამონადენი არ გამოიწვევს ბუნებრივი ზედაპირის, წყლის ობიექტების დაზინძურებას.</p>
<p>J. საზოგადოებრივი და შრომის ჯანმრთელობა და უსაფრთხოება</p>	<p>მიწის სამუშაოები</p>	<p>(a) ნიადაგის ნაყოფიერი ფენა უნდა მოიხსნას მიწის სამუშაოების დაწყებამდე;</p> <p>(b) აუცილებელია ნიადაგის ნაყოფიერი ფენის დასაწყობების შესაბამისი პრაქტიკის გამოყენება, გრუნტის ფიზიკურ-ქიმიური და ბიოლოგიური აქტივობის შენარჩუნებისათვის; უნდა აღიმართოს დროებითი შლამის მესერები, ეროზიის (გამორეცხვის) პრევენციის მიზნით;</p> <p>(c) ნიადაგის დასაწყობებული ფენის გამოყენება უნდა მოხდეს აღდგენისა და გამწვანების პროცესში;</p> <p>(d) ნიადაგის ნაყოფიერი ფენა იმ ადგილებიდან, რომლებიც არ ექვემდებარებიან პირველადი მდგომარეობის აღდგენას, ფრთხილად გადანაწილდება მიმდებარე ტერიტორიაზე;</p> <p>(e) ნიადაგის ნაყოფიერი ფენის აღდგენა მოხდება ქვენიადაგისგან განცალკევებით, რათა არ მოხდეს აღნიშნული მასალების ერთმანეთთან შერევა. ნიადაგის ნაყოფიერი ფენის აღდგენა საკმარისია თავდაპირველი ნაყოფიერი სიღრმის აღსადგენად, რაც გამოჩნდება ნიადაგის ნაყოფიერი ფენის ზოლზე - ვიზუალური დაკვირვებისას და აღდგენილი და მიმდებარე ადგილების ერთმანეთთან შედარებისას. ნიადაგის ნაყოფიერი ფენის ადგილმონაცვლეობის დროს, კონტრაქტორმა ისე უნდა დაგეგმოს სამუშაოები, რომ თავდაპირველად მოხდეს ყრილებისგან ყველაზე დიდი მანძილით დაშორებული ადგილების აღდგენა, თანდათანობით კი უნდა მოხდეს აღდგენის აღნიშნულ ყრილებთან დაახლოვება, რაც შეამცირებს სატრანსპორტო საშუალებების ნიადაგის აღდგენილ ნაყოფიერ ფენაზე მოძრაობის მოცულობას. ნიადაგის აღდგენილი ნაყოფიერი ფენა შეძლებისდაგვარად დაიფარცხება, რაც შეინარჩუნებს მცენარეული საფარის მდგრადობას და ხელს შეუწყობს ვეგეტაციის ზრდას;</p> <p>(f) მიწის სამუშაოების პროცესში შემთხვევითი აღმოჩენის შემთხვევაში, კონტრაქტორმა დაუყოვნებლივ უნდა შეწყვიტოს ფიზიკური სამუშაოების წარმოება საპროექტო ტერიტორიაზე და აცნობოს მგფ-ს. ფონდი (მგფ) მყისიერად აცნობებს კულტურის და ძეგლთა დაცვის სამინისტროს, რომელიც აიღებს პასუხისმგებლობას შემდგომ მოქმედებებზე. სამუშაოების გაგრძელება შესაძლებელი იქნება მხოლოდ კულტურის და ძეგლთა დაცვის სამინისტროს წერილობითი ნებართვის მიღების შემდეგ.</p>

	საზოგადოებასთან ურთიერთობის მართვა	<p>(a) კონტრაქტორის ჯგუფში გამოყავით პირი, რომელიც პასუხისმგებელი იქნება ადგილობრივ მოსახლეობასთან ურთიერთობაზე და მათი თხოვნების/საჩივრების მიღებაზე;</p> <p>(b) გაიარეთ კონსულტაცია ადგილობრივ მოსახლეობასთან, სამუშაოების განმახორციელებლებსა (დაქირავებულ სამუშაო ძალასა) და ადგილობრივ მოსახლეობას შორის შესაძლო კონფლიქტების გამოვლენის და შესაბამისად მართვის მიზნით;</p> <p>(c) მოახდინეთ ადგილობრივი მოსახლეობის ცნობიერების ამაღლება, სამუშაოების განმახორციელებლების (დაქირავებულ სამუშაო ძალის ტერიტორიაზე) ყოფნასთან დაკავშირებით, სექსუალურად გადამცემი დაავადებების რისკის შესახებ და ჩართეთ ადგილობრივი მოსახლეობის წარმომადგენლები, ცნობიერების ამაღლების მიზნით განხორციელებულ აქტივობებში;</p> <p>(d) აცნობეთ მოსახლეობას მშენებლობის და სამუშაოების გრაფიკების შესახებ, ასევე სერვისების შეწყვეტის, შემოვლითი მარშრუტების, ავტობუსების დროებითი მარშრუტების და აფეთქებისა და ნგრევის შესახებ, საჭიროებისამებრ;</p> <p>(e) სამშენებლო საქმიანობა შეზღუდეთ ღამით. აუცილებლობის შემთხვევაში, უზრუნველყავით ღამის სამუშაოების ფრთხილად დაგეგმვა და მოსახლეობის სათანადო ინფორმირება, რათა მათ შეძლონ ყველა საჭირო ზომის მიღება;</p> <p>(f) მოსახლეობის მინიმუმ ხუთი დღით ადრე ინფორმირება, რომელიმე სერვისის (მათ შორის, წყლის, ელექტროენერჯის, ტელეფონის, ავტობუსის მარშრუტების) შეწყვეტამდე; მოსახლეობის გამაფრთხილებელი ნიშნები განთავსდება სამუშაო ტერიტორიაზე, ავტობუსის გაჩერებებზე და ზემოქმედების ქვეშ მოქცეულ სახლებზე/ბიზნეს ობიექტებზე;</p> <p>(g) დამკვეთის მიერ შექმნილი საჩივრების მოგვარების მექანიზმის საშუალებით წამოჭრილი პრობლემური საკითხების მოგვარება დროის განსაზღვრულ მონაკვეთში და კონტრაქტორის პასუხისმგებლობის ფარგლებში;</p> <p>(h) სამუშაო ბანაკები არ განათავსოთ ადგილობრივ მოსახლეობასთან უშუალო სიახლოვეს, რამდენადაც ეს იქნება შესაძლებელი;</p> <p>(i) სამუშაო ბანაკების განთავსება და ოპერირება განახორციელეთ მეზობელ მოსახლეობასთან კონსულტაციების საფუძველზე.</p>
--	------------------------------------	---

ნაწილი D: მონიტორინგის გეგმა

საქმიანობა	რა	სად	როგორ	როდის	რატომ	ვინ
	პარამეტრის მონიტორინგი ხდება?	ტარდება მონიტორინგი	უნდა განხორციელდეს მონიტორინგი	რა სიხშირით/პერიოდ უნდა განხორციელდეს მონიტორინგი?	ხდება პარამეტრის მონიტორინგი	არის პასუხისმგებელი მონიტორინგზე?
სამშენებლო ფაზა						
სამშენებლო მასალების მიწოდება	სამშენებლო მასალების შეძენა მხოლოდ ოფიციალურად დარეგისტრირებული მომწოდებლებისაგან	მომწოდებლის ოფისში, ან საწყობში	დოკუმენტების შემოწმება	მოწოდების კონტრაქტების გაფორმებისას	ინფრასტრუქტურის ტექნიკური მდგრადობის და უსაფრთხოების უზრუნველყოფის მიზნით	მგფ, მშენებლობის ზედამხედველი
სამშენებლო მასალების და ნარჩენების ტრანსპორტირება სამშენებლო მექანიზმების გადაადგილება	სატრანსპორტო საშუალებების და მექანიზმების სტანდარტული ტექნიკური მდგომარეობის უზრუნველყოფა; სამშენებლო მასალებისა და ნარჩენების გადაზიდვა დახურული მანქანებით; ტრანსპორტირების დადგენილი საათებისა და მარშრუტების დაცვა	სამშენებლო ტერიტორია	ინსპექტირება	გაუფრთხილებელი ინსპექტირება როგორც სამუშაო, ასევე არა სამუშაო საათებში	მიწისა და ჰაერის ემისიებით დაბინძურების შეზღუდვა; ხმაურით და ვიბრაციით ადგილობრივი მოსახლეობის შეწუხების შეზღუდვა;	მგფ, მშენებლობის ზედამხედველი, საგზაო პოლიცია

					ტრანსპორტის მოძრაობის დარღვევის მინიმუმამდე შემცირება.	
მიწის სამუშაოები	<p>ამოღებული გრუნტის დროებითი დასაწყობება წინასწარ განსაზღვრულ და შეთანხმებულ ტერიტორიებზე;</p> <p>ამოღებული გრუნტის უკუ-ჩაყრა და/ან განთავსება ოფიციალურად გამოყოფილ ტერიტორიებზე;</p> <p>შემთხვევითი აღმოჩენების შემთხვევაში, სამუშაოების დაუყოვნებლივ შეწყვეტა, კულტურისა და ძეგლთა დაცვის სამინისტროს ინფორმირება და სამუშაოების განახლება სამინისტროს წერილობითი თანხმობის მიღების შემდეგ;</p> <p>ნიადაგის ნაყოფიერი ფენის მოხსნა - მიწის სამუშაოების დაწყებამდე;</p> <p>ნიადაგის ნაყოფიერი ფენის</p>	სამშენებლო ობიექტი	ინსპექტირება	მიწის სამუშაოების მიმდინარეობის დროს	<p>სამშენებლო და მისი მიმდებარე ტერიტორიის სამშენებლო ნარჩენებით დაბინძურების თავიდან აცილება;</p> <p>ფიზიკური და კულტურული რესურსების დაზიანების და დანაკარგის თავიდან აცილება;</p> <p>ნიადაგის ნაყოფიერი ფენის დანაკარგის პრევენცია.</p>	მგფ, მშენებლობის ზედამხედველი

	<p>დასაწყობების შესაბამისი პრაქტიკის გამოყენება;</p> <p>დროებითი დამცავი შემოღობვის (შლამის მესერის) აღმართვა;</p> <p>ნიადაგის მოხსნილი ნაყოფიერი ფენის გამოყენება აღდგენის და გამწვანების პროცესში.</p>					
<p>ბუნებრივი სამშენებლო მასალების წყარო</p>	<p>მასალების შექმნა არსებული, ლიცენზირებული მომწოდებლებისაგან, თუ ეს შესაძლებელია;</p> <p>სასარგებლო წიაღისეულის მოპოვების ლიცენზიის მიღება კონტრაქტის საფუძველზე და ლიცენზიის პირობების მკაცრი დაცვა;</p> <p>კარიერების დატერასება, დამუშავებული ადგილების რეაბილიტაცია და ლანდშაფტთან ჰარმონიზება;</p> <p>მდინარეში ქვიშა-ხრემის მოპოვება წყლის ნაკადის გარეთ, დამცავი ბარიერების მოწყობა ექსკავაციის ადგილსა და წყლის ნაკადს შორის. დაუშვებელია მანქანების შესვლა წყლის ნაკადში.</p>	კარიერები	დოკუმენტებისა და სამუშაოების ინსპექტირება	ინერტული მასალის მოპოვების პერიოდში	<p>ქანობების ეროზიის და ეკოსისტემების და ლანდშაფტების დეგრადაციის შეზღუდვა;</p> <p>მდინარის ნაპირების ეროზიის, შეწონილი ნაწილაკებით წყლის დაბინძურების და წყლის ფლორის და ფაუნის დარღვევის შეზღუდვა</p>	მგფ, მშენებლობის ზედამხედველი

სამშენებლო ნარჩენების წარმოქმნა	სამშენებლო ნარჩენების დროებითი განთავსება სპეციალურად გამოყოფილ ადგილებში; ნარჩენების დროული განთავსება ოფიციალურად გამოყოფილ ადგილებში.	სამშენებლო ტერიტორია; ნარჩენების განთავსების ტერიტორია	ინსპექტირება	პერიოდულად - მშენებლობის პროცესში და პრეტენზიების შემთხვევაში	სამშენებლო და მის მეზობლად მდებარე ტერიტორიების მყარი ნარჩენებისაგან დაბინძურების თავიდან აცილება	მგფ, მშენებლობის ზედამხედველი
ტრანსპორტის მოძრაობის დარღვევა და ფეხით მოსიარულეთა მიმოსვლის შეზღუდვა	სატრანსპორტო მოძრაობის შეზღუდვის/მოძრაობის მიმართულების შეცვლის ნიშნების განთავსება; სამშენებლო მასალებისა და ნარჩენების დროებითი განთავსება ისე, რომ თავიდან იქნას აცილებული სატრანსპორტო საცობები მისასვლელ გზებზე.	სამშენებლო ტერიტორია ზე და სამშენებლო ტერიტორიის გარშემო	ინსპექტირება	სამშენებლო სამუშაოების პერიოდში	სატრანსპორტო შემთხვევების თავიდან აცილება; ადგილობრივი მაცხოვრებლების შეწუხების შეზღუდვა;	მგფ, მშენებლობის ზედამხედველი
მუშების ჯანმრთელობა და უსაფრთხოება	მუშების ფორმებით და ინდივიდუალური დაცვის საშუალებებით აღჭურვა; სასმელი წყლის და ტუალეტების უზრუნველყოფა მამაკაცებისა და ქალებისთვის სამუშაო ტერიტორიაზე; მუშების და პერსონალის ინფორმირება	სამშენებლო ობიექტი	ინსპექტირება	გაუფრთხილებელი შემოწმება სამუშაოების მსვლელობისას	საწარმოო უბედური და გაუთვალისწინებელი შემთხვევების მინიმუმამდე დაყვანა;	მგფ, მშენებლობის ზედამხედველი

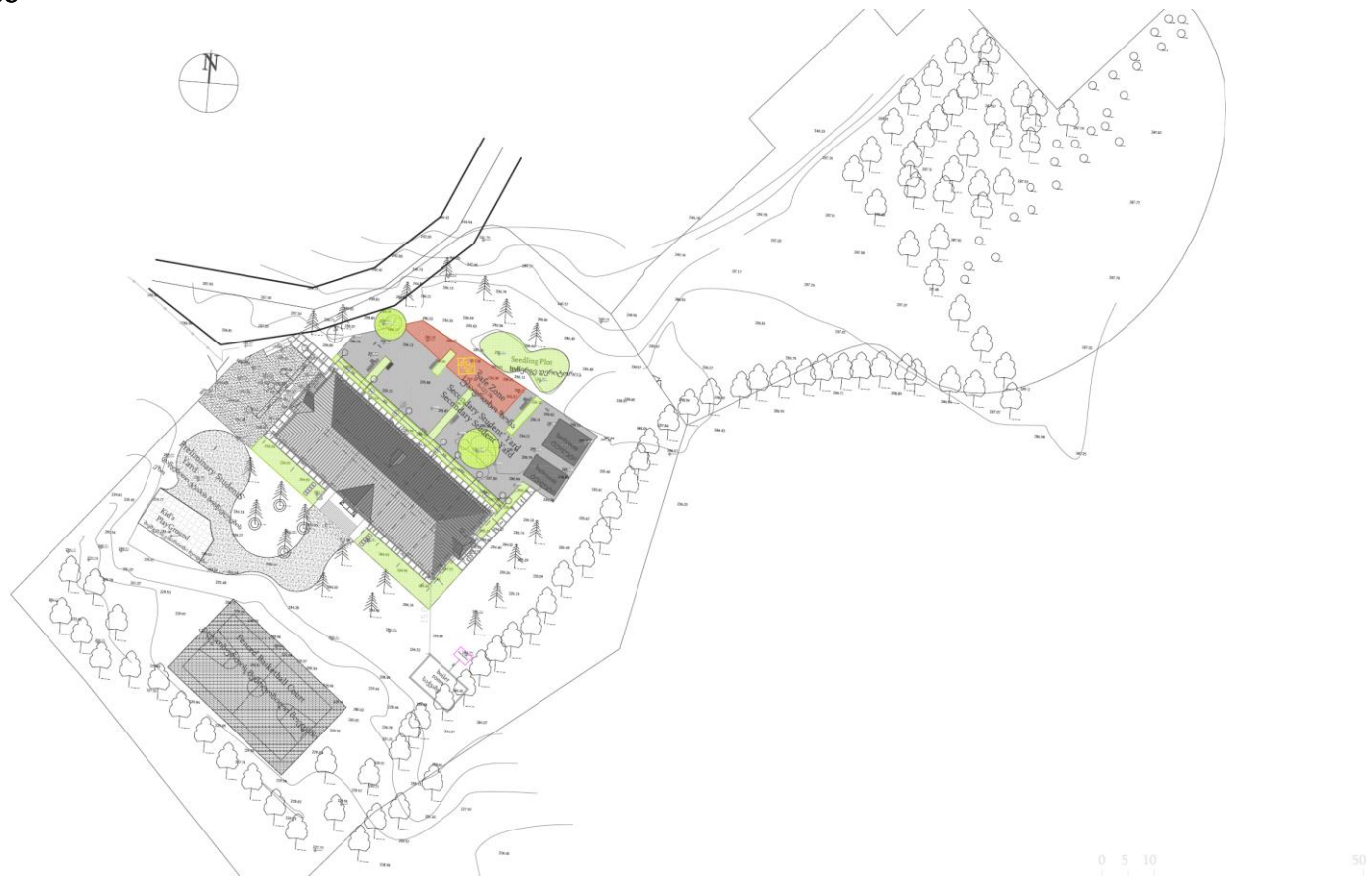
	<p>მექანიზმებთან/აღჭურვილობასთან მუშაობისას ინდივიდუალური უსაფრთხოების წესების და ინსტრუქციების შესახებ და ასევე აღნიშნული წესები/ინსტრუქციების მკაცრი დაცვა;</p> <p>კოვიდ-19-ის ინფექციის გავრცელების პრევენციის გეგმის დამტკიცება და დაცვა და სამოქმედო რეაგირება, ინფექციის შესაძლო გავრცელების შემთხვევაში.</p>					
<p>სამუშაოების წარმოება დასახლებაში</p>	<p>პროექტის ზემოქმედების ქვეშ მოქცეული მოსახლეობის ინფორმირება მომავალი სამუშაოების და მუნიციპალური სერვისების მიწოდების დროებითი შეფერხების შესახებ, რამაც შესაძლოა იჩინოს თავი სამუშაოების წარმოების პროცესში;</p> <p>დღის განმავლობაში განსაზღვრული სამუშაო საათების დაცვა, ხმაურის და მტვრის ემისიების მინიმუმამდე დაყვანა,</p>	<p>სამშენებლო ტერიტორია</p>	<p>ინსპექტირება</p>	<p>პერიოდულად</p>	<p>ადგილობრივი მაცხოვრებლების უსაფრთხოების უზრუნველყოფა და შეწუხების მინიმუმამდე შემცირება</p>	<p>მგფ, მშენებლობის ზედამხედველი</p>

	სამშენებლო სატრანსპორტო საშუალებების და მექანიზმების მოძრაობის სიჩქარის შეზღუდვა.					
საოპერაციო ფაზა						
რეაბილიტირებული სკოლის მოვლა-პატრონობის შედეგად წარმოქმნილი ნარჩენები	მყარი ნარჩენების შესაბამისი მართვა	სკოლის ტერიტორია	ინსპექტირება	სკოლის ექსპლოატაციის პერიოდში	მყარი ნარჩენებისაგან დაბინძურების პრევენცია	განათლების და მეცნიერების სამინისტროს სკოლის ადმინისტრაციის მეშვეობით
კანალიზაციის ბიოლოგიური გამწმენდი ალჭურვილობის ოპერირება	სკოლის შენობისთვის მოწყობილი ბიოლოგიური გამწმენდი ალჭურვილობის რეგულარული მოვლა-პატრონობა და დროული შეკეთება - საჭიროებისამებრ	სკოლის ტერიტორია	ინსპექტირება	ობიექტის ექსპლოატაციის დროს	ზედაპირული დგრუნტის წყლების გაუწმენდავი კანალიზაციით დაბინძურების პრევენცია	განათლების და მეცნიერების სამინისტრო

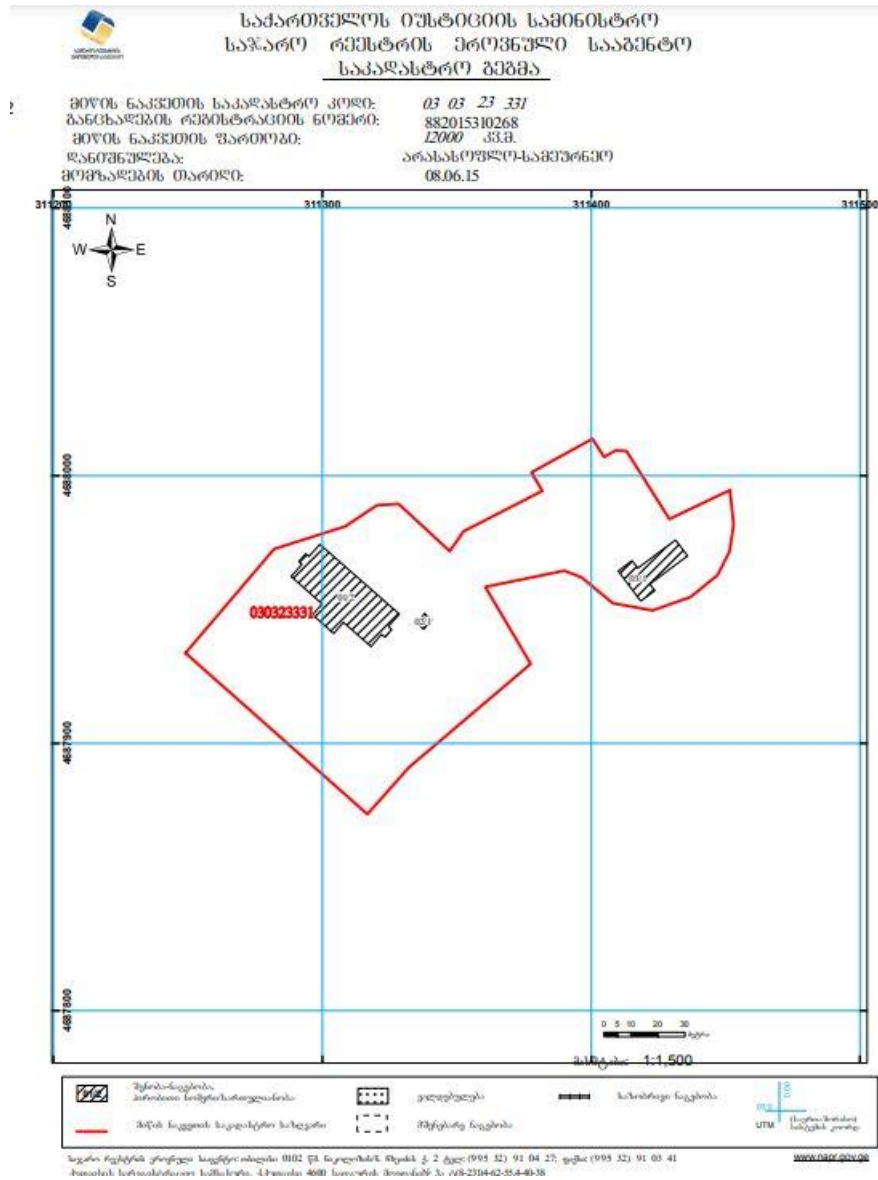
დანართი 1: ორთოფოტო



დანართი 2: გუნგემა



დანართი 4: საკადასტრო გეგმა



დანართი 4: ობიექტის ფოტოები



დანართი 5: საპროექტო ნახაზები (3D ვიზუალიზაცია, და ა.შ.)

0,75 მმ გალვანოზირებული ფოლადის ფურცელი 0.75mm THK. G.S.

გალვანოზირებული ფოლადის ღერძი G.S. GUTTER

ფერადი ცემენტის ნაიჯი COLORED CEMENT PLASTER #F3E881

UPVC(არაპლასტიკური პოლივინილ ქლორიდი) ფანჯარა UPVC WINDOW

ცემენტის ნაიჯი CEMENT PLASTER

5X10 მმ ერთობლივი 10*5 mm JOINTS

გალვანოზირებული ფოლადის ტილი SLOPED G.S. CANOPY

იზოალუმინის კარი ISO ALUMINIUM DOOR

- R.C. COLUMN რკინაბეტონის სვეტი
- STONE STEPS AS FS ქვას წეობა
- STONE COPPING ქვას ზედაპირი
- STONE SKIRTING AS FS ქვის პლირტუხი
- CEMENT CORNICE AS DET. ცემენტის კანონა
- G.S. FLASHING გალვანური ფოლადის მოვიწყობე
- SLOPED G.S. CANOPY გალვანოზირებული ფოლადის ტილი

შენიშვნა: ნახაზი NO.28 ნახაზი

Stage 3: კონსტრუქციული

კონსტრუქციული ნახაზი

კონსტრუქციული ნახაზი

კონსტრუქციული ნახაზი

Detailed Design Preparation for Reconstruction/Rehabilitation for Public Schools Located in Iliuli

დეტალური პროექტი რეკონსტრუქციის/რეაბილიტაციისთვის საჯარო სკოლებისთვის ილიულიში

Client: მფშ

Consultant: PROTEC VANI, Vesta

მ.ნ.	მ.თ.	მ.წ.	მ.წ.	მ.წ.	მ.წ.	მ.წ.	მ.წ.	მ.წ.
1	2	3	4	5	6	7	8	9

A

5/32

პროექტი: ინკლუზიურობა, ინოვაცია და ხარისხი (საქართველო I2Q)

ქუთაისის N28 საჯარო სკოლის რეკონსტრუქცია/რეაბილიტაცია

საჯარო საკონსულტაციო შეხვედრის ოქმი

**პროექტზე, გარემოსდაცვითი და სოციალური სკრინინგის ანგარიშზე და
გარემოსდაცვითი და სოციალური მართვის გეგმაზე**

საქართველოს მუნიციპალური განვითარების ფონდის და საქართველოს განათლებისა და მეცნიერების ორგანიზებით, საჯარო საკონსულტაციო შეხვედრა, ქუთაისის N28 საჯარო სკოლის რეკონსტრუქცია/რეაბილიტაციის“ ქვეპროექტისთვის მომზადებული ტექნიკური პროექტის, გარემოსდაცვითი და სოციალური სკრინინგის ანგარიშის და გარემოსდაცვითი და სოციალური მართვის გეგმის განხილვის მიზნით, გაიმართა 2023 წ. 29 ივნისს. შეხვედრა ჩატარდა ქუთაისის მუნიციპალიტეტის ქუთაისის N28 საჯარო სკოლის შენობაში. კონკრეტული ადგილის შერჩევა მოხდა პროექტის სპეციფიკის გათვალისწინებით. საკონსულტაციო შეხვედრასთან დაკავშირებული დეტალები (თარიღი, დრო და საკონტაქტო ინფორმაცია) წარმოდგენილი იყო განცხადებაში. განცხადებები გაკრული იყო ქუჩებში, ქვეპროექტის ტერიტორიასთან ახლოს, ასევე სკოლის საინფორმაციო დაფაზე. განცხადება აღნიშნული შეხვედრის შესახებ აიტვირთა მგფ-ის და განათლების და მეცნიერების სამინისტროს ვებ-გვერდებზეც.

კონსულტაციის მიზანი იყო დაინტერესებული მხარეების ინფორმირება ქვეპროექტის, დაგეგმილი სამუშაოების, ბუნებრივ და სოციალურ გარემოზე შესაძლო უარყოფითი/დადებითი ზემოქმედების, და მათი პრევენციისა თუ შემარბილებელი ღონისძიებების შესახებ.

შეხვედრას ქუთაისის N28 საჯარო სკოლიდან ესწრებოდნენ:

ცირა ჩუბინიძე – ქუთაისის N28 საჯარო სკოლის დირექტორი.

მაია ცქიტიშვილი – ქუთაისის საგანმანათლებლო რესურსცენტრები;

მარეხი გიორგაძე - ქუთაისის საგანმანათლებლო რესურსცენტრები;

სევერიან კოლუაშვილი;

მურად ჯიშკარიანი;

თამარ ფურცხვანიძე;

მარგალიტა გაბრიჩიძე;

ნუკრი კობახიძე;

ნუკრი ავალიანი”

მანანა მაჭანკალაზე;

სინიტაშვილი მეგი;

ჯავახაძე თამილა;

სოსელია ნაზი;

სირაძე ეკატერინე;
ლევკიშვილი ნინო;
ჯიშკარიანი ნატო;
თეონა სიმსივე;
მაია გზობავა;
მანანა ბაქრაძე;
ქრისტინე ხობულაძე;
ელენე ლანჩავა;
ნანა ახალქაცი;
გოჩა ახალქაცი;
ზურაბი გელენავა;
ლ.სინტაშვილი;
გურანდა მალაფერიძე;
ეკა ბათაძე;
მირანდა ბელაძე;
მარკა დეისაძე;
ნათია კეთილაძე;
მირანდა
მარიტა
ნესტანი კეშელავა;
თეა ჩუბინიძე;

განათლებისა და მეცნიერების სამინისტროს წარმომადგენლები:

მარინე ჟვანია - საჩივრების მოგვარების მექანიზმის (GRM) საკონტაქტო პირი

საქართველოს მუნიციპალური განვითარების ფონდის წარმომადგენლები:

სალომე მეფარიშვილი - გარემოს დაცვის სპეციალისტი;

ნონა ჭიჭინაძე - სოციალური საკითხების და გენდერის სპეციალისტი;

დავით არსენაშვილი - განსახლების კონსულტანტი (საჩივრების მოგვარების მექანიზმის (GRM) საკონტაქტო პირი)

შეხვედრა გახსნა სალომე მეფარიშვილმა, რომელმაც შეხვედრის მონაწილეებს მუნიციპალური განვითარების ფონდის და განათლებისა და მეცნიერების სამინისტროს წარმომადგენლები გააცნო და წარმოადგინა ინფორმაცია შეხვედრის მიზნების შესახებ. მან მოკლედ მიმოიხილა ქვეპროექტი და დეტალურად განიხილა ქვეპროექტის ფარგლებში დაგეგმილი სარეაბილიტაციო სამუშაოები. მან ასევე მოკლედ მიმოიხილა სარეაბილიტაციო სამუშაოები - როგორ განხორციელდება მშენებლობის ყველა ეტაპი. პირველ ეტაპზე, მოხდება დემონტაჟი, შემდეგ შესრულდება კონსტრუქციული გამაგრების და საინჟინრო ქსელების (MEP) სამუშაოები. ბოლო ეტაპზე შესრულდება კეთილმოწყობის და გამწვანების სამუშაოები.

სალომე მეფარიშვილმა განმარტა, რომ საქართველოს გარემოსდაცვითი შეფასების კოდექსის თანახმად, ქვეპროექტი არ საჭიროებს გარემოსდაცვითი გადაწყვეტილების მიღებას გარემოს დაცვის და სოფლის მეურნეობის სამინისტროს მიერ, თუმცა ქვეპროექტის გარემოსდაცვითი და სოციალური უსაფრთხოების უზრუნველყოფის მიზნით, მგფ ვალდებულია, რომ უზრუნველყოს შესაბამისობა მსოფლიო ბანკის სოციალურ და გარემოს დაცვის პოლიტიკასთან. სალომე მეფარიშვილმა წარმოადგინა როგორც მსოფლიო ბანკის სოციალური და გარემოსდაცვითი სკრინინგის პროცედურები, ასევე აღნიშნული ქვეპროექტისთვის მომზადებული გარემოსდაცვითი და სოციალური მართვის გეგმა (ESMP).

სალომე მეფარიშვილმა მოკლედ მიმოიხილა გარემოსდაცვითი და სოციალური მართვის გეგმის (ESMP) შინაარსი და სტრუქტურა. მან წარმოადგინა აღნიშნული დოკუმენტით განსაზღვრული გარემოსდაცვითი, სოციალური, საზოგადოებრივი და შრომის მართვის ღონისძიებები. აღნიშნული დოკუმენტის (ESMP) არსებითი ნაწილის შესაბამისად, დამსწრე საზოგადოებას მან აცნობა წარმოდგენილ ქვეპროექტთან დაკავშირებული შესაძლო გარემოსდაცვითი და სოციალური რისკების შესახებ და მოახდინა მათი ინფორმირება შემარბილებელი ღონისძიებების თაობაზე, შესაბამისი უარყოფითი ზემოქმედების თავიდან აცილების ან მინიმუმამდე დაყვანის მიზნით.

ს. მეფარიშვილმა აღნიშნა, რომ სარეაბილიტაციო სამუშაოების პროექტის თანახმად, ხეების მოჭრა გათვალისწინებული არ არის, ამოღებული გრუნტი კი სრულად იქნება გამოყენებული საპროექტო ტერიტორიის ეზოს გამწვანების პროცესში.

სალომე მეფარიშვილმა აღნიშნა, რომ გარემოსდაცვითი მართვის გეგმა (EMP) სამშენებლო სამუშაოების კონტრაქტის განუყოფელ ნაწილს წარმოადგენს. შესაბამისად, წარმოდგენილი გეგმით (ESMP) გათვალისწინებული ღონისძიებების გატარება სოციალური, ბუნებრივი გარემოს და ადამიანის ჯანმრთელობის დაცვის მიზნით, მშენებელი კონტრაქტორის ვალდებულებას წარმოადგენს. სალომე მეფარიშვილმა ასევე მიმოიხილა ქვეპროექტის განხორციელების დროს შესასრულებელი გარემოსდაცვითი მონიტორინგის ასპექტები, გარემოს დაცვის ზედამხედველობაზე პასუხისმგებელი მხარეების საკითხი და ანგარიშგების პროცედურები - ქვეპროექტის განხორციელების პროცესში.

დავით არსენაშვილმა აღნიშნა, რომ მიწის შეძენა ან ფიზიკური განსახლება ქვეპროექტით გათვალისწინებული არ არის (მაგ. ოფიციალური ან არაოფიციალური შესყიდვა). მან ასევე აღნიშნა, რომ სარეაბილიტაციო სამუშაოების სასწავლო პროცესის პარალელურად წარმართვის შემთხვევაში, სკოლის პერსონალი და მოსწავლეები დროებით გადავლენ ალტერნატიულ სკოლაში. განათლებისა და მეცნიერების სამინისტრო უზრუნველყოფს დროებით ღონისძიებებს, მოსწავლეების ალტერნატიულ ადგილებამდე ტრანსპორტირების და სასწავლო პროცესის შეუფერხებლად წარმოების მიზნით, საჭიროებისამებრ. დავით არსენაშვილმა შეხვედრის მონაწილეებს აცნობა მგფ-ში შექმნილი საჩივრების მოგვარების მექანიზმის პროცედურების და აღნიშნული მექანიზმის მნიშვნელობის შესახებ. დამსწრე საზოგადოებას მან ასევე გაუზიარა ინფორმაცია საკონტაქტო პირების შესახებ, გარემოს დაცვასთან ან სოციალურ საკითხებთან დაკავშირებით საჩივრების წარმოქმნის და/ან შენიშვნების და შემოთავაზებების გამოხატვის სურვილის შემთხვევაში. შეხვედრაზე დავით არსენაშვილმა წარმოადგინა ინფორმაცია საინფორმაციო დაფების თაობაზე, სადაც მოცემულია საკონტაქტო ინფორმაცია (ტელ. ნომრები და ელ. ფოსტა) საჩივრების მოგვარების მექანიზმთან დაკავშირებით. შეხვედრის მონაწილეებს ეცნობათ ასევე საჩივრების ყუთების შესახებ. აღნიშნული ყუთები და საჩივრების ფორმები - ანონიმური საჩივრებისთვის, განთავსდება

ყველა ობიექტზე. დამსწრეებს დავით არსენაშვილმა დაურიგა საჩივრების მოგვარების მექანიზმის საკონტაქტო ინფორმაციის ამსახველი ბროშურები.

ნონა ჭიჭინაძემ დამსწრე საზოგადოების წინაშე წარმოადგინა ინფორმაცია საზოგადოებრივი ჩართულობის, უკუგების მექანიზმების და გენდერთან დაკავშირებული საკითხების შესახებ. მონაწილეებს დაურიგდათ ბროშურები შევიწროების და ძალადობის შესახებ. შეივსო სოციალურ საკითხებთან და გენდერთან დაკავშირებული კითხვარიც.

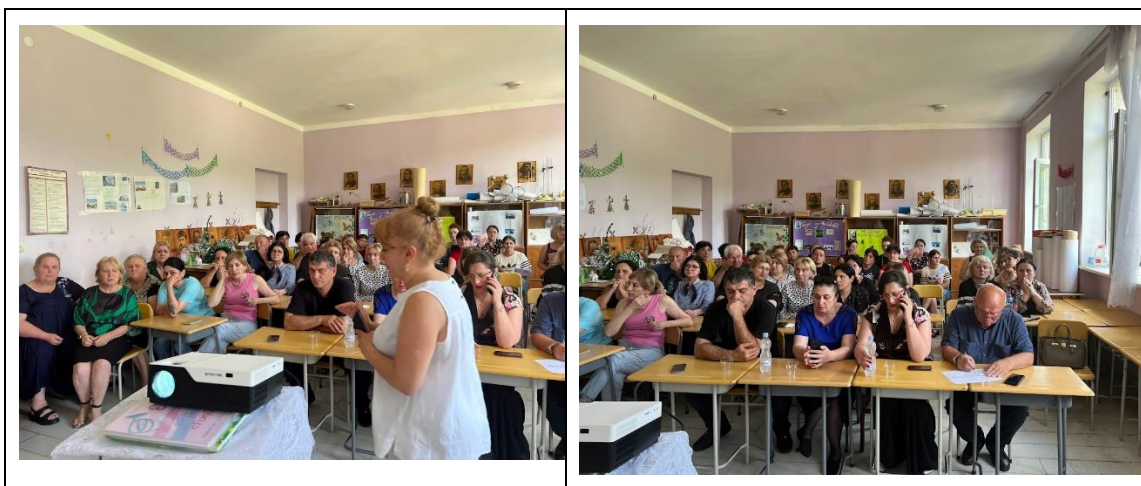
შეხვედრის დასასრულს, დამსწრე საზოგადოებამ მონაწილეობა მიიღო წარმოდგენილ საკითხებთან დაკავშირებით გამართულ კითხვა/პასუხის სესიაში. დაისვა შემდეგი კითხვები:

კითხვები და შენიშვნები:	პასუხები და კომენტარები:
როდის დაიწყება სამშენებლო სამუშაოები?	სამშენებლო სამუშაოები დაიწყება სატენდერო პროცედურების დასრულების შემდეგ.
ადგილობრივ მაცხოვრებლებს თუ შეუძლიათ დასაქმდნენ რეაბილიტაციის სამუშაოებზე?	ნებისმიერ ადამიანს შეუძლია იმუშაოს მშენებელ-კონტრაქტორის გადაწყვეტილებით, მათ შორის ქალებს

შეხვედრის მონაწილეებმა გამოხატეს მადლიერება და აღნიშნეს, რომ ქვეპროექტის განხორციელება მნიშვნელოვანი და პრიორიტეტულია მოსწავლეებისთვის, მასწავლებლებისთვის, მშობლებისა და ადგილობრივი მოსახლეობისთვის.

შეხვედრის მონაწილეებმა გამოხატეს დადებითი დამოკიდებულება პროექტის მიმართ.

ფოტო მასალა თანდართულია.



List of Attendees:

ქუთაისის N28 საჯარო სკოლის რეკონსტრუქცია/რეაბილიტაციის პროექტი
 Reconstruction/Rehabilitation of Kutaisi N28 Public School
 (Kutaisi Municipality)

შეხვედრაზე დამსწრეთა რეგისტრაციის ფურცელი
 Public Consultation Meeting

List of Attendees

#	სახელი და გვარი / Full Name	მისამართი / Address	ორგანიზაცია / Organization	საკონტაქტო ინფორმაცია / Contact Information	ხელმოწერა / Signature
1	მისი სპეციალური	ქ. ქუთაისი, ნუგეზის ქ. 121	ქუთაისის მუნიციპალიტეტის სოციალური სამსახური	577 775744	
2	მეხი კობახიძე	ქ. ქუთაისი, ნუგეზის ქ. 121	ქუთაისის მუნიციპალიტეტის სოციალური სამსახური	577 277500	
3	სევესტრან ვარაზიანი	ქ. ქუთაისი, ნუგეზის ქ. 121	ქუთაისის მუნიციპალიტეტის სოციალური სამსახური	599 359066	
4	მისი სპეციალური	ქ. ქუთაისი, ნუგეზის ქ. 121	ქუთაისის მუნიციპალიტეტის სოციალური სამსახური	577 277500	
5	თამარ ფრინველიძე	ქ. ქუთაისი, ხსენების ქ. 95	ქ. ქუთაისის N28 სკოლა	577 67 50 10	
6	მისი სპეციალური	ქ. ქუთაისი	ქ. ქუთაისის N28 სკოლა	554 67-04-44	
7	მისი სპეციალური	ქ. ქუთაისი, ნუგეზის ქ. 121	ქ. ქუთაისის N28 სკოლა	577-67-49-94	

8	ნუგეზი ავთიანი	ნუგეზის ქ. 121	ქუთაისი N28 სკოლა	577-607439	ბ. ა. ა.
9	მანანა მანანაძე	ქ. ქუთაისი, კახიანი ქ. 121	ქ. ქუთაისის N28 საჯარო სკოლა	577-675-003	მ. მანანაძე
10	სოსელიძე ვინო	ქ. ქუთაისი, ა. ბუბუხის ქ. 15	ქ. ქუთაისის N28 საჯარო სკოლა	577 67 50 01	ბ. სოსელიძე
11	ვანუკიანი ნინო	ქ. ქუთაისი, ავთიანის ქ. 121	ქ. ქუთაისის N28 საჯარო სკოლა	577 67 49 96	ბ. ვანუკიანი
12	ვინო ვინო	ქ. ქუთაისი, კახიანი ქ. 37/28	ქ. ქუთაისის N28 საჯარო სკოლა	577 67 50 08	ა. ვინო
13	სოსელიძე ნინო	ქ. ქუთაისი, ავთიანის ქ. 121	ქ. ქუთაისის N28 საჯარო სკოლა	577 67 50 27	ბ. სოსელიძე
14	სოსელიძე ვინო	ქ. ქუთაისი, კახიანი ქ. 121	ქ. ქუთაისის N28 საჯარო სკოლა	577 280111	ბ. სოსელიძე
15	ვინო ვინო	ავთიანის ქ. 121	ქ. ქუთაისის N28 საჯარო სკოლა	598 80 1007	ბ. ვინო
16	ვინო ვინო	ავთიანის ქ. 121	ქ. ქუთაისის N28 საჯარო სკოლა	595 14 47 95	ბ. ვინო
17	თეონი სოსელიძე	ვინო ვინო	ქ. ქუთაისის N28 საჯარო სკოლა	577-67-50-02	ბ. თეონი
18	მანანა მანანაძე	სოსელიძე ვინო	ქ. ქუთაისის N28 საჯარო სკოლა	577-67-50-13	ბ. მანანაძე
	მანანა მანანაძე	სოსელიძე ვინო	ქ. ქუთაისის N28 საჯარო სკოლა	591-028 009	ბ. მანანაძე
	ქინკიანი ვინო	ავთიანის ქ. 121	ქ. ქუთაისის N28 საჯარო სკოლა	558490999	ბ. ქინკიანი

19	ილია დანია	სურბ-1326 61/45	ქ. ქობულაძე 28 საბურთაქო რაიონი	577-67-99-90	2. ა. ბ.
20	გ. ნ. მსაგვიანი	ნინო ქ. 116	ქ. ქობულაძე 28 საბურთაქო რაიონი	577-67-50-04	6. მსაგვიანი
21	ზორა მამუკაძე	თბილისი ქ. 116	ქ. ქობულაძე 28 საბურთაქო რაიონი	577-67-50-05	3. მამუკაძე
22	ზ. ბ. მამუკაძე	ა. ჯ. მამუკაძე 55		588-87-6928	2. მამუკაძე
23	ლ. მამუკაძე	საბურთაქო რაიონი	ქ. ქობულაძე 28 საბურთაქო რაიონი	588 14 85 94	ლ. მამუკაძე
24	გურამ მამუკაძე	საბურთაქო რაიონი	ქ. ქობულაძე 28 საბურთაქო რაიონი	588 824-834	გ. მამუკაძე
25	რ. მ. მამუკაძე	ქ. ქობულაძე 28	ქობულაძე 28 საბურთაქო რაიონი	588-62-20-65	რ. მამუკაძე
26	მინდა ზედაძე	მ. ზედაძე 7	ქობულაძე 28 საბურთაქო რაიონი	588-19-45-15	მ. ზედაძე
27	ბ. ხ. მ. ლიპაძე	ს. ზ. ხ. მ. ლიპაძე	ქობულაძე 28 საბურთაქო რაიონი	599 74 37 70	ბ. ლიპაძე
28	ნ. ა. ა. ვატიანი	ს. ზ. ხ. მ. ლიპაძე	ქობულაძე 28 საბურთაქო რაიონი	595 400 829 ⁸⁹	ნ. ვატიანი
29	მ. ი. მ. მამუკაძე	ქობულაძე 28	ქობულაძე 28 საბურთაქო რაიონი	574-10 94 71	მ. მამუკაძე

მამუკაძე ლ. მ. ლიპაძე 7
 ნ. ა. ა. ვატიანი ა. ჯ. მამუკაძე 55
 ი. ა. მამუკაძე თბილისი ქ. 116

ს. ზ. ხ. მ. ლიპაძე 7
 ა. ჯ. მამუკაძე 55
 თბილისი ქ. 116

537-25-11-08. 2. მამუკაძე
 558 36-13-95 6. მამუკაძე
 579-26-53-39. მ. მამუკაძე

შეხვედრის ოქმი მომზადებულია მგფ-ის წარმომადგენლების მიერ. მომზადების თარიღი: 2023 წ. 6 ივლისი.