



სსიპ მუნიციპალური
განვითარების ფონდი

ყარაჯალის საჯარო სკოლის რეკონსტრუქცია/რეაბილიტაცია (ლაგოდეხის მუნიციპალიტეტი)

გარემოსდაცვითი და სოციალური სკრინინგის ანგარიში
და
გარემოსდაცვითი და სოციალური მართვის გეგმა

მსოფლიო ბანკის დაფინანსებით
პროექტი: ინკლუზიურობა, ინოვაცია და ხარისხი (საქართველო I2Q)

თბილისი, საქართველო
2023 წ. ოქტომბერი

ქვეპროექტის აღწერა

სოფელ ყარაჯალის საჯარო სკოლის რეაბილიტაცია ინკლუზიურობის, ინოვაციისა და ხარისხის პროექტის (საქართველო (I2Q)) ფარგლებში განსახორციელებელ ერთ-ერთ პროექტს წარმოადგენს.

ქვეპროექტის ტერიტორია ლაგოდეხის მუნიციპალიტეტში მდებარეობს. ტერიტორიის ფართობია 8235 კვადრატული მეტრი. ტერიტორია სახელმწიფო საკუთრებაშია (საკადასტრო კოდი: 54.10.58.017). ადგილზე მისვლა შესაძლებელია ადგილობრივი მნიშვნელობის საავტომობილო გზით (S5).

საქართველოს ტერიტორიის სეისმური დარაიონების განახლებული სქემის თანახმად, ქვეპროექტის ტერიტორია 9-ბალიანი სეისმური აქტივობის ზონაში მდებარეობს - MSK64 სკალის მიხედვით (საქართველოს ეკონომიკური განვითარების მინისტრის 2009 წ. 7 ოქტომბრის ბრძანება №1-1/2284). სკოლის შენობის კონსტრუქციული მდგრადობის შესწავლა განხორციელდა 2022 წ. მარტში. 2023 წ. აგვისტოში, პროექტმა გაიარა ექსპერტიზა - აკრედიტირებული კომპანიის მიერ.

ამჟამად, სკოლაში სწავლობს 170 მოსწავლე - ერთ ცვლაში, მათ შორის 5 სპეციალური საგანმანათლებლო საჭიროების მქონეა. სკოლა ემსახურება დაახლოებით 50-60 ადგილობრივ ოჯახს, რომელთა შვილებიც აქ სწავლობენ. სამშენებლო სამუშაოების პროცესში ყველა მოსწავლეს ექნება წვდომა სასწავლო პროცესზე. სარეაბილიტაციო სამუშაოების სასწავლო პროცესის პარალელურად წარმართვის შემთხვევაში, სკოლის პერსონალი და მოსწავლეები დროებით გადავლენ (ლაგოდეხის მუნიციპალიტეტის) სოფელ განჯალის ალტერნატიულ შენობაში, რომელიც ქვეპროექტის ტერიტორიიდან დაახლოებით 3-4 კმ-ში მდებარეობს. შენობის შერჩევა მოხდა ობიექტის მდგომარეობის წინასწარ შეფასებული ინდექსის მიხედვით. ადგილმონაცვლეობის დროს, მოსწავლეების ტრანსპორტირებას უზრუნველყოფს ლაგოდეხის მუნიციპალიტეტი, განათლების და მეცნიერების სამინისტროსთან კოორდინაციით. აღნიშნული მიზნით გამოიყოფა დაახლოებით 15-20 მინი-ავტობუსი. მინი-ავტობუსები დაექვემდებარება ტექნიკურ ინსპექტირებას და ექსპლოატაციის სტანდარტული პირობების უზრუნველყოფას საქართველოს ეროვნული რეგულაციების შესაბამისად.

ქვეპროექტის განხორციელების პროცესში მიწის შეძენა, ფიზიკური ან ეკონომიკური ადგილმონაცვლეობა (მაგ. ოფიციალური, ან არაოფიციალური მოვაჭრეები) გათვალისწინებული არა არის.

სკოლის ტერიტორიაზე 4 შენობაა. აღნიშნული შენობებიდან ორი სასწავლო შენობა, დანარჩენი ორი კი დამხმარე ნაგებობებია. ყველა - სასწავლო და დამხმარე შენობა ერთსართულიანია. ქვეპროექტით გათვალისწინებულია ყველა შენობის რეაბილიტაცია. სკოლის არსებული შენობები არ არის ადაპტირებული შშმ ან სპეციალური საჭიროების მქონე პირებზე. ელექტროენერგია ობიექტს შეუფერხებლად მიეწოდება. რაც შეეხება ადგილობრივი ჩამდინარე წყლის მოცილებას, სოფელ ყარაჯალის მოსახლეობა იყენებს უბრალო მიწის ან ბეტონის ორმოებს - სეპტიკებად. აღნიშნული კონსტრუქციები მიწის ქვეშაა განთავსებული და არ იწვევს ანტისანიტარიას და გარემოს დაბინძურებას.

ქვეპროექტით გათვალისწინებულია შემდეგი სამუშაოების განხორციელება:

- მოსამზადებელი სამუშაოები (სამშენებლო ტერიტორიის შემოღობვა, ისეთი დროებითი კონსტრუქციების მონტაჟი, როგორცაა საპირფარეშოები, გასახდელი ოთახები მუშებისთვის, დაცვის ჯიხური, საწყობი მასალებისთვის და საყოფაცხოვრებო და სახიფათო ნარჩენების განთავსების ადგილები);
- ახალი საქვების შენობის მშენებლობა;
- გარე საინჟინრო ქსელების რეაბილიტაცია და ახალი ქსელების მონტაჟი;
- სახანძრო სიგნალიზაციის და ხანძარსაწინააღმდეგო სისტემების მონტაჟი;
- ახალი სტადიონის მშენებლობა;
- შენობის ადაპტირება შეზღუდული შესაძლებლობის მქონე პირებზე;
- შენობის წყალმომარაგების, გათბობის, ვენტილაციის და ელ. ქსელების მონტაჟი/გამოცვლა;
- ბიოლოგიური გამწმენდის მონტაჟი კანალიზაციის მისაღებად;
- ტერიტორიის კეთილმოწყობა სკოლის შენობის გარშემო.

სკოლის ეზოში ხეები და ბუჩქები. სარეაბილიტაციო სამუშაოების პროექტის თანახმად, ხეების მოჭრის საჭიროება არ არის. ტერიტორიის იმ ნაწილებში, სადაც დაგეგმილია საქვების და სტადიონის მშენებლობა, ხეები არ არის. სამუშაოების წარმოების პროცესში მოხდება 1300 მ³ გრუნტის ექსკავაცია, საიდანაც 150 მ³ ნიადაგის ნაყოფიერი ფენაა. ნიადაგის ნაყოფიერი ფენა დროებით განთავსდება სამშენებლო ტერიტორიაზე (სამშენებლო ობიექტზე), საქართველოს მთავრობის 2013 წ. 31 დეკემბრის №424 დადგენილებით დამტკიცებული „ნიადაგის ნაყოფიერი ფენის მოხსნის, შენახვის, გამოყენებისა და რეკულტივაციის შესახებ“ მოქმედი ტექნიკური რეგულაციების მოთხოვნების შესაბამისად. მშენებლობის შემდეგ, ნიადაგის ნაყოფიერი ფენის გამოყენება მოხდება პროექტის ფარგლებში - სკოლის ტერიტორიის კეთილმოწყობის მიზნით წარმოებული სამუშაოებისას.

გარემოსდაცვითი და სოციალური სკრინინგი

(ა) ზემოქმედების შეფასება

| | |
|--|---|
| <p>აქვს თუ არა ქვე-პროექტს საგრძნობი ზემოქმედება გარემოზე?</p> | <p>ქვე-პროექტს ექნება მცირე უარყოფითი ზემოქმედება გარემოზე.</p> <p>ძირითადი ზემოქმედება დაკავშირებული იქნება მშენებლობის ეტაპთან, რაც გულისხმობს სკოლის შენობის რეაბილიტაციის სამუშაოებს, ახალი საქვების შენობის და სტადიონის მშენებლობას, გარე საინჟინრო ქსელების რეაბილიტაციას და ახალი ქსელების მონტაჟს, სკოლის ტერიტორიის კეთილმოწყობას.</p> |
| <p>რა მნიშვნელოვანი სასარგებლო და უარყოფითი ხასიათის ზემოქმედებები ექნება ქვე-პროექტს გარემოზე?</p> | <p>უარყოფითი ეკოლოგიური ზემოქმედება მოკლე-ვადიანია და დაკავშირებულია მცირე მასშტაბის სამშენებლო სამუშაოების წარმოებასთან მოდიფიცირებულ ლანდშაფტში: აღნიშნული დაკავშირებულია ხმაურთან, მტვერთან, ვიბრაციასთან და სამშენებლო მექანიზმებით გამოწვეულ ემისიებთან; ასევე მოსალოდნელია სამშენებლო ნარჩენების წარმოქმნა; ეს უკანასკნელი დაკავშირებულია სკოლის მოვლა-პატრონობის შედეგად წარმოქმნილ ნარჩენებთან, რის მართვაზეც ადგილობრივი მუნიციპალიტეტია პასუხისმგებელი.</p> <p>ქვე-პროექტი მოდიფიცირებულ გარემოში მდებარეობს. შესაბამისად, ზემოქმედება იქნება გარდამავალი და უმნიშვნელო (ხმაური, ემისიები, სამშენებლო ნარჩენები, სატრანსპორტო მოძრაობის და მისასვლელის დროებითი შეზღუდვა და სხვ.).</p> <p>ექსპლოატაციის ეტაპზე უნდა მოხდეს წარმოქმნილი მყარი ნარჩენების სათანადო მართვა, ეკოლოგიური ზემოქმედების შესამცირებლად.</p> |
| <p>შეიძლება თუ არა, რომ ქვე-პროექტს გააჩნდეს მნიშვნელოვანი ხასიათის ზემოქმედება ადგილობრივ მოსახლეობასა და ზემოქმედების ქვეშ მყოფ სხვა პირებზე?</p> | <p>ქვე-პროექტს ექნება დადებითი გრძელვადიანი სოციალური ზემოქმედება, რადგან ადგილობრივებს ექნებათ წვდომა თანამედროვე სკოლაზე, რომელიც ადაპტირებული იქნება შშმ პირებზე.</p> <p>ქვე-პროექტის საბოლოო მიზანია ქალაქ ლაგოდეხის ბავშვებისთვის განათლების ხარისხის და განათლების მიღების პირობების გაუმჯობესება. სკოლის რეკონსტრუქცია უზრუნველყოფს მყისიერ სარგებელს მისი მომხმარებლებისთვის, რაც გულისხმობს გაუმჯობესებულ სასწავლო სივრცეებს, სათამაშო მოედნებს, ყოველდღიურ სასწავლო აქტივობებსა და ზოგადად, გაუმჯობესებულ ინფრასტრუქტურასა და საცხოვრებელ პირობებს. სასარგებლო იქნება გრძელვადიანი სოციალური ზემოქმედებაც, რადგან ადგილობრივ ბავშვებსა და მოსწავლეებს სკოლაში ექნებათ გაუმჯობესებული საგანმანათლებლო და სამუშაო პირობები, მოსახლეობას გაეზრდება შემოსავალი, როგორც (პროექტის) განხორციელების პროცესში (მუშების დასაქმება), ასევე მშენებლობის შემდგომ.</p> |

| | |
|--|---|
| | <p>ქვეპროექტი შექმნის დროებით და ზოგიერთ შემთხვევაში, მუდმივ სამუშაო შესაძლებლობებს ადგილობრივებისთვის (როგორც მამაკაცებისთვის, ასევე ქალებისთვის), რადგან მათი დასაქმება შესაძლებელი იქნება როგორც რეაბილიტაციის, ასევე მოვლა-პატრონობის ეტაპებზე. თანამედროვე სკოლის არსებობა თემში უფრო მეტ ადამიანს (განსაკუთრებით მათ, ვისაც ჰყავს სკოლის ასაკის ბავშვები) მისცემს ლაგოდეხის მუნიციპალიტეტში დარჩენის შესაძლებლობას.</p> <p>უარყოფითი ზემოქმედება მოკლევადიანია და შეზღუდულია სამშენებლო ტერიტორიით. აღნიშნული დაკავშირებულია ზემოთ აღწერილ შესაძლო შეწყუხებასთან.</p> <p>სარეაბილიტაციო სამუშაოების სასწავლო პროცესის პარალელურად წარმართვის საჭიროების შემთხვევაში, განიხილება სასწავლო პროცესის დროებით სოფელ განჯალის ალტერნატიულ შენობაში გადატანის საკითხი.</p> <p>ქვეპროექტით გათვალისწინებულია სკოლის შენობის ადაპტირება შშმ პირებისთვის.</p> <p>ქვეპროექტით მიწის შეძენა, განსახლება ან ეკონომიკური ადგილმონაცვლეობა (მაგ. ოფიციალური, ან არაოფიციალური მოვაჭრეები) გათვალისწინებული არა რის.</p> |
|--|---|

(B) შემარბილებელი ღონისძიებები

| | |
|--|--|
| <p>რა ალტერნატივები იქნა განხილული დაპროექტებისას?</p> | <p>პროექტით გათვალისწინებულია არსებული სკოლის რეაბილიტაცია, შესაბამისად, სკოლის პროექტთან დაკავშირებული სხვა ალტერნატივები არ განიხილება.</p> |
| <p>ზემოქმედების შერბილების რა ღონისძიებებია გათვალისწინებული?</p> | <p>სამშენებლო სამუშაოების დროს მოსალოდნელი უარყოფითი ზემოქმედების შემცირება გარემოზე მარტივად არის შესაძლებელი სამშენებლო სამუშაოების სათანადო მართვის შედეგად. კონტრაქტორის პასუხისმგებლობას წარმოადგენს: ნარჩენების გატანა ნებადართულ ადგილას, მხოლოდ ლიცენზირებული კარიერების მასალის გამოყენება, ან ლიცენზირებული მომწოდებლებისგან მასალების მიღება, წყლის და ნიადაგის დაბინძურების თავიდან აცილება (საწვავის დაღვრა აღჭურვილობის მწყობრიდან გამოსვლის გამო, ბეტონის დაღვრა და სხვ.), მოსახლეობის შეწყუხების (ხმაური, მტვერი, ემისიები) პრევენცია - სამუშაოების წარმოების/მიწოდების, სატრანსპორტო მოძრაობის მართვის სწორი გრაფიკის ჩამოყალიბებით და სამშენებლო მექანიზმების გამართული მდგომარეობის უზრუნველყოფა.</p> <p>აუცილებელია სატრანსპორტო საშუალებების შემოწმება, საწვავის და საპოხი მასალების გაჟონვაზე; ყველა მექანიზმის ექსპლოატაცია და მოვლა-</p> |

პატრონობა უნდა განხორციელდეს ისე, რომ ყველა სახის გაჟონვა და მასალების დაღვრა მინიმუმამდე იქნას დაყვანილი; კონტრაქტორი ვალდებულია, რომ მოახდინოს დასაწყობების ადგილების ორგანიზება და გადახურვა. მასალების დასაწყობების ადგილები დაცული უნდა იყოს წყალგაუმტარი გადახურვით, რათა არ მოხდეს მათი გამორეცხვა ძლიერი წვიმების და წყალდიდობების დროს; იკრძალება მანქანების ტექნიკური მოვლა-პატრონობის პუნქტების მოწყობა ნებისმიერი წყლის ობიექტიდან 50 მეტრში.

ქვე-პროექტის განხორციელების პროცესში მოხდება გამაფრთხილებელი ნიშნების გამოყენება და სატრანსპორტო საშუალებების მოძრაობის მართვა სამუშაოების ობიექტის გარშემო.

საზოგადოებრივი ჯანმრთელობა და უსაფრთხოება მშენებლობის წარმოების პროცესში მნიშვნელოვან საკითხს წარმოადგენს, რადგან საცხოვრებელი სახლები ქვე-პროექტის სიახლოვესაა განლაგებული. კონტრაქტორის პასუხისმგებლობას წარმოადგენს კონკრეტული ღონისძიებების გატარება ადგილობრივებზე ზემოქმედების შესარბილებლად; აღნიშნული მოიცავს ზემოქმედების ქვეშ მოქცეული მოსახლეობის ინფორმირებას მოსალოდნელი სამუშაოებისა და მუნიციპალური სერვისების დროებითი შეზღუდვების შესახებ, მსგავსი შეზღუდვების არსებობის შემთხვევაში; უნდა მოხდეს ასევე სამუშაო საათების შეზღუდვა დღის განმავლობაში, სამშენებლო სატრანსპორტო საშუალებების და მექანიზმების მოძრაობის სიჩქარის შეზღუდვა, ხმაურის და მტვრის ემისიების მინიმუმამდე დაყვანა და სხვ.

სარეაბილიტაციო სამუშაოების სასწავლო პროცესის პარალელურად წარმართვის შემთხვევაში, სკოლის პერსონალი და მოსწავლეები დროებით გადავლენ სოფელ განჯალის ალტერნატიულ შენობაში. განათლების და მეცნიერების სამინისტრო და ადგილობრივი მუნიციპალიტეტი უზრუნველყოფს ყველა საჭირო ღონისძიების გატარებას, მოსწავლეების შერჩეულ ადგილამდე ტრანსპორტირებისა და სწავლების უზრუნველყოფისათვის.

სარეაბილიტაციო სამუშაოების წარმოების პროცესში მნიშვნელოვანი ხასიათის საფრთხეების წარმოქმნა მოსალოდნელი არ არის - შესაბამისი სამშენებლო პრაქტიკის და უსაფრთხოების პროცედურების გამოყენების გამო. სკოლის სარეაბილიტაციო სამუშაოები უმჯობესია ჩატარდეს ზაფხულის თვეებში (როდესაც სკოლა არ მუშაობს), სასწავლო პროცესის შეფერხების მინიმუმაციის და ბავშვების ჩართულობით გამოწვეული სხვადასხვა შემთხვევების პრევენციის მიზნით.

საპროექტო ტერიტორიაზე აღინიშნება ბალახის საფარი და ნიადაგის ნაყოფიერი ფენა. სამუშაოების შედეგად მოხდება 150 მ³ ნიადაგის ნაყოფიერი ფენის მოშიშვლება, რომელიც მთლიანად დაექვემდებარება ხელახალ გამოყენებას - კეთილმოწყობის სამუშაოების დროს. მიწის სამუშაოების დაწყებამდე მოხდება საპროექტო ტერიტორიის გასუფთავება ბალახის ტიპის მცენარეებისაგან, ნიადაგის ნაყოფიერი ფენა კი მოიხსნება და დასაწყობდება -

| | |
|---|--|
| | დროებით. |
| <p>წარსულში განხორციელებული მსგავსი პროექტებიდან მიღებული რა გამოცდილება იქნა გათვალისწინებული ქვე-პროექტის დიზაინში?</p> | <p>საქართველოს მუნიციპალური განვითარების ფონდს (მგფ) ფართო გამოცდილება აქვს სხვადასხვა დონორი ორგანიზაციების მიერ დაფინანსებული საშუალო და ფართომასშტაბიანი შენობების (მათ შორის საჯარო სკოლების და ბაღების), გზების და ქუჩების რეკონსტრუქცია/რეაბილიტაციის ქვე-პროექტების განხორციელებაში. მსგავსი პროექტების განხორციელების საფუძველზე მიღებული გამოცდილების შესაბამისად, ტექნიკური პროექტით გათვალისწინებული არა მხოლოდ სკოლის რეაბილიტაცია, არამედ გათბობის, ვენტილაციის და სახანძრო სისტემის, ასევე ცხელი წყლის მიწოდების, განათების სისტემების და ენერგოეფექტურობის პოტენციალის გაუმჯობესება და შესაბამისი ღონისძიებების გატარება - ენერგო ეფექტურობის გაუმჯობესების მიზნით.</p> <p>სკოლის ინფრასტრუქტურა ადაპტირებული იქნება შშმ პირების მიღებისა და მათთვის შესაბამისი სერვისების მიწოდებისთვის.</p> |
| <p>ჩართული იყო თუ არა დაინტერესებული თემები ქვე-პროექტის მომზადების პროცესში და გათვალისწინებული იქნა თუ არა მათი ინტერესები და ცოდნა სათანადოდ?</p> | <p>ქვეპროექტი მომზადებულია განათლების და მეცნიერების სამინისტროს (MES) მიერ, ადგილობრივ რესურს ცენტრთან ერთად - არსებული მდგომარეობის საპასუხოდ.</p> <p>საქართველოს მუნიციპალური განვითარების ფონდის ორგანიზებით, საჯარო საკონსულტაციო შეხვედრა, „ყარაჯალის საჯარო სკოლის რეკონსტრუქცია/რეაბილიტაციის“ ქვეპროექტისთვის მომზადებული ტექნიკური პროექტის, გარემოსდაცვითი და სოციალური სკრინინგის ანგარიშის და გარემოსდაცვითი და სოციალური მართვის გეგმის განხილვის მიზნით, გაიმართა 2023 წ. 3 ნოემბერს. შეხვედრა ჩატარდა ლაგოდეხის მუნიციპალიტეტის სოფელ ყარაჯალის საჯარო სკოლის შენობაში. საკონსულტაციო შეხვედრასთან დაკავშირებული დეტალები (თარიღი, დრო და საკონტაქტო ინფორმაცია) წარმოდგენილი იყო განცხადებაში. განცხადებები გაკრული იყო ქუჩებში, ქვეპროექტის ტერიტორიასთან ახლოს, ასევე სკოლის საინფორმაციო დაფაზე. განცხადება აღნიშნული შეხვედრის შესახებ აიტვირთა მგფ-ის და განათლების და მეცნიერების სამინისტროს ვებ-გვერდებზეც.</p> |

(გ) კატეგორიზაცია და დასკვნა

გარემოსდაცვითი სკრინინგის დასკვნა:

- 1. ქვე-პროექტი უარყოფილია
- 2. ქვე-პროექტი მიღებულია

ქვე-პროექტის მომზადება მოითხოვს:

- 1. მცირემასშტაბიანი სამშენებლო და სარეაბილიტაციო საქმიანობების გარემოსდაცვითი და სოციალური მართვის საკონტროლო სიის შევსებას
- 2. გარემოსდაცვით და სოციალურ განხილვას, გარემოსდაცვითი და სოციალური მართვის გეგმის მომზადების ჩათვლით

ქვე-პროექტის სოციალურ და კულტურულ რესურსებზე ზემოქმედების სკრინინგი

| ინფორმაცია სოციალური უსაფრთხოების სკრინინგისათვის | | დიახ | არა |
|--|---|----------|----------|
| 1 | არის თუ არა ინფორმაცია ქვე-პროექტის ობიექტების მფლობელობისა და სარგებლობის შესახებ ხელმისაწვდომი და სარწმუნო? (სკრინინგი არ ჩაითვლება დასრულებულად თუ აღნიშნულ საკითხზე ინფორმაცია არ არის ხელმისაწვდომი) | X | |
| 2 | ქვე-პროექტის განხორციელება შეზღუდავს თუ არა მოსახლეობის ხელმისაწვდომობას სამეურნეო რესურსებზე, როგორცაა მიწა, საძოვრები, წყალი, კომუნალური სამსახურები ან სხვა რესურსები, რაზეც მოსახლეობაა დამოკიდებული? | | X |
| 3 | გამოიწვევს თუ არა ქვე-პროექტის განხორციელება ცალკეული ინდივიდების ან ოჯახების ადგილმონაცვლეობას ან იქნება თუ არა საჭირო მიწის ნაკვეთის შექმნა (სახელმწიფო ან კერძო, დროებით ან მუდმივად)? | | X |
| 4 | გამოიწვევს თუ არა ქვე-პროექტის განხორციელება მოსავლის, ხეხილის და სამეურნეო ინფრასტრუქტურის (დამხმარე ნაგებობები, ღობე, არხი, ბელელი, გარე ტუალეტები, სამზარეულოები და სხვა) დროებით ან მუდმივ დაკარგვას? | | X |
| <p>თუ რომელიმე შეკითხვაზე (გარდა პირველი შეკითხვისა) პასუხი არის „დიახ“, მაშინ უნდა ამოქმედდეს OP/BP 4.12 საოპერაციო პოლიტიკა იძულებით განსახლების შესახებ, შემარბილებელი ღონისძიებები უნდა განისაზღვროს OP/BP 4.12-ისა და განსახლების პოლიტიკის ჩარჩო დოკუმენტის მიხედვით.</p> | | | |
| ინფორმაცია კულტურული რესურსების უსაფრთხოების სკრინინგისათვის | | დიახ | არა |
| 5 | საჭიროებს თუ არა პროექტი მიწის სამუშაოებს ისტორიული, არქეოლოგიური ან კულტურული მემკვიდრეობის ობიექტების სიახლოვეს? | | X |
| <p>თუკი პასუხი კითხვაზე 5 არის „დიახ“, მაშინ გამოყენებული უნდა იქნას OP/BP 4.11 ფიზიკური კულტურული რესურსები და შემთხვევით მოპოვებული მასალების მართვა უნდა განხორციელდეს OP/BP-სა ბუნებრივ და სოციალურ გარემოზე ზემოქმედების მართვის ჩარჩო დოკუმენტში მოცემული პროცედურების შესაბამისად.</p> | | | |

გარემოსდაცვითი და სოციალური მართვის გეგმა

ნაწილი A: ზოგადი ინფორმაცია პროექტისა და საპროექტო ტერიტორიის შესახებ

| ინსტიტუციონალური და ადმინისტრაციული საკითხები | |
|---|---|
| ქვეყანა | საქართველო |
| პროექტის დასახელება | პროექტი ინკლუზიურობა, ინოვაცია და ხარისხი (საქართველო, I2Q) |
| ქვე-პროექტის დასახელება | ლაგოდეხის მუნიციპალიტეტის სოფელ ყარაჯალის საჯარო სკოლის რეკონსტრუქცია/რეაბილიტაცია |
| საქმიანობების მოცულობა ქვე-პროექტის ფარგლებში | <p style="text-align: center;">ქვეპროექტის აღწერა</p> <p>სოფელ ყარაჯალის საჯარო სკოლის რეაბილიტაცია ინკლუზიურობის, ინოვაციისა და ხარისხის პროექტის (საქართველო (I2Q)) ფარგლებში განსახორციელებელ ერთ-ერთ პროექტს წარმოადგენს.</p> <p>ქვეპროექტის ტერიტორია ლაგოდეხის მუნიციპალიტეტში მდებარეობს. ტერიტორიის ფართობია 553 კვადრატული მეტრი. ტერიტორია სახელმწიფო საკუთრებაშია (საკადასტრო კოდი: 54.10.58.017). ადგილზე მისვლა შესაძლებელია ადგილობრივი მნიშვნელობის საავტომობილო გზით (S5).</p> <p>საქართველოს ტერიტორიის სეისმური დარაიონების განახლებული სქემის თანახმად, ქვეპროექტის ტერიტორია 9-ბალიანი სეისმური აქტივობის ზონაში მდებარეობს - MSK64 სკალის მიხედვით (საქართველოს ეკონომიკური განვითარების მინისტრის 2009 წ. 7 ოქტომბრის ბრძანება №1-1/2284). სკოლის შენობის კონსტრუქციული მდგრადობის შესწავლა განხორციელდა 2022 წ. მარტში. 2023 წ. აგვისტოში, პროექტმა გაიარა ექსპერტიზა - აკრედიტირებული კომპანიის მიერ.</p> <p>ამჟამად, სკოლაში სწავლობს 170 მოსწავლე - ერთ ცვლაში, მათ შორის 5 სპეციალური საგანმანათლებლო საჭიროების მქონეა. სკოლა ემსახურება დაახლოებით 50-60 ადგილობრივ ოჯახს, რომელთა შვილებიც აქ სწავლობენ. სამშენებლო სამუშაოების პროცესში ყველა მოსწავლეს ექნება წვდომა სასწავლო პროცესზე. სარეაბილიტაციო სამუშაოების სასწავლო პროცესის პარალელურად წარმართვის შემთხვევაში, სკოლის პერსონალი და მოსწავლეები დროებით გადავლენ (ლაგოდეხის მუნიციპალიტეტის) სოფელ განჯალის ალტერნატიულ შენობაში, რომელიც ქვეპროექტის ტერიტორიიდან დაახლოებით 3-4 კმ-ში მდებარეობს. შენობის შერჩევა მოხდა ობიექტის მდგომარეობის წინასწარ შეფასებული ინდექსის მიხედვით. ადგილმონაცვლეობის დროს, მოსწავლეების ტრანსპორტირებას უზრუნველყოფს ლაგოდეხის მუნიციპალიტეტი, განათლების და მეცნიერების სამინისტროსთან კოორდინაციით. აღნიშნული მიზნით გამოიყოფა დაახლოებით 15-20 მინი-ავტობუსი. მინი-ავტობუსები დაექვემდებარება ტექნიკურ ინსპექტირებას და ექსპლოატაციის სტანდარტული პირობების უზრუნველყოფას საქართველოს ეროვნული რეგულაციების შესაბამისად.</p> <p>ქვეპროექტის განხორციელების პროცესში მიწის შეძენა, ფიზიკური ან ეკონომიკური ადგილმონაცვლეობა (მაგ. ოფიციალური, ან არაოფიციალური მოვაჭრეები) გათვალისწინებული არა არის.</p> |

სკოლის ტერიტორიაზე 4 შენობაა. აღნიშნული შენობებიდან ორი სასწავლო შენობა, დანარჩენი ორი კი დამხმარე ნაგებობებია. ყველა - სასწავლო და დამხმარე შენობა ერთსართულიანია. ქვეპროექტით გათვალისწინებულია ყველა შენობის რეაბილიტაცია. სკოლის არსებული შენობები არ არის ადაპტირებული შშმ ან სპეციალური საჭიროების მქონე პირებზე. ელექტროენერგია ობიექტს შეუფერხებლად მიეწოდება. რაც შეეხება ადგილობრივი ჩამდინარე წყლის მოცილებას, სოფელ ყარაჯალის მოსახლეობა იყენებს უბრალო მიწის ან ბეტონის ორმოებს - სეპტიკებად. აღნიშნული კონსტრუქციები მიწის ქვეშაა განთავსებული და არ იწვევს ანტისანიტარიას და გარემოს დაბინძურებას.

ქვეპროექტით გათვალისწინებულია შემდეგი სამუშაოების განხორციელება:

- მოსამზადებელი სამუშაოები (სამშენებლო ტერიტორიის შემოღობვა, ისეთი დროებითი კონსტრუქციების მონტაჟი, როგორცაა საპირფარეშოები, გასახდელი ოთახები მუშებისთვის, დაცვის ჯიხური, საწყობი მასალებისთვის და საყოფაცხოვრებო და სახიფათო ნარჩენების განთავსების ადგილები);
- ახალი საქვების შენობის მშენებლობა;
- გარე საინჟინრო ქსელების რეაბილიტაცია და ახალი ქსელების მონტაჟი;
- სახანძრო სიგნალიზაციის და ხანძარსაწინააღმდეგო სისტემების მონტაჟი;
- ახალი სტადიონის მშენებლობა;
- შენობის ადაპტირება შეზღუდული შესაძლებლობის მქონე პირებზე;
- შენობის წყალმომარაგების, გათბობის, ვენტილაციის და ელ. ქსელების მონტაჟი/გამოცვლა;
- ბიოლოგიური გამწმენდის მონტაჟი კანალიზაციის მისაღებად;
- ტერიტორიის კეთილმოწყობა სკოლის შენობის გარშემო.

სკოლის ეზოში ხეებია და ბუჩქები. სარეაბილიტაციო სამუშაოების პროექტის თანახმად, ხეების მოჭრის საჭიროება არ არის. ტერიტორიის იმ ნაწილებში, სადაც დაგეგმილია საქვების და სტადიონის მშენებლობა, ხეები არ არის. სამუშაოების წარმოების პროცესში მოხდება 1300 მ³ გრუნტის ექსკავაცია, საიდანაც 150 მ³ ნიადაგის ნაყოფიერი ფენაა. ნიადაგის ნაყოფიერი ფენა დროებით განთავსდება სამშენებლო ტერიტორიაზე (სამშენებლო ობიექტზე), საქართველოს მთავრობის 2013 წ. 31 დეკემბრის №424 დადგენილებით დამტკიცებული „ნიადაგის ნაყოფიერი ფენის მოხსნის, შენახვის, გამოყენებისა და რეკულტივაციის შესახებ“ მოქმედი ტექნიკური რეგულაციების მოთხოვნების შესაბამისად. მშენებლობის შემდეგ, ნიადაგის ნაყოფიერი ფენის გამოყენება მოხდება პროექტის ფარგლებში - სკოლის ტერიტორიის კეთილმოწყობის მიზნით წარმოებული სამუშაოებისას.

ინსტიტუციონალური ორგანიზება (მსოფლიო ბანკი)

სამუშაო ჯგუფის ხელმძღვანელი:

შირო ნაკატა

გარემოს დაცვის და უსაფრთხოების სპეციალისტები

დარეჯან კაპანაძე - გარემოს დაცვა
დავით ჯიჯელავა - სოციალური საკითხები

| | | | |
|--|--|--|--|
| <p>განხორციელებს ორგანიზება (მსესხებელი)</p> | <p>განმახორციელებელი ერთეული:</p> <p>საქართველოს მუნიციპალური განვითარების ფონდი</p> | <p>სამუშაოთა ზედამხედველი:</p> <p>კომპანია Eptisa Servicios de Ingenieria S.L. Spain</p> | <p>სამუშაოთა კონტრაქტორი:</p> <p>---</p> |
| <p>ადგილმდებარეობის აღწერა</p> | | | |
| <p>ინსტიტუციის დასახელება, რომლის საკუთრების რეაბილიტაციაც არის დაგეგმილი</p> | <p>ლაგოდეხის მუნიციპალიტეტის სოფელ ყარაჯალის საჯარო სკოლა</p> | | |
| <p>ინსტიტუციის მისამართი, რომლის საკუთრების რეაბილიტაციაც არის დაგეგმილი</p> | <p>სსიპ - ლაგოდეხის მუნიციპალიტეტის სოფელ ყარაჯალის საჯარო სკოლა მისამართი: სოფელი ყარაჯალა, ლაგოდეხი, საქართველო ტელ: +577255436 ელ. ფოსტა: lagkarajala@mes.gov.ge</p> | | |
| <p>ვინ არის მიწის ნაკვეთის მფლობელი? ვინ არის მოსარგებლე (ოფიციალურად/არაოფიციალურად)</p> | <p>მიწის ნაკვეთი სახელმწიფო საკუთრებაშია</p> | | |
| <p>ფიზიკური და ბუნებრივი გარემო, ობიექტის გარშემო არსებული სოციო-ეკონომიკური კონტექსტი</p> | <p>ლაგოდეხის მუნიციპალიტეტი აღმოსავლეთ საქართველოში, კახეთის რეგიონში მდებარეობს. ლაგოდეხი აზერბაიჯანს ესაზღვრება და ცნობილია მისი საუცხოო ლანდშაფტითა და ბიომრავალფეროვნებით. მუნიციპალიტეტში დაახლოებით 40,000 მოსახლეა და ქალაქ ლაგოდეხთან ერთად, მის შემადგენლობაში არაერთი სოფელი შედის. ლაგოდეხის ეკონომიკა ძირითადად დაფუძნებულია სოფლის მეურნეობაზე, კერძოდ ყურძნის, ხილისა და ბოსტნეულის მოყვანაზე. მუნიციპალიტეტში გვხვდება ასევე ლაგოდეხის დაცული ტერიტორიები, რომელთა შორისაა ეროვნული პარკი, ბუნებრივი ნაკრძალი და დაცული ლანდშაფტი. აღნიშნული ტერიტორიები ცნობილია მდიდარი ფლორითა და ფაუნით, ასევე ისეთი უნიკალური ბუნებრივი მახასიათებლებით, როგორებიც ჩანჩქერები და კანიონებია.</p> <p>რეგიონული ტერიტორიის რელიეფი განსხვავებულია. აქ განვითარებულია როგორც ვაკე, ასევე მთიანი რელიეფი. ვაკე რელიეფს ალაზნის ველი წარმოადგენს და მისი აბსოლუტური ნიშნულია: 240.0-420.0 მ. მთიანი რელიეფი ტერიტორიის ჩრდილო-დასავლეთ ნაწილში მდებარეობს და წარმოდგენილია დიდი კავკასიონის სამხრეთ ფერდობის დანაოჭებული სისტემით, მისი საშუალო (აბსოლუტური ნიშნული: 570-800 მ) და მაღალმთიანი ზონებით (აბსოლუტური ნიშნული 2200 მ-მდე). რელიეფი დაყოფილია ბევრი წყლოვანი და პერიოდულად წყლოვანი ხეობებით.</p> | | |

| | |
|---|--|
| | <p>ქვეპროექტის ტერიტორია ალაზნის სამხრეთ ტერასაზე მდებარეობს, რომლის ლანდშაფტი ჰორიზონტალურია, ოდნავი დახრილობით - მდინარე ალაზნის მიმართულებით, პირობითი ნიშნულები მერყეობს 416.30-416.40 მეტრს შორის.</p> <p>გეომორფოლოგიური თვალსაზრისით, საკვლევი ტერიტორია მდინარე ალაზნის მარცხენა მხრეს მდებარეობს, რომელიც ხასიათდება თითქმის ჰორიზონტალური რელიეფით და მცირე დახრილობით - მდინარე ალაზნის მიმართულებით. მისი პირობითი ნიშნულები მერყეობს 416.30-416.40 მეტრს შორის. „სამშენებლო კლიმატოლოგიის“ (P.N. 01.05-08) თანახმად, საკვლევი ტერიტორიის ძირითადი კლიმატური მახასიათებლებია:</p> <ul style="list-style-type: none"> - საშუალო წლიური ტემპერატურა - +12.6° C; - აბსოლუტური მინიმალური ტემპერატურა - -23° C; - აბსოლუტური მაქსიმალური ტემპერატურა - +38.0° C; - ატმოსფერული ნალექების მოცულობა წელიწადში - 1076 მმ; - ქარის მაქსიმალური სიჩქარე 20 წელიწადში ერთხელ - 26.0 მ/წმ; - ქარის წნევის ნორმატიული ნიშნული 5 წელიწადში ერთხელ: 0,30 კპა; 30 წელიწადში ერთხელ - 0,38 კპა; - ქარის დომინანტური მიმართულება – ჩრდილო-აღმოსავლეთის; - ქარის საფარის წონა - 0,50 კპა; - თოვლიანი დღეების რაოდენობა - 24; - ნიადაგის სეზონური გაყინვის ნორმატიული სიღრმე - 0 სმ. <p>სამშენებლო კლიმატოლოგიის (pn.01.05-08) მონაცემების მიხედვით, სოფელი ყარაჯალა ზღვის დონიდან 435 მ სიმაღლეზე მდებარეობს.</p> <p>ქვეპროექტის განხორციელების პროცესში მიწის შექმნა, ფიზიკური ან ეკონომიკური ადგილმონაცვლეობა (მაგ. ოფიციალური, ან არაოფიციალური მოვაჭრეები) გათვალისწინებული არა არის. სარეაბილიტაციო სამუშაოების სასწავლო პროცესის პარალელურად წარმართვის შემთხვევაში, სკოლის პერსონალი და მოსწავლეები დროებით გადავლენ სოფელ განჯალის ალტერნატიულ შენობაში.</p> |
| <p>მასალების, მათ შორის შემავსებლების, განსაკუთრებით, წყლის და ქვების მიწოდების წყაროების მდებარეობა და დაშორება ქვეპროექტის განხორციელების ადგილიდან</p> | <p>არა-სახიფათო ნარჩენების უახლოესი ოფიციალური ნაგავსაყრელი ლაგოდების მუნიციპალიტეტში, ქვეპროექტის ტერიტორიიდან დაახლოებით 18 კმ-ში მდებარეობს.</p> <p>უახლოესი კარიერი მდინარე კაბალიდან 5 კმ-ის რადიუსში მდებარეობს.</p> |
| <p>კანონმდებლობა</p> | |
| <p>ეროვნული და ადგილობრივი</p> | <p>I2Q პროექტი განხორციელებულია მსოფლიო ბანკის უსაფრთხოების პოლიტიკის OP/BP 4.01 – გარემოსდაცვითი შეფასების შესაბამისად. აღნიშნული პოლიტიკის</p> |

| | |
|---|---|
| <p>კანონმდებლობა და ქვე-პროექტის განხორციელებისათვის საჭირო ნებართვები</p> | <p>თანახმად, წარმოდგენილი ქვე-პროექტი კლასიფიცირდა გარემოსდაცვითი „B“ კატეგორიის პროექტად და წარმოდგენილი დოკუმენტი (გარემოსდაცვითი და სოციალური მართვის გეგმა (ESMP)) სარეაბილიტაციო სამუშაოებისთვის იქნა შემუშავებული - ბანკის სამოქმედო პოლიტიკის (OP/BP 4.01) და I2Q პროექტის გარემოსდაცვითი და სოციალური მართვის ჩარჩო დოკუმენტის (ESMF) პრინციპების შესაბამისად.</p> <p>საქართველოს კანონმდებლობის შესაბამისად, სკოლის რეაბილიტაცია არ საჭიროებს გარემოზე ზემოქმედების შეფასებას და გარემოსდაცვითი გადაწყვეტილების გაცემას, თუმცა ეროვნული რეგულაციების თანახმად:</p> <ul style="list-style-type: none"> (i) სამშენებლო მასალების შეძენა უნდა მოხდეს ლიცენზირებული მომწოდებლებისაგან; (ii) თუ კონტრაქტორი გადაწყვეტს კარიერის გახსნას, მან უნდა მიიღოს შესაბამისი ლიცენზია ეკონომიკისა და მდგრადი განვითარების სამინისტროს მინერალური რესურსების ეროვნული სააგენტოდან; (iii) იმ შემთხვევაში თუ ყოველწლიურად კონტრაქტორის საქმიანობის შედეგად წარმოიქმნება 120 კგ-ზე მეტი სახიფათო ნარჩენები, ან 200 ტონაზე მეტი არა-სახიფათო ნარჩენი, ან 1000 ტონაზე მეტი ინერტული მასალა, კონტრაქტორი ვალდებულია მოამზადოს ნარჩენების ინვენტარიზაცია, ნარჩენების მართვის გეგმა და შეათანხმოს გარემოს დაცვის და სოფლის მეურნეობის სამინისტროსთან, დანიშნოს გარემოს დაცვის მენეჯერი და მის შესახებ ინფორმაცია წარუდგინოს საქართველოს გარემოს დაცვის და სოფლის მეურნეობის სამინისტროს, საქართველოს ნარჩენების მართვის კოდექსის მოთხოვნების შესაბამისად; (iv) სამშენებლო ნარჩენების გატანა უნდა მოხდეს მყარი ნარჩენების მართვის კომპანიასთან შეთანხმებულ ოფიციალურ ნაგავსაყრელზე, ან განთავსდეს ადგილობრივ თვითმმართველობასთან ოფიციალურად შეთანხმებულ და წინასწარ შერჩეულ ადგილას; (v) ნიადაგის ნაყოფიერი ფენის მოხსნა და დასაწყობება მოხდება საქართველოს მთავრობის 2013 წ. 31 დეკემბრის №424 რეზოლუციით (ნიადაგის ნაყოფიერი ფენის მოხსნის, შენახვის, გამოყენებისა და რეკულტივაციის შესახებ) განსაზღვრული მოთხოვნების შესაბამისად. |
|---|---|

საჩივრების მოგვარების მექანიზმი

საჩივრების მოგვარების მექანიზმი პროექტის ზემოქმედების ქვეშ მოქცეულ პირებს აძლევს მათთვის მიუღებელი სამუშაოების, ან გადაწყვეტილების გასაჩივრების შესაძლებლობას.

საჩივრების მოგვარების მექანიზმის არსებობის შესახებ პროექტის ზემოქმედების ქვეშ მოქცეული პირები გაიგებენ საჯარო კონსულტაციების შედეგად და გავრცელებული ბროშურებით - სამუშაოების დაწყებამდე.

შესაბამისი ინფორმაციის ამსახველი განცხადებები გაიკვრება ადგილობრივი მუნიციპალიტეტის შენობების კოლეგში განთავსებულ საინფორმაციო დაფებზე. ზემოქმედების ქვეშ მოქცეული პირები მიიღებენ სრულ ინფორმაციას მათი უფლებებისა და პრეტენზიების ზეპირად, ან წერილობით გასაჩივრების პროცედურების შესახებ, როგორც მშენებლობის წინა, ასევე მშენებლობის და ექსპლოატაციის ეტაპებზე. საჩივრების მოგვარების მექანიზმის ამოქმედებასთან მიმართებაში, პრიორიტეტი მიენიჭება საჩივრების პრევენციას.

მიღებული საჩივრები გადაეცემა საქართველოს განათლების და მეცნიერების სამინისტროს და მგფ-ს. საჩივრების მონიტორინგის მიზნით, სამინისტრო და მგფ მოახდენს ყველა მიღებული საჩივრის, შენიშვნების და იმის, თუ როგორ მოხდება საჩივრის მოგვარება - რეგისტრაციას. საჯარო კონსულტაციების პროცესში, ადგილობრივ მოსახლეობას ეცნობება საჩივრების მოგვარების პროცესის შესახებ და ისინი მიიღებენ ინფორმაციას საკონტაქტო პირების თაობაზე.

განათლების და მეცნიერების სამინისტროდან საკონტაქტო პირია მარინე ჟვანია (ტელ: +995 577 27 88 41, marina.zhvania@iiq.gov.ge დიმიტრი უზნაძის N 52, 0102 თბილისი);

მგფ-ს მხრიდან საკონტაქტო პირია დავით არსენაშვილი (ტელ: ++599 019 183; feedback@mdf.org.ge ; მის: დ. აღმაშენებლის გამზ. #150, მე-4 სართული, 0112, თბილისი, საქართველო).

| საჯარო კონსულტაცია | |
|---|--|
| სად და როდის ჩატარდა/ჩატარდება საჯარო კონსულტაცია? | საქართველოს მუნიციპალური განვითარების ფონდის ორგანიზებით, საჯარო საკონსულტაციო შეხვედრა, „ყარაჯალის საჯარო სკოლის რეკონსტრუქცია/რეაბილიტაციის“ ქვეპროექტისთვის მომზადებული ტექნიკური პროექტის, გარემოსდაცვითი და სოციალური სკრინინგის ანგარიშის და გარემოსდაცვითი და სოციალური მართვის გეგმის განხილვის მიზნით, გაიმართა 2023 წ. 3 ნოემბერს. შეხვედრა ჩატარდა ლაგოდეხის მუნიციპალიტეტის სოფელ ყარაჯალის საჯარო სკოლის შენობაში. საკონსულტაციო შეხვედრასთან დაკავშირებული დეტალები (თარიღი, დრო და საკონტაქტო ინფორმაცია) წარმოდგენილი იყო განცხადებაში. განცხადებები გაკრული იყო ქუჩებში, ქვეპროექტის ტერიტორიასთან ახლოს, ასევე სკოლის საინფორმაციო დაფაზე. განცხადება აღნიშნული შეხვედრის შესახებ აიტვირთა მგფ-ის და განათლების და მეცნიერების სამინისტროს ვებ-გვერდებზეც. |

| დანართები |
|--|
| დანართი 1: ორთოფოტო |
| დანართი 2: გენ. გეგმა |
| დანართი 3: ტოპოგრაფიული გეგმა |
| დანართი 4: საკადასტრო ინფორმაცია |
| დანართი 5: საკადასტრო გეგმა |
| დანართი 6: ობიექტის ამსახველი ფოტოები |
| დანართი 7: საპროექტო ნახაზები (3დ ვიზუალიზაცია და სხვ.) |
| დანართი 8: გარემოსდაცვითი და სოციალური მართვის გეგმის (ESMP) პროექტთან დაკავშირებით გამართული საჯარო კონსულტაციის ოქმი (წარმოსადგენია მგფ-ის მიერ) |
| დანართი 9: შეთანხმებები/ლიცენზიები (წარმოსადგენია). |

ნაწილი B: ინფორმაცია უსაფრთხოების ღონისძიებების შესახებ

| გარემოსდაცვითი/ სოციალური სკრინინგი | | | |
|--|--|------------------|---|
| მოიცავს თუ არა ადგილზე აქტივობა რომელიმე ქვემოთ ჩამოთვლილს? | აქტივობა/ საკითხი | სტატუსი | მოქმედებაში მოყვანილი აქტივობა |
| | 1. რეაბილიტაცია | [] დიახ [] არა | თუ პასუხია „დიახ“, იხ. ქვემოთ ნაწილი A |
| | 2. ახალი მშენებლობა | [] დიახ [] არა | თუ პასუხია „დიახ“, იხ. ქვემოთ ნაწილი A |
| | 3. საკანალიზაციო წყლების გამწმენდი ინდივიდუალური სისტემა | [] დიახ [] არა | თუ პასუხია „დიახ“, იხ. იხ. ქვემოთ ნაწილი B |
| | 4. ისტორიული შენობ(ებ)ა და რაიონები | [] დიახ [] არა | თუ პასუხია „დიახ“, იხ. ქვემოთ ნაწილი C |
| | 5. მიწის შექმენა ¹ | [] დიახ [] არა | თუ პასუხია „დიახ“, იხ. ქვემოთ ნაწილი D |
| | 6. ზემოქმედება მიწით და საკუთრებით სარგებლობაზე | [] დიახ [] არა | თუ პასუხია „დიახ“, იხ. ქვემოთ ნაწილი E |
| | 7. სახიფათო ან ტოქსიკური მასალები ² | [] დიახ [] არა | თუ პასუხია „დიახ“, იხ. ქვემოთ ნაწილი F |
| | 8. ზემოქმედება ტყეებზე და/ან დაცულ ტერიტორიებზე | [] დიახ [] არა | თუ პასუხია „დიახ“, იხ. ქვემოთ ნაწილი G |

¹ მიწის შესყიდვა გულისხმობს ადამიანთა ადგილმონაცვლეობას, საცხოვრებელი პირობების შეცვლას, კერძო საკუთრებაში არსებული ქონების შეღავტას - ეს ეხება მიწებს, რომელიც შექმნილი/გადაცემულია და ამ ქმედებას გააჩნია ზემოქმედება იმ ადამიანებზე რომლებიც ცხოვრობენ ან/და სახლობენ ან/და აწარმოებენ ბიზნესს (სავაჭრო ერთეულებს - ჯიხურებს) მიწაზე, რომელიც შექმენაც მიმდინარეობს.

² ტოქსიკური/ სახიფათო მასალები მოიცავს, მაგრამ არ შემოიფარგლება აზბესტით, ტყვიის შემცველი და სხვა ტოქსიკური საღებავებით, მავნე ზემოქმედების მქონე გამხსნელებით და ა.შ.

| | | | |
|--|--|--|--|
| | 9. სამედიცინო ნარჩენების დამუშავება/ განკარგვა | <input type="checkbox"/> დიახ <input type="checkbox"/> არა | თუ პასუხია „დიახ“, იხ. ქვემოთ ნაწილი H |
| | 10. სატრანსპორტო და ფეხით მოსიარულეთა უსაფრთხოება | <input type="checkbox"/> დიახ <input type="checkbox"/> არა | თუ პასუხია „დიახ“, იხ. ქვემოთ ნაწილი I |
| | 11. საზოგადოება და შრომის ჯანდაცვა და უსაფრთხოება | <input type="checkbox"/> დიახ <input type="checkbox"/> არა | თუ პასუხია „დიახ“, იხ. ქვემოთ ნაწილი J |

ნაწილი C: ზემოქმედების შემარბილებელი ღონისძიებები

| აქტივობა | პარამეტრი | ზემოქმედების შემარბილებელი ღონისძიებების საკონტროლო ჩამონათვალი |
|--|--|--|
| <p>0. ზოგადი პირობები</p> | <p>შეტყობინება და მუშათა უსაფრთხოება</p> | <p>(a) მშენებლობის და/ან რეაბილიტაციისთვის, მოპოვებისათვის, ბუნებრივი სამშენებლო მასალებისათვის, ნარჩენების განკარგვისათვის საჭირო ყველა ოფიციალური ნებართვის მიღება;</p> <p>(b) მუშების პირადი დაცვის აღჭურვილობის მიწოდების უზრუნველყოფა და გავრცელებული საერთაშორისო პრაქტიკის დაცვა (დამცავი ჩაფხუტების მუდმივად ტარება, ხოლო ნიღბების, დამცავი სათვალეების, უსაფრთხოების ღვედების და სპეციალური ფეხსაცმელების ტარება - საჭიროებისამებრ);</p> <p>(c) მუშების პირადი დაცვის აღჭურვილობის შესაბამისობის უზრუნველყოფა გავრცელებულ საერთაშორისო პრაქტიკასთან (დამცავი ჩაფხუტების მუდმივად ტარება, ხოლო ნიღბების, დამცავი სათვალეების, უსაფრთხოების ღვედების და სპეციალური ფეხსაცმელების ტარება - საჭიროებისამებრ);</p> <p>(d) სამშენებლო ტერიტორიაზე შესაბამისი ნიშნების დადგმა, ძირითადი წესებისა და რეგულაციების შესახებ მუშების ინფორმირების მიზნით;</p> <p>(e) სამუშაოების მწარმოებელი კომპანიის შესახებ ინფორმაციის გასაჯაროვება ყველა ობიექტზე და საკონტაქტო ინფორმაციის უზრუნველყოფა;</p> |
| <p>A. ზოგადი სარეაბილიტაციო და / ან სამშენებლო აქტივობები</p> | <p>ჰაერის ხარისხი</p> | <p>(a) ნგრევის შედეგად მიღებული ნარჩენების შენახვა უნდა მოხდეს კონტროლირებად ტერიტორიაზე; ამასთან, ნარჩენებზე უნდა მოხდეს წყლის მოსხმა, მტვრის შესამცირებლად;</p> <p>(b) პნევმატური ბურღვის/ კედლების ნგრევის პროცესის შედეგად მიღებული მტვრის გავრცელება უნდა შეიზღუდოს წყლის მოსხმით და /ან ადგილზე მტვრის საწინააღმდეგო ეკრანის დამონტაჟებით;</p> <p>(c) მიმდებარე ტერიტორია (ტროტუარები, გზები) თავისუფალი უნდა იყოს (სამშენებლო) ნარჩენებისგან, მტვრის მინიმუმამდე დაყვანის მიზნით;</p> <p>(d) სამშენებლო მასალის/ნარჩენების ღია ტიპის წვა სამშენებლო ტერიტორიაზე არ უნდა განხორციელდეს;</p> <p>(e) დაუშვებელია სამშენებლო სატრანსპორტო საშუალებების ხანგრძლივი დროის განმავლობაში უქმი სვლა (საპროექტო) ტერიტორიაზე.</p> <p>(f) მანქანებზე დატვირთული მასალა გადახურული და დაცული უნდა იყოს.</p> |

| | | |
|--|-------------------|---|
| | ხმაური | <p>(a) სამშენებლო ხმაური უნდა შეიზღუდოს დღის სამუშაო საათებით;</p> <p>(b) ოპერირებისას გენერატორების, დახურული ჰაერის კომპრესორების და სხვა მექანიკური დანადგარების ძრავის საფარები დახურული უნდა იყოს, ამასთან, დანადგარები მაქსიმალურად შორს უნდა განთავსდეს დასახლებული ტერიტორიებიდან.</p> <p>(c) მაქსიმალური დასაშვები სიჩქარე შეზღუდული უნდა იყოს;</p> |
| | წყლის ხარისხი | <p>(a) ადგილზე მოხდება ეროზიისა და დანალექების საკონტროლო ღონისძიებების განხორციელება, როგორცაა თივის შეკვრებისა და/ან ლამის მესერების დამონტაჟება, რაც ხელს შეუშლის დანალექების სამშენებლო ტერიტორიებიდან გადინებას და ახლომდებარე ნაკადებისა და მდინარეების ზედმეტ ამღვრევას;</p> <p>(b) სამშენებლო სატრანსპორტო საშუალებების და მექანიზმების გარეცხვა უნდა განხორციელდეს მხოლოდ შესაბამისად გამოყოფილ ადგილას, სადაც წყლის ჩამონადენი არ დააბინძურებს ბუნებრივი ზედაპირის წყლის ობიექტებს.</p> <p>(c) საპოხი მასალები, საწვავი და გამხსნელები უნდა დასწყობდეს და გამოყენებული იქნას მხოლოდ სპეციალურად გამოყოფილ ადგილებში, სადაც უზრუნველყოფილი იქნება სათანადო ნიადაგის საფარი და შესაძლო დაღვრების შეკავების საშუალება. ობიექტზე ხელმისაწვდომი უნდა იყოს დაღვრის შემაკავებელი მასალა (სორბენტები, ქვიშა, ნახერხი, და ა.შ.).</p> |
| | ნარჩენების მართვა | <p>(a) წარმოქმნილი ნარჩენების მოცულობის შემცირება, შეძლებისდაგვარად.</p> <p>(b) სხვადასხვა ტიპის ნარჩენების განცალკევება და მათი ხელახალი გამოყენება/გადამუშავება, შეძლებისდაგვარად;</p> <p>(c) ნარჩენების სხვადასხვა ტიპებისთვის დროებითი განთავსების ადგილების გამოყოფა. დაუშვებელია საპროექტო ტერიტორიაზე ნარჩენების ზედმეტი მოცულობების აკუმულაცია;</p> <p>(d) საყოფაცხოვრებო ნარჩენების გადაყრის და ზედმეტი მასალის (ინერტული სამშენებლო მასალა) საბოლოო განთავსების მიზნით ოფიციალური ნებართვების მიღება მუნიციპალური უწყებებიდან;</p> <p>(e) სახიფათო ნარჩენების, ან ლიცენზირებული კომპანიებისთვის აღნიშნული ნარჩენების გადაცემის საკითხის დროული გადაწყვეტა.</p> |
| | მასალების | <p>(a) მასალები შეძენილი უნდა იქნეს იმ არსებული საწარმოებისა და</p> |

| | | |
|--|------------------|--|
| | მიწოდება | <p>კარიერებისაგან, რომელთაც გააჩნიათ სათანადო ოფიციალური ნებართვა, ან მოქმედი ლიცენზია საქმიანობის განსახორციელებლად;</p> <p>(b) მოპოვებული უნდა იქნეს შესაბამისი ლიცენზია, თუ საჭიროა ახალი კარიერის გახსნა;</p> <p>(c) კარიერების ტერიტორიების გამოყენებული მონაკვეთების აღდგენა, ექსტრაქციის (მოპოვების) გაგრძელების შემთხვევაში, ან მათი სათანადოდ დახურვა, ექსტრაქციის (მოპოვების) დასრულების და ლიცენზიის ვადის ამოწურვის შემთხვევაში;</p> <p>(d) მასალების გადაზიდვა არ უნდა მოხდეს პიკის საათებში;</p> <p>(e) სიჩქარის მარეგულირებელი, მიმართულების შეცვლის აღმნიშვნელი და გამაფრთხილებელი ნიშნების უზრუნველყოფა სატრანსპორტო საშუალებებისთვის - საჭიროების შესაბამისად.</p> |
| | მიწის სამუშაოები | <p>(a) ნიადაგის ნაყოფიერი ფენა უნდა მოიხსნას მიწის სამუშაოების დაწყებამდე;</p> <p>(b) აუცილებელია ნიადაგის ნაყოფიერი ფენის დასაწყობების შესაბამისი პრაქტიკის გამოყენება, გრუნტის ფიზიკურ-ქიმიური და ბიოლოგიური აქტივობის შენარჩუნებისათვის; უნდა აღიმართოს დროებითი ლამის მესერები, ეროზიის (გამორეცხვის) პრევენციის მიზნით;</p> <p>(c) ნიადაგის დასაწყობებული ფენის გამოყენება უნდა მოხდეს აღდგენისა და გამწვანების პროცესში;</p> <p>(d) ნიადაგის ნაყოფიერი ფენა იმ ადგილებიდან, რომლებიც არ ექვემდებარებიან პირველადი მდგომარეობის აღდგენას, ფრთხილად გადანაწილდება მიმდებარე ტერიტორიაზე;</p> <p>(e) ნიადაგის ნაყოფიერი ფენის აღდგენა მოხდება ქვენიადაგისგან განცალკევებით, რათა არ მოხდეს აღნიშნული მასალების ერთმანეთთან შერევა. ნიადაგის ნაყოფიერი ფენის აღდგენა საკმარისია თავდაპირველი ნაყოფიერი სიღრმის აღსადგენად, რაც გამოჩნდება ნიადაგის ნაყოფიერი ფენის ზოლზე - ვიზუალური დაკვირვებისას და აღდგენილი და მიმდებარე ადგილების ერთმანეთთან შედარებისას. ნიადაგის ნაყოფიერი ფენის ადგილმონაცვლეობის დროს, კონტრაქტორმა ისე უნდა დაგეგმოს სამუშაოები, რომ თავდაპირველად მოხდეს ყრილებისგან ყველაზე დიდი მანძილით დაშორებული ადგილების აღდგენა, თანდათანობით კი უნდა მოხდეს აღდგენის აღნიშნულ ყრილებთან დაახლოვება,</p> |

| | | |
|---|---|---|
| | | <p>რაც შეამცირებს სატრანსპორტო საშუალებების ნიადაგის აღდგენილ ნაყოფიერ ფენაზე მოძრაობის მოცულობას. ნიადაგის აღდგენილი ნაყოფიერი ფენა შეძლებისდაგვარად დაიფარცხება, რაც შეინარჩუნებს მცენარეული საფარის მდგრადობას და ხელს შეუწყობს ვეგეტაციის ზრდას;</p> <p>(f) მიწის სამუშაოების პროცესში შემთხვევითი აღმოჩენის შემთხვევაში, კონტრაქტორმა დაუყონებლივ უნდა შეწყვიტოს ფიზიკური სამუშაოების წარმოება საპროექტო ტერიტორიაზე და აცნობოს მგფ-ს. ფონდი (მგფ) მყისიერად აცნობებს კულტურის და ძეგლთა დაცვის სამინისტროს, რომელიც აიღებს პასუხისმგებლობას შემდგომ მოქმედებებზე. სამუშაოების გაგრძელება შესაძლებელი იქნება მხოლოდ კულტურის და ძეგლთა დაცვის სამინისტროს წერილობითი ნებართვის მიღების შემდეგ.</p> |
| <p>B. ინდივიდუალური წყალგამწმენდი სისტემა</p> | <p>წყლის ხარისხი</p> | <p>(a) საყოფაცხოვრებო ნარჩენების და ჩამდინარე წყლების მართვის, ასევე გამწმენდი აღჭურვილობის პროექტის დამტკიცების უზრუნველყოფა შესაბამისი ორგანოების მიერ;</p> <p>(b) მიმღებ წყალში დაცლამდე, ჩამდინარე წყლის ინდივიდუალური აღჭურვილობიდან გამოსული მასა უნდა იყოს დამუშავებული/გაწმენდილი, წყლის ხარისხისა და ჩამდინარე წყლის დამუშავების/გაწმენდის შესახებ მოქმედი ეროვნული სახელმძღვანელო პრინციპებით დადგენილი ხარისხის მინიმალური კრიტერიუმების შესაბამისად;</p> <p>(c) ჩამდინარე წყლის ახლად მოწყობილი გამწმენდი აღჭურვილობის მონიტორინგი და დამკვეთის ინფორმირება მონიტორინგის შედეგების შესახებ;</p> <p>(d) სამშენებლო საავტომობილო საშუალებების და მექანიზმების გარეცხვა მხოლოდ გამოყოფილ ტერიტორიაზე, სადაც წყლის ჩამონადენი არ გამოიწვევს ბუნებრივი ზედაპირის, წყლის ობიექტების დაზინძურებას.</p> |
| <p>J. საზოგადოებრივი და შრომის ჯანმრთელობა და უსაფრთხოება</p> | <p>საზოგადოებასთან ურთიერთობის მართვა</p> | <p>(a) კონტრაქტორის ჯგუფში გამოყავით პირი, რომელიც პასუხისმგებელი იქნება ადგილობრივ მოსახლეობასთან ურთიერთობაზე და მათი თხოვნების/საჩივრების მიღებაზე;</p> <p>(b) გაიარეთ კონსულტაცია ადგილობრივ მოსახლეობასთან, სამუშაოების განმახორციელებლებსა (დაქირავებულ სამუშაო ძალასა) და ადგილობრივ მოსახლეობას შორის შესაძლო კონფლიქტების გამოვლენის და შესაბამისად მართვის მიზნით;</p> |

| | | |
|--|----------------------------------|--|
| | | <p>(c) მოახდინეთ ადგილობრივი მოსახლეობის ცნობიერების ამაღლება, სამუშაოების განმახორციელებლების (დაქირავებულ სამუშაო ძალის ტერიტორიაზე) ყოფნასთან დაკავშირებით, სექსუალურად გადამცემი დაავადებების რისკის შესახებ და ჩართეთ ადგილობრივი მოსახლეობის წარმომადგენლები, ცნობიერების ამაღლების მიზნით განხორციელებულ აქტივობებში;</p> <p>(d) აცნობეთ მოსახლეობას მშენებლობის და სამუშაოების გრაფიკების შესახებ, ასევე სერვისების შეწყვეტის, შემოვლითი მარშრუტების, ავტობუსების დროებითი მარშრუტების და აფეთქებისა და ნგრევის შესახებ, საჭიროებისამებრ;</p> <p>(e) სამშენებლო საქმიანობა შეზღუდეთ ღამით. აუცილებლობის შემთხვევაში, უზრუნველყავით ღამის სამუშაოების ფრთხილად დაგეგმვა და მოსახლეობის სათანადო ინფორმირება, რათა მათ შეძლონ ყველა საჭირო ზომის მიღება;</p> <p>(f) მოსახლეობის მინიმუმ ხუთი დღით ადრე ინფორმირება, რომელიმე სერვისის (მათ შორის, წყლის, ელექტროენერჯის, ტელეფონის, ავტობუსის მარშრუტების) შეწყვეტამდე; მოსახლეობის გამაფრთხილებელი ნიშნები განთავსდება სამუშაო ტერიტორიაზე, ავტობუსის გაჩერებებზე და ზემოქმედების ქვეშ მოქცეულ სახლებზე/ბიზნეს ობიექტებზე;</p> <p>(g) დამკვეთის მიერ შექმნილი საჩივრების მოგვარების მექანიზმის საშუალებით წამოჭრილი პრობლემური საკითხების მოგვარება დროის განსაზღვრულ მონაკვეთში და კონტრაქტორის პასუხისმგებლობის ფარგლებში;</p> <p>(h) სამუშაო ბანაკები არ განათავსოთ ადგილობრივ მოსახლეობასთან უშუალო სიახლოვეს, რამდენადაც ეს იქნება შესაძლებელი;</p> <p>(i) სამუშაო ბანაკების განთავსება და ოპერირება განახორციელეთ მეზობელ მოსახლეობასთან კონსულტაციების საფუძველზე.</p> |
| | <p>შრომითი რესურსების მართვა</p> | <p>(a) არაკვალიფიციური და ნახევრად კვალიფიციური მუშახელის დაქირავება ადგილობრივ თემში, შეძლებისდაგვარად. უნარიანობის გასაუმჯობესებელი ტრენინგების ჩატარება ადგილობრივი მოსახლეობის მონაწილეობის გასაზრდელად.</p> <p>(b) ადეკვატური სან-ჰიგიენური საშუალებების (ტუალეტები და სარეცხი საშუალებები) უზრუნველყოფა ობიექტზე, ცივი და ცხელი წყლის, საპნის და საშრობი მოწყობილობის ჩათვლით. დროებითი სექტიკური ავზის სისტემის მოწყობა</p> |

| | | |
|--|--|---|
| | | <p>ბანაკისათვის, იმგვარად, რომ არ მოხდეს ახლომდებარე წყლის ობიექტების დაზინძურება.</p> <p>(c) მუშახელის ცნობიერების ამაღლება ადგილობრივ მოსახლეობასთან ურთიერთობის მართვის კუთხით; ქცევის კოდექსის შემუშავება საერთაშორისო პრაქტიკის გათვალისწინებით და მისი მკაცრად დაცვა, მუშახელის გათავისუფლებისა და ადეკვატური მასშტაბის ფულადი ჯარიმების ჩათვლით.</p> <p>(d) დამკვეთის და ზედამხედველი ინჟინრის დაუყოვნებლივ შეტყობინება ობიექტზე მომხდარ ნებისმიერ ინციდენტთან დაკავშირებით, რომელმაც ხელშესახები ზიანი მიაყენა ადამიანის ან გარემოს ჯანმრთელობას.</p> |
|--|--|---|

ნაწილი D: მონიტორინგის გეგმა

| საქმიანობა | რა პარამეტრის მონიტორინგი ხდება? | სად ტარდება მონიტორინგი | როგორ უნდა განხორციელდეს მონიტორინგი | როდის რა სიხშირით/პერიოდ ულობით უნდა განხორციელდეს მონიტორინგი? | რატომ ხდება პარამეტრის მონიტორინგი | ვინ არის პასუხისმგებელი მონიტორინგზე |
|---|---|---------------------------------|--------------------------------------|--|--|---|
| სამშენებლო ფაზა | | | | | | |
| სამშენებლო მასალების მიწოდება | სამშენებლო მასალების შეძენა მხოლოდ ოფიციალურად დარეგისტრირებული მომწოდებლებისაგან | მომწოდებლის ოფისში, ან საწყობში | დოკუმენტების შემოწმება | მოწოდების კონტრაქტების გაფორმებისას | ინფრასტრუქტურის ტექნიკური მდგრადობის და უსაფრთხოების უზრუნველყოფის მიზნით | მგფ, მშენებლობის ზედამხედველი |
| სამშენებლო მასალების და ნარჩენების ტრანსპორტირება სამშენებლო მექანიზმების გადაადგილება | სატრანსპორტო საშუალებების და მექანიზმების სტანდარტული ტექნიკური მდგომარეობის უზრუნველყოფა; სამშენებლო მასალებისა და ნარჩენების გადაზიდვა დახურული მანქანებით; ტრანსპორტირების | სამშენებლო ტერიტორია | ინსპექტირება | გაუფრთხილებელი ინსპექტირება როგორც სამუშაო, ასევე არა სამუშაო საათებში | მიწისა და ჰაერის ემისიებით დაბინძურების შეზღუდვა; ხმაურით და ვიბრაციით ადგილობრივი მოსახლეობის შეწუხების შეზღუდვა; ტრანსპორტის მოძრაობის | მგფ, მშენებლობის ზედამხედველი საგზაო პოლიცია |

| | დადგენილი საათებისა და მარშრუტების დაცვა | | | | დარღვევის მინიმუმამდე შემცირება. | |
|------------------|---|----------------------|--------------|--------------------------------|--|-------------------------------|
| მიწის სამუშაოები | <p>ნათხარი მიწის დროებითი დასაწყობება წინასწარ განსაზღვრულ და შეთანხმებულ ადგილას;</p> <p>ნათხარი მიწის უკუჩაყრა და/ან მისი გატანა ოფიციალურად განსაზღვრულ ადგილას;</p> <p>შემთხვევითი აღმოჩენის შემთხვევაში, სამუშაოების დაუყოვნებლივ შეჩერება, კულტურისა და ძეგლთა დაცვის სამინისტროსათვის შეტყობინება და სამუშაოების განახლება მხოლოდ კულტურისა და ძეგლთა დაცვის სამინისტროს</p> | სამშენებლო ტერიტორია | ინსპექტირება | მიწის სამუშაოების წარმოებისას; | სამშენებლო მოედნისა და მისი შემოგარენის სამშენებლო ნაგვით დაბინძურების თავიდან აცილება, ფიზიკური კულტურული რესურსების დაზიანებისა და დაკარგვის თავიდან აცილება, ნიადაგის ნაყოფიერი ფენის დანაკარგის თავიდან აცილება. | მგფ, მშენებლობის ზედამხედველი |

| | | | | | | |
|---|--|-----------|---|------------------------------|---|--------------------------------------|
| | <p>ოფიციალური ნებართვის მიღების შემდეგ.</p> <p>ნიადაგის ნაყოფიერი ფენის მოხსნა მიწის სამუშაოების დაწყებამდე;</p> <p>ნიადაგის ნაყოფიერი ფენის შენახვის სათანადო პრაქტიკის გამოყენება. დროებითი დამცავი ლამის ღობის აღმართვა;</p> <p>ნიადაგის მოხსნილი ნაყოფიერი ფენის გამოყენება ადგივითი სამუშაოებისა და გამწვანებისათვის.</p> | | | | | |
| <p>ბუნებრივი სამშენებლო მასალების წყარო</p> | <p>მასალების შექმნა არსებული მომწოდებლებისგან, თუ ეს შესაძლებელია;</p> <p>(მასალების) მოპოვების ლიცენზიის მიღება სამუშაოების კონტრაქტით და</p> | კარიერები | <p>დოკუმენტების შემოწმება</p> <p>ვიზუალური ინსპექტირება</p> | მასალების მოპოვების პროცესში | <p>ფერდობების ეროზიის და ეკოსისტემების და ლანდშაფტების დეგრადაციის შეზღუდვა;</p> <p>მდინარის ნაპირების ეროზიის, წყლის</p> | <p>მგფ, მშენებლობის ზედამხედველი</p> |

| | | | | | | |
|--|--|--|---------------------|--|---|--------------------------------------|
| | <p>ლიცენზიით განსაზღვრული პირობების მკაცრი დაცვა;</p> <p>კარიერის ტერიტორიის დატერასება, კარიერის ტერიტორიის დამუშავებულ მონაკვეთებზე უკუჩაყრის განხორციელება და ჰარმონიზაცია ლანდშაფტთან;</p> <p>მდინარის ხრეშის და ქვიშის ექსკავაცია წყლის ბიეფის მიღმა, ხრეშის დამცავი ბარიერების მოწყობა ექსკავაციის არეალსა და წყლის დინებას შორის და მექანიზმების წყლის ბიეფში შესვლის აკრძალვა;</p> | | | | <p>შეწონილი ნაწილაკებით დაბინძურების და წყლის ბინადართა შეწუხების შეზღუდვა;</p> | |
| <p>სამშენებლო ნარჩენების წარმოქმნა</p> | <p>სამშენებლო ნარჩენების დროებითი შენახვა სპეციალურად გამოყოფილ ადგილებში;</p> | <p>სამშენებლო ტერიტორია;</p> <p>ნარჩენების განთავსების</p> | <p>ინსპექტირება</p> | <p>პერიოდულად - მშენებლობის პროცესში და პრეტენზიების შემთხვევაში</p> | <p>სამშენებლო და მის მეზობლად მდებარე ტერიტორიების მყარი ნარჩენებისაგან</p> | <p>მგფ, მშენებლობის ზედამხედველი</p> |

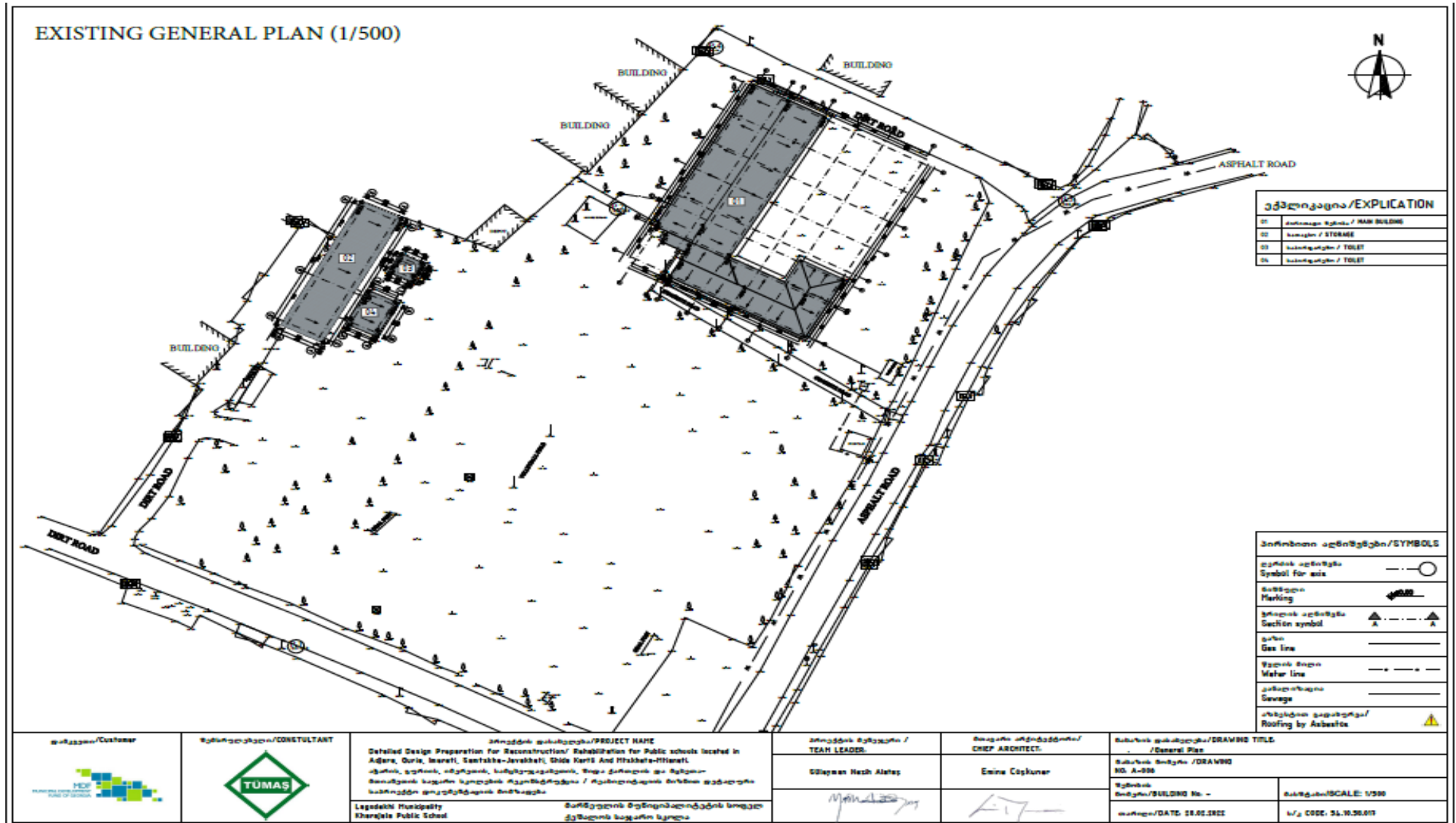
| | | | | | | |
|--|--|---|--------------|---|--|-------------------------------|
| | ნარჩენების დროული განთავსება ოფიციალურად გამოყოფილ ადგილებში. | ტერიტორია | | | დაბინძურების თავიდან აცილება | |
| ტრანსპორტის მოძრაობის დარღვევა და ფეხით მოსიარულეთა მიმოსვლის შეზღუდვა | სატრანსპორტო მოძრაობის შეზღუდვის/მოძრაობის მიმართულების შეცვლის ნიშნების განთავსება; სამშენებლო მასალებისა და ნარჩენების დროებითი განთავსება ისე, რომ თავიდან იქნას აცილებული სატრანსპორტო საცობები მისასვლელ გზებზე სკოლასთან. | სამშენებლო ტერიტორიაზე და სამშენებლო ტერიტორიის გარშემო | ინსპექტირება | სამშენებლო სამუშაოების პერიოდში | სატრანსპორტო შემთხვევების თავიდან აცილება; ადგილობრივი მაცხოვრებლების შეწუხების შეზღუდვა; | მგფ, მშენებლობის ზედამხედველი |
| მუშების ჯანმრთელობა და უსაფრთხოება | მუშების ფორმებით და პერსონალური დაცვის საშუალებებით აღჭურვა და მათი გამოყენების ვალდებულება; სასმელი წყლის უზრუნველყოფა და განცალკავებული | სამშენებლო ტერიტორია | ინსპექტირება | გაუფრთხილებელი შემოწმება სამუშაოების მსვლელობისას | საწარმოო უბედური და გაუთვალისწინებელი შემთხვევების თავიდან აცილება | მგფ, მშენებლობის ზედამხედველი |

| | | | | | | |
|-------------------------------|---|-----------------------------|---------------------|-------------------|--|--------------------------------------|
| | <p>ტულეტების მოწყობა, იმ შემთხვევაში, თუ დასაქმებულები არიან კაცები და ქალები; მუშახელისა და პერსონალის ინფორმირება უსაფრთხოების წესების და სამშენებლო აღჭურვილობის და მექანიზმების ექსპლოატაციის წესების შესახებ; კოვიდ-19-ის ინფექციის პრევენციისა და საპასუხო რეაგირების სამოქმედო გეგმის შემუშავება და მასთან შესატყვისობა;</p> | | | | | |
| <p>საქმიანობა დასახლებაში</p> | <p>პროექტის ზემოქმედების ქვეშ მოქცეული მოსახლეობის ინფორმირება მომავალი სამუშაოების და მუნიციპალური მომსახურების მიწოდების დროებითი შეფერხების შესახებ,</p> | <p>სამშენებლო ტერიტორია</p> | <p>ინსპექტირება</p> | <p>პერიოდულად</p> | <p>ადგილობრივი მაცხოვრებლების უსაფრთხოების უზრუნველყოფა და შეწუხების მინიმუმამდე შემცირება</p> | <p>მგფ, მშენებლობის ზედამხედველი</p> |

| | | | | | | |
|---|---|------------------|--------------|-------------------------------|---|--|
| | რამაც შესაძლოა თავი იჩინოს სამუშაოების წარმოების პროცესში; სამუშაო საათების შეზღუდვა დღის განმავლობაში, სამშენებლო სატრანსპორტო საშუალებების და მექანიზმების მოძრაობის სიჩქარის შეზღუდვა, ხმაურის და მტვრის ემისიების მინიმუმამდე დაყვანა და სხვ; | | | | | |
| საექსპლუატაციო ფაზა | | | | | | |
| რეაბილიტირებული სკოლის მოვლა-პატრონობის შედეგად წარმოქმნილი ნარჩენები | მყარი ნარჩენების შესაბამისი მართვა | სკოლის ტერიტორია | ინსპექტირება | სკოლის ექსპლუატაციის პერიოდში | მყარი ნარჩენებისაგან დაბინძურების პრევენცია | განათლების და მეცნიერების სამინისტრო სკოლის ადმინისტრაციის მეშვეობით |
| კანალიზაციის ბიოლოგიური გამწმენდი აღჭურვილობის | სკოლის შენობისთვის მოწყობილი ბიოლოგიური გამწმენდი | სკოლის ტერიტორია | ინსპექტირება | ობიექტის ექსპლუატაციის დროს | ზედაპირული დ გრუნტის წყლების გაუწმენდავი კანალიზაციით | განათლების და მეცნიერების სამინისტრო |

| | | | | | | |
|-----------|---|--|--|--|---------------------------|--|
| ოპერირება | აღჭურვილობის რეგულარული მოვლა- პატრონობა და დროული შეკეთება - საჭიროებისამებრ | | | | დაბინძურების პრევენცია | |
|-----------|---|--|--|--|---------------------------|--|

დანართი 2: გენ. გეგმა





| პრობოთი აღნიშვნები/SYMBOLS | |
|---|--|
| ამხლის ლიმიტი / Limit of parcel | |
| სკოლის კედელი და ღობე / School wall & fence | |
| აფელი ზონა / safe zone | |
| ღერძის აღნიშვნა / Symbol for axis | |
| ნიშნული / Marking | |
| ჭრელის აღნიშვნა / Section symbol | |
| გაზი / Gas line | |
| კანალიზაციის გაბეჭდვები / Sewer wells | |
| გაბეჭდვის წყლის განაწილება / Well water distribution | |
| წყლის მილი / Water pipe | |
| წყალმომარაგების ქსელი / Water supply network | |
| წყლის მილი | |
| კანალიზაციის მილი / Sewer pipe | |
| საკანალიზაციო ქსელი / Sewerage network | |
| ელექტროენერგია / Power Line | |
| გარე ნათურის განათება / Outdoor Lamp Lighting LED Lamp 110W | |
| გარე ნათურის განათება / Outdoor Lamp Lighting LED Lamp 80W | |
| სკამი / Bench | |
| ნაგვის ურნა / recycle bin | |
| აზბესტით გადახურვა / Roofing by Asbestos | |
| ცივი წყლის მილი / Cold Water Pipe | |
| ცხელი წყლის მილი / Hot Water Pipe | |
| Rec. Pipe | |
| კანალიზაციის მილი დილის ქვეშ / Sewer Pipe Under the Slab | |
| კანალიზაციის ობოლი / Sewer Pit | |

| ექვლიკაცია/EXPLICATION | |
|------------------------|-------------------------------------|
| 01 | ძირითადი შენობა / MAIN BUILDING |
| 02 | ბოილერის შენობა / BOILER-WATER TANK |
| 03 | სამაგრი/STORAGE |
| 04 | სამაგრი/STORAGE |

დანართი 4: საკადასტრო ინფორმაცია



მის (უძრავი ქონების) საკადასტრო კოდი N 54.10.58.017

ამონაწერი საჯარო რეესტრიდან

განცხადების რეგისტრაცია
N 882015541990 - 23/09/2015 14:18:42

მომხმადებლის თარიღი
05/10/2015 12:12:09

საკუთრების განყოფილება

| ზონა ლატოლესი | სექტორი კაბალი | კვარტალი | ნაკვეთი | ნაკვეთის საკუთრების ტიპი:საკუთრება ნაკვეთის ღანიშნულება: არასასოფლო სამეურნეო ღამუსტებული ფართობი: 8235.00 კვ.მ. ნაკვეთის წინა ნომერი:54.10.16.054; შენიშვნა-ნაგებობის ჩამონათვალიN1, N2, N3, N4, N5 |
|------------------|-------------------|----------|---------|--|
| 54 | 10 | 58 | 017 | |

მისამართი: რაიონი ლატოლესი , სოფელი ყარაჯალა

მესაკუთრის განყოფილება

განცხადების რეგისტრაცია : ნომერი 542004000598 , თარიღი 13/08/2004

უფლების ღამაღასტურებული დოკუმენტი:

- მომართვა N7802 , დამოწმების თარიღი:07/10/2009 , სახელმწიფო ქონების აღრიცხვისა და პრივატიზაციის კანტონის სამსახურეო სამმართველო
- მომართვა , საქართველოს ეკონომიკური განვითარების სამინისტროს სახელმწიფო ქონების აღრიცხვისა და პრივატიზაციის ლატოლესის სამმართველო

მესაკუთრები:
სახელმწიფო

მესაკუთრე:
სახელმწიფო

აღწერა:

იპოთეკა

სატაღასახალო გირავნობა:

რეგისტრირებული არ არის

სარგებლობა

| | |
|---|---|
| <p>განცხადების რეგისტრაცია ნომერი 882015541990 თარიღი 23/09/2015 14:18:42</p> <p>უფლების რეგისტრაცია: თარიღი 05/10/2015</p> | <p>მოსარგებლევ: სსიპ ლატოლხის მუნიციპალიტეტის სოფელ ყარაჯალის საჯარო სკოლა 233137824; მესაკუთრე: სახელმწიფო;</p> <p>საგანი: 8235 კვ.მ არასასოფლო-სამეურნეო დანიშნულების მიწის ნაკვეთი მასზე განთავსებული შენობა-ნაგებობებით, საკადასტრო კოდი: 54.10.58.017; მოსარგებლის არსებობის ვადით;</p> <p>ბრძანება, რეესტრის ნომერი N1/5-478, დამოწმების თარიღი 14/09/2015, სსიპ სახელმწიფო ქონების ეროვნული სააგენტო</p> |
|---|---|

ვალდებულება

ყალბა/აკრძალვია:

რეგისტრირებული არ არის

მოვალეთა რეესტრი:

რეგისტრირებული არ არის

"ფიზიკური პირის მიერ 2 წლამდე ვადით საკუთრებაში არსებული მატერიალური აქტივის რეალიზაციისას, აერეთვე საგადასახადო წლის განმავლობაში 1000 ლარის ან მეტი ღირებულების ქონების საჩუქრად მიღებისას საშემოსავლო გადასახადი გადასახადს ექვემდებარება საანგარიშო წლის მომდევნო წლის 1 აპრილამდე, რის შესახებაც აღნიშნული ფიზიკური პირი იმავე ვადაში წარუდგენს დეკლარაციას საგადასახადო ორგანოს. აღნიშნული ვალდებულების შეუსრულებლობა წარმოადგენს საგადასახადო სამართალდარღვევას, რაც იწვევს პასუხისმგებლობას საქართველოს საგადასახადო კოდექსის XXVIII თავის მიხედვით."

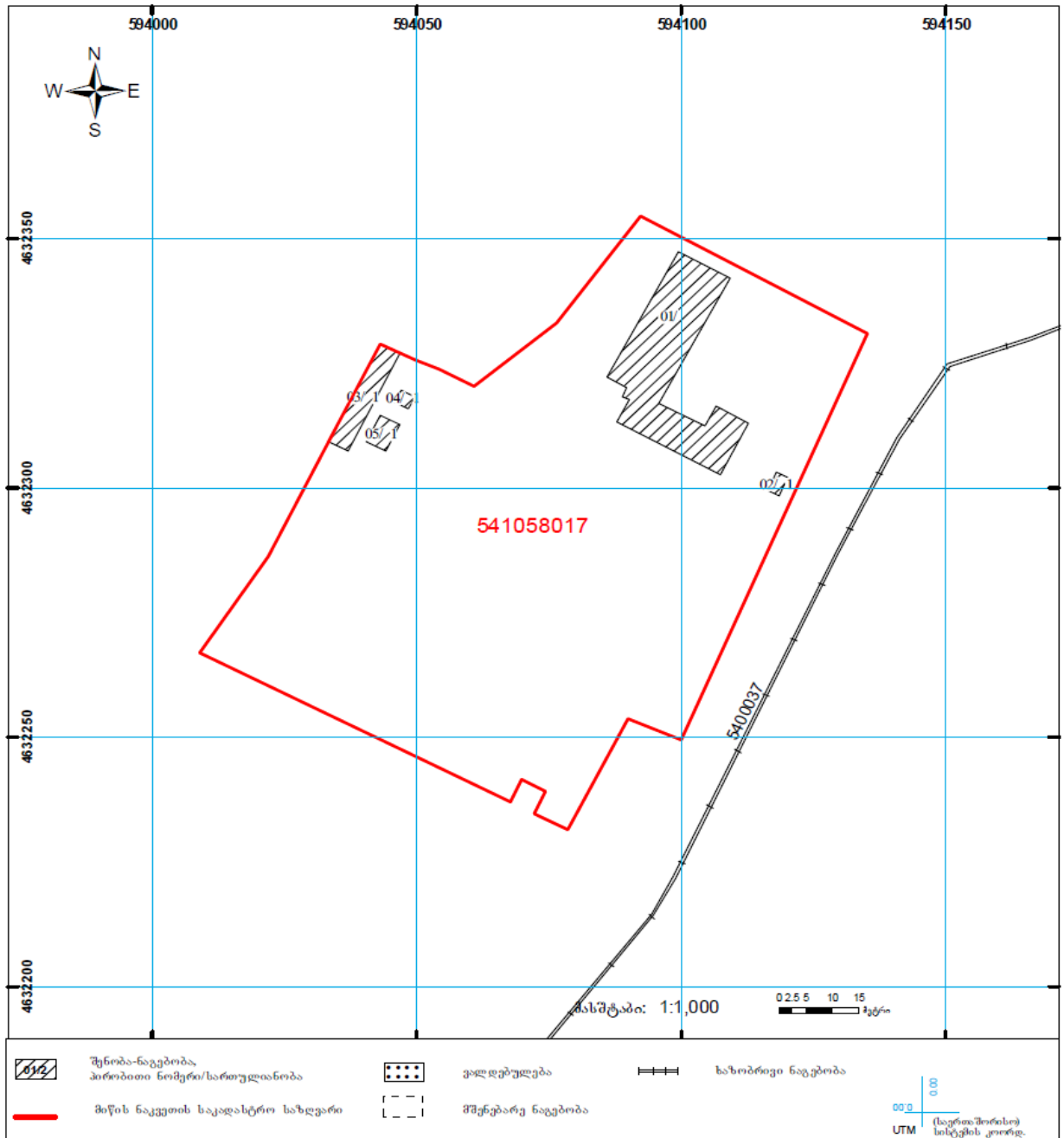
- დოკუმენტის ნაშედილობის გადამოწმება შესაძლებელია საჯარო რეესტრის ეროვნული სააგენტოს ოფიციალურ ვებ-გვერდზე www.napr.gov.ge;
- ამონაწერის მიღება შესაძლებელია ვებ-გვერდზე www.napr.gov.ge, ნებისმიერ გეოგრაფიულ სარეგისტრაციო სამსახურში, იუსტიციის სასლესა და სააგენტოს ადგილობრივ პირებთან;
- ამონაწერში გვერდური სარგების აღმოჩენის შემთხვევაში დაგვიკავშირდით: 2 405405 ან პირადად შევსეთ განაცხადი ვებ-გვერდზე;
- კონსულტაციის მიღება შესაძლებელია იუსტიციის სასლის ცხელ ხაზზე 2 405405;
- საჯარო რეესტრის თანამშრომელთა მსრიდან უკანონო ქმედების შემთხვევაში დაგვიკავშირდით ცხელ ხაზზე: 08 009 009 09
- თქვენთვის საინტერესო ნებისმიერ საკითხთან დაკავშირებით მოგვწერეთ ელ-ფოსტით: info@napr.gov.ge

დანართი 5: საკადასტრო გეგმა



საქართველოს იუსტიციის სამინისტრო
საჯარო რეგისტრის ეროვნული სააგენტო
საკადასტრო გეგმა

მონის ნაკვეთის საკადასტრო კოდი: 54 10 58 017
ბანკხალების რეგისტრაციის ნომერი: 882015402788
მონის ნაკვეთის ფართობი: 8235 კვ.მ.
ღანიშნულება: არასასოფლო-სამეურნეო
მომზადების თარიღი: 21.07.2015



დანართი 6: ობიექტის ამსახველი ფოტოები



დანართი 7: საპროექტო ნახაზები (3დ ვიზუალიზაცია და სხვ.)



დანართი 8: გარემოსდაცვითი და სოციალური მართვის გეგმასთან დაკავშირებით გამართული საჯარო საკონსულტაციო შეხვედრის ოქმი

2023 წ. 3 ნოემბერი

ლაგოდეხის მუნიციპალიტეტი

პროექტი: ინკლუზიურობა, ინოვაცია და ხარისხი (საქართველო I2Q)

ყარაჯალის საჯარო სკოლის რეკონსტრუქცია/რეაბილიტაცია
საჯარო საკონსულტაციო შეხვედრის ოქმი

პროექტზე, გარემოსდაცვითი და სოციალური სკრინინგის ანგარიშზე და გარემოსდაცვითი და სოციალური მართვის გეგმაზე

საქართველოს მუნიციპალური განვითარების ფონდის ორგანიზებით, საჯარო საკონსულტაციო შეხვედრა, „ყარაჯალის საჯარო სკოლის რეკონსტრუქცია/რეაბილიტაციის“ ქვეპროექტისთვის მომზადებული ტექნიკური პროექტის, გარემოსდაცვითი და სოციალური სკრინინგის ანგარიშის და გარემოსდაცვითი და სოციალური მართვის გეგმის განხილვის მიზნით, გაიმართა 2023 წ. 3 ნოემბერს. შეხვედრა ჩატარდა ლაგოდეხის მუნიციპალიტეტის სოფელ ყარაჯალის საჯარო სკოლის შენობაში. საკონსულტაციო შეხვედრასთან დაკავშირებული დეტალები (თარიღი, დრო და საკონტაქტო ინფორმაცია) წარმოდგენილი იყო განცხადებაში. განცხადებები გაკრული იყო ქუჩებში, ქვეპროექტის ტერიტორიასთან ახლოს, ასევე სკოლის საინფორმაციო დაფაზე. განცხადება აღნიშნული შეხვედრის შესახებ აიტვირთა მგფ-ის და განათლების და მეცნიერების სამინისტროს ვებ-გვერდებზეც.

კონსულტაციის მიზანი იყო დაინტერესებული მხარეების ინფორმირება ქვეპროექტის, დაგეგმილი სამუშაოების, ბუნებრივ და სოციალურ გარემოზე შესაძლო უარყოფითი/დადებითი ზემოქმედების, და მათი პრევენციისა თუ შემარბილებელი ღონისძიებების შესახებ.

შეხვედრას ესწრებოდნენ:

1. ეშლად ფოილიევი - ყარაჯალის საჯარო სკოლის დირექტორი;
2. თეიმურაზ სულეიმანოვი;
3. მელანო მაისურაძე;
4. ნანა შეხელაძე;
5. სახილა შაბანოვა;
6. ალაიდინ რუსტამოვი;
7. ლალაზარ მუსაევა;
8. სიმონიანისი;
9. აზარ კაზუმოვი;
10. ადალათ ალიევი;
11. ესმირა ალიევა;
12. ალიარ ალიევი;
13. დიანა გორგიაშვილი;
14. ხათუნა შუშელაკაშვილი;
15. კიასოვა სამირა;
16. აშისოვა მეჰფარა;

17. ალიევ ნურლანი;
18. მუსაევა სოიანადი.

საქართველოს მუნიციპალური განვითარების ფონდის წარმომადგენლები:

სალომე მეფარიშვილი - გარემოს დაცვის სპეციალისტი;
დავით არსენაშვილი - სოციალური საკითხების კონსულტანტი;

შეხვედრა გახსნა სალომე მეფარიშვილმა, რომელმაც შეხვედრის მონაწილეებს მუნიციპალური განვითარების ფონდის და განათლების და მეცნიერების სამინისტროს წარმომადგენლები გააცნო და წარმოადგინა ინფორმაცია შეხვედრის მიზნების შესახებ. მან მოკლედ მიმოიხილა ქვეპროექტი და დეტალურად განიხილა ქვეპროექტის ფარგლებში დაგეგმილი სარეაბილიტაციო სამუშაოები. მან ასევე მოკლედ მიმოიხილა სარეაბილიტაციო სამუშაოები - როგორ განხორციელდება მშენებლობის ყველა ეტაპი. პირველ ეტაპზე, მოხდება დემონტაჟი, შემდეგ შესრულდება კონსტრუქციული გამაგრების და საინჟინრო ქსელების (MEP) სამუშაოები. ბოლო ეტაპზე შესრულდება კეთილმოწყობის და გამწვანების სამუშაოები.

სალომე მეფარიშვილმა განმარტა, რომ საქართველოს გარემოსდაცვითი შეფასების კოდექსის თანახმად, ქვეპროექტი არ საჭიროებს გარემოსდაცვითი გადაწყვეტილების მიღებას გარემოს დაცვის და სოფლის მეურნეობის სამინისტროს მიერ, თუმცა ქვეპროექტის გარემოსდაცვითი და სოციალური უსაფრთხოების უზრუნველყოფის მიზნით, მგფ ვალდებულია, რომ უზრუნველყოს შესაბამისობა მსოფლიო ბანკის სოციალურ და გარემოს დაცვის პოლიტიკასთან. სალომე მეფარიშვილმა წარმოადგინა როგორც მსოფლიო ბანკის სოციალური და გარემოსდაცვითი სკრინინგის პროცედურები, ასევე აღნიშნული ქვეპროექტისთვის მომზადებული გარემოსდაცვითი და სოციალური მართვის გეგმა (ESMP).

სალომე მეფარიშვილმა მოკლედ მიმოიხილა გარემოსდაცვითი და სოციალური მართვის გეგმის (ESMP) შინაარსი და სტრუქტურა. მან წარმოადგინა აღნიშნული დოკუმენტით განსაზღვრული გარემოსდაცვითი, სოციალური, საზოგადოებრივი და შრომის მართვის ღონისძიებები. აღნიშნული დოკუმენტის (ESMP) არსებითი ნაწილის შესაბამისად, დამსწრე საზოგადოებას მან აცნობა წარმოდგენილ ქვეპროექტთან დაკავშირებული შესაძლო გარემოსდაცვითი და სოციალური რისკების შესახებ და მოახდინა მათი ინფორმირება შემარბილებელი ზომების თაობაზე, შესაბამისი უარყოფითი ზემოქმედების თავიდან აცილების ან მინიმუმამდე დაყვანის მიზნით.

ს. მეფარიშვილმა აღნიშნა, რომ სარეაბილიტაციო სამუშაოების პროექტის თანახმად, ხეების მოჭრა გათვალისწინებული არ არის, ამოღებული გრუნტი კი სრულად იქნება გამოყენებული საპროექტო ტერიტორიის ეზოს გამწვანების პროცესში.

სალომე მეფარიშვილმა აღნიშნა, რომ გარემოსდაცვითი მართვის გეგმა (EMP) სამშენებლო სამუშაოების კონტრაქტის განუყოფელ ნაწილს წარმოადგენს. შესაბამისად, წარმოდგენილი გეგმით (ESMP) გათვალისწინებული ღონისძიებების გატარება სოციალური, ბუნებრივი გარემოს და ადამიანის ჯანმრთელობის დაცვის მიზნით, მშენებელი კონტრაქტორის ვალდებულებას წარმოადგენს. სალომე მეფარიშვილმა ასევე მიმოიხილა ქვეპროექტის განხორციელების დროს შესასრულებელი გარემოსდაცვითი მონიტორინგის ასპექტები, გარემოს დაცვის ზედამხედველობაზე პასუხისმგებელი მხარეების საკითხი და ანგარიშგების პროცედურები - ქვეპროექტის განხორციელების პროცესში.

დავით არსენაშვილმა შეხვედრის მონაწილეებს აცნობა მგფ-ში შექმნილი საჩივრების მოგვარების მექანიზმის პროცედურების და აღნიშნული მექანიზმის მნიშვნელობის შესახებ. დამსწრე საზოგადოებას მან ასევე გაუზიარა ინფორმაცია საკონტაქტო პირების შესახებ, გარემოს დაცვასთან ან სოციალურ საკითხებთან დაკავშირებით საჩივრების წარმოქმნის და/ან შენიშვნების და შემოთავაზებების გამოხატვის სურვილის შემთხვევაში. შეხვედრაზე დავით არსენაშვილმა წარმოადგინა ინფორმაცია საინფორმაციო დაფების თაობაზე, სადაც მოცემულია საკონტაქტო ინფორმაცია (ტელ. ნომრები და ელ. ფოსტა) საჩივრების მოგვარების მექანიზმთან დაკავშირებით. შეხვედრის მონაწილეებს ეცნობათ ასევე საჩივრების ყუთების შესახებ. აღნიშნული ყუთები და საჩივრების ფორმები - ანონიმური საჩივრებისთვის, განთავსდება ყველა ობიექტზე. დამსწრეებს დავით არსენაშვილმა დაურიგა საჩივრების მოგვარების მექანიზმის საკონტაქტო ინფორმაციის ამსახველი ბროშურები.

დავით არსენაშვილმა დამსწრე საზოგადოების წინაშე წარმოადგინა ინფორმაცია საზოგადოებრივი ჩართულობის, უკუკავშირების მექანიზმების და გენდერთან დაკავშირებული საკითხების შესახებ. მონაწილეებს დაურიგდათ ბროშურები შევიწროების და ძალადობის შესახებ. შეივსო სოციალურ საკითხებთან და გენდერთან დაკავშირებული კითხვარიც.

შეხვედრის დასასრულს, დამსწრე საზოგადოებამ მონაწილეობა მიიღო წარმოდგენილ საკითხებთან დაკავშირებით გამართულ კითხვა/პასუხის სესიაში. დაისვა შემდეგი კითხვები:

| კითხვები და შენიშვნები: | პასუხები და კომენტარები: |
|---|---|
| იქნება თუ არა ექიმის ოთახი სკოლაში? | დიახ, ექიმის ოთახი პროექტით გათვალისწინებულია |
| გათვალისწინებულია თუ არა ახალი მშენებლობა პროექტით? | არა, პროექტით ახალი მშენებლობა გათვალისწინებული არ არის |
| რამდენი საკლასო ოთახი იქნება სკოლაში? | სკოლაში იქნება რვა საკლასო ოთახი |

შეხვედრის მონაწილეებმა გამოხატეს მადლიერება და აღნიშნეს, რომ ქვეპროექტის განხორციელება მნიშვნელოვანი და პრიორიტეტულია მოსწავლეებისთვის, მასწავლებლებისთვის, მშობლებისა და ადგილობრივი მოსახლეობისთვის.

ფოტო მასალა თანდართულია.



დამსწრეთა ნუსხა:

ლაგოდეხის მუნიციპალიტეტის სოფ. ყარაჯალას საჯარო სკოლის რეკონსტრუქცია/რეაბილიტაცია

Reconstruction/Rehabilitation for Kharajala
Public School (Iagodekhi municipality)

შუხვედრაზე დამსწრეთა რეგისტრაციის ფურცელი
Public Consultation Meeting - 03.11.2023

List of Attendees

| # | სახელი და გვარი / Full Name | მისამართი / Address | ორგანიზაცია / Organization | საკონტაქტო ინფორმაცია / Contact Information | ხელმოწერა / Signature |
|---|-------------------------------|---------------------|----------------------------|---|-----------------------|
| 1 | თეიმურაზ ლეჟიაშვილი, ყარაჯალა | მთხროვანთა | მთხროვანთა | 577-310263 | <i>[Signature]</i> |
| 2 | მუხომანი მამუკაძე | სოფ. მამუკაძე | მამუკაძე | 577 31-60-37 | <i>[Signature]</i> |
| 3 | ზურაბი ივანიშვილი | სოფ. მამუკაძე | მამუკაძე | 577-31-02-79 | <i>[Signature]</i> |
| 4 | შახიძე ყარაჯალა | ყარაჯალა | მამუკაძე | 577 - 31-02- 68 | <i>[Signature]</i> |
| 5 | მამუკაძე ლევან | ყარაჯალა | მამუკაძე | 577-31-60- 26 | <i>[Signature]</i> |
| 6 | მამუკაძე ლევან | ყარაჯალა | მამუკაძე | 577-19-32-30 | <i>[Signature]</i> |
| 7 | მამუკაძე ლევან | ყარაჯალა | მამუკაძე | 577 316-052 | <i>[Signature]</i> |

| | | | | | |
|----|-----------------|----------|--------------|--------------|--------|
| 8 | სახლ. ქ. ლელოვი | ყმაწვილი | მასწავლებელი | 577-31-60-55 | ქოქი |
| 9 | მდინარე, დოივა | ყმაწვილი | მასწავლებელი | 577-32-66-69 | ქოქი |
| 10 | ქმინა დოივა | ყმაწვილი | მასწავლებელი | 574-16-83-02 | მელიქი |
| 11 | ქაძე დოივა | ყმაწვილი | მასწავლებელი | 577-255-436 | მელიქი |
| 12 | ქიანა დოივა | ყმაწვილი | მასწავლებელი | 599-58-51-93 | ქოქი |
| 13 | ქიანა დოივა | ყმაწვილი | მასწავლებელი | 577-31-60-40 | ქოქი |
| 14 | ქიანა დოივა | ყმაწვილი | მასწავლებელი | 588-25-54-36 | ქოქი |
| 15 | ქიანა დოივა | ყმაწვილი | მასწავლებელი | 577-904-554 | ქოქი |
| 16 | ქიანა დოივა | ყმაწვილი | მასწავლებელი | 574-11-50-58 | ქოქი |
| 17 | ქიანა დოივა | ყმაწვილი | მასწავლებელი | 568-76-10-19 | ქოქი |
| 18 | ქიანა დოივა | ყმაწვილი | მასწავლებელი | 568-00-08-23 | ქოქი |
| 19 | ქიანა დოივა | ყმაწვილი | მასწავლებელი | 579-19-39-30 | ქოქი |

წარმოდგენილი ოქმი მომზადებულია 2023 წ. 6 ნოემბერს, მგფ-ის წარმომადგენლების მიერ.

