



LEPL MUNICIPAL DEVELOPMENT
FUND OF GEORGIA

ეწერის საჯარო სკოლის რეკონსტრუქცია/რეაბილიტაცია
(მესტიის მუნიციპალიტეტი)

გარემოსდაცვითი და სოციალური სკრინინგის ანგარიში
და
გარემოსდაცვითი და სოციალური მართვის გეგმა

მსოფლიო ბანკის დაფინანსებით
პროექტი: ინკლუზიურობა, ინოვაცია და ხარისხი (საქართველო I2Q)

თბილისი, საქართველო
2023 წ. აგვისტო

ქვეპროექტის აღწერა

მესტიის მუნიციპალიტეტის სოფელ ეწერის საჯარო სკოლის რეაბილიტაცია ინკლუზიურობის, ინოვაციისა და ხარისხის პროექტის (საქართველო (I2Q)) ფარგლებში განსახორციელებელ ერთ-ერთ პროექტს წარმოადგენს.

ქვეპროექტის ტერიტორია მდებარეობს სოფელ ეწერში (საკადასტრო კოდი: N 42.11.35.002), ტერიტორიის ფართობია 3,225 მ². ქვეპროექტის ტერიტორია სახელმწიფო მფლობელობაშია. იგი მდებარეობს მესტიის მუნიციპალიტეტის ეწერის ადმინისტრაციულ ერთეულში, მდინარე ენგურის მარჯვენა-მაღალ ტერასაზე. უახლოესი მდინარე ლიშთი ქვე-პროექტიდან დაახლოებით 370 მ-ითაა დაშორებული. ობიექტზე მისვლა შესაძლებელია ზუგდიდი-ჯვარი-მესტიას ადგილობრივი მნიშვნელობის გზის მეშვეობით.

საქართველოს ტერიტორიის სეისმური დარაიონების განახლებული სქემის თანახმად, ქვეპროექტის ტერიტორია 9-ბალიანი სეისმური აქტივობის ზონაში მდებარეობს - MSK64 სკალის მიხედვით (საქართველოს ეკონომიკური განვითარების მინისტრის 2009 წ. 7 ოქტომბრის ბრძანება №1-1/2284). სკოლის შენობის კონსტრუქციული მდგრადობის შესწავლა განხორციელდა 2022 წ. თებერვალში. 2023 წ. ივლისში, პროექტმა გაიარა აკრედიტირებული კომპანია - შპს „მშენეკსპერტი პლიუსის“ ექსპერტიზა.

ამჟამად, სკოლაში სწავლობს 87 მოსწავლე - ერთ ცვლაში, არც-ერთი მათგანი არ არის სპეციალური საგანმანათლებლო საჭიროების მქონე. სკოლა ემსახურება დაახლოებით 40-45 ადგილობრივ ოჯახს, რომელთა შვილებიც აქ სწავლობენ. სამშენებლო სამუშაოების წარმოების პროცესში, ყველა მოსწავლეს ექნება სათანადო წვდომა სასწავლო პროცესზე. სარეაბილიტაციო სამუშაოების სასწავლო პროცესის პარალელურად წარმართვის შემთხვევაში, სკოლის პერსონალი და მოსწავლეები დროებით გადავლენ სოფელ ფარის საჯარო სკოლაში, დაშორება ქვეპროექტის ტერიტორიიდან: დაახლოებით 2.4 კმ. სკოლის შერჩევა მოხდა ობიექტის მდგომარეობის წინასწარი შეფასების ინდექსის მიხედვით. განათლების და მეცნიერების სამინისტრო და ადგილობრივი მუნიციპალიტეტი უზრუნველყოფს ყველა საჭირო ღონისძიების გატარებას, მოსწავლეების შერჩეულ ადგილამდე ტრანსპორტირებისა და სწავლების უზრუნველყოფისათვის. სკოლის რეაბილიტაციის პერიოდში, გამოიყოფა დაახლოებით 10-15 მიკროავტობუსი. მიკროავტობუსები დაექვემდებარება ტექნოსპექტირებას და მათი მოვლა-პატრონობა განხორციელდება საქართველოს ეროვნული რეგულაციების შესაბამისად.

შენობა წარმოადგენს არსებულ ორსართულიან ნაგებობას მიშენებული სპორტდარბაზით. ამ ნაგებობებიდან არც-ერთი არ შეესაბამება საგანმანათლებლო საშუალებებისათვის შემუშავებულ მოქმედ სტანდარტებსა და ნორმებს. 2015 წელს შენობა ნაწილობრივ რეაბილიტაციას დაექვემდებარა, მაგრამ ვიზუალური შეფასების საფუძველზე დადგინდა, რომ არც-ერთი კრიტიკული მასალა არ შეესაბამება სახანძრო უსაფრთხოების არსებულ მოთხოვნებს, როგორცაა კარები, ფანჯრები, იატაკი და ა.შ.

ელექტროენერგია ობიექტს შეუფერხებლად მიეწოდება. სკოლა დაერთებულია სასმელი წყლის საერთო ქსელზე. კანალიზაციის მიზნებისთვის სოფელ ეწერის მოსახლეობა იყენებს მიწის ან ბეტონის ორმოებს, რომლებიც სეპტიკის როლს ასრულებს. ეს საშუალებები მიწის ქვეშ მდებარეობს და არ იწვევს ანტისანიტარიას ან გარემოს დაზიანებებს.

ქვეპროექტი ითვალისწინებს შემდეგი სამუშაოების შესრულებას:

- მოსამზადებელი სამუშაოები (სამშენებლო ტერიტორიის შემოღობვა, ისეთი დროებითი კონსტრუქციების მონტაჟი, როგორცაა საპირფარეშოები, გასახდელი ოთახები თანამშრომლებისთვის, დაცვის ჯიხური, საწყობი მასალებისთვის და საყოფაცხოვრებო და სახიფათო ნარჩენების განთავსების ადგილები);
- არსებული კარებისა და ფანჯრების დემონტაჟი ორივე არსებული შენობისათვის. მცირე შიდა (არამზიდი) ტიხრების და ნაღესის მოხსნა აგურის და ბეტონის ბლოკის წყობამდე;
- ლიობების მეტალის ჩარჩოების მონტაჟი კარებისა და ფანჯრებისათვის, რათა უზრუნველყოფილი იქნას არსებული მდომარეობის გამაგრება. აგრეთვე, არმატურის ბადის მოწყობა გარე მზიდ კედლებზე, რათა უზრუნველყოფილი იქნას არსებული შენობის მდგრადობა;
- არსებული შიდა სპორტული დარბაზის და გარე მოედნის განახლება;
- გარე საინჟინრო ქსელების გამოცვლა;
- არსებული სტადიონის რეაბილიტაცია;
- ახალი საქვების შენობის მშენებლობა;
- სახანძრო სიგნალიზაციის და ხანძარსაწინააღმდეგო სისტემების მონტაჟი, ასევე ვიდეომონიტორინგის ქსელის მოწყობა;
- შენობის ადაპტირება სხვადასხვა შესაძლებლობის მქონე პირებზე;
- შენობის წყალმომარაგების, გათბობის, ელ. ქსელების მონტაჟი და სკოლის ნაგებობების დაერთება სასმელი წყალმომარაგების არსებულ მუნიციპალურ ქსელზე;
- ბიოლოგიური ჩამდინარე წყლების გამწმენდი მოწყობილობის მოწყობა;
- ტერიტორიის კეთილმოწყობა სკოლის შენობის ირგვლივ.

შენობა არ არის ადაპტირებული სხვადასხვა შესაძლებლობის მქონე პირებზე.

სკოლის ეზოში რამდენიმე ხე და ბუჩქია. ახალი პროექტის თანახმად, არსებული მცენარეების მოჭრის საჭიროება არ არის, რადგან საქვების სამშენებლოდ გამოყოფილი ტერიტორიის გარკვეულ ნაწილზე ხეები არ არის. სამშენებლო სამუშაოების მსვლელობისას მოხდება 590მ³ ნიადაგის ექსკავაცია, აქედან 115 მ³ ნაყოფიერი გრუნტია. ნიადაგის ნაყოფიერი ფენა დროებით განთავსდება სკოლის ტერიტორიაზე (სამშენებლო ობიექტზე), საქართველოს მთავრობის 2013 წ. 31 დეკემბრის №424 რეზოლუციით დამტკიცებული „ნიადაგის ნაყოფიერი ფენის მოხსნის, შენახვის, გამოყენებისა და რეკულტივაციის შესახებ“ მოქმედი ტექნიკური რეგულაციების მოთხოვნების შესაბამისად. მშენებლობის შემდეგ, ნიადაგის ნაყოფიერი ფენის გამოყენება მოხდება პროექტის ფარგლებში - სკოლის ტერიტორიის კეთილმოწყობის მიზნით წარმოებული სამუშაოებისას.

გარემოსდაცვითი და სოციალური სკრინინგი

(ა) ზემოქმედების შეფასება

<p>აქვს თუ არა ქვე-პროექტს საგრძნობი ზემოქმედება გარემოზე?</p>	<p>ქვე-პროექტს ექნება მცირე უარყოფითი ზემოქმედება გარემოზე.</p> <p>ძირითადი ზემოქმედება დაკავშირებული იქნება მშენებლობის ეტაპთან, რაც გულისხმობს სკოლის შენობის რეაბილიტაციის სამუშაოებს, საქვების შენობის ამენებას, გარე საინჟინრო ქსელების რეაბილიტაციას და ახალი ქსელების მონტაჟს, სკოლის ტერიტორიის კეთილმოწყობას.</p>
<p>რა მნიშვნელოვანი სასარგებლო და უარყოფითი ხასიათის ზემოქმედებები ექნება ქვე-პროექტს გარემოზე?</p>	<p>უარყოფითი ეკოლოგიური ზემოქმედება მოკლე-ვადიანია და დაკავშირებულია მცირე მასშტაბის სამშენებლო სამუშაოების წარმოებასთან მოდიფიცირებულ ლანდშაფტში: აღნიშნული დაკავშირებულია ხმაურთან, მტვერთან, ვიბრაციასთან და სამშენებლო მექანიზმებით გამოწვეულ ემისიებთან; ასევე მოსალოდნელია სამშენებლო ნარჩენების წარმოქმნა; ეს უკანასკნელი დაკავშირებულია სკოლის მოვლა-პატრონობის შედეგად წარმოქმნილ ნარჩენებთან, რის მართვაზეც ადგილობრივი მუნიციპალიტეტია პასუხისმგებელი.</p> <p>ქვე-პროექტი მოდიფიცირებულ გარემოში მდებარეობს. შესაბამისად, ზემოქმედება იქნება გარდამავალი და უმნიშვნელო (ხმაური, ემისიები, სამშენებლო ნარჩენები, სატრანსპორტო მოძრაობის და მისასვლელის დროებითი შეზღუდვა და სხვ.).</p> <p>ექსპლოატაციის ეტაპზე უნდა მოხდეს წარმოქმნილი მყარი ნარჩენების სათანადო მართვა, ეკოლოგიური ზემოქმედების შესამცირებლად.</p>
<p>შეიძლება თუ არა, რომ ქვე-პროექტს გააჩნდეს მნიშვნელოვანი ხასიათის ზემოქმედება ადგილობრივ მოსახლეობასა და ზემოქმედების ქვეშ მყოფ სხვა პირებზე?</p>	<p>ქვე-პროექტს ექნება დადებითი გრძელვადიანი სოციალური ზემოქმედება, რადგან ადგილობრივებს ექნებათ წვდომა თანამედროვე სკოლაზე, რომელიც ადაპტირებული იქნება შშმ პირებზე.</p> <p>ქვე-პროექტის საბოლოო მიზანია მესტიის მუნიციპალიტეტის ბავშვებისთვის განათლების ხარისხის და განათლების მიღების პირობების გაუმჯობესება. სკოლის რეკონსტრუქცია უზრუნველყოფს მცირე სარგებელს მისი მომხმარებლებისთვის, რაც გულისხმობს გაუმჯობესებულ სასწავლო სივრცეებს, სათამაშო მოედნებს, ყოველდღიურ სასწავლო აქტივობებსა და ზოგადად, გაუმჯობესებულ ინფრასტრუქტურასა და საცხოვრებელ პირობებს. სასარგებლო იქნება გრძელვადიანი სოციალური ზემოქმედებაც, რადგან ადგილობრივ ბავშვებსა და მოსწავლეებს სკოლაში ექნებათ გაუმჯობესებული საგანმანათლებლო და სამუშაო პირობები, მოსახლეობას გაეზრდება შემოსავალი, როგორც (პროექტის) განხორციელების პროცესში (მუშების დასაქმება), ასევე მშენებლობის შემდგომ.</p> <p>ქვეპროექტი შექმნის დროებით და ზოგიერთ შემთხვევაში, მუდმივ სამუშაო შესაძლებლობებს ადგილობრივებისთვის (როგორც მამაკაცებისთვის, ასევე ქალებისთვის), რადგან მათი დასაქმება შესაძლებელი იქნება როგორც რეაბილიტაციის, ასევე მოვლა-პატრონობის ეტაპებზე. თანამედროვე</p>

	<p>სკოლის არსებობა თემში უფრო მეტ ადამიანს (განსაკუთრებით მათ, ვისაც ჰყავს სკოლის ასაკის ბავშვები) მისცემს სოფელ ეწერში დარჩენის შესაძლებლობას.</p> <p>უარყოფითი ზემოქმედება მოკლევადიანია და შეზღუდულია სამშენებლო ტერიტორიით. აღნიშნული დაკავშირებულია ზემოთ აღწერილ შესაძლო შეწუხებასთან.</p> <p>სარეაბილიტაციო სამუშაოების სასწავლო პროცესის პარალელურად წარმართვის საჭიროების შემთხვევაში, განიხილება სასწავლო პროცესის დროებით სოფელ ფარის საჯარო სკოლაში გადატანის საკითხი.</p> <p>ექვეპროექტით გათვალისწინებულია სკოლის შენობის ადაპტირება შშმ პირებისთვის.</p> <p>ექვეპროექტით მიწის შეძენა, ან განსახლება, ასვე ეკონომიკური ადგილმონაცვლეობა (მაგ. ოფიციალური, ან არაოფიციალური შესყიდვა) გათვალისწინებული არა რის.</p>
--	---

(B) შემარბილებელი ღონისძიებები

<p>რა ალტერნატივები იქნა განხილული დაპროექტებისას?</p>	<p>პროექტით გათვალისწინებულია არსებული სკოლის რეაბილიტაცია, შესაბამისად, სკოლის პროექტთან დაკავშირებული სხვა ალტერნატივები არ განხილულა.</p>
<p>ზემოქმედების შერბილების რა ღონისძიებებია გათვალისწინებული?</p>	<p>სამშენებლო სამუშაოების დროს მოსალოდნელი უარყოფითი ზემოქმედების შემცირება გარემოზე მარტივად არის შესაძლებელი სამშენებლო სამუშაოების სათანადო მართვის შედეგად. კონტრაქტორის პასუხისმგებლობას წარმოადგენს: ნარჩენების გატანა ნებადართულ ადგილას, მხოლოდ ლიცენზირებული კარიერების მასალის გამოყენება, ან ლიცენზირებული მომწოდებლებისგან მასალების მიღება, წყლის და ნიადაგის დაბინძურების თავიდან აცილება (საწვავის დაღვრა აღჭურვილობის მწყობრიდან გამოსვლის გამო, ბეტონის დაღვრა და სხვ.), მოსახლეობის შეწუხების (ხმაური, მტვერი, ემისიები) პრევენცია - სამუშაოების წარმოების/მიწოდების, სატრანსპორტო მოძრაობის მართვის სწორი გრაფიკის ჩამოყალიბებით და სამშენებლო მექანიზმების გამართული მდგომარეობის უზრუნველყოფა.</p> <p>აუცილებელია სატრანსპორტო საშუალებების შემოწმება, საწვავის და საპოხი მასალების გაჟონვაზე; ყველა მექანიზმის ექსპლოატაცია და მოვლა-პატრონობა უნდა განხორციელდეს ისე, რომ ყველა სახის გაჟონვა და მასალების დაღვრა მინიმუმამდე იქნას დაყვანილი; კონტრაქტორი ვალდებულია, რომ მოახდინოს დასაწყობების ადგილების ორგანიზება და გადახურვა. მასალების დასაწყობების ადგილები დაცული უნდა იყოს წყალგაუმტარი გადახურვით, რათა არ მოხდეს მათი გამორეცხვა ძლიერი წვიმების და წყალდიდობების დროს; იკრძალება მანქანების ტექნიკური მოვლა-პატრონობის პუნქტების მოწყობა ნებისმიერი წყლის ობიექტიდან 50 მეტრში.</p> <p>ქვე-პროექტის განხორციელების პროცესში მოხდება გამაფრთხილებელი ნიშნების გამოყენება და სატრანსპორტო საშუალებების მოძრაობის მართვა სამუშაოების წარმოების გარშემო.</p> <p>საზოგადოებრივი ჯანმრთელობა და უსაფრთხოება მშენებლობის წარმოების პროცესში მნიშვნელოვან საკითხს წარმოადგენს, რადგან საცხოვრებელი სახლები ქვე-პროექტის სიახლოვესაა განლაგებული. კონტრაქტორის პასუხისმგებლობას წარმოადგენს კონკრეტული ღონისძიებების გატარება ადგილობრივებზე ზემოქმედების შესარბილებლად; აღნიშნული მოიცავს ზემოქმედების ქვეშ მოქცეული მოსახლეობის ინფორმირებას მოსალოდნელი სამუშაოებისა და მუნიციპალური სერვისების დროებითი შეზღუდვების შესახებ, მსგავსი</p>

	<p>შეზღუდვების არსებობის შემთხვევაში; უნდა მოხდეს ასევე სამუშაო საათების შეზღუდვა დღის განმავლობაში, სამშენებლო სატრანსპორტო საშუალებების და მექანიზმების მოძრაობის სიჩქარის შეზღუდვა, ხმაურის და მტვრის ემისიების მინიმუმამდე დაყვანა და სხვ.</p> <p>სარეაბილიტაციო სამუშაოების სასწავლო პროცესის პარალელურად წარმართვის აუცილებლობის შემთხვევაში, სკოლის პერსონალი და ბავშვები დროებით გადავლენ სოფელ ფარის საჯარო სკოლაში. განათლების და მეცნიერების სამინისტრო გაატარებს ყველა დროებით ღონისძიებას, მოსწავლეების შერჩეულ ადგილებამდე ტრანსპორტირებისა და სასწავლო პროცესის უზრუნველყოფის მიზნით.</p> <p>სარეაბილიტაციო სამუშაოების წარმოების პროცესში მნიშვნელოვანი ხასიათის საფრთხეების წარმოქმნა მოსალოდნელი არ არის - შესაბამისი სამშენებლო პრაქტიკის და უსაფრთხოების პროცედურების გამოყენების გამო. სკოლის სარეაბილიტაციო სამუშაოები უმჯობესია ჩატარდეს ზაფხულის თვეებში (როდესაც სკოლა არ მუშაობს), სასწავლო პროცესის შეფერხების მინიმიზაციის და ბავშვების ჩართულობით გამოწვეული სხვადასხვა შემთხვევების პრევენციის მიზნით.</p> <p>საპროექტო ტერიტორიაზე აღინიშნება ბალახის საფარი და ნიადაგის ნაყოფიერი ფენა. სამუშაოების შედეგად მოხდება 115 მ³ ნიადაგის ნაყოფიერი ფენის მოშიშვლება, რომელიც მთლიანად დაექვემდებარება ხელახალ გამოყენებას - კეთილმოწყობის სამუშაოების დროს. მიწის სამუშაოების დაწყებამდე მოხდება საპროექტო ტერიტორიის გასუფთავება ბალახის ტიპის მცენარეებისაგან, ნიადაგის ნაყოფიერი ფენა კი მოიხსნება და დასაწყობდება - დროებით.</p>
<p>წარსულში განხორციელებული მსგავსი პროექტებიდან მიღებული რა გამოცდილება იქნა გათვალისწინებული ქვე-პროექტის დიზაინში?</p>	<p>„საქართველოს მუნიციპალური განვითარების ფონდს“ (მგფ) ფართო გამოცდილება აქვს სხვადასხვა დონორი ორგანიზაციების მიერ დაფინანსებული საშუალო და ფართომასშტაბიანი შენობების (მათ შორის საჯარო სკოლების და ბაღების), გზების და ქუჩების რეკონსტრუქცია/რეაბილიტაციის ქვე-პროექტების განხორციელებაში. მსგავსი პროექტების განხორციელების საფუძველზე მიღებული გამოცდილების შესაბამისად, ტექნიკური პროექტით გათვალისწინებულია არა მხოლოდ სკოლის რეაბილიტაცია, არამედ გათბობის, ვენტილაციის და სახანძრო სისტემის, ასევე ცხელი წყლის მიწოდების, განათების სისტემების და ენერგოეფექტურობის პოტენციალის გაუმჯობესება და შესაბამისი ღონისძიებების გატარება - ენერგო ეფექტურობის გაუმჯობესების მიზნით.</p> <p>სკოლის ინფრასტრუქტურა ადაპტირებული იქნება შშმ პირების მისაღებად და მათთვის შესაბამისი სერვისების მიწოდებისთვის.</p>
<p>ჩართული იყო თუ</p>	<p>ქვეპროექტი მომზადებულია განათლების და მეცნიერების სამინისტროს</p>

<p>არა დაინტერესებული თემები ქვე-პროექტის მომზადების პროცესში და გათვალისწინებული იქნა თუ არა მათი ინტერესები და ცოდნა სათანადოდ?</p>	<p>(MES) მიერ, ადგილობრივ რესურს ცენტრთან ერთად - არსებული მდგომარეობის საპასუხოდ.</p> <p>ქვე-პროექტისათვის მომზადებული ESMP ხელმისაწვდომი იქნება ბენეფიციარებისა და სხვა დაინტერესებული მხარეებისათვის, ხოლო მისი განხილვა განხორციელდება საკონსულტაციო შეხვედრაზე.</p> <p>ინფორმაცია საჯარო საკონსულტაციო შეხვედრის შესახებ გამოცხადდება როგორც მგფ-ის, ასევე განათლების და მეცნიერების სამინისტროს ოფიციალურ ვებ-გვერდებზე, ასევე განთავსდება სკოლის და ადგილობრივი მუნიციპალიტეტის შენობის საინფორმაციო დაფებზე.</p> <p>საჯარო განხილვის ორგანიზებას მოაწყობენ მგფ და განათლებისა და მეცნიერების სამინისტრო. მას დაესწრებიან განათლებისა და მეცნიერების სამინისტროს და ყველა დაინტერესებული მხარის წარმომადგენლები, სკოლის მოსწავლეების მშობლების ჩათვლით. ინფორმაცია საჯარო კონსულტაციების ზუსტი დროისა და ადგილის შესახებ სულ მცირე 10 დღით ადრე გამოცხადდება.</p>
---	--

(გ) კატეგორიზაცია და დასკვნა

გარემოსდაცვითი სკრინინგის დასკვნა:

1. ქვე-პროექტი უარყოფილია
2. ქვე-პროექტი მიღებულია

ქვე-პროექტის მომზადება მოითხოვს:

1. მცირემასშტაბიანი სამშენებლო და სარეაბილიტაციო საქმიანობების გარემოსდაცვითი და სოციალური მართვის საკონტროლო სიის შევსებას
2. გარემოსდაცვით და სოციალურ განხილვას, გარემოსდაცვითი და სოციალური მართვის გეგმის მომზადების ჩათვლით

ქვე-პროექტის სოციალური და კულტურულ რესურსებზე ზემოქმედების სკრინინგი

ინფორმაცია სოციალური უსაფრთხოების სკრინინგისათვის		დიახ	არა
1	არის თუ არა ინფორმაცია ქვე-პროექტის ობიექტების მფლობელობისა და სარგებლობის შესახებ ხელმისაწვდომი და სარწმუნო? (სკრინინგი არ ჩაითვლება დასრულებულად თუ აღნიშნულ საკითხზე ინფორმაცია არ არის ხელმისაწვდომი)	X	
2	ქვე-პროექტის განხორციელება შეზღუდავს თუ არა მოსახლეობის ხელმისაწვდომობას სამეურნეო რესურსებზე, როგორცაა მიწა, საძოვრები, წყალი, კომუნალური სამსახურები ან სხვა რესურსები, რაზეც მოსახლეობაა დამოკიდებული?		X
3	გამოიწვევს თუ არა ქვე-პროექტის განხორციელება ცალკეული ინდივიდების ან ოჯახების ადგილმონაცვლეობას ან იქნება თუ არა საჭირო მიწის ნაკვეთის შექმნა (სახელმწიფო ან კერძო, დროებით ან მუდმივად)?		X
4	გამოიწვევს თუ არა ქვე-პროექტის განხორციელება მოსავლის, ხეხილის და სამეურნეო ინფრასტრუქტურის (დამხმარე ნაგებობები, ღობე, არხი, ბელელი, გარე ტუალეტები, სამზარეულოები და სხვა) დროებით ან მუდმივ დაკარგვას?		X
<p>თუ რომელიმე შეკითხვაზე (გარდა პირველი შეკითხვისა) პასუხი არის „დიახ“, მაშინ უნდა ამოქმედდეს OP/BP 4.12 საოპერაციო პოლიტიკა იძულებით განსახლების შესახებ, შემარბილებელი ღონისძიებები უნდა განისაზღვროს OP/BP 4.12-ისა და განსახლების პოლიტიკის ჩარჩო დოკუმენტის მიხედვით.</p>			
ინფორმაცია კულტურული რესურსების უსაფრთხოების სკრინინგისათვის		დიახ	არა
5	საჭიროებს თუ არა პროექტი მიწის სამუშაოებს ისტორიული, არქეოლოგიური ან კულტურული მემკვიდრეობის ობიექტების სიახლოვეს?		X
<p>თუკი პასუხი კითხვაზე 5 არის „დიახ“, მაშინ გამოყენებული უნდა იქნას OP/BP 4.11 ფიზიკური კულტურული რესურსები და შემთხვევით მოპოვებული მასალების მართვა უნდა განხორციელდეს OP/BP-სა ბუნებრივ და სოციალურ გარემოზე ზემოქმედების მართვის ჩარჩო დოკუმენტში მოცემული პროცედურების შესაბამისად.</p>			

გარემოსდაცვითი და სოციალური მართვის გეგმა

ნაწილი A: ზოგადი ინფორმაცია პროექტისა და საპროექტო ტერიტორიის შესახებ

ინსტიტუციონალური და ადმინისტრაციული საკითხები	
ქვეყანა	საქართველო
პროექტის დასახელება	პროექტი: ინკლუზიურობა, ინოვაცია და ხარისხი (საქართველო, I2Q)
ქვე-პროექტის დასახელება	სოფელ ეწერის საჯარო სკოლის რეკონსტრუქცია/რეაბილიტაცია
საქმიანობების მოცულობა ქვე-პროექტის ფარგლებში	<p>მესტიის მუნიციპალიტეტის სოფელ ეწერის საჯარო სკოლის რეაბილიტაცია ინკლუზიურობის, ინოვაციისა და ხარისხის პროექტის (საქართველო (I2Q)) ფარგლებში განსახორციელებელ ერთ-ერთ პროექტს წარმოადგენს.</p> <p>ქვეპროექტის ტერიტორია მდებარეობს სოფელ ეწერში (საკადასტრო კოდი: N 42.11.35.002), ტერიტორიის ფართობია 3,225 მ². ქვეპროექტის ტერიტორია სახელმწიფო მფლობელობაშია. იგი მდებარეობს მესტიის მუნიციპალიტეტის ეწერის ადმინისტრაციულ ერთეულში, მდინარე ენგურის მარჯვენა-მალაღ ტერასაზე. უახლოესი მდინარე ლიშთი ქვე-პროექტიდან დაახლოებით 370 მ-ითაა დაშორებული. ობიექტზე მისვლა შესაძლებელია ზუგდიდი-ჯვარი-მესტიას ადგილობრივი მნიშვნელობის გზის მეშვეობით.</p> <p>საქართველოს ტერიტორიის სეისმური დარაიონების განახლებული სქემის თანახმად, ქვეპროექტის ტერიტორია 9-ბალიანი სეისმური აქტივობის ზონაში მდებარეობს - MSK64 სკალის მიხედვით (საქართველოს ეკონომიკური განვითარების მინისტრის 2009 წ. 7 ოქტომბრის ბრძანება №1-1/2284). სკოლის შენობის კონსტრუქციული მდგრადობის შესწავლა განხორციელდა 2022 წ. თებერვალში. 2023 წ. ივლისში, პროექტმა გაიარა აკრედიტირებული კომპანია - შპს „მშენეკსპერტი პლიუსის“ ექსპერტიზა.</p> <p>ამჟამად, სკოლაში სწავლობს 87 მოსწავლე - ერთ ცვლაში, არც-ერთი მათგანი არ არის სპეციალური საგანმანათლებლო საჭიროების მქონე. სკოლა ემსახურება დაახლოებით 40-45 ადგილობრივ ოჯახს, რომელთა შვილებიც აქ სწავლობენ. სამშენებლო სამუშაოების წარმოების პროცესში, ყველა მოსწავლეს ექნება სათანადო წვდომა სასწავლო პროცესზე. სარეაბილიტაციო სამუშაოების სასწავლო პროცესის პარალელურად წარმართვის შემთხვევაში, სკოლის პერსონალი და მოსწავლეები დროებით გადავლენ სოფელ ფარის საჯარო სკოლაში, დაშორება ქვეპროექტის ტერიტორიიდან: დაახლოებით 2.4 კმ. სკოლის შერჩევა მოხდა ობიექტის მდგომარეობის წინასწარი შეფასების ინდექსის მიხედვით. განათლების და მეცნიერების სამინისტრო და ადგილობრივი მუნიციპალიტეტი უზრუნველყოფს ყველა საჭირო ღონისძიების გატარებას, მოსწავლეების შერჩეულ ადგილამდე ტრანსპორტირებისა და სწავლების უზრუნველყოფისათვის. სკოლის რეაბილიტაციის პერიოდში, გამოიყოფა დაახლოებით 10-15 მიკროავტობუსი. მიკროავტობუსები დაექვემდებარება ტექნისპექტირებას და მათი მოვლა-პატრონობა განხორციელდება საქართველოს ეროვნული რეგულაციების შესაბამისად.</p>

	<p>შენობა წარმოადგენს არსებულ ორსართულიან ნაგებობას მიშენებული სპორტდარბაზით. ამ ნაგებობებიდან არც-ერთი არ შეესაბამება საგანმანათლებლო საშუალებებისათვის შემუშავებულ მოქმედ სტანდარტებსა და ნორმებს. 2015 წელს შენობა ნაწილობრივ რეაბილიტაციას დაექვემდებარა, მაგრამ ვიზუალური შეფასების საფუძველზე დადგინდა, რომ არც-ერთი კრიტიკული მასალა არ შეესაბამება სახანძრო უსაფრთხოების არსებულ მოთხოვნებს, როგორცაა კარები, ფანჯრები, იატაკი და ა.შ.</p> <p>ელექტროენერგია ობიექტს შეუფერხებლად მიეწოდება. სკოლა დაერთებულია სასმელი წყლის საერთო ქსელზე. კანალიზაციის მიზნებისთვის სოფელ ეწერის მოსახლეობა იყენებს მიწის ან ბეტონის ორმოებს, რომლებიც სეპტიკის როლს ასრულებს. ეს საშუალებები მიწის ქვეშ მდებარეობს და არ იწვევს ანტისანიტარიას ან გარემოს დაბინძურებას.</p> <p>ქვეპროექტი ითვალისწინებს შემდეგი სამუშაოების შესრულებას:</p> <ul style="list-style-type: none"> • მოსამზადებელი სამუშაოები (სამშენებლო ტერიტორიის შემოღობვა, ისეთი დროებითი კონსტრუქციების მონტაჟი, როგორცაა საპირფარეშოები, გასახდელი ოთახები თანამშრომლებისთვის, დაცვის ჯიხური, საწყობი მასალებისთვის და საყოფაცხოვრებო და სახიფათო ნარჩენების განთავსების ადგილები); • არსებული კარებისა და ფანჯრების დემონტაჟი ორივე არსებული შენობისათვის. მცირე შიდა (არამზიდი) ტიხრების და ნალესის მოხსნა აგურის და ბეტონის ბლოკის წყობამდე; • ღიობების მეტალის ჩარჩოების მონტაჟი კარებისა და ფანჯრებისათვის, რათა უზრუნველყოფილი იქნას არსებული მდომარეობის გამაგრება. აგრეთვე, არმატურის ბადის მოწყობა გარე მზიდ კედლებზე, რათა უზრუნველყოფილი იქნას არსებული შენობის მდგრადობა; • არსებული შიდა სპორტული დარბაზის და გარე მოედნის განახლება; • გარე საინჟინრო ქსელების გამოცვლა; • არსებული სტადიონის რეაბილიტაცია; • ახალი საქვების შენობის მშენებლობა; • სახანძრო სიგნალიზაციის და ხანძარსაწინააღმდეგო სისტემების მონტაჟი, ასევე ვიდეომონიტორინგის ქსელის მოწყობა; • შენობის ადაპტირება სხვადასხვა შესაძლებლობის მქონე პირებზე; • შენობის წყალმომარაგების, გათბობის, ელ. ქსელების მონტაჟი და სკოლის ნაგებობების დაერთება სასმელი წყალმომარაგების არსებულ მუნიციპალურ ქსელზე; • ბიოლოგიური ჩამდინარე წყლების გამწმენდი მოწყობილობის მოწყობა; • ტერიტორიის კეთილმოწყობა სკოლის შენობის ირგვლივ.
--	---

	<p>შენობა არ არის ადაპტირებული სხვადასხვა შესაძლებლობის მქონე პირებზე.</p> <p>სკოლის ეზოში რამდენიმე ხე და ბუჩქია. ახალი პროექტის თანახმად, არსებული მცენარეების მოჭრის საჭიროება არ არის, რადგან საქვების სამშენებლოდ გამოყოფილი ტერიტორიის გარკვეულ ნაწილზე ხეები არ არის. სამშენებლო სამუშაოების მსვლელობისას მოხდება 590მ³ ნიადაგის ექსკავაცია, აქედან 115 მ³ ნაყოფიერი გრუნტია. ნიადაგის ნაყოფიერი ფენა დროებით განთავსდება სკოლის ტერიტორიაზე (სამშენებლო ობიექტზე), საქართველოს მთავრობის 2013 წ. 31 დეკემბრის №424 რეზოლუციით დამტკიცებული „ნიადაგის ნაყოფიერი ფენის მოხსნის, შენახვის, გამოყენებისა და რეკულტივაციის შესახებ“ მოქმედი ტექნიკური რეგულაციების მოთხოვნების შესაბამისად. მშენებლობის შემდეგ, ნიადაგის ნაყოფიერი ფენის გამოყენება მოხდება პროექტის ფარგლებში - სკოლის ტერიტორიის კეთილმოწყობის მიზნით წარმოებული სამუშაოებისას.</p>		
<p>ინსტიტუციონალური ორგანიზება (მსოფლიო ბანკი)</p>	<p>სამუშაო ჯგუფის ხელმძღვანელი: შირო ნაკათა</p>	<p>გარემოს დაცვის და უსაფრთხოების სპეციალისტები</p> <p>დარეჯან კაპანაძე - გარემოს დაცვა დავით ჯიჯელავა - სოციალური საკითხები</p>	
<p>განხორციელების ორგანიზება (მსესხებელი)</p>	<p>განმახორციელებელი ერთეული:</p> <p>საქართველოს მუნიციპალური განვითარების ფონდი</p>	<p>სამუშაოთა ზედამხედველი:</p> <p>კომპანია „ეპტისა“, ესპანეთი (Company Eptisa Servicios de Ingenieria S.L. Spain)</p>	<p>სამუშაოთა კონტრაქტორი: TBD</p>
<p>ადგილმდებარეობის აღწერა</p>			
<p>ინსტიტუტის დასახელება, რომლის საკუთრების რეაბილიტაციაც არის დაგეგმილი</p>	<p>სოფელი ეწერის საჯარო სკოლა</p>		
<p>ინსტიტუტის მისამართი, რომლის საკუთრების რეაბილიტაციაც არის დაგეგმილი</p>	<p>სოფელი ეწერი ელფოსტა: Etseri@mes.gov.ge</p>		

<p>ვინ არის მიწის ნაკვეთის მფლობელი? ვინ არის მოსარგებლე (ოფიციალურად/არაოფიციალურად)</p>	<p>მიწის ნაკვეთი სახელმწიფო საკუთრებაშია</p>
<p>ფიზიკური და ბუნებრივი გარემო, ობიექტის გარშემო არსებული სოციო-ეკონომიკური კონტექსტი</p>	<p>საპროექტო ტერიტორია მდებარეობს მესტიის მუნიციპალიტეტის სოფელ ეწერში. მესტიის მუნიციპალიტეტი მდებარეობს სამეგრელო-ზემო სვანეთის რეგიონში, ჩრდილო-დასავლეთ საქართველოში. მისი ადმინისტრაციული ცენტრია ქალაქი მესტია. მუნიციპალიტეტს ჩრდილოეთიდან და აღმოსავლეთით ესაზღვრება კავკასიონის მთები, დასავლეთით აფხაზეთის ავტონომიური რესპუბლიკა, სამხრეთით ლენტეხის მუნიციპალიტეტი. რეგიონი ხასიათდება მრავალფეროვანი ბუნებრივი პირობებით. მესტიის ტერიტორია მაღალმთიანი რეგიონია.</p> <p>გეომორფოლოგიურად საკვლევი ტერიტორია შედის ცენტრალური კავკასიონის ზემო სვანეთის ღრმულში. ტერიტორია წარმოადგენს ტექტონურ-ეროზიულ აუზს, რომელსაც ჩრდილოეთიდან ესაზღვრება მთავარი კავკასიონის ქედი, დასავლეთიდან კოდორის ქედი, სამხრეთიდან სვანეთისა და ოდიშის ქედები. მესტია გამოირჩევა ფლორისა და ფაუნის მრავალფეროვნებით. ზემო სვანეთის მთავარი არტერია მდინარე ენგურია. სათავეს იღებს ნამყვამის (ენგურუხვანი) მყინვარიდან და მიედინება სოფელ ხაიშთის მახლობლად 550 მეტრზე. ამ რაიონში ენგურის ხეობა არის კლდოვანი ნაპრალი, რომელიც სვანეთის კლდეების საყრდენებსა და აფხაზეთ-სვანეთისა და სამეგრელოს ქედებს შორის მდებარეობს. ენგურის ხეობა ამ ბოტანიკურ-გეოგრაფიულ რეგიონში გადის, პალეოზოურ მეტამორფულ კომპლექტში (დიზის სერია), შუა იურული პერიოდის პორფირიტის სერიაში (ხაიშის მახლობლად) და ცარცულ კირქვაში (ლარაქვაკვასთან და ჯვრის ზემოთ). ტყის სარტყლის ზედა საზღვარი 2000-2300 მ სიმაღლეზეა. როგორც რეგიონის, ასევე ზემო სვანეთის ფიტოლანდშაფტში ბნელი წიწვოვანი ტყეები დომინირებს.</p>

	<p>რეგიონის ეს ნაწილი კოდორის ხეობის ტყეების მსგავსია. მარადმწვანე ქვეტყე წარმოდგენილია წყავით, როდოდენდრონითა და ბამბით.</p> <p>ცნობილია, რომ საქართველოს წითელი ნუსხის შემდეგი სახეობები გვხვდება ნაკრას/ნენსკრას წყალგამყოფის ტერიტორიაზე, რომელიც შემოთავაზებულ საპროექტო არეალზე მეტ ფართობს მოიცავს, რის შედეგადაც ქვემოთ ჩამოთვლილი ზოგიერთი სახეობა პროექტის გავლენის პოტენციური ზონის გარეთ გვხვდება :</p> <p>ძუძუმწოვრები: არჩვი <i>Rupicapra rupicapra</i>, აღმოსავლეთ კავკასიური ჯიხვი <i>tur Capra cylindricornis</i>, დასავლეთ კავკასიური ჯიხვი <i>tur Capra caucasica</i>, დათვი <i>Ursus arctos</i>, ფოცხვერი <i>Lynx lynx</i> და მცირე ცხვირნალისებრი ღამურა <i>Rhinopophus hipposideros</i>.</p> <p>ფრინველები: წვერიანი ულვა (<i>Gypaetus barbatus</i>), ოქროს არწივი (<i>Aquila crysaetus</i>), კავკასიური შავი როჭო <i>Tetrao mlokosiewiczzi</i>, ბოლოცეცხლა <i>Phoenicurus erythrogaster</i>, დიდი კოჭობა <i>Carpodacus rubicilla</i>, და ჩვეულებრივი კოჭობა, სვავი <i>Aegypius monachus</i>, ორბი <i>Gyps fulvus</i>.</p> <p>კლიმატური თვალსაზრისით ტერიტორია შედის დასავლეთ კავკასიონის სამხრეთ კალთის ზომიერად ნოტიო ჰავის ზონაში (სამშენებლო-კლიმატური დარაიონების I-G სქემის მიხედვით), ზომიერად ცივი ზამთრით და გრილი ზაფხულით. ტერიტორიის ცალკეული კლიმატური ელემენტები ხასიათდება მესტიის მეტეოსადგურის მონაცემებით, რომელიც მდებარეობს იმავე კლიმატურ ზონაში 1445 მ აბსოლუტურ სიმაღლეზე.</p> <p>ჰაერის საშუალო წლიური ტემპერატურა ქვე-პროექტის რაიონში არის 5,7 C0. ყველაზე ცივი თვის იანვრის საშუალო ტემპერატურა უარყოფითია და შეადგენს -6,0 C0. აბსოლუტური მინიმუმია -35 C0. წლის ყველაზე თბილი</p>
--	--

	<p>თვეა ივლისი, საშუალო ტემპერატურით 16,4 C0. აბსოლუტური მაქსიმუმია 36 C0</p> <p>მესტიის მუნიციპალიტეტის მოსახლეობა – 1 973 მოსახლეა. ქალაქ მესტიასთან ერთად მუნიციპალიტეტი მოიცავს 15 ადმინისტრაციულ ერთეულს.</p> <p>ქვეპროექტით მიწის შექმნა, ან განსახლება, ასვე ეკონომიკური ადგილმონაცვლეობა (მაგ. ოფიციალური, ან არაოფიციალური შესყიდვა) გათვალისწინებული არა რის. სარეაბილიტაციო სამუშაოების სასწავლო პროცესის პარალელურად წარმართვის შემთხვევაში, სკოლის პერსონალი და მოსწავლეები დროებით გადავლენ სოფელ ფარის საჯარო სკოლაში.</p>
<p>მასალების, მათ შორის შემავსებლების, განსაკუთრებით, წყლის და ქვების მიწოდების წყაროების მდებარეობა და დაშორება ქვე-პროექტის განხორციელების ადგილიდან</p>	<p>არა-სახიფათო ნარჩენების ერთადერთი ოფიციალური ნაგავსაყრელი ქვეპროექტის ტერიტორიიდან დაახლოებით 100 კმ-ში, ზუგდიდის მუნიციპალიტეტში მდებარეობს.</p> <p>მანძილი საპროექტო ტერიტორიიდან უახლოეს ლიცენზირებულ კარიერებამდე - მდინარე ენგურზე, დაახლოებით 15 კმ რადიუსშია.</p>
<p>კანონმდებლობა</p>	
<p>ეროვნული და ადგილობრივი კანონმდებლობა და ქვე-პროექტის განხორციელებისათვის საჭირო ნებართვები</p>	<p>I2Q პროექტი განხორციელებულია მსოფლიო ბანკის უსაფრთხოების პოლიტიკის OP/BP 4.01 – გარემოსდაცვითი შეფასების შესაბამისად. აღნიშნული პოლიტიკის თანახმად, წარმოდგენილი ქვე-პროექტი კლასიფიცირდა გარემოსდაცვითი „B“ კატეგორიის პროექტად და წარმოდგენილი დოკუმენტი (გარემოსდაცვითი და სოციალური მართვის გეგმა (ESMP)) სარეაბილიტაციო სამუშაოებისთვის იქნა შემუშავებული - ბანკის სამოქმედო პოლიტიკის (OP/BP 4.01) და I2Q პროექტის გარემოსდაცვითი და სოციალური მართვის ჩარჩო დოკუმენტის (ESMF) პრინციპების შესაბამისად.</p> <p>საქართველოს კანონმდებლობის შესაბამისად, სკოლის რეაბილიტაცია არ საჭიროებს გარემოზე ზემოქმედების შეფასებას და გარემოსდაცვითი გადაწყვეტილების გაცემას, თუმცა ეროვნული რეგულაციების თანახმად:</p> <ul style="list-style-type: none"> (i) სამშენებლო მასალების შექმნა უნდა მოხდეს ლიცენზირებული მომწოდებლებისაგან; (ii) თუ კონტრაქტორი გადაწყვეტს კარიერის გახსნას, მან უნდა მიიღოს შესაბამისი ლიცენზია ეკონომიკისა და მდგრადი განვითარების სამინისტროს მინერალური რესურსების ეროვნული სააგენტოდან; (iii) იმ შემთხვევაში თუ ყოველწლიურად კონტრაქტორის საქმიანობის შედეგად წარმოიქმნება 120 კგ-ზე მეტი სახიფათო ნარჩენები, ან 200 ტონაზე მეტი არა-სახიფათო ნარჩენი, ან 1000 ტონაზე მეტი ინერტული

	<p>მასალა, კონტრაქტორი ვალდებულია მოამზადოს ნარჩენების ინვენტარიზაცია, ნარჩენების მართვის გეგმა და შეათანხმოს გარემოს დაცვის და სოფლის მეურნეობის სამინისტროსთან, დანიშნოს გარემოს დაცვის მენეჯერი და მის შესახებ ინფორმაცია წარუდგინოს საქართველოს გარემოს დაცვის და სოფლის მეურნეობის სამინისტროს, საქართველოს ნარჩენების მართვის კოდექსის მოთხოვნების შესაბამისად;</p> <p>(iv) სამშენებლო ნარჩენების გატანა უნდა მოხდეს მყარი ნარჩენების მართვის კომპანიასთან შეთანხმებულ ოფიციალურ ნაგავსაყრელზე, ან განთავსდეს ადგილობრივ თვითმმართველობასთან ოფიციალურად შეთანხმებულ და წინასწარ შერჩეულ ადგილას.</p> <p>(v) ნიადაგის ნაყოფიერი ფენის მოხსნა და დასაწყობება მოხდება საქართველოს მთავრობის 2013 წ. 31 დეკემბრის №424 რეზოლუციით (ნიადაგის ნაყოფიერი ფენის მოხსნის, შენახვის, გამოყენებისა და რეკულტივაციის შესახებ) განსაზღვრული მოთხოვნების შესაბამისად.</p>
--	--

საჩივრების მოგვარების მექანიზმი

საჩივრების მოგვარების მექანიზმი პროექტის ზემოქმედების ქვეშ მოქცეულ პირებს აძლევს მათთვის მიუღებელი სამუშაოების, ან გადაწყვეტილების გასაჩივრების შესაძლებლობას.

საჩივრების მოგვარების მექანიზმის არსებობის შესახებ პროექტის ზემოქმედების ქვეშ მოქცეული პირები გაიგებენ საჯარო კონსულტაციების შედეგად და გავრცელებული ბროშურებით - სამუშაოების დაწყებამდე. შესაბამისი ინფორმაციის ამსახველი განცხადებები გაიკვრება ადგილობრივი მუნიციპალიტეტის შენობების ჰოლებში განთავსებულ საინფორმაციო დაფებზე. ზემოქმედების ქვეშ მოქცეული პირები მიიღებენ სრულ ინფორმაციას მათი უფლებებისა და პრეტენზიების ზეპირად, ან წერილობით გასაჩივრების პროცედურების შესახებ, როგორც მშენებლობის წინა, ასევე მშენებლობის და ექსპლოატაციის ეტაპებზე. საჩივრების მოგვარების მექანიზმის ამოქმედებასთან მიმართებაში, პრიორიტეტი მიენიჭება საჩივრების პრევენციას.

მიღებული საჩივრები გადაეცემა საქართველოს განათლების და მეცნიერების სამინისტროს და მგფ-ს. საჩივრების მონიტორინგის მიზნით, სამინისტრო და მგფ მოახდენს ყველა მიღებული საჩივრის, შენიშვნების და იმის, თუ როგორ მოხდება საჩივრის მოგვარება - რეგისტრაციას. საჯარო კონსულტაციების პროცესში, ადგილობრივ მოსახლეობას ეცნობება საჩივრების მოგვარების პროცესის შესახებ და ისინი მიიღებენ ინფორმაციას საკონტაქტო პირების თაობაზე.

განათლების და მეცნიერების სამინისტროდან საკონტაქტო პირია მარინე ჟვანია (ტელ: +995 577 27 88 41, marina.zhvania@iiq.gov.ge დიმიტრი უზნაძის N 52, 0102 თბილისი);

მგფ-ს მხრიდან საკონტაქტო პირია დავით არსენაშვილი (ტელ: ++599 019 183; feedback@mdf.org.ge ; მის: დ. აღმაშენებლის გამზ. #150, მე-4 სართული, 0112, თბილისი, საქართველო).

საჯარო კონსულტაცია	
<p>სად და როდის ჩატარდა/ჩატარდება საჯარო კონსულტაცია?</p>	<p>ინფორმაცია საჯარო საკონსულტაციო შეხვედრის შესახებ გამოცხადდება მგფ-ის და განათლების და მეცნიერების სამინისტროს ოფიციალურ ვებ-გვერდებზე, ასევე სკოლის და ადგილობრივი მუნიციპალიტეტის შენობის საინფორმაციო დაფებზე.</p> <p>საჯარო დისკუსიას დაესწრებიან განათლების და მეცნიერების სამინისტროს წარმომადგენლები, ასევე დაინტერესებული მხარეები, მათ შორის, სკოლის მასწავლებლები და მოსწავლეების მშობლები. ამ შეხვედრის შესახებ ინფორმაცია, ე.ი. ზუსტი თარიღი და ლოკაცია გამოცხადდება სულ მცირე 10 დღით ადრე.</p>
დანართები	
<p>დანართი 1: ორთოფოტო დანართი 2: გენ. გეგმა დანართი 3: ტოპოგრაფიული გეგმა დანართი 4: საკადასტრო ინფორმაცია დანართი 5: საკადასტრო გეგმა დანართი 6: ობიექტის ამსახველი ფოტოები დანართი 7: საპროექტო ნახაზები (3დ ვიზუალიზაცია და სხვ.) დანართი 8: საჯარო კონსულტაციის ოქმი დანართი 9: შეთანხმებები/ლიცენზიები (წარმოადგენს კონტრაქტორი).</p>	

ნაწილი B: ინფორმაცია უსაფრთხოების ღონისძიებების შესახებ

გარემოს დაცვითი/ სოციალური სკრინინგი			
მოიცავს თუ არა ადგილზე აქტივობა რომელიმე ქვემოთ ჩამოთვლილს?	აქტივობა/ საკითხი	სტატუსი	გააქტიურებული აქტივობა
	1. რეაბილიტაცია	<input checked="" type="checkbox"/> დიახ <input type="checkbox"/> არა	თუ პასუხია „დიახ“, იხ. ქვემოთ ნაწილი A
	2. ახალი მშენებლობა	<input type="checkbox"/> დიახ <input checked="" type="checkbox"/> არა	თუ პასუხია „დიახ“, იხ. ქვემოთ ნაწილი A
	3. ნარჩენი წყლების დამუშავების ინდივიდუალური სისტემა	<input checked="" type="checkbox"/> დიახ <input type="checkbox"/> არა	თუ პასუხია „დიახ“, იხ. იხ. ქვემოთ ნაწილი B
	4. ისტორიული შენობ(ებ)ა და რაიონები	<input type="checkbox"/> დიახ <input checked="" type="checkbox"/> არა	თუ პასუხია „დიახ“, იხ. ქვემოთ ნაწილი C
	5. მიწის შექმენა ¹	<input type="checkbox"/> დიახ <input checked="" type="checkbox"/> არა	თუ პასუხია „დიახ“, იხ. ქვემოთ ნაწილი D
	6. ზემოქმედება მიწის და საკუთრების გამოყენებაზე	<input type="checkbox"/> დიახ <input checked="" type="checkbox"/> არა	თუ პასუხია „დიახ“, იხ. ქვემოთ ნაწილი E
	7. სახიფათო ან ტოქსიკური მასალები ²	<input type="checkbox"/> დიახ <input checked="" type="checkbox"/> არა	თუ პასუხია „დიახ“, იხ. ქვემოთ ნაწილი F

¹ მიწის შესყიდვა გულისხმობს ადამიანთა ადგილმონაცვლეობას, საცხოვრებელი პირობების შეცვლას, კერძო საკუთრებაში არსებული ქონების შელახვას - ეს ეხება მიწებს, რომელიც შექმნილი/გადაცემულია და ამ ქმედებას გააჩნია ზემოქმედება იმ ადამიანებზე რომლებიც ცხოვრობენ ან/და სახლობენ ან/და აწარმოებენ ბიზნესს (სავაჭრო ერთეულებს - ჯიხურებს) მიწაზე, რომელიც შექმენაც მიმდინარეობს.

² ტოქსიკური/ სახიფათო მასალები მოიცავს, მაგრამ არ შემოიფარგლება აზბესტით, ტყვიის შემცველი და სხვა ტოქსიკური საღებავებით, მავნე ზემოქმედების მქონე გამხსნელებით და ა.შ.

	8. ზემოქმედება ტყეებზე და/ან დაცულ ტერიტორიებზე	<input type="checkbox"/> დიახ არა[]	თუ პასუხია „დიახ“, იხ. ქვემოთ ნაწილი G
	9. სამედიცინო ნარჩენების დამუშავება/ მენეჯმენტი	<input type="checkbox"/> დიახ არა[]	თუ პასუხია „დიახ“, იხ. ქვემოთ ნაწილი H

ნაწილ C: ზემოქმედების შემადილბელ ღწისძიებები

აქტივობა	პარამეტრი	ზემოქმედების შემამცირებელი ღწისძიებების საკონტროლო ჩამონათვალა
0. ზოგადი პირობები	შეტყობინება და მუშათა უსაფრთხოება	<p>(a) მშენებლობისთვის, ბუნებრივი სამშენებლო მასალების მოპოვებისთვის, ნარჩენების გატანისთვის და სხვ. საკითხების შესრულებისთვის საჭირო კანონიერი ნებართვების მიღება;</p> <p>(b) მომუშავეთა პირადი დაცვის აღჭურვილობა (PPE) შესაბამისობაში უნდა იყოს კარგ საერთაშორისო პრაქტიკასთან (მუშაობის დროს ყოველთვის დამცავი ჩაფხუტის ტარება, და საჭიროების შემთხვევაში: ნიღბები და უსაფრთხოების ჩექმები) და უნდა განხორციელდეს კონტროლი აღნიშნული აღჭურვილობის გამოყენებაზე;</p> <p>(c) სამუშაო ტერიტორიებზე განლაგებული მაჩვენებლები მუშებისთვის, სამუშაოების განხორციელებასთან დაკავშირებით შესასრულებელი ძირითადი წესებისა და რეგულაციების შესახებ;</p> <p>(d) თითოეულ სამუშაო ტერიტორიაზე განთავსებული უნდა იყოს ინფორმაცია სამუშაოების განმხორციელებელი კომპანიის შესახებ, შესაბამის საკონტაქტო ინფორმაციასთან ერთად.</p>
A. ზოგადი რეაბილიტაცია და / ან სამშენებლო აქტივობები	ჰაერის ხარისხი	<p>(a) ნგრევის შედეგად მიღებული ნარჩენების შენახვა უნდა მოხდეს კონტროლირებად ტერიტორიაზე; ამასთან, ნარჩენებზე უნდა მოხდეს წყლის მოსხმა, მტვრის შესამცირებლად;</p> <p>(b) პნევმატური ბურღვის/ კედლების ნგრევის პროცესის შედეგად მიღებული მტვერის გავრცელება უნდა შეიზღუდოს წყლის მოსხმით და /ან ადგილზე მტვრის საწინააღმდეგო ეკრანის დამონტაჟებით;</p> <p>(c) მიმდებარე ტერიტორია (ტროტუარები, გზები) თავისუფალი უნდა იყოს (სამშენებლო) ნარჩენებისგან, მტვრის მინიმუმამდე დაყვანის მიზნით;</p> <p>(d) სამშენებლო მასალის/ნარჩენების ღია ტიპის წვა სამშენებლო ტერიტორიაზე არ უნდა განხორციელდეს;</p> <p>(e) სამშენებლო სატრანსპორტო საშუალებები ხანგრძლივი დროის განმავლობაში უქმად არ უნდა იყოს გაჩერებული (საპროექტო) ტერიტორიაზე;</p> <p>(f) დატვირთული სატრანსპორტო საშუალებები ცალკე უნდა განთავსდეს და დაცული უნდა იყოს - გადახურვით.</p>

	ხმაური	<p>(a) სამშენებლო ხმაური უნდა შეიზღუდოს დღის სამუშაო საათებით;</p> <p>(b) ოპერირებისას გენერატორების, დახურული ჰაერის კომპრესორების და სხვა მექანიკური დანადგარების ძრავის საფარები დახურული უნდა იყოს, ამასთან, დანადგარები მაქსიმალურად შორს უნდა განთავსდეს დასახლებული ტერიტორიებიდან;</p> <p>(c) მაქსიმალურად დასაშვები სიჩქარე უნდა შეიზღუდოს.</p>
	წყლის ხარისხი	<p>(a) ადგილზე მოხდება ეროზიისა და დანალექების საკონტროლო ღონისძიებების განხორციელება, როგორცაა თივის შეკვრებისა და/ან შლამის მესერების დამონტაჟება, რაც ხელს შეუშლის დანალექების სამშენებლო ტერიტორიებიდან გასვლას და ახლომდებარე ნაკადებისა და მდინარეების ზედმეტ ამღვრევას;</p> <p>(b) სამშენებლო სატრანსპორტო საშუალებების და მექანიზმების გარეცხვა უნდა განხორციელდეს მხოლოდ შესაბამისად გამოყოფილ ადგილას, სადაც წყლის ჩამონადენი არ დააბინძურებს ბუნებრივი ზედაპირის წყლის ობიექტებს;</p> <p>(c) საპოხი მასალები, საწვავი და გამხსნელები უნდა განთავსდეს და გამოყენებულ იქნას შესაბამის მექანიზმებთან მიმართებაში მხოლოდ განსაზღვრულ ადგილებზე, ნიადაგის სათანადო დაცვის (გადახურვის) და საოპერაციო და საავარიო დაღვრის განცალკევების მიზნით. ობიექტზე ხელმისაწვდომი უნდა იყოს შესაბამისი მასალები (სორბენტები, კვიშა, ნახერხი და სხვ.), დაღვრის ლოკალიზების მიზნით.</p>
	ნარჩენების მართვა	<p>(a) წარმოქმნილი ნარჩენების მოცულობის მინიმუმამდე დაყვანა, შესაძლებლობის ფარგლებში;</p> <p>(b) წარმოქმნილი ნარჩენების სხვადასხვა ტიპების განცალკევება და ნარჩენების შესაბამისი სახეობების ხელახალი გამოყენება, რამდენადაც ეს იქნება შესაძლებელი;</p> <p>(c) ნარჩენების სხვადასხვა ტიპებისთვის დროებითი განთავსების ადგილების გამოყოფა. დაუშვებელია საპროექტო ტერიტორიაზე ნარჩენების ზედმეტი მოცულობების აკუმულაცია;</p> <p>(d) საყოფაცხოვრებო ნარჩენების გადაყრის და ზედმეტი მასალის (ინერტული სამშენებლო მასალა) საბოლოო განთავსების მიზნით ოფიციალური ნებართვების მიღება მუნიციპალური უწყებებიდან;</p> <p>(e) სახიფათო ნარჩენების, ან ლიცენზირებული კომპანიებისთვის აღნიშნული ნარჩენების გადაცემის საკითხის დროული გადაწყვეტა.</p>

	<p>მასალების მიწოდება</p>	<p>(a) მასალები შეძენილი უნდა იქნეს იმ არსებული საწარმოებისა და კარიერებისაგან, რომელთაც გააჩნიათ სათანადო ოფიციალური ნებართვა, ან მოქმედი ლიცენზია საქმიანობის განსახორციელებლად;</p> <p>(b) მოპოვებული უნდა იქნეს შესაბამისი ლიცენზია, თუ საჭიროა ახალი კარიერის გახსნა;</p> <p>(c) კარიერების ტერიტორიების გამოყენებული მონაკვეთების აღდგენა, ექსტრაქციის (მოპოვების) გაგრძელების შემთხვევაში, ან მათი სათანადოდ დახურვა, ექსტრაქციის (მოპოვების) დასრულების და ლიცენზიის ვადის ამოწურვის შემთხვევაში;</p> <p>(d) მასალების გადაზიდვა არ უნდა მოხდეს პიკის საათებში;</p> <p>(e) სიჩქარის მარეგულირებელი, მიმართულების შეცვლის აღმნიშვნელი და გამაფრთხილებელი ნიშნების უზრუნველყოფა სატრანსპორტო საშუალებებისთვის - საჭიროების შესაბამისად.</p>
	<p>მიწის სამუშაოები</p>	<p>(a) ნიადაგის ნაყოფიერი ფენა უნდა მოიხსნას მიწის სამუშაოების დაწყებამდე;</p> <p>(b) აუცილებელია ნიადაგის ნაყოფიერი ფენის დასაწყობების შესაბამისი პრაქტიკის გამოყენება, გრუნტის ფიზიკურ-ქიმიური და ბიოლოგიური აქტივობის შენარჩუნებისათვის; უნდა აღიმართოს დროებითი ლამის მესერები, ეროზიის (გამორეცხვის) პრევენციის მიზნით;</p> <p>(c) ნიადაგის დასაწყობებული ფენის გამოყენება უნდა მოხდეს აღდგენისა და გამწვანების პროცესში;</p> <p>(d) ნიადაგის ნაყოფიერი ფენა იმ ადგილებიდან, რომლებიც არ ექვემდებარებიან პირველადი მდგომარეობის აღდგენას, ფრთხილად გადანაწილდება მიმდებარე ტერიტორიაზე;</p> <p>(e) ნიადაგის ნაყოფიერი ფენის აღდგენა მოხდება ქვენიადაგისგან განცალკევებით, რათა არ მოხდეს აღნიშნული მასალების ერთმანეთთან შერევა. ნიადაგის ნაყოფიერი ფენის აღდგენა საკმარისია თავდაპირველი ნაყოფიერი სიღრმის აღსადგენად, რაც გამოჩნდება ნიადაგის ნაყოფიერი ფენის ზოლზე - ვიზუალური დაკვირვებისას და აღდგენილი და მიმდებარე ადგილების ერთმანეთთან შედარებისას. ნიადაგის ნაყოფიერი ფენის ადგილმონაცვლეობის დროს, კონტრაქტორმა ისე უნდა დაგეგმოს სამუშაოები, რომ თავდაპირველად მოხდეს ყრილებისგან ყველაზე დიდი მანძილით დაშორებული ადგილების აღდგენა, თანდათანობით კი უნდა მოხდეს აღდგენის აღნიშნულ ყრილებთან დაახლოვება, რაც შეამცირებს სატრანსპორტო საშუალებების ნიადაგის აღდგენილ ნაყოფიერ</p>

		<p>ფენაზე მოძრაობის მოცულობას. ნიადაგის აღდგენილი ნაყოფიერი ფენა შეძლებისდაგვარად დაიფარცხება, რაც შეინარჩუნებს მცენარეული საფარის მდგრადობას და ხელს შეუწყობს ვეგეტაციის ზრდას;</p> <p>(f) მიწის სამუშაოების პროცესში შემთხვევითი აღმოჩენის შემთხვევაში, კონტრაქტორმა დაუყონებლივ უნდა შეწყვიტოს ფიზიკური სამუშაოების წარმოება საპროექტო ტერიტორიაზე და აცნობოს მგფ-ს. ფონდი (მგფ) მყისიერად აცნობებს კულტურის და ძეგლთა დაცვის სამინისტროს, რომელიც აიღებს პასუხისმგებლობას შემდგომ მოქმედებებზე. სამუშაოების გაგრძელება შესაძლებელი იქნება მხოლოდ კულტურის და ძეგლთა დაცვის სამინისტროს წერილობითი ნებართვის მიღების შემდეგ.</p>
<p>B. ინდივიდუალური წყალგამწმენდი სისტემა</p>	<p>წყლის ხარისხი</p>	<p>(a) საყოფაცხოვრებო ნარჩენების და ჩამდინარე წყლების მართვის, ასევე გამწმენდი აღჭურვილობის პროექტის დამტკიცების უზრუნველყოფა შესაბამისი ორგანოების მიერ;</p> <p>(b) მიმღებ წყალში დაცლამდე, ჩამდინარე წყლის ინდივიდუალური აღჭურვილობიდან გამოსული მასა უნდა იყოს დამუშავებული/გამწმენდილი, წყლის ხარისხისა და ჩამდინარე წყლის დამუშავების/გამწმენდის შესახებ მოქმედი ეროვნული სახელმძღვანელო პრინციპებით დადგენილი ხარისხის მინიმალური კრიტერიუმების შესაბამისად;</p> <p>(c) ჩამდინარე წყლის ახლად მოწყობილი გამწმენდი აღჭურვილობის მონიტორინგი და დამკვეთის ინფორმირება მონიტორინგის შედეგების შესახებ;</p> <p>(d) სამშენებლო საავტომობილო საშუალებების და მექანიზმების გარეცხვა მხოლოდ გამოყოფილ ტერიტორიაზე, სადაც წყლის ჩამონადენი არ გამოიწვევს ბუნებრივი ზედაპირის, წყლის ობიექტების დაზინძურებას.</p>
<p>J. საზოგადოებრივი და შრომის ჯანმრთელობა და უსაფრთხოება</p>	<p>საზოგადოებასთან ურთიერთობის მართვა</p>	<p>(a) კონტრაქტორის ჯგუფში გამოყავით პირი, რომელიც პასუხისმგებელი იქნება ადგილობრივ მოსახლეობასთან ურთიერთობაზე და მათი თხოვნების/საჩივრების მიღებაზე;</p> <p>(b) გაიარეთ კონსულტაცია ადგილობრივ მოსახლეობასთან, სამუშაოების განმახორციელებლებსა (დაქირავებულ სამუშაო ძალასა) და ადგილობრივ მოსახლეობას შორის შესაძლო კონფლიქტების გამოვლენის და შესაბამისად მართვის მიზნით;</p> <p>(c) მოახდინეთ ადგილობრივი მოსახლეობის ცნობიერების ამაღლება, სამუშაოების</p>

		<p>განმახორციელებლების (დაქირავებულ სამუშაო ძალის ტერიტორიაზე) ყოფნასთან დაკავშირებით, სექსუალურად გადამცემი დაავადებების რისკის შესახებ და ჩართეთ ადგილობრივი მოსახლეობის წარმომადგენლები, ცნობიერების ამაღლების მიზნით განხორციელებულ აქტივობებში;</p> <p>(d) აცნობეთ მოსახლეობას მშენებლობის და სამუშაოების გრაფიკების შესახებ, ასევე სერვისების შეწყვეტის, შემოვლითი მარშრუტების, ავტობუსების დროებითი მარშრუტების და აფეთქებისა და ნგრევის შესახებ, საჭიროებისამებრ;</p> <p>(e) სამშენებლო საქმიანობა შეზღუდეთ ღამით. აუცილებლობის შემთხვევაში, უზრუნველყავით ღამის სამუშაოების ფრთხილად დაგეგმვა და მოსახლეობის სათანადო ინფორმირება, რათა მათ შეძლონ ყველა საჭირო ზომის მიღება;</p> <p>(f) მოსახლეობის მინიმუმ ხუთი დღით ადრე ინფორმირება, რომელიმე სერვისის (მათ შორის, წყლის, ელექტროენერჯის, ტელეფონის, ავტობუსის მარშრუტების) შეწყვეტამდე; მოსახლეობის გამაფრთხილებელი ნიშნები განთავსდება სამუშაო ტერიტორიაზე, ავტობუსის გაჩერებებზე და ზემოქმედების ქვეშ მოქცეულ სახლებზე/ბიზნეს ობიექტებზე;</p> <p>(g) დამკვეთის მიერ შექმნილი საჩივრების მოგვარების მექანიზმის საშუალებით წამოჭრილი პრობლემური საკითხების მოგვარება დროის განსაზღვრულ მონაკვეთში და კონტრაქტორის პასუხისმგებლობის ფარგლებში;</p> <p>(h) სამუშაო ბანაკები არ განთავსდეს ადგილობრივ მოსახლეობასთან უშუალო სიახლოვეს, რამდენადაც ეს იქნება შესაძლებელი;</p> <p>(i) სამუშაო ბანაკების განთავსება და ოპერირება განახორციელებს მეზობელ მოსახლეობასთან კონსულტაციების საფუძველზე.</p>
	<p>შრომითი რესურსების მართვა</p>	<p>(a) არაკვალიფიციური და ნახევრად კვალიფიციური მუშახელის დაქირავება ადგილობრივ თემში, შეძლებისდაგვარად. უნარიანობის გასაუმჯობესებელი ტრეინინგების ჩატარება ადგილობრივი მოსახლეობის მონაწილეობის გასაზრდელად.</p> <p>(b) ადეკვატური სან-ჰიგიენური საშუალებების (ტუალეტები და სარეცხი საშუალებები) უზრუნველყოფა ობიექტზე, ცივი და ცხელი წყლის, საპნის და საშრობი მოწყობილობის ჩათვლით. დროებითი სექტიკური ავზის სისტემის მოწყობა ბანაკისათვის, იმგვარად, რომ არ მოხდეს ახლომდებარე წყლის ობიექტების</p>

		<p>დაბინძურება.</p> <p>(c) მუშახელის ცნობიერების ამაღლება ადგილობრივ მოსახლეობასთან ურთიერთობის მართვის კუთხით; ქცევის კოდექსის შემუშავება საერთაშორისო პრაქტიკის გათვალისწინებით და მისი მკაცრად დაცვა, მუშახელის გათავისუფლებისა და ადეკვატური მასშტაბის ფულადი ჯარიმების ჩათვლით.</p> <p>(d) დამკვეთის და ზედამხედველი ინჟინრის დაუყოვნებლივ შეტყობინება ობიექტზე მომხდარ ნებისმიერ ინციდენტთან დაკავშირებით, რომელმაც ხელშესახები ზიანი მიაყენა ადამიანის ან გარემოს ჯანმრთელობას.</p>
--	--	--

ნაწილი D: მონიტორინგის გეგმა

საქმიანობა	რა პარამეტრის მონიტორინგი ხდება?	სად ტარდება მონიტორინგი	როგორ უნდა განხორციელდეს მონიტორინგი	როდის რა სიხშირით/პერიოდ ულობით უნდა განხორციელდეს მონიტორინგი?	რატომ ხდება პარამეტრის მონიტორინგი	ვინ არის პასუხისმგებელი მონიტორინგზე
სამშენებლო ფაზა						
სამშენებლო მასალების მიწოდება	სამშენებლო მასალების შექმნა მხოლოდ ოფიციალურად დარეგისტრირებული მომწოდებლებისაგან	მომწოდებლის ოფისში, ან საწყობში	დოკუმენტების შემოწმება	მოწოდების კონტრაქტების გაფორმებისას	ინფრასტრუქტურის ტექნიკური მდგრადობის და უსაფრთხოების უზრუნველყოფის მიზნით	მგფ, მშენებლობის ზედამხედველი
სამშენებლო მასალების და ნარჩენების ტრანსპორტირება სამშენებლო მექანიზმების გადაადგილება	სატრანსპორტო საშუალებების და მექანიზმების სტანდარტული ტექნიკური მდგომარეობის უზრუნველყოფა; სამშენებლო მასალებისა და ნარჩენების გადაზიდვა დახურული მანქანებით; ტრანსპორტირების	სამშენებლო ტერიტორია	ინსპექტირება	გაუფრთხილებელი ინსპექტირება როგორც სამუშაო, ასევე არა სამუშაო საათებში	მიწისა და ჰაერის ემისიებით დაბინძურების შეზღუდვა; ხმაურით და ვიბრაციით ადგილობრივი მოსახლეობის შეწუხების შეზღუდვა; ტრანსპორტის მოძრაობის	მგფ, მშენებლობის ზედამხედველი საგზაო პოლიცია

	დადგენილი საათებისა და მარშრუტების დაცვა				დარღვევის მინიმუმამდე შემცირება.	
მიწის სამუშაოები	<p>ნათხარი მიწის დროებითი დასაწყობება წინასწარ განსაზღვრულ და შეთანხმებულ ადგილას;</p> <p>ნათხარი მიწის უკუჩაყრა და/ან მისი გატანა ოფიციალურად განსაზღვრულ ადგილას;</p> <p>შემთხვევითი აღმოჩენის შემთხვევაში, სამუშაოების დაუყოვნებლივ შეჩერება, კულტურისა და ძეგლთა დაცვის სამინისტროსათვის შეტყობინება და სამუშაოების განახლება მხოლოდ კულტურისა და ძეგლთა დაცვის სამინისტროს</p>	სამშენებლო ტერიტორია	ინსპექტირება	მიწის სამუშაოების წარმოებისას;	<p>სამშენებლო მოედნისა და მისი შემოგარენის სამშენებლო ნაგვით დაბინძურების თავიდან აცილება, ფიზიკური კულტურული რესურსების დაზიანებისა და დაკარგვის თავიდან აცილება, ნიადაგის ნაყოფიერი ფენის დანაკარგის თავიდან აცილება.</p>	მგფ, მშენებლობის ზედამხედველი

	<p>ოფიციალური ნებართვის მიღების შემდეგ.</p> <p>ნიადაგის ნაყოფიერი ფენის მოხსნა მიწის სამუშაოების დაწყებამდე;</p> <p>ნიადაგის ნაყოფიერი ფენის შენახვის სათანადო პრაქტიკის გამოყენება. დროებითი დამცავი ლამის ღობის აღმართვა;</p> <p>ნიადაგის მოხსნილი ნაყოფიერი ფენის გამოყენება ადგენითი სამუშაოებისა და გამწვანებისათვის.</p>					
<p>ბუნებრივი სამშენებლო მასალების წყარო</p>	<p>მასალების შექმნა არსებული მომწოდებლებისგან, თუ ეს შესაძლებელია;</p> <p>(მასალების) მოპოვების ლიცენზიის მიღება სამუშაოების კონტრაქტით და</p>	კარიერები	<p>დოკუმენტების შემოწმება</p> <p>ვიზუალური ინსპექტირება</p>	მასალების მოპოვების პროცესში	<p>ფერდობების ეროზიის და ეკოსისტემების და ლანდშაფტების დეგრადაციის შეზღუდვა;</p> <p>მდინარის ნაპირების ეროზიის, წყლის</p>	<p>მგფ, მშენებლობის ზედამხედველი</p>

	<p>ლიცენზიით განსაზღვრული პირობების მკაცრი დაცვა;</p> <p>კარიერის ტერიტორიის დატერასება, კარიერის ტერიტორიის დამუშავებულ მონაკვეთებზე უკუჩაყრის განხორციელება და ჰარმონიზაცია ლანდშაფტთან;</p> <p>მდინარის ხრეშის და ქვიშის ექსკავაცია წყლის ბიეფის მიღმა, ხრეშის დამცავი ბარიერების მოწყობა ექსკავაციის არეალსა და წყლის დინებას შორის და მექანიზმების წყლის ბიეფში შესვლის აკრძალვა;</p>				<p>შეწონილი ნაწილაკებით დაბინძურების და წყლის ბინადართა შეწუხების შეზღუდვა;</p>	
<p>სამშენებლო ნარჩენების წარმოქმნა</p>	<p>სამშენებლო ნარჩენების დროებითი შენახვა სპეციალურად გამოყოფილ ადგილებში;</p>	<p>სამშენებლო ტერიტორია;</p> <p>ნარჩენების განთავსების</p>	<p>ინსპექტირება</p>	<p>პერიოდულად - მშენებლობის პროცესში და პრეტენზიების შემთხვევაში</p>	<p>სამშენებლო და მის მეზობლად მდებარე ტერიტორიების მყარი ნარჩენებისაგან</p>	<p>მგზ, მშენებლობის ზედამხედველი</p>

	ნარჩენების დროული განთავსება ოფიციალურად გამოყოფილ ადგილებში.	ტერიტორია			დაბინძურების თავიდან აცილება	
ტრანსპორტის მოძრაობის დარღვევა და ფეხით მოსიარულეთა მიმოსვლის შეზღუდვა	სატრანსპორტო მოძრაობის შეზღუდვის/მოძრაობის მიმართულების შეცვლის ნიშნების განთავსება; სამშენებლო მასალებისა და ნარჩენების დროებითი განთავსება ისე, რომ თავიდან იქნას აცილებული სატრანსპორტო საცობები მისასვლელ გზებზე სკოლასთან.	სამშენებლო ტერიტორიაზე და სამშენებლო ტერიტორიის გარშემო	ინსპექტირება	სამშენებლო სამუშაოების პერიოდში	სატრანსპორტო შემთხვევების თავიდან აცილება; ადგილობრივი მაცხოვრებლების შეწუხების შეზღუდვა;	მგფ, მშენებლობის ზედამხედველი
მუშების ჯანმრთელობა და უსაფრთხოება	მუშების ფორმებით და პერსონალური დაცვის საშუალებებით აღჭურვა და მათი გამოყენების ვალდებულება; სასმელი წყლის უზრუნველყოფა და განცალკავებული	სამშენებლო ტერიტორია	ინსპექტირება	გაუფრთხილებელი შემოწმება სამუშაოების მსვლელობისას	საწარმოო უბედური და გაუთვალისწინებელი შემთხვევების თავიდან აცილება	მგფ, მშენებლობის ზედამხედველი

	<p>ტულეტების მოწყობა, იმ შემთხვევაში, თუ დასაქმებულები არიან კაცები და ქალები; მუშახელისა და პერსონალის ინფორმირება უსაფრთხოების წესების და სამშენებლო აღჭურვილობის და მექანიზმების ექსპლოატაციის წესების შესახებ; კოვიდ-19-ის ინფექციის პრევენციისა და საპასუხო რეაგირების სამოქმედო გეგმის შემუშავება და მასთან შესატყვისობა;</p>					
<p>საქმიანობა დასახლებაში</p>	<p>პროექტის ზემოქმედების ქვეშ მოქცეული მოსახლეობის ინფორმირება მომავალი სამუშაოების და მუნიციპალური მომსახურების მიწოდების დროებითი შეფერხების შესახებ,</p>	<p>სამშენებლო ტერიტორია</p>	<p>ინსპექტირება</p>	<p>პერიოდულად</p>	<p>ადგილობრივი მაცხოვრებლების უსაფრთხოების უზრუნველყოფა და შეწუხების მინიმუმამდე შემცირება</p>	<p>მგფ, მშენებლობის ზედამხედველი</p>

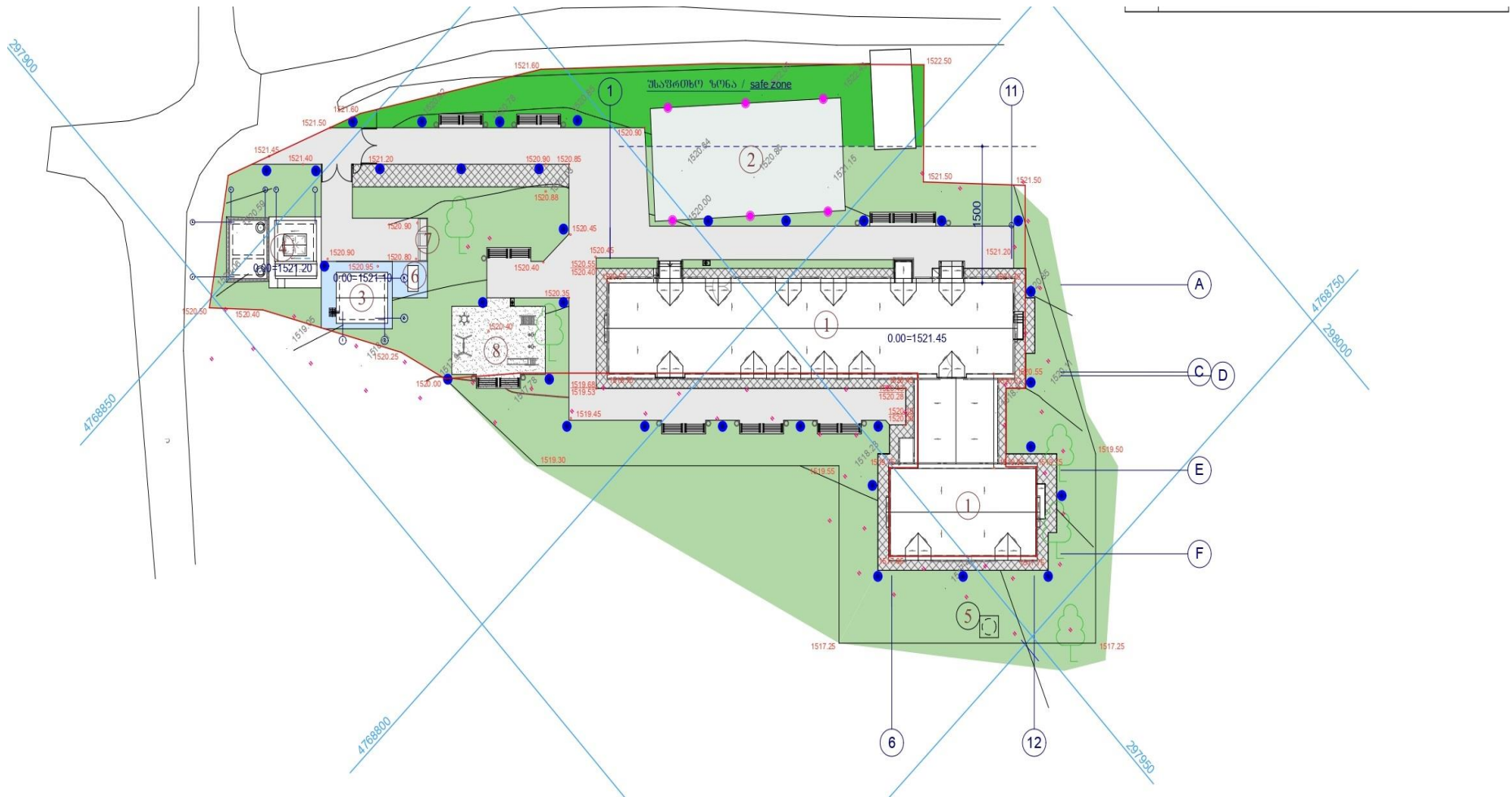
	რამაც შესაძლოა თავი იჩინოს სამუშაოების წარმოების პროცესში; სამუშაო საათების შეზღუდვა დღის განმავლობაში, სამშენებლო სატრანსპორტო საშუალებების და მექანიზმების მოძრაობის სიჩქარის შეზღუდვა, ხმაურის და მტვრის ემისიების მინიმუმამდე დაყვანა და სხვ;					
საოპერაციო ფაზა						
რეაბილიტირებულ სკოლის მოვლა-პატრონობის შედეგად წარმოქმნილი ნარჩენები	მყარი ნარჩენების შესაბამისი მართვა	სკოლის ტერიტორია	ინსპექტირება	სკოლის ექსპლოატაციის პერიოდში	მყარი ნარჩენებისაგან დაბინძურების პრევენცია	განათლების და მეცნიერების სამინისტრო სკოლის ადმინისტრაციის მეშვეობით
კანალიზაციის ბიოლოგიური გამწმენდი აღჭურვილობის	სკოლის შენობისთვის მოწყობილი ბიოლოგიური გამწმენდი	სკოლის ტერიტორია	ინსპექტირება	ობიექტის ექსპლოატაციის დროს	ზედაპირული დ გრუნტის წყლების გაუწმენდავი კანალიზაციით	განათლების და მეცნიერების სამინისტრო

ოპერირება	აღჭურვილობის რეგულარული მოვლა- პატრონობა და დროული შეკეთება - საჭიროებისამებრ				დაბინძურების პრევენცია	
-----------	---	--	--	--	---------------------------	--

დანართი 1: ორთოფოტო



დანართი 2: გენ. გეგმა



დანართი 4: საკადასტრო ინფორმაცია



მიწის (უძრავი ქონების) საკადასტრო კოდი **N 42.11.35.002**

ამონაწერი საჯარო რეესტრიდან

განცხადების რეგისტრაცია
N 882020873832 - 16/11/2020 17:57:51

მომზადების თარიღი
16/11/2020 18:26:12

საკუთრების განყოფილება

ზონა	სექტორი	კვარტალი	ნაკვეთი	ნაკვეთის საკუთრების ტიპი: საკუთრება
მესტია	ეცერი			ნაკვეთის დანიშნულება: არასასოფლო სამეურნეო
42	11	35	002	დამუსტებული ფართობი: 3225.00 კვ.მ.

მისამართი: რაიონი მესტია, სოფელი ეცერი, ისკარი

ნაკვეთის წინა ნომერი: **42.11.03.454**;
შენიშვნა-ნაგებობის ჩამონათვალი: შენობა: N 01-576 კვ.მ;
N02-267 კვ.მ;

მესაკუთრის განყოფილება

განცხადების რეგისტრაცია : ნომერი 422007000454 , თარიღი 21/08/2007

უფლების დამადასტურებელი დოკუმენტი:

- მომართვა N12/20406 , დამოწმების თარიღი: 05/06/2014 , სსიპ სახელმწიფო ქონების ეროვნული სააგენტო

მესაკუთრები:
სახელმწიფო

მესაკუთრე:
სახელმწიფო

აღწერა:

იპოთეკა

საგადასახლო გირავნობა:

რეგისტრირებული არ არის

სარგებლობა

განცხადების
რეგისტრაცია
ნომერი
882014342948
თარიღი **01/07/2014**
12:11:24

მოსარგებლე: სსიპ ეცერის საჯარო სკოლა;
მესაკუთრე: სახელმწიფო;
საგანი: მიწის ნაკვეთი - 3225 კვ. შენობა N 01-576 კვ.მ; N02-267 კვ.მ; ;
უვალ სარგებლობის უფლებით;

თანხმობა, რეესტრის ნომერი N12/23686, დამოწმების თარიღი 26/06/2014, სსიპ სახელმწიფო ქონების ეროვნული სააგენტო

ვალდებულება

ყალბა/აკრბაღა:

რეგისტრირებული არ არის

მოვალეთა რეესტრი:

რეგისტრირებული არ არის

"ფიზიკური პირის მიერ 2 წლამდე ვალთ საკუთრებაში არსებული მატერიალური აქტივის რეალიზაციისას, აგრეთვე საგალასახლო წლის განმავლობაში 1000 ლარის ან მეტი ღირებულების ქონების სარეგისტრაციო მითითების საფუძველზე გადის საგალასახლო ვალდებულება საანგარიშო წლის მომდევნო წლის 1 აპრილამდე, რის შესახებაც აღნიშნული ფიზიკური პირი იმავე ვალში წარუდგენს ლეკლარაციას საგალასახლო ორგანოს. აღნიშნული ვალდებულების შეუსრულებლობა წარმოადგენს საგალასახლო სამართალდარღვევას, რაც იწვევს პასუხისმგებლობას საქართველოს საგალასახლო კოლექსის XVIII თავის მიხედვით."

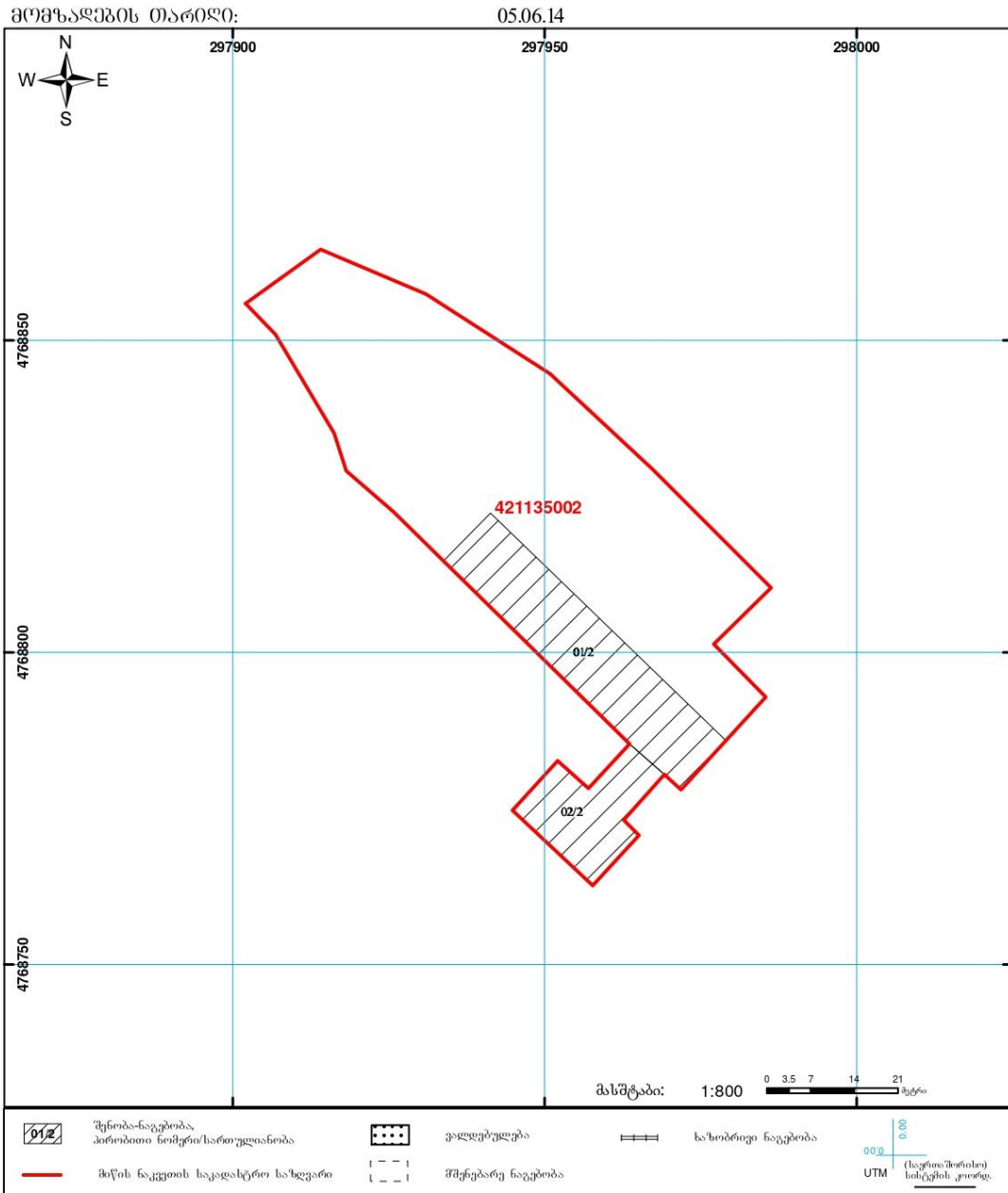
- ლეკლარაციის ნაშთის გადამოწმება შესაძლებელია საჯარო რეესტრის ეროვნული სააგენტოს ოფიციალურ ვებ გვერდზე www.napr.gov.ge;
- ამონაწერის მიღება შესაძლებელია ვებ გვერდზე www.napr.gov.ge, ნებისმიერ გერიგორიულ სარეგისტრაციო სამსახურში, იუსტიციის სახლში და სააგენტოს ავტორიზებულ პირებთან;
- ამონაწერში გეჩიკური ხარვეზის აღმოჩენის შემთხვევაში ლაგვიკავშირით: 2 405405 ან პირადად შეავსეთ განაცხადი ვებ გვერდზე;
- კონსულტაციის მიღება შესაძლებელია იუსტიციის სახლის ცხელ ხაზზე 2 405405;
- საჯარო რეესტრის თანამშრომელთა მხრიდან უკანონო ქმედების შემთხვევაში ლაგვიკავშირით ცხელ ხაზზე: 08 009 009 09
- თქვენთვის საინტერესო ნებისმიერ საკითხთან ლაგვიკავშირით მოგვწერეთ ელ-ფოსტით: info@napr.gov.ge

დანართი 5: საკადასტრო გეგმა



საქართველოს იუსტიციის სამინისტრო
საჯარო რეგისტრის ეროვნული სააგენტო
საკადასტრო გეგმა

მიწის ნაკვეთის საკადასტრო კოდი: 42 11 35 002
ბანკნაღების რეგისტრაციის ნომერი: 882014290539
მიწის ნაკვეთის ფართობი: 3225 კვ.მ.
ღანიშნულება: არასასოფლო-სამეურნეო



საჯარო რეგისტრის ეროვნული სააგენტო: თბილისი 0102 წმ. ნიკოლოზისნ. ჩხეიძის ქ. 2 ტელ: (995 32) 91 04 27; ფაქსი: (995 32) 91 03 41
მესტიის სარეგისტრაციო სამსახური. დაბა მესტია სტალინის ქმ 7

www.napr.gov.ge

დანართი 6: ობიექტის ამსახველი ფოტოები



დანართი 7: საპროექტო ნახაზები (3დ ვიზუალიზაცია და სხვ.)



