



სსიპ მუნიციპალური
განვითარების ფონდი

იგოეთის საჯარო სკოლის მშენებლობა (კასპის მუნიციპალიტეტი)

გარემოსდაცვითი და სოციალური სკრინინგის ანგარიში
და
გარემოსდაცვითი და სოციალური მართვის გეგმა

მსოფლიო ბანკის დაფინანსებით
პროექტი: ინკლუზიურობა, ინოვაცია და ხარისხი (საქართველო I2Q)

თბილისი, საქართველო
2024 წ. ივნისი

ქვეპროექტის აღწერა

კასპის მუნიციპალიტეტის სოფელ იგოეთის საჯარო სკოლის მშენებლობა ინკლუზიურობის, ინოვაციისა და ხარისხის პროექტის (საქართველო (I2Q)) ფარგლებში განსახორციელებელ ერთ-ერთ პროექტს წარმოადგენს.

საპროექტო ტერიტორია მდებარეობს კასპის მუნიციპალიტეტის სოფელ იგოეთში (მიწის ნაკვეთი სახელმწიფო საკუთრებაშია საკადასტრო კოდი 67.06.37.025) და უკავია 6494 მ² ტერიტორია. ობიექტზე წვდომა შესაძლებელია თბილისი-სენაკი-ლესელიძის საერთაშორისო გზის გავლით. მანძილი თბილისიდან დაახლოებით 56,5 კმ. უახლოესი საცხოვრებელი კორპუსი სკოლიდან დაახლოებით 15-20 მ არის. დამორეზულია

საქართველოს ტერიტორიის სეისმური დარაიონების განახლებული სქემის თანახმად, ქვეპროექტის ტერიტორია 8-ბალიანი სეისმური აქტივობის ზონაში მდებარეობს - MSK64 სკალის მიხედვით (საქართველოს ეკონომიკური განვითარების მინისტრის 2009 წ. 7 ოქტომბრის ბრძანება №1-1/2284).

სკოლის შენობა 120 მოსწავლეზეა გათვლილი. საპროექტო ტერიტორია, სადაც სკოლის მშენებლობა განიხილება, ნაკლებად კლდოვანი ადგილია. დასავლეთიდან მას ესაზღვრება მაგისტრალი, მეორე მხრიდან კი კერძო საკუთრებაში არსებული მიწის ნაკვეთები. დასავლეთიდან გზის პირას ნაკვეთი შემოღობილია ბეტონის კედლით, ხოლო დანარჩენი ტერიტორია მავთულის ღობით.

საპროექტო ტერიტორია წარმოადგენს იგოეთის საჯარო სკოლის შენობას, რომელიც ამჟამად ფუნქციონირებს სოფელ სამთავისში. იგოეთის ახალი სკოლის შენობის ასაშენებლად გამოყოფილ მიწის ნაკვეთზე მდებარეობს ნაწილობრივ დანგრეული შენობა, სადაც დაპროექტდა სკოლის მშენებლობა, მგფ-ს გადაეცა ნაწილობრივ დანგრეული ძველი სკოლის შენობა. ამ პროექტის ფარგლებში, ტერიტორია გაიწმინდება ძველი შენობის ნარჩენებისაგან და მომზადდება სამშენებლო სამუშაოებისთვის. ნგრევის სამუშაოების დროს, სავარაუდოდ წარმოიქმნება დაახლოებით 224 მ³ სამშენებლო ნარჩენი (ბეტონი და აგური), რომელიც განკარგვას საჭიროებს.

ქვეპროექტი ითვალისწინებს ორსართულიანი შენობის მშენებლობას (საერთო ფართი 2522.8 მ²) და ტერიტორიის კეთილმოწყობა/გამწვანებას. კორპუსს პირველ სართულზე ექნება სადარბაზო, საიდანაც დერეფნები ორი მიმართულებით დაუკავშირდება იმავე სართულის სხვა სივრცეებს, მეორე სართულზე კიბეს და კიბეზე არსებულ სივრცეებს, საიდანაც მოწყობა. დამატებითი გასასვლელები.

პირველ სართულზე პროექტი ითვალისწინებს ლიფტის, დაცვის ოთახის, დირექტორის კაბინეტის და მოსაცდელის და ექიმის ოთახის მოწყობას. ასევე, პირველი და მეორე კლასის ოთახებს ინტეგრირებული კარადებით და დასასვენებელი ადგილებით და მესამე და მეოთხე კლასის ოთახებს დამხმარე სივრცეებით. ასევე გათვალისწინებულია საკლასო ოთახების მრავალფუნქციური სივრცეებით მოწყობა. კერძოდ, როგორცაა სასადილო ოთახი, მრავალფუნქციური დარბაზი გასახდელეებით, სასკოლო ნივთების საწყობი, დამოუკიდებელი შესასვლელით სამეურნეო პერსონალის ოთახის გავლით.

მეორე სართულზე განთავსდება საკლასო ოთახები უფროსკლასელებისთვის, ოთახები ხატვისა და მუსიკის გაკვეთილებისთვის, სამეცნიერო ლაბორატორია, ბიბლიოთეკა და პერსონალის ოთახი

მასწავლებლებისთვის. პროექტის მიხედვით, მთელი ინფრასტრუქტურა ადაპტირებული იქნება შეზღუდული შესაძლებლობის მქონე ან სხვა სპეციალური საჭიროების მქონე პირებისთვის. რაც შეეხება ადგილობრივი ჩამდინარე წყლების განკარგვას, სოფელ იგოეთის მოსახლეობა იყენებს უბრალო მიწის ან ბეტონის ორმოებს, რომლებიც სეპტიკურ ფუნქციას ასრულებს. ეს ობიექტები მიწისქვეშ მდებარეობს და არ იწვევს ანტისანიტარიას და გარემოს დაზინძურებას.

ქვეპროექტი ითვალისწინებს შემდეგი სამუშაოების განხორციელებას:

- არსებული ნაგებობების დემონტაჟი და ნარჩენების გატანა;
- მოსამზადებელი სამუშაოები: არსებული მავთულის ღობეების გაძლიერება, დროებითი ნაგებობების დამონტაჟება, როგორცაა სველი წერტილები, მუშების გასახდელეები, დაცვის ჯიხურები, მასალების საწყობები, აგრეთვე საყოფაცხოვრებო და სახიფათო ნარჩენების განთავსების ადგილები;
- მთავარი შენობის მშენებლობა;
- საქვაბის მშენებლობა;
- ბიოლოგიური გამწმენდი ბლოკის დამონტაჟება საკანალიზაციო წყლების მისაღებად;
- შენობის შიდა ქსელების წყალმომარაგების, ელექტრო და გაზომომარაგების, გათბობის და ვენტილაციის ქსელების მონტაჟი;
- გარე წყალმომარაგების ელექტრომომარაგების, გაზომომარაგების და ინტერნეტის ქსელების მონტაჟი და მათი მიერთება არსებულ მუნიციპალურ ქსელებთან.
- სახანძრო სიგნალიზაციის და ხანძარსაწინააღმდეგო სისტემების მონტაჟი;
- ახალი სტადიონებისა და მოედნების მოწყობა ხელოვნური და ბუნებრივი საფარით;
- ტერიტორიის შემოღობვა არსებული ნარგავების შენარჩუნებით;
- პარკინგის მოწყობა.

სკოლის ეზოში არის ხეები და ბუჩქები. სამშენებლო სამუშაოების პროექტის თანახმად, ხეების მოჭრის საჭიროება არ არის, რადგან სკოლის შენობის, საქვაბის, სტადიონის და ბილიკების მშენებლობის ადგილას მცენარეები არ იზრდება. სამუშაოების წარმოების პროცესში მოხდება 6,208.75 მ³ გრუნტის ექსკავაცია, საიდანაც 4,302.84 მ³ 240 მ³ გამოყენებული იქნება უკუჩაყრისათვის, ხოლო დანარჩენი გადატანილი იქნება სანიტარიულ ნაგავსაყრელზე, რომელსაც ოპერირებს საქართველოს მყარი ნარჩენების მართვის კომპანია ამ კომპანიასთან შეთანხმების საფუძველზე ან განთავსდება მუნიციპალური ხელისუფლების მიერ გამოყოფილ ადგილზე. ასევე პროექტი ითვალისწინებს 1,968.04 მ³ ნიადაგის ნაყოფიერი ფენის მოჭრას. ნიადაგის ნაყოფიერი ფენა დროებით განთავსდება სამშენებლო ტერიტორიაზე (სამშენებლო ობიექტზე), საქართველოს მთავრობის 2013 წ. 31 დეკემბრის №424 დადგენილებით დამტკიცებული „ნიადაგის ნაყოფიერი ფენის მოხსნის, შენახვის, გამოყენებისა და რეკულტივაციის შესახებ“ მოქმედი ტექნიკური რეგულაციების მოთხოვნების შესაბამისად. მშენებლობის შემდეგ, ნიადაგის ნაყოფიერი ფენის გამოყენება მოხდება პროექტის ფარგლებში - სკოლის ტერიტორიის კეთილმოწყობის მიზნით წარმოებული სამუშაოებისას.

გარემოსდაცვითი და სოციალური სკრინინგი

(ა) ზემოქმედების შეფასება

<p>აქვს თუ არა ქვე-პროექტს საგრძნობი ზემოქმედება გარემოზე?</p>	<p>ქვე-პროექტს ექნება მცირე უარყოფითი ზემოქმედება გარემოზე.</p> <p>ძირითადი ზემოქმედება დაკავშირებული იქნება მშენებლობის ეტაპთან, რაც გულისხმობს სკოლის შენობის, საქვაბის შენობის, და სტადიონის მშენებლობას,</p>
<p>რა მნიშვნელოვანი სასარგებლო და უარყოფითი ხასიათის ზემოქმედებები ექნება ქვე-პროექტს გარემოზე?</p>	<p>უარყოფითი ეკოლოგიური ზემოქმედება მოკლე-ვადიანია და დაკავშირებულია მცირე მასშტაბის სამშენებლო სამუშაოების წარმოებასთან მოდიფიცირებულ ლანდშაფტში: აღნიშნული დაკავშირებულია ხმაურთან, მტვერთან, ვიბრაციასთან და სამშენებლო მექანიზმებით გამოწვეულ ემისიებთან; ასევე მოსალოდნელია სამშენებლო ნარჩენების წარმოქმნა; ეს უკანასკნელი დაკავშირებულია სკოლის მოვლა-პატრონობის შედეგად წარმოქმნილ ნარჩენებთან, რის მართვაზეც ადგილობრივი მუნიციპალიტეტია პასუხისმგებელი.</p> <p>ქვე-პროექტი მოდიფიცირებულ გარემოში მდებარეობს. შესაბამისად, ზემოქმედება იქნება გარდამავალი და უმნიშვნელო (ხმაური, ემისიები, სამშენებლო ნარჩენები, სატრანსპორტო მოძრაობის და მისასვლელის დროებითი შეზღუდვა და სხვ.).</p> <p>შრომის ჯანმრთელობისა და უსაფრთხოების რისკები და გარემოს დაბინძურების რისკი დაკავშირებულია აზბესტის შემცველი გადახურვის მასალების მოცილებასთან.</p> <p>ექსპლოატაციის ეტაპზე უნდა მოხდეს წარმოქმნილი მყარი ნარჩენების სათანადო მართვა, ეკოლოგიური ზემოქმედების შესამცირებლად.</p>
<p>შეიძლება თუ არა, რომ ქვე-პროექტს გააჩნდეს მნიშვნელოვანი ხასიათის ზემოქმედება ადგილობრივ მოსახლეობასა და ზემოქმედების ქვეშე მყოფ სხვა</p>	<p>ქვე-პროექტს ექნება დადებითი გრძელვადიანი სოციალური ზემოქმედება, რადგან ადგილობრივებს ექნებათ წვდომა თანამედროვე სკოლაზე, რომელიც ადაპტირებული იქნება შშმ პირებზე.</p> <p>ქვე-პროექტის საბოლოო მიზანია სოფელ იგოეთის და ზოგადად, კასპის მუნიციპალიტეტის ბავშვებისთვის განათლების ხარისხის და განათლების მიღების პირობების გაუმჯობესება. სკოლის მშენებლობა უზრუნველყოფს მყისიერ სარგებელს მისი მომხმარებლებისთვის, რაც გულისხმობს გაუმჯობესებულ სასწავლო სივრცეებს, სათანამო მოედნებს, ყოველდღიურ სასწავლო აქტივობებსა და ზოგადად, გაუმჯობესებულ ინფრასტრუქტურასა და საცხოვრებელ პირობებს. სასარგებლო იქნება გრძელვადიანი სოციალური ზემოქმედებაც, რადგან ადგილობრივ ბავშვებსა და მოსწავლეებს სკოლაში</p>

<p>პირებზე?</p>	<p>ექნებათ გაუმჯობესებული საგანმანათლებლო და სამუშაო პირობები, მოსახლეობას გაეზრდება შემოსავალი, როგორც (პროექტის) განხორციელების პროცესში (მუშების დასაქმება), ასევე მშენებლობის შემდგომ.</p> <p>ქვეპროექტი შექმნის დროებით და ზოგიერთ შემთხვევაში, მუდმივ სამუშაო შესაძლებლობებს ადგილობრივებისთვის (როგორც მამაკაცებისთვის, ასევე ქალებისთვის), რადგან მათი დასაქმება შესაძლებელი იქნება როგორც რეაბილიტაციის, ასევე მოვლა-პატრონობის ეტაპებზე. თანამედროვე სკოლის არსებობა თემში უფრო მეტ ადამიანს (განსაკუთრებით მათ, ვისაც ჰყავს სკოლის ასაკის ბავშვები) მისცემს იგოეთში დარჩენის შესაძლებლობას.</p> <p>უარყოფითი ზემოქმედება მოკლევადიანია და შეზღუდულია სამშენებლო ტერიტორიით. აღნიშნული დაკავშირებულია ზემოთ აღწერილ შესაძლო შეწუხებასთან.</p> <p>ქვეპროექტით გათვალისწინებულია სკოლის შენობის ადაპტირება შშმ პირებისთვის.</p> <p>ქვეპროექტით მიწის შეძენა, ან განსახლება, ასევე ეკონომიკური ადგილმონაცვლეობა (მაგ. ოფიციალური, ან არაოფიციალური მოვაჭრეები) გათვალისწინებული არ არის.</p>
------------------------	---

(B) შემარბილებელი ღონისძიებები

<p>რა ალტერნატივები იქნა განხილული დაპროექტებისას?</p>	<p>სკრინინგის ეტაპზე არ განიხილებოდა პროექტის ალტერნატივები, რადგან სკოლის შენობა ჯერ კიდევ არ არის დაპროექტებული პროექტირება-შემენებლობის ხელშეკრულების ფარგლებში. სკოლის დიზაინი დააკმაყოფილებს სასკოლო შენობებისთვის მიღებულ ეროვნულ სტანდარტებს და შეირჩევა საუკეთესო შესაძლო ალტერნატივები პროექტის იმ მახასიათებლებისთვის, რომლებიც შეიძლება მორგებული იყოს ინდივიდუალურ ადგილებსა და მოთხოვნაზე.</p>
<p>ზემოქმედების შერბილების რა ღონისძიებებია გათვალისწინებული?</p>	<p>სამშენებლო სამუშაოების გარემოზე მოსალოდნელი უარყოფითი ზემოქმედების შემცირება მარტივად არის შესაძლებელი სამშენებლო სამუშაოების სათანადო მართვის შედეგად. კონტრაქტორის პასუხისმგებლობას წარმოადგენს: ნარჩენების გატანა ნებადართულ ადგილას, მხოლოდ ლიცენზირებული კარიერების მასალის გამოყენება, ან ლიცენზირებული მომწოდებლებისგან მასალების მიღება, წყლის და ნიადაგის დაბინძურების თავიდან აცილება (საწვავის დაღვრა აღჭურვილობის მწყობრიდან გამოსვლის გამო, ბეტონის დაღვრა და სხვ.), მოსახლეობის შეწუხების (ხმაური, მტვერი, ემისიები) პრევენცია - სამუშაოების წარმოების/მიწოდების, სატრანსპორტო მოძრაობის მართვის სწორი გრაფიკის ჩამოყალიბებით და სამშენებლო მექანიზმების გამართული მდგომარეობის უზრუნველყოფა.</p> <p>აუცილებელია სატრანსპორტო საშუალებების შემოწმება, საწვავის და საპოხი მასალების გაჟონვაზე; ყველა მექანიზმის ექსპლოატაცია და მოვლა-პატრონობა უნდა განხორციელდეს ისე, რომ ყველა სახის გაჟონვა და მასალების დაღვრა მინიმუმამდე იქნას დაყვანილი; კონტრაქტორი ვალდებულია, რომ მოახდინოს დასაწყობების ადგილების ორგანიზება და გადახურვა. მასალების დასაწყობების ადგილები დაცული უნდა იყოს წყალგაუმტარი გადახურვით, რათა არ მოხდეს მათი გამორეცხვა ძლიერი წვიმების და წყალდიდობების დროს; იკრძალება მანქანების ტექნიკური მოვლა-პატრონობის პუნქტების მოწყობა ნებისმიერი წყლის ობიექტიდან 50 მეტრში.</p> <p>ქვე-პროექტის განხორციელების პროცესში მოხდება გამაფრთხილებელი ნიშნების გამოყენება და სატრანსპორტო საშუალებების მოძრაობის მართვა სამუშაოების ობიექტის გარშემო.</p> <p>აზბესტის შემცველი ნარჩენების დამუშავება დიდ ყურადღებას მოითხოვს, რათა თავიდან იქნას აცილებული მუშების და მიმდებარე თემების ჯანმრთელობის</p>

	<p>გაუარესება და უსაფრთხოება, და ასევე გარემოს დაბინძურება. შემარბილებელი ღონისძიებების სახით გამოყენებული იქნება პირადი დამცავი აღჭურვილობის მოხმარება, სამუშაო ადგილის მორწყვა, საშიში ნარჩენების ცალკე უსაფრთხო ადგილზე შენახვა და მისი დროული განთავსება განსაზღვრულ ნაგავსაყრელზე, რომელსაც საქართველოს მყარი ნარჩენების მართვის კომპანია მართავს. ადგილობრივი მაცხოვრებლები წინასწარ მიიღებენ გაფრთხილებას აზბესტის შემცველი მასალის ხელახლა გამოყენებასთან დაკავშირებული ჯანმრთელობის რისკების შესახებ და უზრუნველყოფილი იქნება მათი თანხმობა ამ მასალის განკარგვის შესახებ.</p> <p>საზოგადოებრივი ჯანმრთელობა და უსაფრთხოება მშენებლობის წარმოების პროცესში მნიშვნელოვან პრობლემას წარმოადგენს, რადგან საცხოვრებელი სახლები ქვე-პროექტის სიახლოვესაა განლაგებული. კონტრაქტორის პასუხისმგებლობას წარმოადგენს კონკრეტული ღონისძიებების გატარება ადგილობრივებზე ზემოქმედების შესარბილებლად; აღნიშნული მოიცავს ზემოქმედების ქვეშ მოქცეული მოსახლეობის ინფორმირებას მოსალოდნელი სამუშაოებისა და მუნიციპალური სერვისების დროებითი შეზღუდვების შესახებ, მსგავსი შეზღუდვების არსებობის შემთხვევაში; უნდა მოხდეს ასევე სამუშაო საათების შეზღუდვა დღის განმავლობაში, სამშენებლო სატრანსპორტო საშუალებების და მექანიზმების მოძრაობის სიჩქარის შეზღუდვა, ხმაურის და მტვრის ემისიების მინიმუმამდე დაყვანა და სხვ.</p> <p>სარეაბილიტაციო სამუშაოების წარმოების პროცესში მნიშვნელოვანი ხასიათის საფრთხეების წარმოქმნა მოსალოდნელი არ არის - შესაბამისი სამშენებლო პრაქტიკის და უსაფრთხოების პროცედურების გამოყენების გამო.</p> <p>საპროექტო ტერიტორიაზე აღინიშნება ბალახის საფარი და ნიადაგის ნაყოფიერი ფენა. ნიადაგის ნაყოფიერი ფენა მთლიანად დაექვემდებარება ხელახალ გამოყენებას - კეთილმოწყობის სამუშაოების დროს. მიწის სამუშაოების დაწყებამდე მოხდება საპროექტო ტერიტორიის გასუფთავება ბალახის ტიპის მცენარეებისაგან, ნიადაგის ნაყოფიერი ფენა კი მოიხსნება და დასაწყობდება - დროებით.</p>
--	--

<p>წარსულში განხორციელებული მსგავსი პროექტებიდან მიღებული რა გამოცდილება იქნა გათვალისწინებული ქვე-პროექტის დიზაინში?</p>	<p>„საქართველოს მუნიციპალური განვითარების ფონდს“ (მგფ) ფართო გამოცდილება აქვს სხვადასხვა დონორი ორგანიზაციების მიერ დაფინანსებული საშუალო და ფართომასშტაბიანი შენობების (მათ შორის საჯარო სკოლების და ბაღების), გზების და ქუჩების რეკონსტრუქცია/რეაბილიტაციის ქვე-პროექტების განხორციელებაში. მსგავსი პროექტების განხორციელების საფუძველზე მიღებული გამოცდილების შესაბამისად, ტექნიკური პროექტით გათვალისწინებულია არა მხოლოდ სკოლის რეაბილიტაცია, არამედ გათბობის, ვენტილაციის და სახანძრო სისტემის, ასევე ცხელი წყლის მიწოდების, განათების სისტემების და ენერგოეფექტურობის პოტენციალის გაუმჯობესება და შესაბამისი ღონისძიებების გატარება - ენერგო ეფექტურობის გაუმჯობესების მიზნით.</p> <p>სკოლის ინფრასტრუქტურა ადაპტირებული იქნება შშმ პირების მისაღებად და მათთვის შესაბამისი სერვისების მიწოდებისთვის.</p>
<p>ჩართული იყო თუ არა დაინტერესებული თემები ქვე-პროექტის მომზადების პროცესში და გათვალისწინებული იქნა თუ არა მათი ინტერესები და ცოდნა სათანადოდ?</p>	<p>ქვეპროექტი მომზადებულია განათლებისა და მეცნიერების სამინისტროს (MES) მიერ, ადგილობრივ რესურს ცენტრთან ერთად - არსებული მდგომარეობის საპასუხოდ.</p> <p>საქართველოს მუნიციპალური განვითარების ფონდის და საქართველოს განათლებისა და მეცნიერების სამინისტროს ორგანიზებით, 2024 წ. 21 ივნისს გაიმართა საჯარო საკონსულტაციო შეხვედრა, „იგოეთის საჯარო სკოლის მშენებლობის“ ქვეპროექტისთვის მომზადებული ტექნიკური პროექტის, გარემოსდაცვითი და სოციალური სკრინინგის ანგარიშის და გარემოსდაცვითი და სოციალური მართვის გეგმის განხილვის მიზნით. შეხვედრა გაიმართა იგოეთის საბავშვო ბაღის შენობაში, კასპის მუნიციპალიტეტში. კონკრეტული ადგილის შერჩევა მოხდა პროექტის სპეციფიკის შესაბამისად. საკონსულტაციო შეხვედრის დეტალები (თარიღი, დრო და საკონტაქტო ინფორმაცია) წარმოდგენილი იყო განცხადებაში. განცხადებები გაიკრა ქუჩებში - ქვეპროექტის ტერიტორიასთან, ასევე სკოლის საინფორმაციო დაფაზე და აიტვირთა მგფ-ის და განათლების და მეცნიერების სამინისტროს ვებგვერდებზე.</p>

(გ) კატეგორიზაცია და დასკვნა

გარემოსდაცვითი სკრინინგის დასკვნა:

1. ქვე-პროექტი უარყოფილია
2. ქვე-პროექტი მიღებულია

ქვე-პროექტის მომზადება მოითხოვს:

1. მცირემასშტაბიანი სამშენებლო და სარეაბილიტაციო საქმიანობების გარემოსდაცვითი და სოციალური მართვის საკონტროლო სიის შევსებას
2. გარემოსდაცვით და სოციალურ განხილვას, გარემოსდაცვითი და სოციალური მართვის გეგმის მომზადების ჩათვლით

ქვე-პროექტის სოციალურ და კულტურულ რესურსებზე ზემოქმედების სკრინინგი

ინფორმაცია სოციალური უსაფრთხოების სკრინინგისათვის		დიახ	არა
1	არის თუ არა ინფორმაცია ქვე-პროექტის ობიექტების მფლობელობისა და სარგებლობის შესახებ ხელმისაწვდომი და სარწმუნო? (სკრინინგი არ ჩაითვლება დასრულებულად თუ აღნიშნულ საკითხზე ინფორმაცია არ არის ხელმისაწვდომი)	X	
2	ქვე-პროექტის განხორციელება შეზღუდავს თუ არა მოსახლეობის ხელმისაწვდომობას სამეურნეო რესურსებზე, როგორცაა მიწა, საძოვრები, წყალი, კომუნალური სამსახურები ან სხვა რესურსები, რაზეც მოსახლეობა დამოკიდებული?		X
3	გამოიწვევს თუ არა ქვე-პროექტის განხორციელება ცალკეული ინდივიდების ან ოჯახების ადგილმონაცვლეობას ან იქნება თუ არა საჭირო მიწის ნაკვეთის შექმნა (სახელმწიფო ან კერძო, დროებით ან მუდმივად)?		X
4	გამოიწვევს თუ არა ქვე-პროექტის განხორციელება მოსავლის, ხეხილის და სამეურნეო ინფრასტრუქტურის (დამხმარე ნაგებობები, ღობე, არხი, ბელელი, გარე ტუალეტები, სამზარეულოები და სხვა) დროებით ან მუდმივ დაკარგვას?		X
<p>თუ რომელიმე შეკითხვაზე (გარდა პირველი შეკითხვისა) პასუხი არის „დიახ“, მაშინ უნდა ამოქმედდეს OP/BP 4.12 საოპერაციო პოლიტიკა იძულებით განსახლების შესახებ, შემარბილებელი ღონისძიებები უნდა განისაზღვროს OP/BP 4.12-ისა და განსახლების პოლიტიკის ჩარჩო დოკუმენტის მიხედვით.</p>			
ინფორმაცია კულტურული რესურსების უსაფრთხოების სკრინინგისათვის		დიახ	არა
5	საჭიროებს თუ არა პროექტი მიწის სამუშაოებს ისტორიული, არქეოლოგიური ან კულტურული მემკვიდრეობის ობიექტების სიახლოვეს?		X
<p>თუკი პასუხი კითხვაზე 5 არის „დიახ“, მაშინ გამოყენებული უნდა იქნას OP/BP 4.11 ფიზიკური კულტურული რესურსები და შემთხვევით მოპოვებული მასალების მართვა უნდა განხორციელდეს OP/BP-სა ბუნებრივ და სოციალურ გარემოზე ზემოქმედების მართვის ჩარჩო დოკუმენტში მოცემული პროცედურების შესაბამისად.</p>			

გარემოსდაცვითი და სოციალური მართვის გეგმა

ნაწილი A: ზოგადი ინფორმაცია პროექტისა და საპროექტო ტერიტორიის შესახებ

ინსტიტუციონალური და ადმინისტრაციული საკითხები	
ქვეყანა	საქართველო
პროექტის დასახელება	პროექტი ინკლუზიურობა, ინოვაცია და ხარისხი (საქართველო, I2Q)
ქვე-პროექტის დასახელება	სოფელ იგოეთის საჯარო სკოლის მშენებლობა
საქმიანობების მოცულობა ქვე-პროექტის ფარგლებში	<p>კასპის მუნიციპალიტეტის სოფელ იგოეთის საჯარო სკოლის მშენებლობა ინკლუზიურობის, ინოვაციისა და ხარისხის პროექტის (საქართველო (I2Q)) ფარგლებში განსახორციელებელ ერთ-ერთ პროექტს წარმოადგენს.</p> <p>საპროექტო ტერიტორია მდებარეობს კასპის მუნიციპალიტეტის სოფელ იგოეთში (მიწის ნაკვეთი სახელმწიფო საკუთრებაშია საკადასტრო კოდი 67.06.37.025) და უკავია 6494 მ2 ტერიტორია. ობიექტზე წვდომა შესაძლებელია თბილისი-სენაკი-ლესელიძის საერთაშორისო გზის გავლით. მანძილი თბილისიდან დაახლოებით 56,5 კმ. უახლოესი საცხოვრებელი კორპუსი სკოლიდან დაახლოებით 15-20 მ არის. დაშორებულია</p> <p>საქართველოს ტერიტორიის სეისმური დარაიონების განახლებული სქემის თანახმად, ქვეპროექტის ტერიტორია 8-ბალიანი სეისმური აქტივობის ზონაში მდებარეობს - MSK64 სკალის მიხედვით (საქართველოს ეკონომიკური განვითარების მინისტრის 2009 წ. 7 ოქტომბრის ბრძანება №1-1/2284).</p> <p>სკოლის შენობა 120 მოსწავლეზეა გათვლილი. საპროექტო ტერიტორია, სადაც სკოლის მშენებლობა განიხილება, ნაკლებად კლდოვანი ადგილია. დასავლეთიდან მას ესაზღვრება მაგისტრალი, მეორე მხრიდან კი კერძო საკუთრებაში არსებული მიწის ნაკვეთები. დასავლეთიდან გზის პირას ნაკვეთი შემოღობილია ბეტონის კედლით, ხოლო დანარჩენი ტერიტორია მავთულის ღობით.</p> <p>საპროექტო ტერიტორია წარმოადგენს იგოეთის საჯარო სკოლის შენობას, რომელიც ამჟამად ფუნქციონირებს სოფელ სამთავისში. იგოეთის ახალი სკოლის შენობის ასაშენებლად გამოყოფილ მიწის ნაკვეთზე მდებარეობს ნაწილობრივ დანგრეული შენობა, სადაც დაპროექტდა სკოლის მშენებლობა, მგფ-ს გადაეცა ნაწილობრივ დანგრეული ძველი სკოლის შენობა. ამ პროექტის ფარგლებში, ტერიტორია გაიწმინდება ძველი შენობის ნარჩენებისაგან და მომზადდება სამშენებლო სამუშაოებისთვის. ნგრევის სამუშაოების დროს, სავარაუდოდ წარმოიქმნება დაახლოებით 224 მ3 სამშენებლო ნარჩენი (ბეტონი და აგური), რომელიც განკარგვას საჭიროებს.</p> <p>ქვეპროექტი ითვალისწინებს ორსართულიანი შენობის მშენებლობას (საერთო ფართი 2522.8 მ²) და ტერიტორიის კეთილმოწყობა/გამწვანებას. კორპუსს პირველ სართულზე ექნება სადარბაზო, საიდანაც დერეფნები ორი</p>

მიმართულებით დაუკავშირდება იმავე სართულის სხვა სივრცეებს, მეორე სართულზე კიბეს და კიბეზე არსებულ სივრცეებს, საიდანაც მოეწყობა დამატებითი გასასვლელები.

პირველ სართულზე პროექტი ითვალისწინებს ლიფტის, დაცვის ოთახის, დირექტორის კაბინეტის და მოსაცდელის და ექიმის ოთახის მოწყობას. ასევე, პირველი და მეორე კლასის ოთახებს ინტეგრირებული კარადებით და დასასვენებელი ადგილებით და მესამე და მეოთხე კლასის ოთახებს დამხმარე სივრცეებით. ასევე გათვალისწინებულია საკლასო ოთახების მრავალფუნქციური სივრცეებით მოწყობა. კერძოდ, როგორცაა სასადილო ოთახი, მრავალფუნქციური დარბაზი გასახდელელებით, სასკოლო ნივთების საწყობი, დამოუკიდებელი შესასვლელით სამეურნეო პერსონალის ოთახის გავლით.

მეორე სართულზე განთავსდება საკლასო ოთახები უფროსკლასელებისთვის, ოთახები ხატვისა და მუსიკის გაკვეთილებისთვის, სამეცნიერო ლაბორატორია, ბიბლიოთეკა და პერსონალის ოთახი მასწავლებლებისთვის. პროექტის მიხედვით, მთელი ინფრასტრუქტურა ადაპტირებული იქნება შეზღუდული შესაძლებლობის მქონე ან სხვა სპეციალური საჭიროების მქონე პირებისთვის.

რაც შეეხება ადგილობრივი ჩამდინარე წყლების განკარგვას, სოფელ იგოეთის მოსახლეობა იყენებს უბრალო მიწის ან ბეტონის ორმოებს, რომლებიც სეპტიკურ ფუნქციას ასრულებს. ეს ობიექტები მიწისქვეშ მდებარეობს და არ იწვევს ანტისანიტარიას და გარემოს დაბინძურებას.

ქვეპროექტი ითვალისწინებს შემდეგი სამუშაოების განხორციელებას:

- არსებული ნაგებობების დემონტაჟი და ნარჩენების გატანა;
- მოსამზადებელი სამუშაოები: არსებული მავთულის ღობეების გაძლიერება, დროებითი ნაგებობების დამონტაჟება, როგორცაა სველი წერტილები, მუშების გასახდელელები, დაცვის ჯიხურები, მასალების საწყობები, აგრეთვე საყოფაცხოვრებო და სახიფათო ნარჩენების განთავსების ადგილები;
- მთავარი შენობის მშენებლობა;
- საქვაბის მშენებლობა;
- ბიოლოგიური გამწმენდი ბლოკის დამონტაჟება საკანალიზაციო წყლების მისაღებად;
- შენობის შიდა ქსელების წყალმომარაგების, ელექტრო და გაზომომარაგების, გათბობის და ვენტილაციის ქსელების მონტაჟი;
- გარე წყალმომარაგების ელექტრომომარაგების, გაზომომარაგების და ინტერნეტის ქსელების მონტაჟი და მათი მიერთება არსებულ მუნიციპალურ ქსელებთან.

	<ul style="list-style-type: none"> • სახანძრო სიგნალიზაციის და ხანძარსაწინააღმდეგო სისტემების მონტაჟი; • ახალი სტადიონებისა და მოედნების მოწყობა ხელოვნური და ბუნებრივი საფარით; • ტერიტორიის შემოღობვა არსებული ნარგავების შენარჩუნებით; • პარკინგის მოწყობა. <p>სკოლის ეზოში არის ხეები და ბუჩქები. სამშენებლო სამუშაოების პროექტის თანახმად, ხეების მოჭრის საჭიროება არ არის, რადგან სკოლის შენობის, საქვების, სტადიონის და ბილიკების მშენებლობის ადგილას მცენარეები არ იზრდება. სამუშაოების წარმოების პროცესში მოხდება 6,208.75 მ³ გრუნტის ექსკავაცია, საიდანაც 4,302.84 მ³ 240 მ³ გამოყენებული იქნება უკუჩაყრისათვის, ხოლო დანარჩენი გადატანილი იქნება სანიტარიულ ნაგავსაყრელზე, რომელსაც ოპერირებს საქართველოს მყარი ნარჩენების მართვის კომპანია ამ კომპანიასთან შეთანხმების საფუძველზე ან განთავსდება მუნიციპალური ხელისუფლების მიერ გამოყოფილ ადგილზე. ასევე პროექტი ითვალისწინებს 1,968.04 მ³ ნიადაგის ნაყოფიერი ფენის მოჭრას. ნიადაგის ნაყოფიერი ფენა დროებით განთავსდება სამშენებლო ტერიტორიაზე (სამშენებლო ობიექტზე), საქართველოს მთავრობის 2013 წ. 31 დეკემბრის №424 დადგენილებით დამტკიცებული „ნიადაგის ნაყოფიერი ფენის მოხსნის, შენახვის, გამოყენებისა და რეკულტივაციის შესახებ“ მოქმედი ტექნიკური რეგულაციების მოთხოვნების შესაბამისად. მშენებლობის შემდეგ, ნიადაგის ნაყოფიერი ფენის გამოყენება მოხდება პროექტის ფარგლებში - სკოლის ტერიტორიის კეთილმოწყობის მიზნით წარმოებული სამუშაოებისას.</p>		
ინსტიტუციონალური ორგანიზება (მსოფლიო ბანკი)	სამუშაო ჯგუფის ხელმძღვანელი: შირო ნაკატა	გარემოს დაცვის და უსაფრთხოების სპეციალისტები დარეჯან კაპანაძე - გარემოს დაცვა დავით ჯიჯელავა - სოციალური საკითხები	
განხორციელების ორგანიზება (მსესხებელი)	განმახორციელებელი ერთეული: საქართველოს მუნიციპალური განვითარების ფონდი	სამუშაოთა ზედამხედველი: კომპანია Eptisa Servicios de Ingenieria S.L. Spain	სამუშაოთა კონტრაქტორი: შპს GBG
ადგილმდებარეობის აღწერა			
ინსტიტუციის დასახელება, რომლის საკუთრების	სოფ. იგოეთის საჯარო სკოლა		

რეაბილიტაციაც არის დაგეგმილი	
ინსტიტუციის მისამართი, რომლის საკუთრების რეაბილიტაციაც არის დაგეგმილი	სოფელი იგოეთი, კასპის მუნიციპალიტეტი ტელ: 577275042 ელ. ფოსტა: igoetisskola@gmail.com
ვინ არის მიწის ნაკვეთის მფლობელი? ვინ არის მოსარგებლე (ოფიციალურად/არაოფიციალურად)	მიწის ნაკვეთი სახელმწიფო საკუთრებაშია
ფიზიკური და ბუნებრივი გარემო, ობიექტის გარშემო არსებული სოციო-ეკონომიკური კონტექსტი	<p>სოფელი იგოეთი მდებარეობს აღმოსავლეთ საქართველოში, შიდა ქართლის მხარის კასპის მუნიციპალიტეტში, მდინარე ლეხურის ნაპირზე და შედის ოკამის თემში, რომელიც მოიცავს 6 სოფელს (სოფლები: თეზი, იგოეთი, მრგვალი ჭალა, ფერმა, ჩანგილარი). სიმაღლე ზღვის დონიდან 700 მეტრია. სოფელი ესაზღვრება თბილისი-ხაშურის გზატკეცილს. მდებარეობს ქალაქ კასპიდან 9 კმ მოშორებით, ხოლო თბილისიდან 56 კილომეტრში</p> <p>2014 წლის აღწერის მონაცემებით სოფელში ცხოვრობს 559 სული.</p> <p>კასპის მუნიციპალიტეტი მდებარეობს შიდა ქართლის ვაკეზე, მდინარე მტკვრის ორივე მხარეს. სოფლის საერთო ფართობი 802 კვ.კმ-ია, საიდანაც სასოფლო-სამეურნეო ნაკვეთებს 360 კვ.კმ უკავია. ჩრდილოეთით მას აკრავს კავკასიონის სამხრეთ განშტოებები, სამხრეთით თრიალეთის ქედი. მუნიციპალიტეტის ტერიტორიაზე მიედინება მდინარეები მტკვარი, ქსანი, ლეხურა, კავთურა, თეძამი. მუნიციპალიტეტის ადმინისტრაციული ცენტრია ქალაქი კასპი.</p> <p>საქართველოს ტერიტორიის ტექტონური ერთეულების სქემის მიხედვით, ქვე-პროექტის ტერიტორია მდებარეობს ამიერკავკასიის მთათაშორისი ზონის ქართლის მოლასურ ქვეზონაში. საქართველოს ჰიდროგეოლოგიური ზონირების სქემის მიხედვით, ტერიტორია მდებარეობს საქართველოს სარტყლის მუხრან-ტირიფონის არტეზიული აუზისა და აჭარა-თრიალეთის ნაოჭა სისტემის თრიალეთის წყლის წნევითი სისტემის კარსტული ზონის საზღვრებში. ხოლო მისი ჰიდროგეოლოგიური პირობები განისაზღვრება ტერიტორიის გეოლოგიურ-სტრუქტურული, გეომორფოლოგიური და კლიმატური თავისებურებებით.</p> <p>- საშუალო წლიური ტემპერატურა - +11.4°C, 0,5°C იანვარში და 23°C</p>

	<p>აგვისტოში;</p> <ul style="list-style-type: none"> - ტემპერატურის აბსოლუტური მინიმუმი - -27°C; - ტემპერატურის აბსოლუტური მაქსიმუმი - +40.0°C; - ნალექის წლიური მოცულობა - 517 მმ; - ნალექის დღიური მაქსიმუმი - 80 მმ. <p>ქარის დომინანტური მიმართულებაა აღმოსავლეთისა და დასავლეთის მიმართულებები.</p> <p>მუნიციპალიტეტში ბევრი მნიშვნელოვანი ხუროთმოძღვრული და კულტურული ძეგლია: რკონის კომპლექსი, სამთავისის ტაძარი, სხვილოს ციხის კომპლექსი, ქვათახევი, მეტეხი, ახალქალაქის კომპლექსები და სხვა.</p> <p>სოფელ იგოეთის ტერიტორიაზე კულტურული მემკვიდრეობის 9 ძეგლი, 5 არქიტექტურული და 4 არქეოლოგიური ძეგლია. მისგან 247 მეტრში მდებარეობს ქვეპროექტის ადგილთან უახლოესი ისტორიული ძეგლი, წითელის ეკლესია.</p> <p>მუნიციპალიტეტში საკმაოდ კარგად არის განვითარებული მრეწველობის სხვადასხვა დარგები. მათ შორის: კასპის ცემენტის ქარხანა, მეტეხის სამშენებლო მასალების კომბინატი, ასევე კვების მრეწველობის საწარმოები, ღვინისა და საკონსერვო ქარხნები. სოფლის მეურნეობის წამყვანი დარგებია: მევენახეობა, მეხილეობა, მებოსტნეობა, რძის მეურნეობა. ასევე მოჰყავთ მარცვლეული. მუნიციპალიტეტს კვეთს ქვეყნის მთავარი რკინიგზა და მაგისტრალები.</p>
<p>მასალების, მათ შორის შემავსებლების, განსაკუთრებით, წყლის და ქვების მიწოდების წყაროების მდებარეობა და დაშორება ქვე-პროექტის განხორციელების ადგილიდან</p>	<p>უახლოესი ლიცენზირებული კარიერი ქვეპროექტის ტერიტორიიდან დაახლოებით 7.6 კმ რადიუსში მდებარეობს (მდინარე მტკვარზე, კასპის მუნიციპალიტეტი).</p> <p>არა-სახიფათო ნარჩენების უახლოესი ოფიციალური ნაგავსაყრელი ქვეპროექტის ტერიტორიიდან დაახლოებით 13 კმ-ში, კასპის მუნიციპალიტეტის სოფელ მიქელწყაროსთან მდებარეობს. ე.წ. ახტალას არეალში.</p>
კანონმდებლობა	
<p>ეროვნული და ადგილობრივი კანონმდებლობა და ქვე-პროექტის განხორციელებისათვის საჭირო ნებართვები</p>	<p>I2Q პროექტი განხორციელებულია მსოფლიო ბანკის უსაფრთხოების პოლიტიკის OP/BP 4.01 – გარემოსდაცვითი შეფასების შესაბამისად. აღნიშნული პოლიტიკის თანახმად, წარმოდგენილი ქვე-პროექტი კლასიფიცირდა გარემოსდაცვითი „B“ კატეგორიის პროექტად და წარმოდგენილი დოკუმენტი (გარემოსდაცვითი და სოციალური მართვის გეგმა (ESMP)) სარეაბილიტაციო სამუშაოებისთვის იქნა შემუშავებული – ბანკის სამოქმედო პოლიტიკის (OP/BP 4.01) და I2Q პროექტის გარემოსდაცვითი და სოციალური მართვის ჩარჩო დოკუმენტის (ESMF) პრინციპების შესაბამისად.</p> <p>საქართველოს კანონმდებლობის შესაბამისად, სკოლის რეაბილიტაცია არ</p>

	<p>საჭიროებს გარემოზე ზემოქმედების შეფასებას და გარემოსდაცვითი გადაწყვეტილების გაცემას, თუმცა ეროვნული რეგულაციების თანახმად:</p> <ul style="list-style-type: none"> (i) მშენებლობის ნებართვა უნდა გაიცეს ადგილობრივი მუნიციპალიტეტის მიერ. (ii) სამშენებლო მასალების შექმნა უნდა მოხდეს ლიცენზირებული მომწოდებლებისაგან; (iii) თუ კონტრაქტორი გადაწყვეტს კარიერის გახსნას, მან უნდა მიიღოს შესაბამისი ლიცენზია ეკონომიკისა და მდგრადი განვითარების სამინისტროს მინერალური რესურსების ეროვნული სააგენტოდან; (iv) იმ შემთხვევაში თუ ყოველწლიურად კონტრაქტორის საქმიანობის შედეგად წარმოიქმნება 120 კგ-ზე მეტი სახიფათო ნარჩენები, ან 200 ტონაზე მეტი არა-სახიფათო ნარჩენი, ან 1000 ტონაზე მეტი ინერტული მასალა, კონტრაქტორი ვალდებულია მოამზადოს ნარჩენების ინვენტარიზაცია, ნარჩენების მართვის გეგმა და შეათანხმოს გარემოს დაცვის და სოფლის მეურნეობის სამინისტროსთან, დანიშნოს გარემოს დაცვის მენეჯერი და მის შესახებ ინფორმაცია წარუდგინოს საქართველოს გარემოს დაცვის და სოფლის მეურნეობის სამინისტროს, საქართველოს ნარჩენების მართვის კოდექსის მოთხოვნების შესაბამისად; (v) სამშენებლო ნარჩენების გატანა უნდა მოხდეს მყარი ნარჩენების მართვის კომპანიასთან შეთანხმებულ ოფიციალურ ნაგავსაყრელზე, ან განთავსდეს ადგილობრივ თვითმმართველობასთან ოფიციალურად შეთანხმებულ და წინასწარ შერჩეულ ადგილას; (vi) ნიადაგის ნაყოფიერი ფენის მოხსნა და დასაწყობება მოხდება საქართველოს მთავრობის 2013 წ. 31 დეკემბრის №424 რეზოლუციით (ნიადაგის ნაყოფიერი ფენის მოხსნის, შენახვის, გამოყენებისა და რეკულტივაციის შესახებ) განსაზღვრული მოთხოვნების შესაბამისად.
--	--

საჩივრების მოგვარების მექანიზმი

საჩივრების მოგვარების მექანიზმი პროექტის ზემოქმედების ქვეშ მოქცეულ პირებს აძლევს მათთვის მიუღებელი სამუშაოების, ან გადაწყვეტილების გასაჩივრების შესაძლებლობას.

საჩივრების მოგვარების მექანიზმის არსებობის შესახებ პროექტის ზემოქმედების ქვეშ მოქცეული პირები გაიგებენ საჯარო კონსულტაციების შედეგად და გავრცელებული ბროშურებით - სამუშაოების დაწყებამდე. შესაბამისი ინფორმაციის ამსახველი განცხადებები გაიკვრება ადგილობრივი მუნიციპალიტეტის შენობების ჰოლბებში განთავსებულ საინფორმაციო დაფებზე. ზემოქმედების ქვეშ მოქცეული პირები მიიღებენ სრულ ინფორმაციას მათი უფლებებისა და პრეტენზიების ზეპირად, ან წერილობით გასაჩივრების პროცედურების შესახებ, როგორც მშენებლობის წინა, ასევე მშენებლობის და ექსპლოატაციის ეტაპებზე. საჩივრების მოგვარების მექანიზმის ამოქმედებასთან მიმართებაში, პრიორიტეტი მიენიჭება საჩივრების პრევენციას.

მიღებული საჩივრები გადაეცემა საქართველოს განათლების და მეცნიერების სამინისტროს და მგფ-ს. საჩივრების მონიტორინგის მიზნით, სამინისტრო და მგფ მოახდენს ყველა მიღებული საჩივრის,

შენიშვნების და იმის, თუ როგორ მოხდება საჩივრის მოგვარება - რეგისტრაციას. საჯარო კონსულტაციების პროცესში, ადგილობრივ მოსახლეობას ეცნობება საჩივრების მოგვარების პროცესის შესახებ და ისინი მიიღებენ ინფორმაციას საკონტაქტო პირების თაობაზე.

განათლების და მეცნიერების სამინისტროდან საკონტაქტო პირია მარინე ჯვანია (ტელ: +995 577 27 88 41, marina.zhvania@iiq.gov.ge დიმიტრი უზნაძის N 52, 0102 თბილისი);

მგფ-ს მხრიდან საკონტაქტო პირია დავით არსენაშვილი (ტელ: ++599 019 183; feedback@mdf.org.ge ; მის: დ. აღმაშენებლის გამზ. #150, მე-4 სართული, 0112, თბილისი, საქართველო).

საჯარო კონსულტაცია

**სად და როდის
ჩატარდა/ჩატარდება
საჯარო
კონსულტაცია?**

საქართველოს მუნიციპალური განვითარების ფონდის და საქართველოს განათლებისა და მეცნიერების სამინისტროს ორგანიზებით, 2024 წ. 21 ივნისს გაიმართა საჯარო საკონსულტაციო შეხვედრა, „იგოეთის საჯარო სკოლის მშენებლობის“ ქვეპროექტისთვის მომზადებული ტექნიკური პროექტის, გარემოსდაცვითი და სოციალური სკრინინგის ანგარიშის და გარემოსდაცვითი და სოციალური მართვის გეგმის განხილვის მიზნით. შეხვედრა გაიმართა იგოეთის საბავშვო ბაღის შენობაში, კასპის მუნიციპალიტეტში. კონკრეტული ადგილის შერჩევა მოხდა პროექტის სპეციფიკის შესაბამისად. საკონსულტაციო შეხვედრის დეტალები (თარიღი, დრო და საკონტაქტო ინფორმაცია) წარმოდგენილი იყო განცხადებაში. განცხადებები გაიკრა ქუჩებში - ქვეპროექტის ტერიტორიასთან, ასევე სკოლის საინფორმაციო დაფაზე და აიტვირთა მგფ-ის და განათლების და მეცნიერების სამინისტროს ვებგვერდებზე.

დანართები

- დანართი 1: ორთოფოტო
- დანართი 2: გენ. გეგმა
- დანართი 3: ტოპოგრაფიული გეგმა
- დანართი 4: საკადასტრო ინფორმაცია
- დანართი 5: საკადასტრო გეგმა
- დანართი 6: ობიექტის ამსახველი ფოტოები
- დანართი 7: საპროექტო ნახაზები (3დ ვიზუალიზაცია და სხვ.)
- დანართი 8: გარემოსდაცვითი და სოციალური მართვის გეგმის (ESMP) პროექტთან დაკავშირებით გამართული საჯარო კონსულტაციის ოქმი (წარმოსადგენია)
- დანართი 9: შეთანხმებები/ლიცენზიები (წარმოსადგენია).

ნაწილი B: ინფორმაცია უსაფრთხოების ღონისძიებების შესახებ

გარემოს დაცვითი/ სოციალური სკრინინგი			
	აქტივობა/ საკითხი	სტატუსი	გააქტიურებული აქტივობა
მოიცავს თუ არა ადგილზე აქტივობა რომელიმე ქვემოთ ჩამოთვლილს?	1. რეაბილიტაცია	<input type="checkbox"/> დიახ <input checked="" type="checkbox"/> არა	თუ პასუხია „დიახ“, იხ. ქვემოთ ნაწილი A
	2. ახალი მშენებლობა	<input checked="" type="checkbox"/> დიახ <input type="checkbox"/> არა	თუ პასუხია „დიახ“, იხ. ქვემოთ ნაწილი A
	3. ნარჩენი წყლების დამუშავების ინდივიდუალური სისტემა	<input checked="" type="checkbox"/> დიახ <input type="checkbox"/> არა	თუ პასუხია „დიახ“, იხ. იხ. ქვემოთ ნაწილი B
	4. ისტორიული შენობ(ებ)ა და რაიონები	<input type="checkbox"/> დიახ <input checked="" type="checkbox"/> არა	თუ პასუხია „დიახ“, იხ. ქვემოთ ნაწილი C
	5. მიწის შექმნა ¹	<input type="checkbox"/> დიახ <input checked="" type="checkbox"/> არა	თუ პასუხია „დიახ“, იხ. ქვემოთ ნაწილი D
	6. ზემოქმედება მიწის და საკუთრების გამოყენებაზე	<input type="checkbox"/> დიახ <input checked="" type="checkbox"/> არა	თუ პასუხია „დიახ“, იხ. ქვემოთ ნაწილი E
	7. სახიფათო ან ტოქსიკური მასალები ²	<input type="checkbox"/> დიახ <input checked="" type="checkbox"/> არა	თუ პასუხია „დიახ“, იხ. ქვემოთ ნაწილი F

¹ მიწის შესყიდვა გულისხმობს ადამიანთა ადგილმონაცვლეობას, საცხოვრებელი პირობების შეცვლას, კერძო საკუთრებაში არსებული ქონების შეღავტვას - ეს ეხება მიწებს, რომელიც შექმნილი/გადაცემულია და ამ ქმედებას გააჩნია ზემოქმედება იმ ადამიანებზე რომლებიც ცხოვრობენ ან/და სახლობენ ან/და აწარმოებენ ბიზნესს (სავაჭრო ერთეულებს - ჯიხურებს) მიწაზე, რომელიც შექმნაც მიმდინარეობს.

² ტოქსიკური/ სახიფათო მასალები მოიცავს, მაგრამ არ შემოიფარგლება აზბესტით, ტყვიის შემცველი და სხვა ტოქსიკური საღებავებით, მავნე ზემოქმედების მქონე გამხსნელებით და ა.შ.

	8. ზემოქმედება ტყეებზე და/ან დაცულ ტერიტორიებზე	[] დიახ <input checked="" type="checkbox"/> არა	თუ პასუხია „დიახ“, იხ. ქვემოთ ნაწილი G
	9. სამედიცინო ნარჩენების დამუშავება/ მენეჯმენტი	[] დიახ <input checked="" type="checkbox"/> არა	თუ პასუხია „დიახ“, იხ. ქვემოთ ნაწილი H
	10. სატრანსპორტო და ფეხით მოსიარულეთა უსაფრთხოება	<input checked="" type="checkbox"/> დიახ [] არა	თუ პასუხია „დიახ“, იხ. ქვემოთ ნაწილი I
	11. საზოგადოება და შრომის ჯანდაცვა და უსაფრთხოება	<input checked="" type="checkbox"/> დიახ [] არა	თუ პასუხია „დიახ“, იხ. ქვემოთ ნაწილი J

ნაწილი C: ზემოქმედების შემარბილებელი ღონისძიებები

აქტივობა	პარამეტრი	ზემოქმედების შემარბილებელი ღონისძიებების საკონტროლო ნუსხა
<p>O. ზოგადი პირობები</p>	<p>შეტყობინება და მუშახელის უსაფრთხოება</p>	<p>(a) მშენებლობისთვის, ბუნებრივი სამშენებლო მასალების მოპოვებისთვის, ნარჩენების გატანისთვის და სხვ. საკითხების შესრულებისთვის საჭირო კანონიერი ნებართვების მიღება;</p> <p>(b) მომუშავეთა პირადი დაცვის აღჭურვილობის (PPE) უზრუნველყოფა და შესაბამისობა გავრცელებულ საერთაშორისო პრაქტიკასთან (მუშაობის დროს ყოველთვის დამცავი ჩაფხუტის ტარება, და საჭიროების შემთხვევაში: ნიღბები, სათვალე, და უსაფრთხოების ჩექმები), ასევე, უნდა განხორციელდეს კონტროლი აღნიშნული აღჭურვილობის გამოყენებაზე;</p> <p>(c) მუშების პირადი დაცვის აღჭურვილობის შესაბამისობის უზრუნველყოფა გავრცელებულ საერთაშორისო პრაქტიკასთან (დამცავი ჩაფხუტების მუდმივად ტარება, ხოლო ნიღბების, დამცავი სათვალეების, უსაფრთხოების ღვედების და სპეციალური ფეხსაცმელების ტარება - საჭიროებისამებრ);</p> <p>(d) სამუშაო ტერიტორიებზე განლაგებული მაჩვენებლები მუშებისთვის, სამუშაოების განხორციელებასთან დაკავშირებით შესასრულებელი ძირითადი წესებისა და რეგულაციების შესახებ;</p> <p>(e) თითოეულ სამუშაო ობიექტზე განთავსებული უნდა იყოს ინფორმაცია სამუშაოების განმახორციელებელი კომპანიის შესახებ, შესაბამის საკონტაქტო ინფორმაციასთან ერთად.</p>
<p>A. ზოგადი სარეაბილიტაციო და / ან სამშენებლო აქტივობები</p>	<p>ჰაერის ხარისხი</p>	<p>(a) ნგრევის შედეგად მიღებული ნარჩენების შენახვა უნდა მოხდეს კონტროლირებად ტერიტორიაზე; ამასთან, ნარჩენებზე უნდა მოხდეს წყლის მოსხმა, მტვრის შესამცირებლად;</p> <p>(b) პნევმატური ბურღვის/ კედლების ნგრევის პროცესის შედეგად მიღებული მტვერის გავრცელება უნდა შეიზღუდოს წყლის მოსხმით და /ან ადგილზე მტვრის საწინააღმდეგო ეკრანის დამონტაჟებით;</p> <p>(c) მიმდებარე ტერიტორია (ტროტუარები, გზები) თავისუფალი უნდა იყოს (სამშენებლო) ნარჩენებისგან, მტვრის მინიმუმამდე დაყვანის მიზნით;</p>

		<p>(d) სამშენებლო მასალის/ნარჩენების ღია ტიპის წვა სამშენებლო ტერიტორიაზე არ უნდა განხორციელდეს;</p> <p>(e) აკრძალულია სამშენებლო სატრანსპორტო საშუალებების უქმი სვლა (საპროექტო) ტერიტორიაზე.</p> <p>(f) სატვირთო მანქანებზე ტვირთი გადახურული უნდა იყოს.</p>
	ხმაური	<p>(a) სამშენებლო ხმაური უნდა შეიზღუდოს დღის სამუშაო საათებით;</p> <p>(b) ოპერირებისას გენერატორების, დახურული ჰაერის კომპრესორების და სხვა მექანიკური დანადგარების მრავის საფარები დახურული უნდა იყოს, ამასთან, დანადგარები შეძლებისდაგვარად შორს უნდა განთავსდეს დასახლებული ტერიტორიებიდან.</p> <p>(c) მაქსიმალური დასაშვები სიჩქარე უნდა შეიზღუდოს;</p>
	წყლის ხარისხი	<p>(a) ადგილზე მოხდება ეროზიისა და დანალექების საკონტროლო ღონისძიებების განხორციელება, როგორცაა თივის შეკვრებისა და/ან შლამის მესერების დამონტაჟება, რაც ხელს შეუშლის დანალექების სამშენებლო ტერიტორიებიდან გადინებას და ახლომდებარე ნაკადებისა და მდინარეების ზედმეტ ამღვრევას;</p> <p>(b) სამშენებლო სატრანსპორტო საშუალებების და მექანიზმების გარეცხვა უნდა განხორციელდეს მხოლოდ შესაბამისად გამოყოფილ ადგილას, სადაც წყლის ჩამონადენი არ დააბინძურებს ბუნებრივი ზედაპირის წყლის ობიექტებს.</p> <p>(c) საპოხი მასალები, საწვავი და გამხსნელები უნდა განთავსდეს და გამოყენებულ იქნას შესაბამის მექანიზმებთან მიმართებაში მხოლოდ განსაზღვრულ ადგილებზე, ნიადაგის სათანადო დაცვის (გადახურვის) და საოპერაციო და საავარიო დაღვრის განცალკევების მიზნით. ობიექტზე ხელმისაწვდომი უნდა იყოს შესაბამისი მასალები (სორბენტები, ქვიშა, ნახერხი და სხვ.), დაღვრის ლოკალიზების მიზნით.</p>
	ნარჩენების მართვა	<p>(a) წარმოქმნილი ნარჩენების მოცულობის მინიმუმამდე დაყვანა, შესაძლებლობის ფარგლებში;</p> <p>(b) წარმოქმნილი ნარჩენების სხვადასხვა ტიპების განცალკევება და ნარჩენების შესაბამისი სახეობების ხელახალი გამოყენება, რამდენადაც ეს იქნება შესაძლებელი;</p>

		<p>(c) ნარჩენების სხვადასხვა ტიპებისთვის დროებითი განთავსების ადგილების გამოყოფა. დაუშვებელია საპროექტო ტერიტორიაზე ნარჩენების ზედმეტი მოცულობების აკუმულაცია;</p> <p>(d) საყოფაცხოვრებო ნარჩენების გადაყრის და ზედმეტი მასალის (ინერტული სამშენებლო მასალა) საბოლოო განთავსების მიზნით ოფიციალური ნებართვების მიღება მუნიციპალური უწყებებიდან;</p> <p>(e) სახიფათო ნარჩენების, ან ლიცენზირებული კომპანიებისთვის აღნიშნული ნარჩენების გადაცემის საკითხის დროული გადაწყვეტა.</p>
	<p>მასალების მიწოდება</p>	<p>a) მასალები შემენილი უნდა იქნეს იმ არსებული საწარმოებისა და კარიერებისაგან, რომელთაც გააჩნიათ სათანადო ოფიციალური ნებართვა, ან მოქმედი ლიცენზია საქმიანობის განსახორციელებლად;</p> <p>b) მოპოვებული უნდა იქნას შესაბამისი ლიცენზია, თუ საჭიროა ახალი კარიერის გახსნა;</p> <p>c) კარიერების ტერიტორიების გამოყენებული მონაკვეთების აღდგენა, მოპოვების გაგრძელების შემთხვევაში, ან მათი სათანადოდ დახურვა, მოპოვების დასრულების და ლიცენზიის ვადის ამოწურვის შემთხვევაში;</p> <p>d) მასალების გადაზიდვა არ უნდა მოხდეს პიკის საათებში;</p> <p>e) სიჩქარის მარეგულირებელი, მიმართულების შეცვლის აღმნიშვნელი და გამაფრთხილებელი ნიშნების უზრუნველყოფა სატრანსპორტო საშუალებებისთვის - საჭიროების შესაბამისად.</p>
<p>B. ინდივიდუალური წყალგამწმენდი სისტემა</p>	<p>წყლის ხარისხი</p>	<p>(a) საყოფაცხოვრებო ნარჩენების და ჩამდინარე წყლების მართვის, ასევე გამწმენდი აღჭურვილობის პროექტის დამტკიცების უზრუნველყოფა შესაბამისი ორგანოების მიერ;</p> <p>(b) მიმღებ წყალში დაცლამდე, ჩამდინარე წყლის ინდივიდუალური აღჭურვილობიდან გამოსული მასა უნდა იყოს დამუშავებული/გაწმენდილი, წყლის ხარისხისა და ჩამდინარე წყლის დამუშავების/გაწმენდის შესახებ მოქმედი ეროვნული სახელმძღვანელო პრინციპებით დადგენილი ხარისხის მინიმალური კრიტერიუმების შესაბამისად;</p> <p>(c) ჩამდინარე წყლის ახლად მოწყობილი გამწმენდი აღჭურვილობის მონიტორინგი და დამკვეთის ინფორმირება მონიტორინგის შედეგების შესახებ;</p> <p>(d) სამშენებლო მასალების გადამზიდი სატრანსპორტო საშუალებების და მექანიზმების გარეცხვა უნდა მოხდეს მხოლოდ შესაბამისად განსაზღვრულ სივრცეებში, რათა არ მოხდეს ბუნებრივი ზედაპირის წყლის ობიექტების გარეცხილი წყლით დაბინძურება.</p>

<p>J. საზოგადოებრივი ჯანდაცვა და შრომის ჰიგიენა და უსაფრთხოება</p>	<p>მიწის სამუშაოები</p>	<p>(a) ნიადაგის ნაყოფიერი ფენა უნდა მოიხსნას მიწის სამუშაოების დაწყებამდე;</p> <p>(b) აუცილებელია ნიადაგის ნაყოფიერი ფენის დასაწყობების შესაბამისი პრაქტიკის გამოყენება, გრუნტის ფიზიკურ-ქიმიური და ბიოლოგიური აქტივობის შენარჩუნებისათვის; უნდა აღიმართოს დროებითი შლამის მესერები, ეროზიის (გამორეცხვის) პრევენციის მიზნით;</p> <p>(c) ნიადაგის დასაწყობებული ფენის გამოყენება უნდა მოხდეს აღდგენისა და გამწვანების პროცესში;</p> <p>(d) ნიადაგის ნაყოფიერი ფენა იმ ადგილებიდან, რომლებიც არ ექვემდებარებიან პირველადი მდგომარეობის აღდგენას, ფრთხილად გადანაწილდება მიმდებარე ტერიტორიაზე;</p> <p>(e) ნიადაგის ნაყოფიერი ფენის აღდგენა მოხდება ქვენიადაგისგან განცალკევებით, რათა არ მოხდეს აღნიშნული მასალების ერთმანეთთან შერევა. ნიადაგის ნაყოფიერი ფენის აღდგენა საკმარისია თავდაპირველი ნაყოფიერი სიღრმის აღსადგენად, რაც გამოჩნდება ნიადაგის ნაყოფიერი ფენის ზოლზე - ვიზუალური დაკვირვებისას და აღდგენილი და მიმდებარე ადგილების ერთმანეთთან შედარებისას. ნიადაგის ნაყოფიერი ფენის ადგილმონაცვლეობის დროს, კონტრაქტორმა ისე უნდა დაგეგმოს სამუშაოები, რომ თავდაპირველად მოხდეს ყრილებისგან ყველაზე დიდი მანძილით დაშორებული ადგილების აღდგენა, თანდათანობით კი უნდა მოხდეს აღდგენის აღნიშნულ ყრილებთან დაახლოვება, რაც შეამცირებს სატრანსპორტო საშუალებების ნიადაგის აღდგენილ ნაყოფიერ ფენაზე მოძრაობის მოცულობას. ნიადაგის აღდგენილი ნაყოფიერი ფენა შეძლებისდაგვარად დაიფარცხება, რაც შეინარჩუნებს მცენარეული საფარის მდგრადობას და ხელს შეუწყობს ვეგეტაციის ზრდას;</p> <p>(f) მიწ</p> <p>(g) ის სამუშაოების პროცესში შემთხვევითი აღმოჩენის შემთხვევაში, კონტრაქტორმა დაუყონებლივ უნდა შეწყვიტოს ფიზიკური სამუშაოების წარმოება საპროექტო ტერიტორიაზე და აცნობოს მგფ-ს. ფონდი (მგფ) მყისიერად აცნობებს კულტურის და</p>

		<p>ძეგლთა დაცვის სამინისტროს, რომელიც აიღებს პასუხისმგებლობას შემდგომ მოქმედებებზე. სამუშაოების გაგრძელება შესაძლებელი იქნება მხოლოდ კულტურის და ძეგლთა დაცვის სამინისტროს წერილობითი ნებართვის მიღების შემდეგ.</p>
	<p>საზოგადოებასთან ურთიერთობის მართვა</p>	<p>(a) კონტრაქტორის ჯგუფში გამოყავით პირი, რომელიც პასუხისმგებელი იქნება ადგილობრივ მოსახლეობასთან ურთიერთობაზე და მათი თხოვნების/საჩივრების მიღებაზე;</p> <p>(b) გაიარეთ კონსულტაცია ადგილობრივ მოსახლეობასთან, სამუშაოების განმახორციელებლებსა (დაქირავებულ სამუშაო ძალასა) და ადგილობრივ მოსახლეობას შორის შესაძლო კონფლიქტების გამოვლენის და შესაბამისად მართვის მიზნით;</p> <p>(c) მოახდინეთ ადგილობრივი მოსახლეობის ცნობიერების ამაღლება, დაქირავებულ სამუშაო ძალის ტერიტორიაზე ყოფნასთან დაკავშირებით, ვენერიული დაავადებების რისკის შესახებ და ჩართეთ ადგილობრივი მოსახლეობის წარმომადგენლები, ცნობიერების ამაღლების მიზნით განხორციელებულ აქტივობებში;</p> <p>(d) აცნობეთ მოსახლეობას მშენებლობის და სამუშაოების გრაფიკების შესახებ, ასევე სერვისების შეწყვეტის, შემოვლითი მარშრუტების, ავტობუსების დროებითი მარშრუტების და აფეთქებისა და ნგრევის შესახებ, საჭიროებისამებრ;</p> <p>(e) ღამით შეზღუდეთ სამშენებლო საქმიანობა. აუცილებლობის შემთხვევაში, უზრუნველყავით ღამის სამუშაოების ფრთხილად დაგეგმვა და მოსახლეობის სათანადო ინფორმირება, რათა მათ შეძლონ ყველა საჭირო ზომის მიღება;</p> <p>(f) მოსახლეობის მინიმუმ ხუთი დღით ადრე ინფორმირება, რომელიმე სერვისის (მათ შორის, წყლის, ელექტროენერჯის, ტელეფონის, ავტობუსის მარშრუტების) შეწყვეტის შესახებ; მოსახლეობის გამაფრთხილებელი ნიშნები განთავსდება სამუშაო ტერიტორიაზე, ავტობუსის გაჩერებებზე და ზემოქმედების ქვეშ მოქცეულ სახლებზე/ბინებს ობიექტებზე;</p> <p>(g) დამკვეთის მიერ შექმნილი საჩივრების მოგვარების მექანიზმის საშუალებით წამოჭრილი პრობლემური საკითხების მოგვარება დროის განსაზღვრულ მონაკვეთში და კონტრაქტორის პასუხისმგებლობის ფარგლებში;</p>

		<p>(h) სამშენებლო ბანაკები არ განათავსოთ ადგილობრივ მოსახლეობასთან უშუალო სიახლოვეს, რამდენადაც ეს შესაძლებელი იქნება;</p> <p>(i) ბანაკების განთავსება და ოპერირება განახორციელეთ მეზობელ მოსახლეობასთან კონსულტაციების საფუძველზე.</p>
--	--	---

ნაწილი D: მონიტორინგის გეგმა

საქმიანობა	რა პარამეტრის მონიტორინგი ხდება?	სად ტარდება მონიტორინგი	როგორ უნდა განხორციელდეს მონიტორინგი	როდის რა სიხშირით/პერიოდულობით უნდა განხორციელდეს მონიტორინგი?	რატომ ხდება პარამეტრის მონიტორინგი	ვინ არის პასუხისმგებელი მონიტორინგზე?
სამშენებლო ფაზა						
სამშენებლო მასალების მიწოდება	სამშენებლო მასალების შექმნა მხოლოდ ოფიციალურად დარეგისტრირებული მომწოდებლებისაგან ტყვიის და აზბესტის შემცველი სამშენებლო მასალების გამოყენების აკრძალვა.	მომწოდებლის ოფისში, ან საწყობში	დოკუმენტების შემოწმება	მომწოდების კონტრაქტების გაფორმებისას	ინფრასტრუქტურის ტექნიკური მდგრადობის და უსაფრთხოების უზრუნველყოფის მიზნით	მგფ, მშენებლობის ზედამხედველი

<p>სამშენებლო მასალების და ნარჩენების ტრანსპორტირება; სამშენებლო მექანიზმების გადაადგილება</p>	<p>სატრანსპორტო საშუალებების და მექანიზმების სტანდარტული ტექნიკური მდგომარეობის დაცვა;</p> <p>სამშენებლო მასალებისა და ნარჩენების გადაზიდვა დახურული მანქანებით;</p> <p>ტრანსპორტირებისათვის დადგენილი დროისა მარშრუტების დაცვა.</p>	<p>სამშენებლო მოედანი</p>	<p>ინსპექტირება</p>	<p>გაუფრთხილებელი ინსპექტირება როგორც სამუშაო, ასევე არა სამუშაო საათებში</p>	<p>მიწისა და ჰაერის გამონაბოლქვები თ დაბინძურების შემცირება;</p> <p>ხმაურით და ვიბრაციით ადგილობრივი მოსახლეობის შეწუხების შეზღუდვა;</p> <p>ტრანსპორტის მოძრაობის დარღვევის მინიმუმამდე შემცირება.</p>	<p>მგფ, მშენებლობის ზედამხედველი, საგზაო პოლიცია</p>
<p>მიწის სამუშაოები</p>	<p>ამოღებული გრუნტის დროებითი დასაწყობება წინასწარ განსაზღვრულ და შეთანხმებულ ტერიტორიებზე;</p> <p>ამოღებული გრუნტის უკუ-ჩაყრა და/ან განთავსება ოფიციალურად გამოყოფილ ტერიტორიებზე;</p> <p>შემთხვევითი აღმოჩენების</p>	<p>სამშენებლო ობიექტი</p>	<p>ინსპექტირება</p>	<p>მიწის სამუშაოების მიმდინარეობის დროს</p>	<p>სამშენებლო და მისი მიმდებარე ტერიტორიის სამშენებლო ნარჩენებით დაბინძურების თავიდან აცილება;</p> <p>ფიზიკური და კულტურული რესურსების დაზიანების და დანაკარგის</p>	<p>მგფ, მშენებლობის ზედამხედველი</p>

	<p>შემთხვევაში, სამუშაოების დაუყოვნებლივ შეწყვეტა, კულტურისა და ძეგლთა დაცვის სამინისტროს ინფორმირება და სამუშაოების განახლება სამინისტროს წერილობითი თანხმობის მიღების შემდეგ;</p> <p>ნიადაგის ნაყოფიერი ფენის მოხსნა - მიწის სამუშაოების დაწყებამდე;</p> <p>ნიადაგის ნაყოფიერი ფენის დასაწყობების შესაბამისი პრაქტიკის გამოყენება;</p> <p>დროებითი დამცავი შემოღობვის (შლამის მესერის) აღმართვა;</p> <p>ნიადაგის მოხსნილი ნაყოფიერი ფენის გამოყენება აღდგენის და გამწვანების პროცესში.</p>				<p>თავიდან აცილება;</p> <p>ნიადაგის ნაყოფიერი ფენის დანაკარგის პრევენცია.</p>	
--	--	--	--	--	---	--

<p>ბუნებრივი სამშენებლო მასალის მასალების წყარო</p>	<p>მასალების შექმნა არსებული, ლიცენზირებული მომწოდებლებისაგან, თუ ეს შესაძლებელია;</p> <p>სასარგებლო წიაღისეულის მოპოვების ლიცენზიის მიღება კონტრაქტის საფუძველზე და ლიცენზიის პირობების მკაცრი დაცვა;</p> <p>კარიერების დატერასება, დამუშავებული ადგილების რეაბილიტაცია და ლანდშაფტთან ჰარმონიზება;</p> <p>მდინარეში ქვიშა-ხრეშის მოპოვება წყლის ნაკადის გარეთ, დამცავი ბარიერების მოწყობა ექსკავაციის ადგილსა და წყლის ნაკადს შორის. დაუშვებელია მანქანების შესვლა წყლის ნაკადში.</p>	<p>კარიერები</p>	<p>დოკუმენტების ა და სამუშაოების ინსპექტირება</p>	<p>ინერტული მასალის მოპოვების პერიოდში</p>	<p>ქანობების ეროზიის და ეკოსისტემების და ლანდშაფტების დეგრადაციის შეზღუდვა;</p> <p>მდინარის ნაპირების ეროზიის, შეწონილი ნაწილაკებით წყლის დაბინძურების და წყლის ფლორის და ფაუნის დარღვევის შეზღუდვა</p>	<p>მგფ, მშენებლობის ზედამხედველი</p>
---	---	------------------	---	--	---	--------------------------------------

<p>დემონტაჟი და სამშენებლო ნარჩენების წარმოქმნა</p>	<p>სამშენებლო და დემონტაჟით გამოწვეული ნარჩენების დროებითი შენახვა სპეციალურად გამოყოფილ ადგილებში;</p> <p>ნარჩენების დროული განთავსება ოფიციალურად გამოყოფილ ადგილებში.</p>	<p>სამშენებლო ტერიტორია;</p> <p>ნარჩენების განთავსების ტერიტორია</p>	<p>ინსპექტირება</p>	<p>პერიოდულად - დემონტაჟის, მშენებლობის პროცესში და პრეტენზიების შემთხვევაში</p>	<p>სამშენებლო და მის მეზობლად მდებარე ტერიტორიების მყარი ნარჩენებისაგან დაბინძურების თავიდან აცილება</p>	<p>მგფ, მშენებლობის ზედამხედველი</p>
<p>ტრანსპორტის მოძრაობის დარღვევა და ფეხით მოსიარულეთა მიმოსვლის შეზღუდვა</p>	<p>სატრანსპორტო მოძრაობის შეზღუდვის/მოძრაობის მიმართულების შეცვლის ნიშნების განთავსება;</p> <p>სამშენებლო მასალებისა და ნარჩენების დროებითი განთავსება ისე, რომ თავიდან იქნას აცილებული სატრანსპორტო საცობები მისასვლელ გზებზე.</p>	<p>ობიექტზე და მის ირგვლივ</p>	<p>ინსპექტირება</p>	<p>სამშენებლო სამუშაოების პერიოდში</p>	<p>სატრანსპორტო შემთხვევების თავიდან აცილება; ადგილობრივი მაცხოვრებლების შეწუხების შეზღუდვა;</p>	<p>მგფ, მშენებლობის ზედამხედველი</p>

<p>მუშების ჯანმრთელობა და უსაფრთხოება</p>	<p>მუშების ფორმებით და ინდივიდუალური დაცვის საშუალებებით აღჭურვა;</p> <p>სასმელი წყლისა და მამაკაცებისა და ქალებისთვის ცალ-ცალკე საპირფარეშოების მოწყობა სამშენებლო ტერიტორიაზე;</p> <p>მუშების და პერსონალის ინფორმირება მექანიზმებთან/აღჭურვილობასთან მუშაობისას ინდივიდუალური უსაფრთხოების წესების და ინსტრუქციების შესახებ და ასევე აღნიშნული წესები/ინსტრუქციების მკაცრი დაცვა</p>	<p>სამშენებლო ობიექტი</p>	<p>ინსპექტირება</p>	<p>გაუფრთხილებელი შემოწმება სამუშაოების მსვლელობისას</p>	<p>საწარმოო უბედური და გაუთვალისწინებელი შემთხვევების თავიდან აცილება</p>	<p>მგფ, მშენებლობის ზედამხედველი</p>
---	---	---------------------------	---------------------	--	---	--------------------------------------

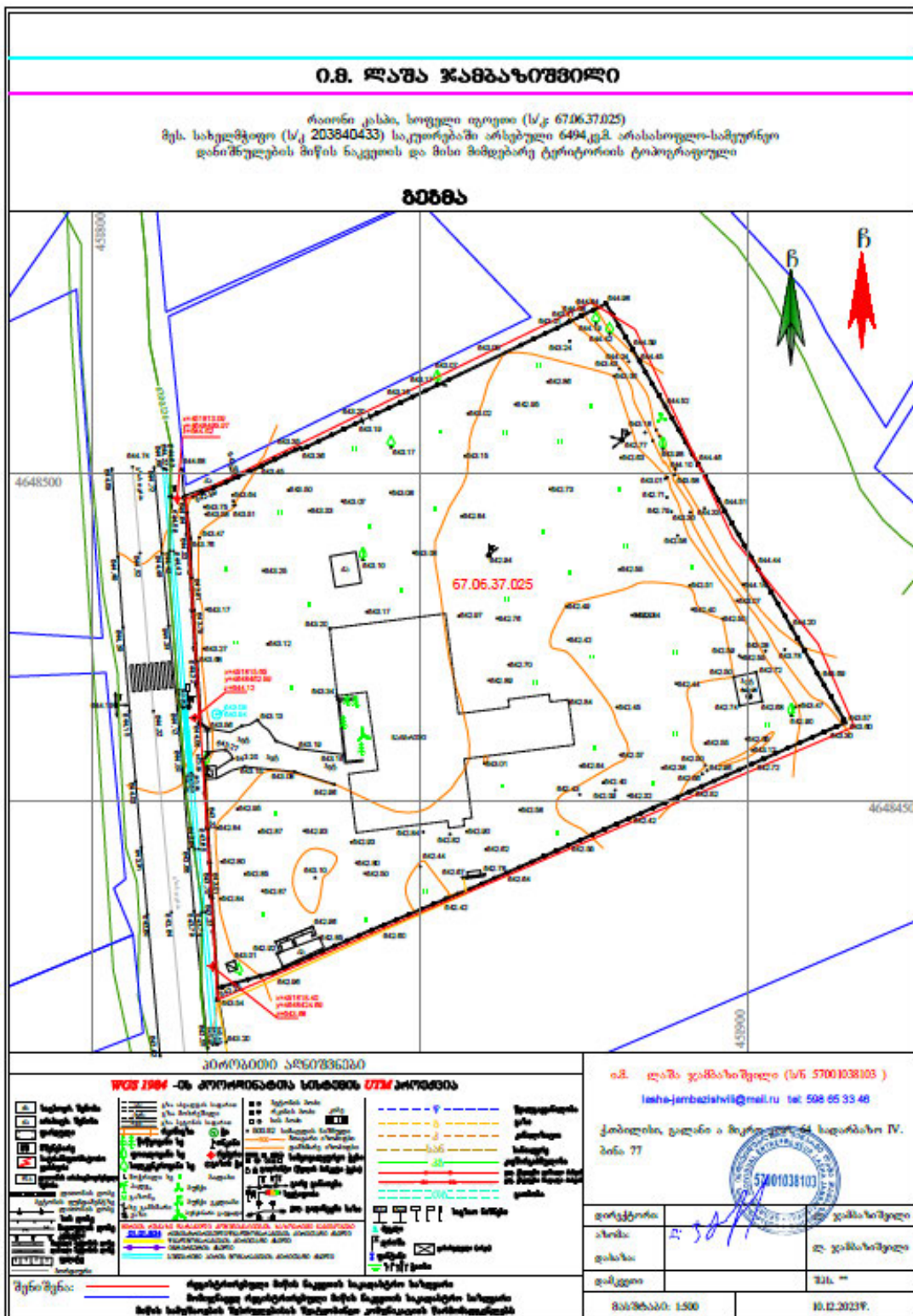
სამუშაოები დასახლებაში	<p>პროექტის ზემოქმედების ქვეშ მოქცეული მოსახლეობის ინფორმირება მომავალი სამუშაოების და მუნიციპალური მომსახურების მიწოდების დროებითი შეფერხების შესახებ, რამაც შესაძლოა თავი იჩინოს სამუშაოების წარმოების პროცესში;</p> <p>დღის განმავლობაში დადგენილი სამუშაო საათების დაცვა, ხმაურის და მტვრის ემისიების მინიმუმამდე დაყვანა, მოძრავი სატრანსპორტო საშუალებებისა და მექანიზმების სიჩქარის შეზღუდვა.</p>	სამშენებლო ობიექტი	ინსპექტირება	პერიოდულად	ადგილობრივი მაცხოვრებლების უსაფრთხოების უზრუნველყოფა და შეწუხების მინიმუმამდე შემცირება	მგფ, მშენებლობის ზედამხედველი
ექსპლუატაციის ფაზა						
რეაბილიტირებულ ი სკოლის მივლა-პატრონობის პროცესში წარმოებული	მყარი ნარჩენების სათანადო მართვა	სკოლის ტერიტორია	ინსპექტირება	სკოლის ოპერირების პროცესში	მყარი ნარჩენებით დაბინძურების პრევენცია	განათლებისა და მეცნიერების სამინისტრო - სკოლის ადმინისტრაციის

ნარჩენები						მეშვეობით
კანალიზაციის ბიოლოგიური გამწმენდი აღჭურვილობის ოპერირება	სკოლის შენობისთვის მოწყობილი ბიოლოგიური გამწმენდი აღჭურვილობის რეგულარული მოვლა-პატრონობა და დროული შეკეთება - საჭიროებისამებრ	სკოლის ტერიტორია	ინსპექტირება	ობიექტის ექსპლოატაციის დროს	ზედაპირული დგრუნტის წყლების გაუწმენდავი კანალიზაციით დაბინძურების პრევენცია	განათლებისა და მეცნიერების სამინისტრო

დანართი 1: ორთო ფოტო



დანართი 3: ტოპოგრაფიული გეგმა



დანართი 4: საკადასტრო ინფორმაცია



მისი (უბრალო ქონების) საკადასტრო კოდი: **N 67.06.37.025**

ამონაწერი საჯარო რეესტრიდან

განცხადების რეგისტრაცია
N 882023546810 - 31/05/2023 10:39:39

მომზადების თარიღი
02/06/2023 19:05:41

საკუთრების განყოფილება

მონა კასპი	სექტორი ოკაში	კვარტალი	ნაკვეთი	ნაკვეთის საკუთრების ტიპი: საკუთრება ნაკვეთის დანიშნულება: არასასოფლო სამეურნეო დამუსგებელი ფართობი: 6494.00 კვ.მ. ნაკვეთის წინა ნომერი: შენობა-ნაგებობის ჩამონათვალი: N01 სკოლა, საერთო ფართი - 457.53 კვ.მ; N02 საწყობი, საერთო ფართი - 19.10 კვ.მ; N03 შენობ, საერთო ფართი - 14.28 კვ.მ.
67	06	37	025	

მისამართი: რაიონი კასპი , სოფელი იგოეთი

მესაკუთრის განყოფილება

განცხადების რეგისტრაცია : ნომერი 882023546810 , თარიღი 31/05/2023 10:39:39
უფლების რეგისტრაცია: თარიღი 02/06/2023

უფლების დამადასტურებელი დოკუმენტი:

- მომართვა N11/29343 , დამოწმების თარიღი:31/05/2023 , სახელმწიფო ქონების ეროვნული სააგენტო
- მომართვა N1766 , დამოწმების თარიღი:07/06/2010 , შიდა ქართლის სახელმწიფო ქონების აღრიცხვისა და პრივატიზების სამსახრო სამმართველო

მესაკუთრები:
სახელმწიფო , ID ნომერი:203840433

მესაკუთრე: ალწერა:
სახელმწიფო

იპოთეკა

საგადასახადო ვირაუნობა:

რეგისტრირებული არ არის

შეზღუდული სარგებლობა

განცხადების
რეგისტრაცია
ნომერი
882012088887
თარიღი 02/03/2012
13:47:27

მოსარგებლე: სსიპ "კასპის მუნიციპალიტეტის სოფელ იგოეთის საჯარო
სკოლა" 232550682;
მესაკუთრე: სახელმწიფო;

საგანი: 6494.00 კვ.მ არასასოფლო-სამეურნეო მიწის ნაკვეთი მასზე განთავსებული შენობა-
ნაგებობებით;
არსებობის ღირებულება;

უფლების
რეგისტრაცია: თარიღი
09/03/2012

ბრძანება N1-7/44, დამოწმების თარიღი 20/12/2012, საქართველოს ეკონომიკისა და მდგრადი
განვითარების სამინისტროს შიდა ქართლის სახელმწიფო ქონების აღრიცხვისა და
პრივატიზაციის სამსახურეო სამმართველო

მომართვა, რეგისტრის ნომერი N11/29343, დამოწმების თარიღი 31/05/2023, სახელმწიფო
ქონების ეროვნული სააგენტო

ვალდებულება

ყალბა/აკრძალვა:

რეგისტრირებული არ არის

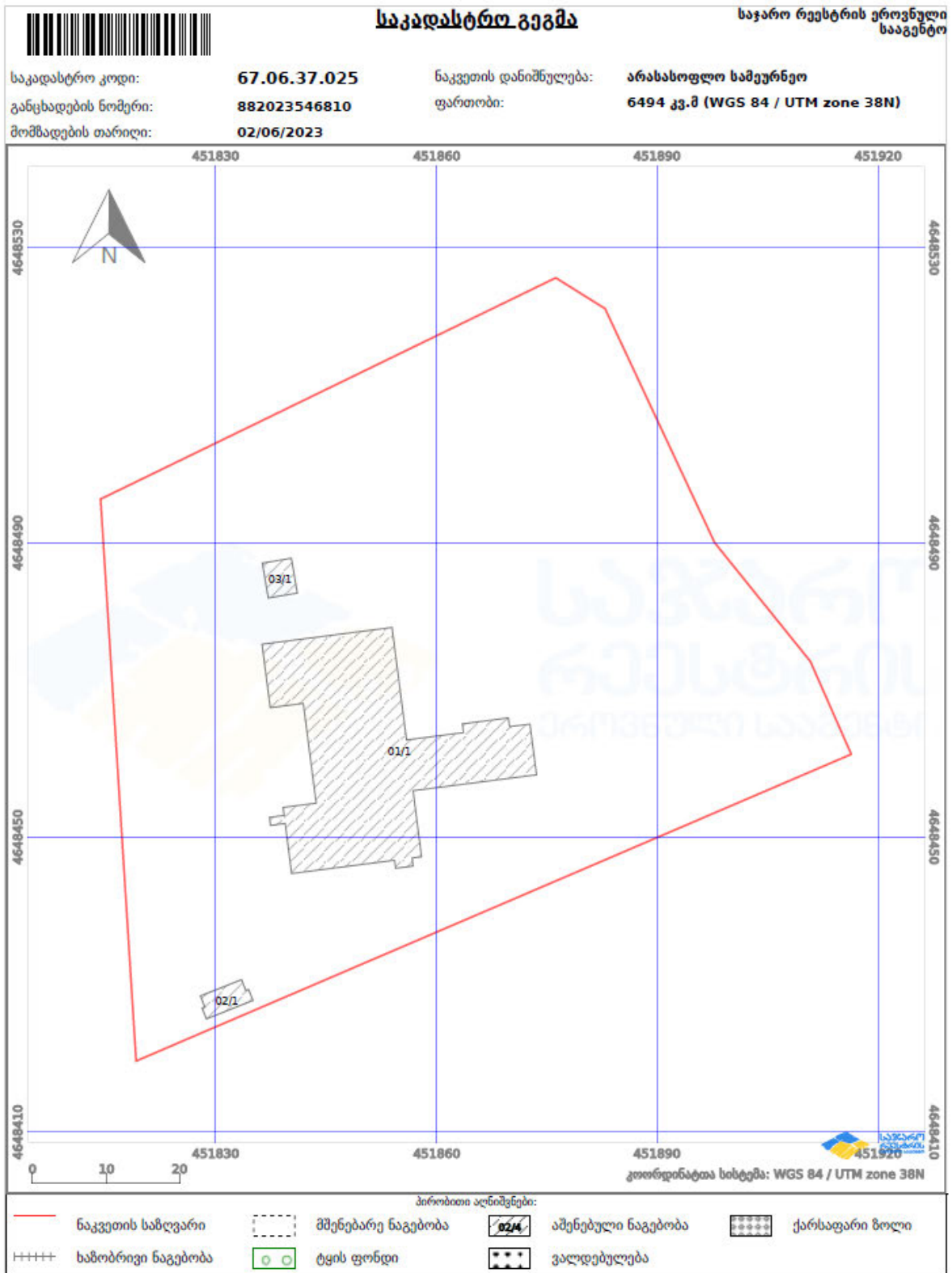
მოვალეთა რეგისტრირება:

რეგისტრირებული არ არის

"ფიზიკური პირის მიერ 2 წლამდე ვადით საკუთრებაში არსებული მატერიალური აქტივის რეალიზაციისას, აგრეთვე საგადასახადო წლის განმავლობაში 1000 ლარის ან მეტი ღირებულების ქონების საჩუქრად მიღებისას სამშობლო გარდასახადი გადასახადი ექვემდებარება საანგარიშო წლის მომდევნო წლის 1 აპრილამდე, რის შესახებაც აღნიშნული ფიზიკური პირი იმავე ვალაში წარუდგენს დეკლარაციას საგადასახადო ორგანოს. აღნიშნული ვალდებულების შეუსრულებლობა წარმოადგენს საგადასახადო სამართალდარღვევას, რაც იწვევს პასუხისმგებლობას საქართველოს საგადასახადო კოდექსის XVIII თავის მიხედვით."

- დეკლარაციის ნაშთის გადამოწმება შესაძლებელია საჯარო რეგისტრის ეროვნული სააგენტოს ოფიციალურ ვებ-გვერდზე www.napr.gov.ge;
- ამონაწერის მიღება შესაძლებელია ვებ-გვერდზე www.napr.gov.ge, ნებისმიერ გეოგრაფიულ სარეგისტრაციო სამსახურში, იუსტიციის სახლებსა და სააგენტოს ავტორიზებულ პირებთან;
- ამონაწერში გეგმიური სარეგისტრაციო აღმოჩენის შემთხვევაში დაგვიკავშირდით: 2 405405 ან პირადად შეაგეთი განაცხადი ვებ-გვერდზე;
- კონსულტაციის მიღება შესაძლებელია იუსტიციის სახლის ცხელ ხაზზე 2 405405;
- საჯარო რეგისტრის თანამშრომელთა მხრიდან უკანონო ქმედების შემთხვევაში დაგვიკავშირდით ცხელ ხაზზე: 2 405405
- თქვენთვის საინტერესო ნებისმიერ საკითხთან დაკავშირებით მოგვწერეთ ელ-ფოსტით: info@napr.gov.ge

დანართი 5: საკადასტრო გეგმა



საჯარო რეგისტრის ეროვნული სააგენტო: ქ. თბილისი, ვახტანგ გორგასლის ქუჩა, 22; ტელ: (595 32) 2 25 15 28; <http://nagr.gov.ge>

დანართ 6: ობიექტის ფოტოები



დანართი 7: საპროექტო ნახაზები (3დ ვიზუალიზაცია და სხვ.)



INTEGRATED ARCHITECTURE	
0179 თბილისი, დ. მარტვილას, № 8, 11 0105 თბილისი, დ. მარტვილას, 0105, 11 T: +995 770 01 24 99 E: info@integrated.ge	
პროექტი #	
დასახელება	საქართველოს მშენებლის განვითარების ფონდი
მისამართი	თბილისი 0112, დ. აღმაშენებლის 150
პროექტი	სკოლის მშენებლობის სივრცე იმუნიტის საფარის ხეობა
თარიღი	საპროექტო
დამკვეთი	დავით მამუკელი
არქიტექტორი	დავით მამუკელი
არქიტექტორი	კ. აბაშიძე
დამკვეთი	კ. აბაშიძე
დამკვეთი	საფარი
ნახაზი	კონსტრუქციული
მასშტაბი	ფურცელი
	კ.ა.ა.
	ფურცელი
	კ.ა.

პროექტი ინკლუზიურობა, ინოვაცია და ხარისხი (საქართველო I2Q)

იგოეთის საჯარო სკოლის მშენებლობა

საჯარო საკონსულტაციო შეხვედრის ოქმი

პროექტზე, გარემოსდაცვითი და სოციალური სკრინინგის ანგარიშსა და გარემოსდაცვითი და სოციალური მართვის გეგმაზე

საქართველოს მუნიციპალური განვითარების ფონდის და საქართველოს განათლებისა და მეცნიერების სამინისტროს ორგანიზებით, 2024 წ. 21 ივნისს გაიმართა საჯარო საკონსულტაციო შეხვედრა, „იგოეთის საჯარო სკოლის მშენებლობის“ ქვეპროექტისთვის მომზადებული გარემოსდაცვითი და სოციალური სკრინინგის ანგარიშის, ასევე გარემოსდაცვითი და სოციალური მართვის გეგმის განხილვის მიზნით. შეხვედრა გაიმართა კასპის მუნიციპალიტეტის იგოეთის საბავშვო ბაღის შენობაში. კონკრეტული ადგილის შერჩევა მოხდა პროექტის სპეციფიკის შესაბამისად. საკონსულტაციო შეხვედრის დეტალები (თარიღი, დრო და საკონტაქტო ინფორმაცია) წარმოდგენილი იყო განცხადებაში. განცხადებები გაიკრა ქუჩებში - ქვეპროექტის ტერიტორიასთან, ასევე სკოლის საინფორმაციო დაფაზე და აიტვირთა მგფ-ის და განათლების და მეცნიერების სამინისტროს ვებგვერდებზე.

კონსულტაციის მიზანი იყო დაინტერესებული მხარეების ინფორმირება ქვეპროექტის, დაგეგმილი სამუშაოების, ბუნებრივ და სოციალურ გარემოზე შესაძლო უარყოფითი/დადებითი ზემოქმედების, და მათი პრევენციისა თუ შემარბილებელი ღონისძიებების შესახებ.

შეხვედრას ესწრებოდნენ იგოეთის საჯარო სკოლის წარმომადგენლები:

[Redacted names]

ასევე:

[Redacted names]

განათლების და მეცნიერების სამინისტროს წარმომადგენლები:

[Redacted names]

კონტრაქტორი კომპანიის წარმომადგენლები:

[Redacted names]

[REDACTED]

საქართველოს მუნიციპალური განვითარების ფონდის წარმომადგენლები:

[REDACTED]

[REDACTED]

[REDACTED]

[REDACTED]

შეხვედრა გახსნა [REDACTED], რომელმაც შეხვედრის მონაწილეებს მუნიციპალური განვითარების ფონდის და განათლების და მეცნიერების სამინისტროს წარმომადგენლები გააცნო და წარმოადგინა ინფორმაცია შეხვედრის მიზნების შესახებ. მან ასევე წარმოადგინა ქვეპროექტი და დეტალურად განიხილა ინფორმაცია ქვეპროექტის ფარგლებში დაგეგმილი სამშენებლო და სადემონტაჟო სამუშაოების შესახებ: პირველ ეტაპზე მოხდება დემონტაჟი, შემდეგ შესრულდება მიწის სამუშაოები და ბოლოს - სამშენებლო სამუშაოები.

[REDACTED] განმარტა, რომ საქართველოს გარემოსდაცვითი შეფასების კოდექსის თანახმად, ქვეპროექტი არ საჭიროებს გარემოსდაცვითი გადაწყვეტილების მიღებას გარემოს დაცვის და სოფლის მეურნეობის სამინისტროს მიერ, თუმცა ქვეპროექტის გარემოსდაცვითი და სოციალური უსაფრთხოების უზრუნველყოფის მიზნით, მგვ ვალდებულია, რომ უზრუნველყოს შესაბამისობა მსოფლიო ბანკის სოციალურ და გარემოს დაცვის პოლიტიკასთან. შესაბამისად, [REDACTED] განიხილა როგორც მსოფლიო ბანკის სოციალური და გარემოსდაცვითი სკრინინგის პროცედურები, ასევე აღნიშნული ქვეპროექტისთვის შემუშავებული გარემოსდაცვითი და სოციალური მართვის გეგმა (ESMP).

[REDACTED] მოკლედ მიმოიხილა გარემოსდაცვითი და სოციალური მართვის გეგმის (ESMP) შინაარსი და სტრუქტურა. მან წარმოადგინა აღნიშნული დოკუმენტით განსაზღვრული გარემოსდაცვითი, სოციალური, საზოგადოებასთან ურთიერთობის და შრომის მართვის ღონისძიებები. აღნიშნული დოკუმენტის (ESMP) არსებითი ნაწილის შესაბამისად, დამსწრე საზოგადოებას მან აცნობა წარმოდგენილ ქვეპროექტთან დაკავშირებული შესაძლო გარემოსდაცვითი და სოციალური რისკების შესახებ და მოახდინა მათი ინფორმირება შემარბილებელი ღონისძიებების თაობაზე, შესაბამისი უარყოფითი ზემოქმედების თავიდან აცილების ან მინიმუმამდე დაყვანის მიზნით.

[REDACTED] აღნიშნა, რომ ტექნიკური პროექტი ხეების მოჭრას არ ითვალისწინებს, ამოღებული გრუნტი კი სრულად და ხელახლა იქნება გამოყენებული საპროექტო ტერიტორიის ეზოს გამწვანებისთვის.

[REDACTED] აღნიშნა, რომ გარემოსდაცვითი მართვის გეგმა (EMP) სამშენებლო სამუშაოების კონტრაქტის განუყოფელ ნაწილს წარმოადგენს. შესაბამისად, წარმოდგენილი გეგმით (ESMP) გათვალისწინებული ზომების გატარება სოციალური, ბუნებრივი გარემოს და ადამიანის ჯანმრთელობის დაცვის მიზნით, მშენებელი კონტრაქტორის ვალდებულებას წარმოადგენს. [REDACTED] ასევე მიმოიხილა ქვეპროექტის განხორციელების დროს შესასრულებელი გარემოსდაცვითი მონიტორინგის ასპექტები, გარემოს დაცვის ზედამხედველობაზე პასუხისმგებელი მხარეების საკითხი და ანგარიშგების პროცედურები - ქვეპროექტის განხორციელების პროცესში.

[REDACTED] აღნიშნა, რომ პროექტის თანახმად, ქვეპროექტით მიწის შექმნა ან განსახლება, ისევე როგორც ეკონომიკური ადგილმონაცვლეობა (მაგ. ოფიციალური ან

არაოფიციალური გამყიდველების მიერ), გათვალისწინებული არ არის. დამსწრე საზოგადოებას მან აცნობა მგვ-ში შექმნილი საჩივრების მოგვარების მექანიზმის პროცედურების და აღნიშნული მექანიზმის მნიშვნელობის შესახებ. დამსწრე საზოგადოებას მან ასევე გაუზიარა ინფორმაცია საკონტაქტო პირების შესახებ, გარემოს დაცვასთან ან სოციალურ საკითხებთან დაკავშირებით საჩივრების წარმოქმნის და/ან შენიშვნების და შემოთავაზებების გამოხატვის სურვილის შემთხვევაში. შეხვედრაზე [REDACTED] წარმოადგინა ინფორმაცია საინფორმაციო დაფების თაობაზე, სადაც მოცემულია საკონტაქტო ინფორმაცია (ტელ. ნომრები და ელ. ფოსტა) საჩივრების მოგვარების მექანიზმთან დაკავშირებით. შეხვედრის მონაწილეებს ეცნობათ საჩივრების ყუთების შესახებ. აღნიშნული ყუთები და საჩივრების ფორმები - ანონიმური საჩივრებისთვის, განთავსდება ყველა ობიექტზე. დამსწრეებს [REDACTED] დაურიგა საჩივრების მოგვარების მექანიზმის საკონტაქტო ინფორმაციის შემცველი ბროშურები.

[REDACTED] დამსწრე საზოგადოების წინაშე წარმოადგინა ინფორმაცია საზოგადოებრივი ჩართულობის, უკუგების მექანიზმების და გენდერთან დაკავშირებული საკითხების შესახებ. მონაწილეებს დაურიგდათ ბროშურები შევიწროების და ძალადობის შესახებ. შეივსო სოციალურ და გენდერის საკითხებთან დაკავშირებული კითხვარიც.

კომპანია „GBG-ის“ წარმომადგენელმა, [REDACTED], დეტალური ინფორმაცია მიაწოდა დამსწრე საზოგადოებას. მან მიმოიხილა შენობის არქიტექტურული ასპექტები, ოთახების გეგმარება და სკოლის შენობის გარე ფასადი.

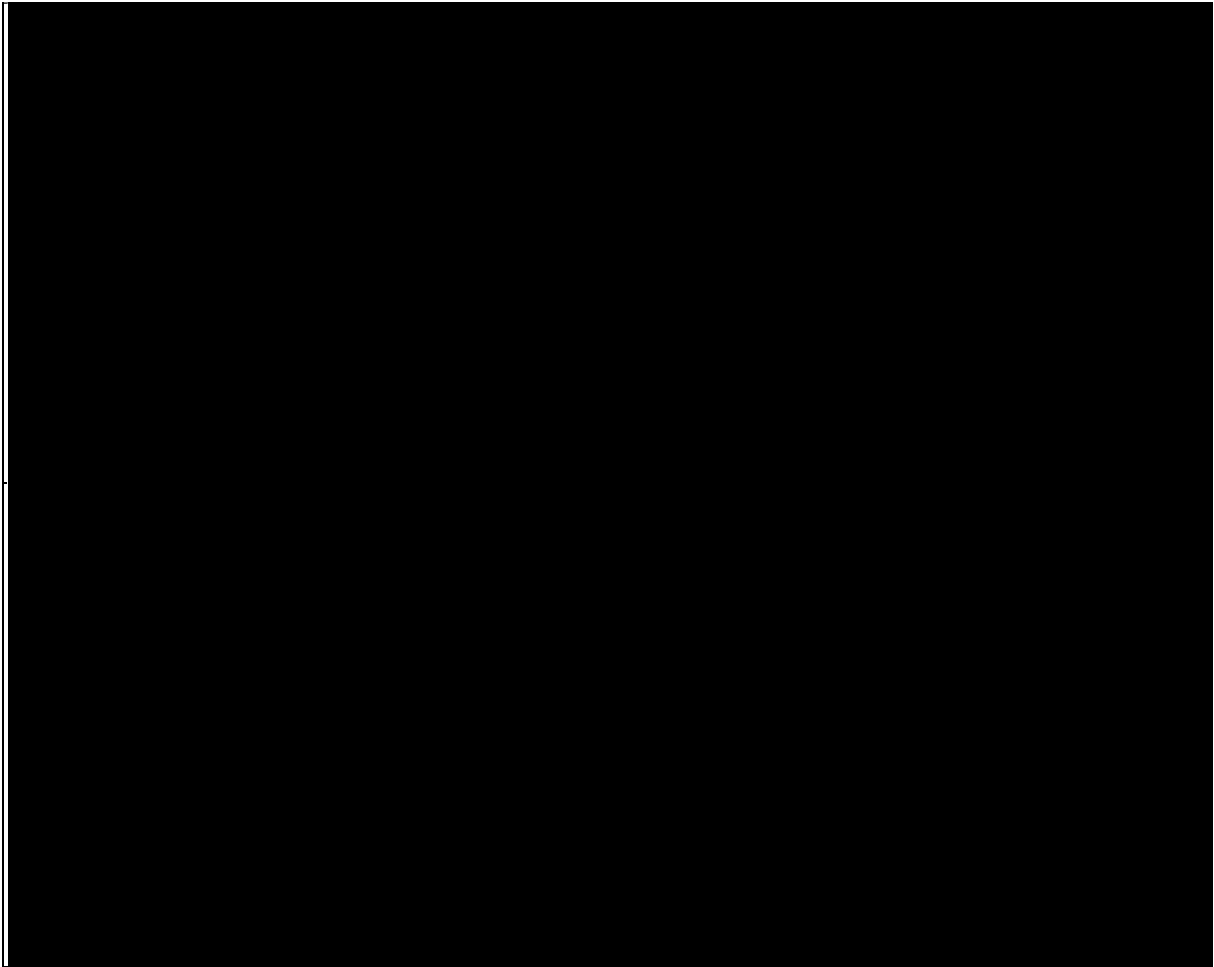
შეხვედრის დასასრულს, დამსწრე საზოგადოებამ მონაწილეობა მიიღო წარმოდგენილ საკითხებთან დაკავშირებით გამართულ კითხვა/პასუხის სესიაში; მათ დასვეს შემდეგი კითხვები:

კითხვები და შენიშვნები:	პასუხები და კომენტარები:
როდის დაიწყება სამშენებლო სამუშაოები?	სამშენებლო სამუშაოები დაიწყება ივლისში
გათვალისწინებულია თუ არა პროექტით მუსიკისა და ხელოვნების ოთახების მოწყობა?	პროექტით მუსიკისა და ხელოვნების ოთახების მოწყობა გათვალისწინებულია
შესაძლებელია თუ არა ადგილობრივების დასაქმება სამშენებლო სამუშაოებზე?	მშენებელი კონტრაქტორის გადაწყვეტილებით, სამშენებლო სამუშაოებზე შესაძლებელია დასაქმდეს ნებისმიერი პირი, მათ შორის, ქალები
იქნება თუ არა სკოლის შენობაში სავარჯიშო დარბაზი?	დიახ, სავარჯიშო დარბაზის მოწყობა სკოლის შენობაში გათვალისწინებულია
იქნება თუ არა უფასო ინტერნეტი თითოეულ საკლასო ოთახში?	უფასო ინტერნეტი ხელმისაწვდომი იქნება თითოეულ საკლასო ოთახში
რომელი კომპანიაა პასუხისმგებელი აღნიშნული სამუშაოების შესრულებაზე?	აღნიშნული სამუშაოების შესრულებაზე პასუხისმგებელია კომპანია „GBG“
რამდენ მოსწავლეზეა გათვლილი აღნიშნული შენობა?	სკოლა გათვლილია 120 მოსწავლეზე.

შეხვედრის მონაწილეებმა გამოხატეს მადლიერება და აღნიშნეს, რომ წარმოდგენილი ქვეპროექტის განხორციელება მეტად მნიშვნელოვანი და პრიორიტეტულია მოსწავლეებისთვის, მასწავლებლებისთვის, მშობლებისა და ადგილობრივი მოსახლეობისთვის.

შეხვედრის მონაწილეებმა დადებითი დამოკიდებულება გამოხატეს ქვეპროექტის მიმართ.

ფოტო მასალა თანდართულია.

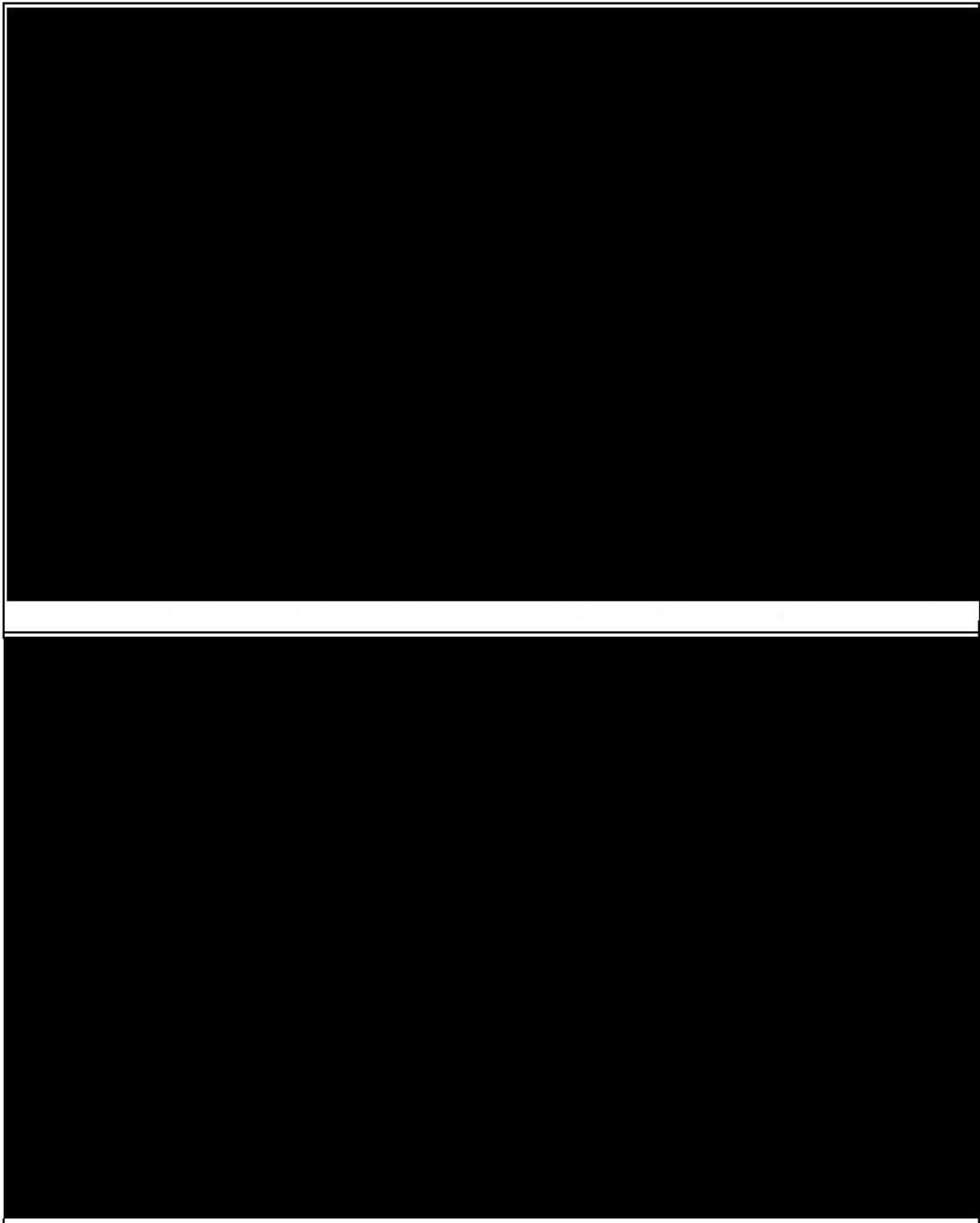


მონაწილეთა ნუსხა:

იგოეთის საჯარო სკოლის მშენებლობის პროექტი
Construction of Igoeti Public School (Kaspi municipality)
შეხვედრაზე დამსწრეთა რეგისტრაციის ფურცელი
Public Consultation Meeting - 21.06.2024

List of Attendees

#	სახელი და გვარი / Full Name	მისამართი / Address	ორგანიზაცია / Organization	საკონტაქტო ინფორმაცია / Contact Information	ხელმოწერა / Signature



წარმოდგენილი ოქმი მოამზადეს მგფ-ის წარმომადგენლებმა, 2024 წლის ივნისში.