



კულტურული მემკვიდრეობის ზონების კეთილმოწყობა
უბისას მონასტერთან

ქვე-პროექტის გარემოსდაცვითი მიმოხილვა

დაფინანსებული მსოფლიო ბანკის მიერ
რეგიონალური განვითარების პროექტი 2

გარემოსდაცვითი სკრინინგი და კლასიფიკაცია

უბისას მონასტრის კულტურული მემკვიდრეობის კომპლექსური აღორძინების ქვე-პროექტი ითვალისწინებს უბისას ტურისტული ინფრასტრუქტურისა და წყალმომარაგების სისტემის მოწყობას. უბისას მონასტერი მდებარეობს დასავლეთ საქართველოში იმერეთის რეგიონში, ხარაგაულის მუნიციპალიტეტში თბილისიდან 175 კილომეტრში.

ქვე პროექტი მოიცავს:

- ვიზიტორთა ცენტრის მშენებლობას.
- მანქანების სადგომი ადგილის მოწყობას;
- მისასვლელი გზის რეაბილიტაციას;
- უბისას მონასტრისა და ვიზიტორთა ცენტრისთვის წყალმომარაგების სისტემის მოწყობას;
- ვიზიტორთა ცენტრში შიდა კანალიზაციის სისტემის და კანალიზაციის ბიოლოგიური გამწმენდი ნაგებობის მოწყობას.

ტურისტული ინფრასტრუქტურის მოსაწყობად სრული ფართობია 2236 მ².

ვიზიტორთა ცენტრი წარმოადგენს ერთ სართულიან კარკასულ ნაგებობას (145.82მ²) რომელიც დამუშავებულია ადგილობრივი ბუნებრივი თლილი ქვით, ცენტრში მოწყობილია შემდეგი ნაგებობები: ვიზიტორთა ოთახი (23.80მ²) ტვალეტები (22.24 მ²) ღია ტერასა (76.20 მ²), დახურული ტერასა (23.58მ²). შენობის გათბობა მოხდება ელექტრო ენერჯით. მცირე ზომის საყრდენი კედელი აშენდება რელიეფის გარკვეულ ნაწილში პარკინგის ადგილის მოწყობის მიზნით ინფრასტრუქტურასთან ახლოს. პარკინგის ადგილი გამიზნულია მგზავრების მანქანებისა და ავტობუსებისათვის.

ტურისტული ინფრასტრუქტურა მოეწყობა (856 მ² + 1380 მ²) მუნიციპალიტეტის ქონების რეგისტრაციის მქონე მიწის ნაკვეთზე, (იხილეთ თანდართული საკადასტრო ინფორმაციის ფაილი).

ტურისტული ინფრასტრუქტურის პროექტირება მოხდა კულტურული მემკვიდრეობის ეროვნული სააგენტოს მოთხოვნის საფუძველზე.

ქვე-პროექტი მოიცავს უბისის სამონასტრო კომპლექსის მისასვლელი გზის რეაბილიტაციას. კერძოდ გზის საფარს (სიგრძით 580 მ, სიგანე 6 მ) ასფალტო ბეტონის ფენით, ჩამდინარე წყლების ღარების მოწყობას (1205მ) საყრდენი კედლის მოწყობას

(252მ) და ტროტუარების მოწყობას (580 მ). მილის მეშვეობით ჩამდინარე წყლების დაცლა მოხდება მდინარე ძირულაში.

მონასტრის ამჟამინდელი წყალმომარეგების სისტემა მთლიანად ამორტიზირებულია. არსებული წყლის დაწნევითი მილსადენის წყარო ზაფხულში შრება, ზოგადად წყაროს დებეტი არ შეესაბამება ადგილობრივი წყლის მომხმარებლის მინიმალურ საჭიროებებს.

ქვე-პროექტი მოიცავს უბისის მონასტრისა და ვიზიტორთა ცენტრის წყალმომარეგების სისტემის მოწყობას. წყალის მოწოდება მოხდება მდინარე ძირულადან. ჰორიზონტალური წყალმიმღები განთავსდება მდინარე ძირულას ნაპირზე, მდინარიდან დაახლოებით 80მ დისტანციით. დრენაჟირებული წყალი პოლიეთილენის მილით (200 მ) გადავა უჟანგავ ფოლადის რეზერვუარში ($V=25m^3$). რეზერვუარიდან წყალი პოლიეთილენის თვითდინების მილით (150 მ) მიეწოდება ვიზიტორთა ცენტრს და მონასტერს. წყალმიმღებთან მოეწყობა საქლორატორო სადგული კირ ქლორით.

მდინარე ძირულას ნაპირზე მდინარიდან დაახლოებით 140 მეტრში დატბორვის ზონის ზედა ნიშნულზე მოეწყობა „ ბიოტალი“-ის ტიპის წყალგამწმენდი ნაგებობა სიმძლავრით $Q=2\text{ მ}^3/24\text{სთ}$. გამწმენდი ნაგებობის გავლით წყალი ჩაედინება მდინარე ძირულაში.

ჰორიზონტალური წყალმიმღების (236.25 მ²) წყლის რეზერვუარის (40 მ²) და წყალგამწმენდი ნაგებობის (20.25მ²) ტერიტორია შემოიფარგლება მავთულის ღობით.

(ა) ზეგავლენის დადგენა

<p>აქვს თუ არა ქვე-პროექტს საგრძნობი ზემოქმედება გარემოზე ?</p>	<p>პროექტს საგრძნობი დადებითი ზემოქმედება აქვს სოციალურ გარემოზე.</p>
<p>რაში მდგომარეობს ქვე-პროექტის მნიშვნელოვანი სასარგებლო და უარყოფითი ზეგავლენა გარემოზე?</p>	<p>უბისას მონასტრის ვიზიტორთა ცენტრის მშენებლობა გააუმჯობესებს ინფრასტრუქტურას მომსახურებისთვის რომ იმერეთის რეგიონში მოხდეს ტურიზმზე დაფუძნებული ეკონომიკის და კულტურული მემკვიდრეობის სფეროს ხელშეწყობა.</p> <p>მოსალოდნელი უარყოფითი და დადებითი გარემო და სოციალური ზეგავლენა იქნება მოკლე ვადიანი, დამახასიათებელი მცირე და საშუალო ზომის სარეაბილიტაციო სამუშაოებისთვის: ხმაური, მტვერი, ვიბრაცია, სამშენებლო ტექნიკის გამონაბოლქვი, სამშენებლო ნარჩენები,</p>

	<p>სატრანსპორტე და საფეხმავლო მისასვლელი გზების მოშლა.</p> <p>მიუხედავად იმისა რომ ქვე პროექტის განხორციელება მოხდება კულტურული მემკვიდრეობის ტერიტორიის გარშემო, მონასტრის შენობის სამშენებლო დეტალებზე არ იგეგმება ინტერვენცია. აქედან გამომდინარე სამონასტრო კომპლექსის სტრუქტურულ მთლიანობასა და ისტორიულ ღირებულებაზე ნეგატიური რისკის ზეგავლენა მინიმალურია. რადგანაც ქვე პროექტის განხორციელება მოხდება კულტურული მემკვიდრეობის ადგილზე, ექსკავაციის დროს დიდი ალბათობაა ადგილი ქონდეს შემთხვევითი აღმოჩენებს.</p>
<p>შესაძლოა ქვე პროექტს ქონდეს რაიმე მნიშვნელოვანი ზეგავლენა როგორც ადგილობრივ თემებზე ასევე ზემოქმედების ქვეშ მყოფ ხალხზე?</p>	<p>არ არის მოსალოდნელი განსახლება და ახალი მიწების ათვისება. გრძელვადიანი სოციალური ზეგავლენა ა იქნება სარგებლიანი: ტურისტთა ნაკადის ზრდა, კერძო სექტორის მოზიდვა ტურისტული ინფრასტრუქტურის ინვესტირებისათვის, (სასტუმროები, რესტორნები, სავაჭრო ცენტრები, გასართობი ადგილები და ა.შ.)</p> <p>რაც შეეხება უარყოფით ზეგავლენას, იქნება მოკლე ვადიანი და შემოიფარგლება მხოლოდ სამშენებლო ადგილზე. რაც ძირითადად უკავშირდება ზემოთ ნახსენებ დისკომფორტთან.</p>

(ბ) შემამასუბუქებელი ზომები

<p>ქვეპროექტის პროექტირების რა ალტერნატივები იქნა გათვალისწინებული?</p>	<p>მოხდა პარკინგის და სხვა საშუალებების განთავსების ალტერნატივების გათვალისწინება, და შეირჩა ოპტიმალური ვარიანტი.</p>
---	---

<p>რა სახის შემამსუბუქებელი ზომებია შეთავაზებული?</p>	<p>სამშენებლო ფაზის მოსალოდნელი ნეგატიური ზეგავლენის შემსუბუქება მარტივად არის შესაძლებელი სამშენებლო ადგილის გამიჯვნით, სატრანსპორტე მართვით, სამშენებლო ტექნიკის კარგად შენახვით, დადგენილი სამუშაო საათების გათვალისწინებით, და ნარჩენების ოფიციალურად ნებადართულ ადგილებზე ორგანიზებული გატანით.</p> <p>შემთხვევითი აღმოჩენებისას მოხდება სამუშაოების შეჩერება, ხოლო კულტურის სამინისტროს გაგეგზავნება შეტყობინება, სამუშაოების განახლება მოხდება მხოლოდ სამინისტროს წერილობითი თანხმობის საფუძველზე.</p> <p>მოხდება სამოსანტრო კომპლექსის წყლის დაქლორვა. დამონტაჟდება და სათანადოდ იმუშავებს ბიოლოგიური წყალგამწმენდი მოწყობილობა, რომ თავიდან იქნას აცილებული ვიზიტორთა ცენტრში ახლად მოწყობილი კანალიზაციის სისტემის მიერ წყლის დაბინძურება.</p>
<p>რა მსგავსი გამოცდილების გაერთიანება მოხდა პროექტირებისას.</p>	<p>მოხდა ტურისტული ინფრასტრუქტურის თავდაპირველი პროექტის შესწორება და გაკეთდა ძირითადი ცვლილებები როგორცაა სამშენებლო მდგრადობის საინჟინრო დეტალების უზრუნველყოფა და უნარშეზღუდული ხალხის მიერ შენობის გამოყენების უფლების უზრუნველყოფა.</p>
<p>იყვნენ თუ არა ჩართულნი დაინტერესებული თემები? ქვე-პროექტის პროექტირებისას სათანადოდ მოხდა თუ არა მათი ინტერესებისა და ცოდნის გათვალისწინება?</p>	<p>ხარაგაულის (სოფელი უბისა) მოსახლეობას და უბისას სამონასტრო კომპლექსის წარმოადგენლებს სოფელ უბისას საჯარო სკოლაში ჩატარებული შეხვედრისას მიეწოდათ ინფორმაცია მოსალოდნელი ქვე-პროექტის შესახებ,(04.-06.2012) რაზეც მათი რეაქცია იყო დადებითი.</p> <p>ქვე პროექტის სპეციფიური EMP-ი იქნება</p>

	<p>ხელმისაწვდომი ხარაგაულის მოსახლეობისთვის და მისი განხილვა მოხდება საკონსულტაციო შეხვედრაზე სამუშაოების დაწყებამდე.</p>
--	--

(გ) კატეგორიზაცია და დასკვნა

სკრინინგის შედეგებზე დაყრდნობით,

ქვე-პროექტი კლასიფიცირდება როგორც გარემოსდაცვითი კატეგორია

A

B

C

გარემოსდაცვითი სკრინინგის დასკვნა:

1. ქვეპროექტი უარყოფილია

2. ქვე პროექტი მიღებულია

მიღების შემთხვევაში და რისკების შეფასების საფუძველზე, ქვეპროექტის მომზადება საჭიროებს:

მცირე ზომის მშენებლობისა და სარეაბილიტაციო მოქმედებისთვის გარემოსდაცვითი მართვის საკონტროლო სიის დასრულებას

1. გარემოსდაცვითი მიმოხილვა, მათ შრის გარემოსდაცვითი მართვის გეგმის შემუშავებას.

სოციალური სკრინინგი

სოციალური უსაფრთხოების სკრინინგის ინფორმაცია		დიახ	არა
1	ინფორმაცია კუთვნილების, მესაკუთრეობის და მიწის სარგებლობის სტატუსთან დაკავშირებული ხემისაწვდომი და შემოწმებადია? (სკრინინგი ვერ დასრულდება ამის ხელმიუწვდომლობის შემთხვევაში)		✓ *
2	ქვე-პროექტის მიერ შემცირდება თუ არა ხალხისთვის ხელმისაწვდომობა თავინთ სამეურნეო რესურსებზე, როგორცაა მიწის ნაკვეთი, საძოვრები, წყალი, კომუნალური მომსახურებები, ან სხვა რესურსები რაზედაც ისინი არიან დამოკიდებულნი?		✓
3	ქვე პროექტისთვის გახდება თუ არა საჭირო ოჯახების ან ინდივიდების განსახლება ან მიწის ნაკვეთების შესყიდვის საჭიროება? (სახემწიფო ან კერძო, დროებითი ან მუდმივი).		✓
4	გამოიწვევს თუ არა ქვე-პროექტი მოსავლის, ხეხილის და შიანმეურნეთა ინფრასტრუქტურის (როგორც არის ღობე, ბეღელი, გარე საპირფარეშოები, სამზარეულო და ა.შ) დროებით ან მუდმივ დანაკარგს?		✓
<p>თუ ზემოთ დასმულ ნებისმიერ კითხვაზე პასუხი არის „დიახ“ (გარდა კითხვა 1-ისა) მაშინ OP/BP 4.12 არანებაყოფლობითი განსახლება მისაღებია, ხოლო შემამასუბუქებელი ზომები უნდა შესრულდეს OP/BP 4.12 -ს და განსახლების პოლიტიკის ჩარჩო დოკუმენტით.</p>			

*ტურისტული ინფრასტრუქტურა მოეწყო იმ მიწის ნაკვეთებზე რომლებიც დარეგისტრირებულია მუნიციპალიტეტის საკუთრებად. (იხილეთ თანდართული საკადასტრო ინფორმაციის ფაილი).

მიმდინარეობს ჰორიზონტალური წყალმიმღების რეზერვუარისა და წყალგამწმენდი მოწყობილობის ტერიტორიის რეგისტრაციის პროცედურები.

გარემოსდაცვითი მიმოხილვა და გარემოსდაცვითი მართვის გეგმა

შესავალი

1.1. საფუძველი

საქართველოს მთავრობამ 2010 წლის 25 ივნისს (მთავრობის დადგენილება № 172) მიიღო დოკუმენტი “სახელმწიფო სტრატეგია საქართველოს რეგიონული განვითარების შესახებ 2010-2017 წლებისათვის”, რომელიც მოამზადა საქართველოს რეგიონული განვითარების და ინფრასტრუქტურის სამინისტრომ. სტრატეგიის მთავარ მიზანს წარმოადგენს რეგიონული სოციალურ-ეკონომიკური განვითარებისათვის ხელშემწყობი გარემოს შექმნა და ცხოვრების დონის ამაღლება. ამ მიზნების მიღწევა უნდა განხორციელდეს დაბალანსებული სოციალურ-ეკონომიკური განვითარებით, გაზრდილი კონკურენტუნარიანობით, და სოციალურ-ეკონომიკური გათანაბრების დონის გაზრდით რეგიონებს შორის.

იმერეთში არსებული ტურისტული და სასოფლო-სამეურნეო პოტენციალის უკეთ გამოყენებისათვის და შიდა სოციალურ-ეკონომიკური უთანასწორობის შესამცირებლად, საქართველოს მთავრობამ თხოვნით მიმართა მსოფლიო ბანკს, რათა მას უზრუნველყო ფინანსური სახსრები იმერეთის რეგიონული განვითარებისათვის. რეგიონული განვითარების პროექტი ერთობლივად მომზადდა საქართველოს მთავრობისა და მსოფლიო ბანკის მიერ და უკანასკნელი უზრუნველყოფს სესხს რგპ-ის განხორციელების დასაფინანსებლად.

უბისას მონასტრის კულტურული მემკვიდრეობის სამშენებლო ადგილის კომპლექსური აღორძინების ქვე პროექტი არის რეგიონალური განვითარების პროექტი II-ის ნაწილი, რომელიც მომზადდება, განიხილება, დამტკიცდება და განხორციელდება საქართველოს კანონმდებლობისა და მსოფლიო ბანკის პოლიტიკის შესაბამისად.

მდგ-ს დიდი გამოცდილება აქვს ინფრასტრუქტურული პროექტების განხორციელებაში. ფონდს ქვეყნის მასშტაბით მრავალი პროექტი აქვს განხორციელებული როგორც წყლის და კანალიზაციის რეაბილიტაცია მშენებლობის ასევე გზების და ელექტრო მომარაგების. უნდა აღინიშნოს რომ კახეთის რეგიონში ხორციელდება მსგავსი რეგიონალური განვითარების პროექტი (75 მილიონი აშშ დოლარი) და მდგ -ის თანამშრომლებს უკვე მიღებული აქვთ დამატებითი გამოცდილება მსგავს პროექტებში.

რეგიონალური განვითარების პროექტი II -ის მრავალმხრივი ბუნებიდან გამოდინარე, დაარსდა სამუშაო ჯგუფი რომელიც მოიცავს ყველა სააგენტოს ეროვნული ტურიზმის ადმინისტრაციას, ეროვნული კულტურული მემკვიდრეობის

დაცვის სააგენტო, კულტურული მემკვიდრეობის ფონდი, მუნიციპალური განვითარების ფონდი, საქართველოს ეროვნული მუზეუმის, იმერეთის გამგებლის სამსახური, ფინანსთა სამინისტრო და რეგიონალური განვითარების და ინფრასტრუქტურის სამინისტრო.

ასევე არის მასშტაბური განვითარების კომპონენტი რომელიც შექმნილია მდფ-ის ინსტიტუციონალური შესაძლებლობისა და მუშაობის გასაფართოვებლად, რომლის მეშვეობითაც იმერეთის რეგიონალური განვითარების სამშენებლო ზედამხედველობაზე გამოცხადდება ტენდერი კვალიფიციური კონტრაქტორის შესარჩევად.

1.2. ინსტიტუციონალური ფარგლები

საქართველოს მუნიციპალური განვითარების ფონდი წარმოადგენს საჯარო სამართლის იურიდიულ პირს, რომლის მიზანს წარმოადგენს ადგილობრივი მმართველობის ორგანოების ინსტიტუციური და ფინანსური შესაძლებლობების განმტკიცების ხელშეწყობა, ადგილობრივ ინფრასტრუქტურასა და სამსახურებში ფინანსური რესურსების ინვესტირების მეშვეობით და პირველადი ეკონომიკური და სოციალური მომსახურების მდგრადი გაუმჯობესება ადგილობრივი მოსახლეობისათვის (თემებისათვის). მგფ განსაზღვრულია რგპ-ს განმახორციელებელ ორგანიზაციად და პასუხისმგებელია მის ყოველდღიურ მართვაზე, გარემოსდაცვითი და სოციალური უსაფრთხოების პოლიტიკის განხორციელების ჩათვლით.

მგფ ამზადებს და დასამტკიცებლად წარუდგენს მსოფლიო ბანკს ქვეპროექტის შეფასების ანგარიშებს, რომელსაც თანდართული აქვს უსაფრთხოების ზომების დოკუმენტაცია. ეს კი საჭიროებისამებრ მოიცავს, გარემოსდაცვით შეფასებას, გარემოსდაცვითი ღონისძიებების გეგმასთან ერთად, გარემოსდაცვითი ღონისძიებების გეგმა მზადდება მცირე სამშენებლო და სარეაბილიტაციო სამუშაოების გარემოსდაცვითი ღონისძიებების საკონტროლო სიის გამოყენებით, და ასევე განსახლების სამოქმედო გეგმას.

ძირითადი დაინტერესებული მხარეები

გრანტის მიმღები/ მსესხებელი:	საქართველოს მთავრობა წარმოდგენილი ფინანსთა სამინისტროს მიერ
ადგილობრივი წარმომადგენლები =:	ქალაქ ხარაგაულის მუნიციპალიტეტის წარმომადგენლები
დაფინანსები წყარო:	მსოფლიო ბანკი და მუნიციპალური მთავრობა/საქართველოს მთავრობა
განმახორციელებელი სააგენტო:	საქართველოს მუნიციპალური განვითარების ფონდი

ფინანსები

უბისის მონასტრის კულტურული მემკვიდრეობის აღორძინების პროექტის ღირებულება მოიცავს 1,047,489 ლარს.

განხორციელება

- სასესხო ხელშეკრულება უბისას მონასტრის კულტურული მემკვიდრეობის ადგილის კომპლექსური აღორძინების დასაფინანსებლად მგფ-სა და ქალაქ ხარაგაულის მუნიციპალურ მთავრობას შორის.

1.3 კანონმდებლობა და ნორმები

გარემოზე ზემოქმედების ნებართვის შესახებ საქართველოს კანონის თანახმად (2008), ქვე-პროექტი არ საჭიროებს გარემოზე ზემოქმედების შეფასებას (EIA) და გარემოზე ზემოქმედების ნებართვის მოპოვებას.

ქვე პროექტი მოქმედებაში მოიყვანს მსოფლიო ბანკის OP/BP 4.01 გარემოსდაცვით შეფასებას და OP/BP ფიზიკური კულტურული რესურსების უსაფრთხოების პოლიტიკას.

მიმდინარე პროგრამაზე მორგებული ზემოთ ხსენებული უსაფრთხოების პოლიტიკის და გარემოსდაცვითი მართვის მიხედვით, ქვე პროექტი კლასიფიცირდა ბ (+) კატეგორიად და საჭიროებს გარემოსდაცვითი მართვის ჩარჩო დოკუმენტის შესაბამისად გარემოსდაცვითი მიმოხილვის და გარემოსდაცვითი მართვის გეგმის მომზადებას.

ქვე პროექტი დადასტურებულია ხარაგაულის მუნიციპალიტეტის ადგილობრივი თვითმმართველობის ორგანოს მიერ.

2. ქვეპროექტის აღწერა

უბისას მონასტრის კულტურული მემკვიდრეობის კომპლექსური აღორძინების ქვე-პროექტი ითვალისწინებს უბისას ტურისტული ინფრასტრუქტურისა და წყალმომარაგების სისტემის მოწყობას. უბისას მონასტერი მდებარეობს დასავლეთ საქართველოში იმერეთის რეგიონში, ხარაგაულის მუნიციპალიტეტში თბილისიდან 175 კილომეტრში.

ქვე პროექტი მოიცავს:

- ვიზიტორთა ცენტრის მშენებლობას.
- მანქანების სადგომი ადგილის მოწყობას;
- მისასვლელი გზის რეაბილიტაციას;
- უბისას მონასტრისა და ვიზიტორთა ცენტრისთვის წყალმომარაგების სისტემის მოწყობას;
- ვიზიტორთა ცენტრში შიდა კანალიზაციის სისტემის და კანალიზაციის ბიოლოგიური გამწმენდი ნაგებობის მოწყობას.

ტურისტული ინფრასტრუქტურის მოსაწყობად სრული ფართობია 2236 მ².

ვიზიტორთა ცენტრი წარმოადგენს ერთ სართულიან კარკასულ ნაგებობას (145.82მ²) რომელიც დამუშავებულია ადგილობრივი ბუნებრივი თლილი ქვით, ცენტრში მოწყობილია შემდეგი ნაგებობები: ვიზიტორთა ოთახი (23.80მ²) ტვალეტები (22.24 მ²) ღია ტერასა (76.20 მ²), დახურული ტერასა (23.58მ²). შენობის გათბობა მოხდება ელექტრო ენერგიით. მცირე ზომის საყრდენი კედელი აშენდება რელიეფის გარკვეულ ნაწილში პარკინგის ადგილის მოწყობის მიზნით ინფრასტრუქტურასთან ახლოს. პარკინგის ადგილი გამიზნულია მგზავრების მანქანებისა და ავტობუსებისათვის.

ტურისტული ინფრასტრუქტურა მოეწყობა (856 მ² + 1380 მ²) მუნიციპალიტეტის ქონების რეგისტრაციის მქონე მიწის ნაკვეთზე, (იხილეთ თანდართული საკადასტრო ინფორმაციის ფაილი).

ტურისტული ინფრასტრუქტურის პროექტირება მოხდა კულტურული მემკვიდრეობის ეროვნული სააგენტოს მოთხოვნის საფუძველზე.

ქვე-პროექტი მოიცავს უბისის სამონასტრო კომპლექსის მისასვლელი გზის რეაბილიტაციას. კერძოდ გზის საფარს (სიგრძით 580 მ, სიგანე 6 მ) ასფალტო ბეტონის ფენით, ჩამდინარე წყლების ღარების მოწყობას (1205მ) საყრდენი კედლის მოწყობას (252მ) და ტროტუარების მოწყობას (580 მ). მილის მეშვეობით ჩამდინარე წყლების დაცლა მოხდება მდინარე ძირულაში.

მონასტრის ამჟამინდელი წყალმომარეგების სისტემა მთლიანად ამორტიზირებულია. არსებული წყლის დაწნევიით მილსადენის წყარო ზაფხულში შრება, ზოგადად წყაროს დებეტი არ შეესაბამება ადგილობრივი წყლის მომხმარებლის მინიმალურ საჭიროებებს.

ქვე-პროექტი მოიცავს უბისის მონასტრისა და ვიზიტორთა ცენტრის წყალმომარეგების სისტემის მოწყობას. წყალის მოწოდება მოხდება მდინარე ძირულადან. ჰორიზონტალური წყალმიმღები განთავსდება მდინარე ძირულას ნაპირზე, მდინარიდან დაახლოებით 80მ დისტანციით. დრენაჟირებული წყალი პოლიეთილენის მილით (200 მ) გადავა უჟანგავ ფოლადის რეზერვუარში (V=25მ³). რეზერვუარიდან წყალი პოლიეთილენის თვითდინების მილით (150 მ) მიეწოდება ვიზიტორთა ცენტრს და მონასტერს. წყალმიმღებთან მოეწყობა საქლორატორო სადგული კირ ქლორით.

მდინარე ძირულას ნაპირზე მდინარიდან დაახლოებით 140 მეტრში დატბორვის ზონის ზედა ნიშნულზე მოეწყობა „ ბიოტალი“-ის ტიპის წყალგამწმენდი ნაგებობა

სიმძლავრით $Q=2$ მ³/24სთ. გამწმენდი ნაგებობის გავლით წყალი ჩაედინება მდინარე ძირულაში.

ჰორიზონტალური წყალმიმღების (236.25 მ²) წყლის რეზერვუარის (40 მ²) და წყალგამწმენდი ნაგებობის (20.25მ²) ტერიტორია შემოიფარგლება მავთულის ლობით.

3. საბაზისო გარემო პირობები

უბისას მონასტერი მდებარეობს ხარაგაულის მუნიციპალიტეტში, იმერეთის რეგიონში, თბილისიდან 175 კილომეტრში.

ხარაგაულის მუნიციპალიტეტი მდებარეობს საქართველოს ცენტრალურ ნაწილში, ზღვის დონიდან 285-2642 მეტრზე, რელიეფი არის მთიანი, მუნიციპალიტეტის სრული ტერიტორია მოიცავს 91,3 ათას ჰექტარს.

ბარში კლიმატი სუბტროპიკულია, ზამთარი ცივი, ზაფხული ცხელი. საშუალო წლიური ტემპერატურა არის 14°C, იანვარში ტემპერატურა 3,7-4,30°C, ხოლო აგვისტოში 24°C. ხშირად უბერავს აღმოსავლეთის და დასავლეთის ქარი, ზოგჯერ ქარი ზღვის მხრიდანაც უბერავს.

გამოკვლეული ადგილის გეოლოგიური ფორმირება ძირითადად გამოწვეულია ადრეული, გვიანი და სეგმენტირებული მეოთხეული დეპოზიტებისგან. ადრეული მეოთხეული დეპოზიტი წარმოდგენილია ღორღით, ქვიშით და თიხით, ქვიშა და თიხა გვხვდება მდინარეების მაღალ ტერასებზე.

საქართველოს ტერიტორიის ჰიდრო-გეოლოგიური ზონირების მიხედვით (ი. ბურჭულაძე) ეს ტერიტორია მდებარეობს არტეზიული აუზის საზღვარზე, არგვეთის დაბლობ რეგიონში, ნაპრალოვანი, ნაპრალოვან-კარსტული და ძირულას მასივის ნაპრალის და ნაპრალოვან-კარსტული გრუნტის წყლის უბანზე. ამ ტერიტორიის ჰიდრო გეოლოგიური მდგომარეობა ხასიათდება არგვეთის დაბლობის, ნაპრალოვანი, ნაპრალოვან-კარსტული და წყლის არტეზიული აუზის რეგიონისათვის დამახასიათებელი ჰიდრო გეოლოგიური ფორმაციებით. ამ რეგიონში მოცემულია ადრეული ცარცული, გვიანდელი ცარცული და პალეოგენური წნევის და ალევიური ქვიშა-ქვის მასივების წყლიანი ჰორიზონტები. ვალენჟინ-ბარემიანის კირქვის წნევის ჰორიზონტები ასევე ფართოდ არის აქ გავრცელებული. ნაპრალოვანი და ნაპრალოვან-კარსტული ტიპის გრუნტის წყლები ხასიათდებიან დაბალი მინერალიზაციის დონით, შეიცავენ სულფატ-ჰიდროკარბონატს. ჰორიზონტი არ გამოირჩევა მაღალი წყლით.

უბისას მონასტერი მდებარეობს მდინარე ძირულას მარჯვენა ნაპირზე. მდინარის სიგრძე 83 კილომეტრია. მდინარის წყალშემკრების ფართობია 1270 კმ². მდინარის წლიური საშუალო დინებაა 20,9 მ³/წამ. მდინარე იკვებება წვიმა, თოვლი და მიწისქვეშა წყლებით. გაზაფხულის წყალდიდობები იწყება აპრილში და გრძელდება მაისის ბოლომდე. სექტემბერში მდინარის დონე იკლებს და არის უმდაბლესი.

ნიადაგი ყავისფერი და ალუვიური ტიპისაა, მათი განაწილება ძირითადად დამოკიდებულია რელიეფის ასაკზე. ტყის ყავისფერი ნიადაგი გვხვდება შესაბამისად ძველ ზედაპირის ელემენტებზე, მაშინ როდესაც ალუვიალური ნიადაგი გვხვდება ახალგაზრდა (ზედა მეოთხეულ) მდინარის ტერასაზე.

სოფელი უბისას გარშემო არტყავს შერეული ფართო ფოთლებიანი ტყე. რომელშიც იზრდება შემდეგი ხეები: რცხილა, წიფელი, მუხა, კუნელი, წაბლი.

ქვე პროექტის ტერიტორია ძალზედ სახემეცვლილი ლანდშაფტისაა, რომელსაც ფარავს მეორადი ხარისხის მცენარეები. ქვე პროექტის ტერიტორიის გარშემო დგას რამოდენიმე ალვის ხე, იმ ტერიტორიაზე სადაც მოეწყობა ტურისტული ინფრასტრუქტურა და წყალმომარაგების სისტემა დგას წაბლის (წითელ ფოთლებიანი ჯიშის) და მუხის ხეები.

სოფელი უბისას, რომელიც მდებარეობს უბისას მონასტერთან ეკუთვნის ბორითის თემს. სოფელი განთავსებულია მდინარე ძირულას ორივე მხარეს, ზღვის დონიდან 320 მეტრზე, ქალაქ ხარაგაულიდან 11 კილომეტრში. სოფელში არის დაწყებითი სკოლა, მოსახლეობის რაოდენობა კი შეადგენს 400. სოფელში გადის თბილისი სენაკის გზატკეცილი. ძირითადი შემოსავლის წყაროა სიმინდი, ლობიო და ბოსტნეული. რიგი ოჯახები აწარმოებენ მცირე ზომის რესტორნების ბიზნესს გზატკეცილის გასწვრივ.

მდინარე ძირულას ნაპირზე სოფელ უბისას გარეუბანში მდებარეობს უბისას უძველესი სამონასტრო კომპლექსის წმ. გიორგის ეკლესია. (IX საუკუნე) რომლის დაარსებაც უკავშირდება გრიგოლ ხანძთელის სახელს. ოთხ სართულიანი კოშკი - მესვეტის საცხოვრებელი (1141 წელი) უძველესი გალავნის ნანგრევები (XII საუკუნე) მოგვიანებითი შენობის დანამატი (XVI საუკუნე) ეკლესია (ზარი) კოშკი და სხვა საყოფაცხოვრებო ნაგებობები). ეკლესია და “ სვეტი „ (კოშკი) აშენებულია ფოროვანი ყვითელი ფერის შირიმის ქვით. ფასადებს თითქმის აღარ აქვს შერჩენილი ორნამენტები. უბისას განსაკუთრებულად განთქმულია XIV საუკუნეში მოხატული ფრესკებით. ასამბლეს ყველაზე ღირშესანიშნაობად ითვლება ეკლესიის მოხატულობა რომელიც შესრულებულია გერასიმეს მიერ რომელიც დამიანეს მოწაფე იყო (წარწერების თანახმად) დამიანეს ხელმძღვანელობით. შეიმჩნევა თავად შესრულებლის და ბიზანტიური მხატვრობის დამახასიათებელი შტრიხები. ასევე შეინიშნება სხვა მხატვრის კვალი. საკმაოდ კარგადაა შენახული თითქმის იატაკამდე მოხატული კედლები, თალი პილასტრები. ერთის მხრიდან იგი აგრძელებს ქართულ მონუმენტურ მხატვრობის ტრადიციას (ფერები, იკონოგრაფული დეტალები), მეორეს მხრივ კი ამჟღავნებს პალეო-ლოგოს ხელოვნების ძეგლებთან მჭიდრო კავშირს.

4. პოტენციური ზეგავლენის ანალიზი

4.1 სამშენებლო ფაზა

4.1.1 სოციალური ზეგავლენა

- **სოციალური საკითხების ზოგადი მომიხილვა:** სარეაბილიტაციო საქმიანობით გამოწვეული მნიშვნელოვანი სოციალური ზეგავლენა, როგორცაა ადგილობრივი დემოგრაფიული სტრუქტურის შეცვლა, ახალმოსახლეების ნაკადი, მეორადი განვითარება, სამუშაო შესაძლებლობები და შიდა და დაკავშირებული რისკების ზრდა გათვალისწინებული არ არის.
 - **განსახლების საკითხები.** პროექტი არ ითვალისწინებს კერძო მიწის შექენას და პერმანენტული ხასიათის ზეგავლენას კერძო, ან იჯარით გაცემულ სასოფლო-სამეურნეო მიწებსა და კერძო აქტივებსა, თუ ბიზნესებზე.
- **მშენებლობის მუშების დასაქმების შესაძლებლობასთან დაკავშირებული პოზიტიური ზეგავლენა.** შეზღუდული და დროებითი მშენებლობის განმავლობაში და შეზღუდული ოპერირებისას.
- **ხმაურთან, გამონახოლქვთან და ვიბრაციასთან დაკავშირებული ჯანმრთელობის საკითხები.** შეზღუდული და დროებითი.
- **სატრანსპორტე მოძრაობის დარღვევა.** ქვე პროექტთან დაკავშირებული სატრანსპორტო მოძრაობების შედეგად, დროებით შეიზღუდება ადგილობრივი სატრანსპორტო მოძრაობა.
 - **უსაფრთხოება და ხელმისაწვდომობა.** სარეაბილიტაციო ტერიტორიის მახლობლად მდებარე ტერიტორიებზე მისვლა შემცირდება და შესაბამისად დაიკლებს სატრანსპორტო საშუალებებისა და ფეხით მოსიარულეებისათვის მოსალოდნელი პოტენციური საფრთხე რეაბილიტაციის პროცესში.

4.1.2. კულტურულ მემკვიდრეობაზე ფიზიკური ზეგავლენა

ქვე პროექტის განხორციელება მოხდება კულტურული მემკვიდრეობის ტერიტორიის გარშემო. არ იგეგმება მონასტრის შენობის სტრუქტურული ელემენტებზე ინტერვენცია, აქედან გამომდინარე უარყოფითი რისკების ზეგავლენა სტრუქტურულ მთლიანობასა და მის ისტორიულ ღირებულებაზე მინიმალურია.

მიუხედავად შემთხვევითი აღმოჩენების ალბათობისა ქვეპროექტის განხორციელებისათვის საჭირო მიწის სამუშაოების მოცულობა მცირეა. ამგვარ შემთხვევებში მყისიერად შეჩერდება სამუშაოები და მოხდება საქართველოს კულტურისა და ძეგლთა დაცვის სამინისტროს წერილობითი ინფორმირება, ხოლო სამუშაოები განახლდება საქართველოს კულტურული მემკვიდრეობის დაცვის ეროვნული სააგენტოს ოფიციალური ნებართვის საფუძველზე.

4.1.3 გარემოზე ზეგავლენა

სამშენებლო მასალების და ნარჩენების არასწორმა მართვამ, შენახვამ, გამოყენებამ და გადაყრამ, შესაძლოა გამოიწვიოს წყლის/მიწის დაბინძურების რისკი სამშენებლო ტერიტორიასა და შენახვის ადგილას.

აღჭურვილობის არასწორმა მოვლა-პატრონობამ და საწვავით შევსებამ შესაძლოა ასევე გამოიწვიოს მიწის და გარკვეულწილად წყლის (სეზონური ნიადაგის გადასასვლელთან ახლოს) პოტენციური დაბინძურება. ეს უკანასკნელი ზეგავლენა ნაკლებ სავარაუდოა.

- **ნიადაგის დაბინძურება**

მსგავსი სახის პროექტთან დაკავშირებული პოტენციური დაბინძურების საშუალებებია (მოცემული ნუსხა არ მოიცავს ყველა საკითხს):

- სამშენებლო სატრანსპორტო საშუალებებთან და მექანიზმებთან დაკავშირებული დიზელის საწვავი, საზეთი ზეთი და ჰიდრაულიკური სითხე, ანტი-ფრიზი და სხვ.
- სხვადასხვა დამაბინძურებელი (მაგ. ცემენტი და ბეტონი);
- სამშენებლო ნაგავი (შეფუთვა, ქვები და ხრეში, ცემენტის და ბეტონის ნარჩენი, ხე და ა.შ.)
-
- **წყლის დაბინძურება**

წყლის დაბინძურება შესაძლოა გამოიწვიოს სხვადასხვა წყარომ, შემდეგი წყაროების ჩათვლით:

- საწვავის, ზეთის, ან სხვა სახიფათო ნივთიერების დაღვრამ, განსაკუთრებით საწვავის ჩასხმის პროცესში;
- შლამიანი წყლის გათავისუფლებამ მიწიდან;
- ჩამონადენი წყლის შლამმა ("სამშენებლო წყალი");
- სატრანსპორტო საშუალებების, ან აღჭურვილობის გარეცხვამ;
- დაბინძურებული მიწის და გრუნტის წყლის დაუცველობამ.

გაუონვა შეიძლება სწრაფად ჩავიდეს ქვემოთ წყლის ობიექტის დინებისკენ. დაბინძურების წყალში ჩასვლის შემდეგ შესაძლოა ძნელი იყოს მისი ლოკალიზება, რაც შემდგომ ზეგავლენას მოახდენს ქვედა ბიეფის ვრცელ ფართობზე. შესაბამისად, განსაკუთრებული მნიშვნელობა აქვს ოპერატიული ქმედებების გატარებას ნებისმიერი პოტენციური დაბინძურების შემთხვევისას.

სამუშაო ფართობის ნიადაგის ზედა ფენისგან გათავისუფლების შემდეგ ზედაპირზე ჩნდება ქვედა ფენა. წვიმიან ამინდში მიწის სამუშაოების წარმოების დროს აღნიშნულმა შეიძლება გამოიწვიოს სამუშაო ფართობიდან შეწონილი ნარჩენების უკონტროლო გასვლა.

- **ჰაერის დაბინძურება და ხმაური**

ჰაერის დაბინძურების სავარაუდო ზეგავლენა მინიმალურია და უკავშირდება ტრანსპორტისა და მძიმე ტექნიკის ექსპლუატაციას სამშენებლო მოედანზე და მასალების ტრანსპორტირების დროს.

- ხმაური და ვიბრაცია მძიმე ტექნიკისა და ტრანსპორტისგან;

- გამონაბოლქვი (ტრანსპორტისგან, ბუდლოზერებისა და ექსკავატორებისგან და ა.შ).
- მტვერი (ტრანსპორტისგან);
- შესაძლებელია გაჩნდეს სუნის პრობლემა, რაც უკავშირდება მასალების მოწოდებასა და ტრანსპორტირებას.

სამშენებლო ნარჩენები

ინერტული სამშენებლო ნარჩენები

სამშენებლო სამუშაოების შესრულების დროს მოსალოდნელია სხვადასხვა სახის ინერტული ნარჩენების წარმოშობა, კერძოდ:

- ბუნებრივი მასალა (ნიადაგი, ქანები);
- უსაფრთხო ნივთიერებით, ან ობიექტებით დაბინძურებული ნიადაგი.

არა სახიფათო სამშენებლო ნარჩენები

ძირითადი არა სახიფათო სამშენებლო ნარჩენები მოიცავს შემდეგს:

შესაფუთი მასალა.

- რკინა (მათ შორის ჯართი, მავთული) რკინის ნარჩენების უმინშენლო რაოდენობაა მოსალოდნელი.

სახიფათო სამშენებლო ნარჩენები

სახიფათო სამშენებლო ნარჩენების მცირე მოცულობა წარმოიქმნება ძირითადად ტრანსპორტის ტექ. მომსახურების სამუშაოების შედეგად. სახიფათო ნარჩენები რომელიც შეიძლება წარმოიქმნას მოიცავს:

თხევად საწვავს;

- საცხებ-საპოხ მასალას, ჰიდრაულიკურ სითხეს;
- ქიმიურ ნივთიერებებს, მაგ. ანტიფრიზს;
- დაბინძურებულ ნიადაგს;
- გაჟონვის საწინააღმდეგო მასალებს, რომლებიც გამოიყენება ზეთის შესაწოვად და ქიმიური ნივთიერებების გაჟონვის საწინააღმდეგოდ.
- მანქანის/ძრავის ფილტრის კარტრიჯებს;
- ზეთიან ტილოებს, ნახმარ ფილტრებს, დაბინძურებულ ნიადაგს და ა.შ.

ტრანსპორტთან დაკავშირებული ზეგავლენა

ხმაურის და ვიბრაციის ზეგავლენა

- ტრანსპორტის საცობები
- ჰაერის დაბინძურება
- ტალახი გზებზე
- ტრანსპორტის საწვავით შევსება, ტექ. მომსახურება და რეცხვა და ამასთან დაკავშირებული ნიადაგისა და წყლის დაბინძურების რისკი.

ნიადაგის საფარის ზედა ფენის დანაკარგები მისი მოჭრის შედეგად

- ნიადაგის ზედა ფენის გარეცხვა არასწორი შენახვისა და აღდგენის გამო;
- ნატანის ჩადინება მდინარესა და წყლის ობიექტებში;
- დაბინძურებული ნიადაგის ზეგავლენა;

მცენარეები, ფაუნა, ლანდშაფტი

მცენარეებზე პოტენციური ზეგავლენა მინიმალურია. ქვე-პროექტი არ ითვალისწინებს ბუჩქების ან ტყეების გაჩეხვას. წითელ წიგნში შეტანილი მცენარეების (განსაკუთრებით ფესვები) და სხვა დიდი ხეების დაზიანების თავიდან ასაცილებლად მიღებული იქნება ზომები.

ქვე-პროექტის ადგილზე არსებული არც ერთი ფაუნის ჯიში არ არის დაცული საქართველოს კანონმდებლობით ან საერთაშორისო შეთანხმებებით. ამას გარდა ქვე პროექტის ადგილი აღნიშნული ჯიშებისთვის არ განეკუთვნება არც გამოზამთრების, არც გამოკვების ან მიგრაციის ადგილს.

ქვე პროექტი არ ითვალისწინებს ლანდშაფტის მნიშვნელოვან ცვლილებას. მოხდება ადრეული რელიეფის აღდგენა.

4.2 მუშაობის ფაზა

ინფრასტრუქტურის ოპერირებასთან დაკავშირებული პოტენციური ზეგავლენა იქნება შემდეგი:

ტურისტთა გაზრდილი ნაკადი რაც გაზრდის როგორც ნარჩენების ასევე ხმაურის დონეს; კულტურული მემკვიდრეობის მიმდებარე ტერიტორიაზე გაზრდილი საგზაო მოძრაობა, რაც გამოიწვევს გამონაბოლქვის და ხმაურის მატებას, ასევე საგზაო მოძრაობის უსაფრთხოების საკითხებს.

საკულტო ობიექტებზე ტურები შესაძლოა წინააღმდეგობაში მოვიდეს ადგილობრივ ტრადიციებთან და/ან რელიგიურ მრწამსთან

- ფრესკების ფოტოგადაღებას შესაძლოა შედეგად მოჰყვეს მათი დაზიანება იმპულსური სანათით გამოწვეული ფოტოქიმიური რეაქციის გამო

წყლის დაქლორვის პოტენციური რისკები უკავშირდება დაქლორვის პროცესის დარღვევას როდესაც:

- ხდება კირ ქლორის არასათანადო ტრანსპორტირება, შენახვა და გამოყენება რაც ზიანს მიაყენებს პერსონალის ჯანმრთელობას და გამოიწვევს კირ ქლორის დოზის გადაჭარბებას სასმელ წყალში.
- დაქლორვის პროცესის შეჩერება.

დადებითი სოციალური ზეგავლენა უკავშირდება ტურისტული ინფრასტრუქტურის გაზრდას, რასაც დასაქმების მხრივ დადებითი გავლენა ექნება ადგილობრივი მოსახლეობაზე.

5. შემამსუბუქებელი ზომები

ეს გარემოსდაცვითი მართვის გეგმა მომზადდა რათა უზრუნველყოს ქვე-პროექტთან დაკავშირებული გარემოზე უარყოფითი ზეგავლენის მინიმუმადე დაყვანა.

5.1 სამშენებლო ფაზა

კონტრაქტორს მოეთხოვება:

1. სამშენებლო მასალის მოპოვება მხოლოდ ლიცენზირებული მომწოდებლისგან.
2. თუ კონტრაქტორს სურვილი აქვს მასალა მოიპოვოს კარიერიდან ან მდინარის კალაპოტიდან (ვიდრე ეს მასალები შეისყიდოს სხვა მომწოდებლისგან), მაშინ მან ინერტული მასალების ამოღებაზე უნდა მოიპოვოს ლიცენზია.
3. თუ კონტრაქტორს სურს ამუშაოს თავისი ასფალტის ქარხანა (ვიდრე შეისყიდოს ეს მასალა სხვა მომწოდებლისგან) ასეთ შემთხვევაში მან უნდა მოიპოვოს გარემოსდაცვითი ნებართვა.
4. თუ კონტრაქტორს სურს ამუშაოს საკუთარი ბეტონის ქარხანა (ვიდრე შეისყიდოს ეს მასალა სხვა მომწოდებლისგან) ასეთ შემთხვევაში მან უნდა მოამზადოს ატმოსფერული ჰაერის დაბინძურების სტაციონარული წყაროს აღწერის ტექნიკური ანგარიში და შეათანხმოს საქართველოს გარემოს დაცვისა და ბუნებრივი რესურსების სამინისტროსთან.
5. საქართველოს მყარი ნარჩენების მართვის კომპანიის წერილობითი შეთანხმების თანახმად სამშენებლო ნარჩენების დაცლა უნდა მოხდეს უახლოეს მუნიციპალურ ნაგავსაყრელზე. უნდა მოხდეს ნარჩენების დაცლის ჩანაწერების წარმოება, როგორც სათანადო მართვის დამამტკიცებელი საბუთი.
6. სამუშაოების დაწყებამდე მდფ-ს უნდა ჩაბარდეს მოპოვებული ლიცენზიების ასლები, ბეტონის ქარხანა მოწყობილობის ატმოსფერული ჰაერის

დაბინძურების აღწერის ტექნიკური ანგარიში და ნარჩენების გატანის შეთანხმება.

7. GOST და SNIP ნორმების დაცვა

სამშენებლო პროცესში გათვალისწინებული უნდა იქნას რიგი შეზღუდვები და შემამსუბუქებელი ზომები:

იკრძალება მძიმე ტექნიკის და მოწყობილობების გამოყენება:

ტექნიკის მოძრაობა ნებადართულია მხოლოდ წინასწარ შეთანხმებული მარშრუტით.

1. შეიზღუდება მაქსიმალური დასაშვები სიჩქარე
2. შეიზღუდება ტექნიკის მოძრაობის სიხშირე.
3. სამშენებლო ადგილზე იკრძალება სახიფათო ნარჩენების უკონტროლო შენახვა.
4. სამშენებლო ადგილიდან ყოველდღიურად უნდა მოხდეს სამშენებლო ან მუნიციპალური ნარჩენების მოშორება ყოველი სამუშაო დღის დასრულების შემდეგ.
5. მობილიზაციის ეტაპზე ყველა მომუშავე გაივლის მაღალი მგრძნობელობის ადგილზე მუშაობის ტრეინინგს.
6. ქვე პროექტის ტერიტორიის ახლოს არსებული დიდი ხეები (მათ შორის კაკლის) მონიშნება და შემოიღობება, რათა თავიდან იქნას აცილებული ფესვების და ხეების რაიმე სახით დაზიანება.
7. სამშენებლო სამუშაოების პროცესში განსაკუთრებით კი ნიადაგის ექსკავაციისას, რაიმე საეჭვო საგნის აღმოჩენის შემთხვევაში, მოხდება სარეაბილიტაციო სამუშაოების შეჩერება, ხოლო განახლება მხოლოდ კულტურული მემკვიდრეობის დაცვის ეროვნული სააგენტოს ნებართვის გაცემის საფუძველზე.

ხმაური

ხმაური არის სამშენებლო სამუშაოებისთვის ერთ ერთი დამახასიათებელი ზეგავლენა. ქვე პროექტის ადგილისთვის გარემოსდაცვით მოთხოვნებთან შესაბამისობა კიდევ უფრო მნიშვნელოვანია, რადგანაც ის მოიცავს მძიმე მანქანებით მძიმე ტვირთის ტრანსპორტირებას და საკმაოდ ინტენსიურ სატრანსპორტო მოძრაობას ისტორიული ძეგლის მიმართულებით.

განსაკუთრებულ ზომების და სატრანსპორტე შეზღუდვების უგულვებელყოფა გამოიწვევს სერიოზულ ზიანს.

სამშენებლო კონტრაქტორმა ორგანიზაციამ უნდა მიიღოს სპეციალური ზომები შესაბამისი სამშენებლო ნებართვის მისაღებად და ყველა დაინტერესებულ მხარესთან მიაღწიოს შეთანხმებას ტვირთის ტრანსპორტირების თაობაზე.

ხმაურის შესამცირებლად შემდეგი ზომები იქნება გამოყენებული:

მძიმე ტექნიკის მოძრაობის შერჩეული მარშრუტი მაქსიმალურად იქნება დაშორებული ისტორიული ძეგლიდან.

განისაზღვრება მანქანების მოძრაობის ნებადართული ინტენსივობა და სიჩარე.

- ინერტული მასალების მოპოვება მოხდება ქვე პროექტის ადგილთან ახლოს მდებარე ლიცენზირებული კარიერიდან. ინერტული მასალების და სხვა სამშენებლო მასალების ტრანსპორტირებისას მარშრუტი უნდა იყოს შეთანხმებული შესაბამის რეგიონალურ მომსახურებებთან რაც ხელს შეუწყობს ადგილი არ ჰქონდეს სატვირთო ავტომობილებით გადარტვირთვას და ნებადართული სატრანსპორტე მოძრაობის ინტენსივობის დარღვევას.
- უსაფრთხო სიჩქარის ზღვრამდე შეიზღუდება მაქსიმალური სიჩქარე სატვირთო ავტომანქანის უბისას მოანსტერთან გავლისას.
- გამოყენებულ იქნება ტექნიკის სათანადო ტექნიკური კონტროლი და მოვლა შენახვის პრაქტიკა.
- სამუშაოები შეიძლება დღის სამუშაო საათებამდე.
- ნებადართულია მანქანების და მძიმე ტექნიკის დაუტვირთავი მუშაობა . სათანადო დასაფარებლები იქნება გამოყენებული ტექნიკაზე.

დაბინძურების პრევენციის ზომები

წყალი/ ნიადაგის დაბინძურება. წყლის და ნიადაგის დაბინძურების პრევენციისთვის სამშენებლო ადგილზე განხორციელდება განსაკუთრებული შემამსუბუქებელი ზომები:

- მანქანების მუშაობის პრევენცია მდინარის კალაპოტებში;
- მოთხოვნილი იქნება მანქანების შემოწმება რათა დადგინდეს ხომ არ ხდება საწვავის ან საპოხი მასალის გაჟონვა. ყველა ტექნიკის მუშაობა იმგვარად მოხდება რომ მინიმუმამდე დავიდეს მასალის დაღვრა ან გამოჟონვა. მანქანების მოვლა შენახვა, რეცხვა და საცხის მოშორება მოხდება ბეტონ დასხმულ განსაზღვრულ ადგილებში. მოვლა შენახვის წერტილები განლაგდება მდინარის კალაპოტიდან 50 მეტრში.
- საპოხი მასალა, საწვავი და გამხსნელები უნდა ინახებოდეს და მათი გამოყენება მოხდეს მხოლოდ განსაზღვრულ გამოყოფილ ადგილზე, მიწაზე შესაბამისი დასაფენით.
- კულტურული მემკვიდრეობის ადგილთან ახლოს, დაუშვებელია რაიმე სახის საწვავის, საპოხის და გამხსნელის შენახვა.

- კონტრაქტორს მოეთხოვება ორგანიზება გაუწიოს და გადახუროს მასალების შესანახი ადგილი.
- სველი ცემენტის და/ან ბეტონის მდინარის კალაპოტში ან ღარში მოხედრა დაუშვებელია.
- ახლად დამონტაჟებული მილსადენების და რეზერვუარების გარეცხვა და დეზინფექცია.

• მილების და რეზერვუარის გარეცხვის და დეზინფექციის შემდეგ, კონტრაქტორის მიერ სადეზინფექციო ხსნარი განეიტრალდება გარემოში გაშვებამდე, რათა თავიდან იქნას აცილებული ხმელეთის ან წყლის ორგანიზმების დაზიანება. ქლორით დეზინფექციებისას ეს შესაძლებელია ნატრიუმის ჰიდროსულფატის გამოყენებით. ეს საშუალება კონტრაქტორის მიერ გამოყენებული უნდა იყოს ზუსტი დოზით.

კონტრაქტორის მიერ ნეიტრალიზირებული წყლის გარემოში გაშვება შეთანხმდება ადგილობრივ მუნიციპალიტეტთან.

გრუნტის და ქვა ღორღის გატანა

- ადგილობრივი თემებისთვის დარჩენილი მეორადი ქვა ღორღის გამოყენების უფლება, მასალებზე მოსახერხებელი ხელმისაწვდომობა შეთანხმებული იქნება ადგილობრივ ხელისუფლებასთან თემთან კონსულტაციით.
- დარჩენილი მასალის ტრანსპორტირება, საჭიროების შემთხვევაში, ადგილობრივი ხელისუფლების მიერ წერილობით ნებადართულ მუდმივ დასაცლელ ადგილებში.

ნარჩენების მართვა

სამშენებლო ნარჩენების გადაყრა უნდა მოხდეს მუნიციპალიტეტის უახლოეს ნაგავსაყრელზე მყარი ნარჩენების მართვის კომპანიის წერილობითი შეთანხმების შესაბამისად.

მუნიციპალური ნარჩენები უნდა შეგროვდეს სპეციალურად გამოყოფილი პერსონალის მიერ. ნარჩენები თავსდება პლასტიკურ კონტეინერებში და მათი გადაყრა უნდა მოხდეს უახლოეს ნაგავსაყრელზე.

ის პერონალი რომელიც ჩართულია სახიფათო და არასახიფათო ნარჩენების მართვაში სპეციალურ ტრენინგს გაივლის ნარჩენების მართვასა და შენახვაში.

სამშენებლო ადგილზე იკრძალება ნარჩენების დაწვა.

უნდა მოხდეს ნარჩენების გადაყრის ჩანაწერების წარმოება როგორც სათანადო მართვის დამამტკიცებელი საბუთი.

მტვერი და გამონაბოლქვი

ყველა მანქანის მოვლა შენახვა იმგვარად უნდა მოხდეს რომ მათი გამონაბოლქვი არ იწვედეს უსიამოვნებას მუშებსა და ადგილობრივ მოსახლეობაში. სამუშაოები ჩატარდება მხოლოდ დღისით. მოხდება ყველა მანქანის შემოწმება და საჭიროების შემთხვევაში შეკეთება რათა აღმოიფხვრას დაზიანებული ნაწილების შედეგად გაზრდილი ხმაურის დონე.

დიზელის ძრავის რეგულარული მოვლა შენახვა შეამცირებს გამონაბოლქვს. მიმდინარე ტექნიკური მომსახურეობა იქნება მაღალი სტანდარტის და უზრუნველყოფს მანქანების უსაფრთხოებასა და გამონაბოლქვისა და ხმაურის მინიმუმამდე დაყვანას. მოხდება ყველა სამშენებლო ადგილზე გამოყენებული ქარხნის რეგულარული მოვლა შენახვა, იმგვარად რომ ყოველ ჯერზე კარგ სამუშაო მზადყოფნაში იყვნენ.

მშრალ პირობებში სადაც აუცილებელია ან იქ სადაც შესაძლოა წარმოიშვას მტვრის დიდი რაოდენობა მშენებლობის მენეჯერთან ერთად მოეწყობა შემამასუბუქებელი ზომები. შემამასუბუქებელი ზომები მოიცავს:

ნარჩენების ჩამოტვირთვა წყლის ცისტერნების გამოყენებით რომლებსაც აქვთ მფრქვევანა ან სხვა ტექნიკური საშუალება;

სამშენებლო მასალების და ყრილების გადახურვა; და

განსაზღვრული ტრანსპორტირების მარშრუტების გამოყენება და სიჩქარის ლიმიტი სადაც საჭიროა. მასალების ტრანსპორტირება განხორციელდება არა პიკურ საათებში.

მასალები და ნარჩენები გადაფარული იქნება/დატენიანდება ტრანსპორტირების დროს მტვრის წარმოქმნის შესამცირებლად. სამშენებლო უბანი მოირწყვება საჭიროებისდა მიხედვით. ყველა სატრანსპორტო საშუალება შემოწმდება და შეკეთდება საჭიროების შემთხვევაში, დაზიანებული ნაწილების გამო ემისიების გაზრდის აღსაკვეთად.

დემონტაჟის სამუშაოების დროს წარმოქმნილი სამშენებლო მტვერი იქნება შეზღუდული მორწყვით ან/და დამონტაჟდება მტვრის შემაკავებელი მოწყობილობები ადგილზე;

გარემო (ტროტუარები, გზები) დაცული იქნება სამშენებლო ნარჩენებისაგან მტვრის წარმოქმნის მინიმუმამდე დასაყვანად;

სამშენებლო ტრანსპორტი დიდი ხნით არ იქნება დაყოვნებული სამუშაო უბანზე.

ქვე-ნიადაგის დასაწობება (შენახვა)

ქვე-ნიადაგის ფენის შენახვა ხდება არა უმეტეს 3 მ სიმაღლის გროვებად, რომელთა გვერდების დახრილობის კუთხე არ აღემატება 60°-ს. ამასთან, მხედველობაში უნდა იქნას მიღებული შემდეგი:

- ქვე-ნიადაგის დასაწობების ადგილები იმგვარად უნდა იქნას შერჩეული, რომ არ ხდებოდეს მათი დატკეპნა სატრანსპორტო საშუალებების მოძრაობისას და მათი დაბინძურება სხვა მასალებით;
- ქვე-ნიადაგის ფენის გროვები გამოყოფილი უნდა იყოს ნიადაგის ფენის გროვებისაგან;

ნიადაგის ზედა ფენის შენახვა და აღდგენა

მიწის სამუშაოებამდ უნდა მოხდეს მიწის ზედა ფენის მოშორება.

თუ შემდეგი პირობები იქნა აღმოჩენილი სამშენებლო კონტრაქტორის მიერ არ შეიძლება მოხდეს მიწის ზედა ფენაზე სამშენებლო სამუშაოების ჩატარება:

- მიწის ზედა ფენა გაყინულია.
- სამშენებლო ადგილზე აღინიშნება ნალექის დიდი ვარდნა.
- მიწის ზედა ფენა გაჯერებულია ან ხელით შეხება დააზიანებს მიწის ზედა ფენის სტრუქტურას.

მიწის ზედა ფენის შენახვა მოხდება გროვებად სიმაღლით არაუმეტესი 2 მეტრისა რომელთა გვერდების დახრილი კუთხე არ აღემატება 45°.

მოხდება შემდეგის გათვალისწინება:

- განკუთვნილი შესანახი ადგილი ისე უნდა შეირჩეს რომ გროვები დაცული იყოს ჩამოშლისა და მანქანების მოძრაობის დატკეპნისაგან ასევე სხვა მასალით დაბინძურებისაგან.
- მიწის ზედა ფენის გროვები გამოყოფილი იქნება ქვედა ფენის გროვებისგან.
- დაუშვებელია ნიადაგის გროვებად დაწობა მდინარიდან/წყლის ნაკადებიდან 25 მეტრზე ნაკლებ მანძილზე, ადგილმდებარეობის ტოპოგრაფიის თავისებურების გათვალისწინებით.
- იმ შემთხვევაში, თუ ნიადაგის გროვები მნიშვნელოვან ეროზიას განიცდის, კონტრაქტორმა უნდა განახორციელოს გამასწორებელი ზომები, როგორცაა ეროზიის საწინააღმდეგო საფარის მოწყობა გროვების თავზე, თუ შეუძლებელი იქნება ზედაპირის დატკეპნვა და/ან დაგრუნტვა. კონტრაქტორი გროვებს დაიცავს დატბორვისა და გაჟონილი წყლისაგან ბერმების ან მისი ექვივალენტის მოწყობით გროვების ირგვლივ, საჭიროებისამებრ.

განთავსებული გროვების გამოყენება უნდა მოხდეს აღდგენა გამწვანებისთვის. მიწის ზედა ფენა რომელიც თავდაპირველ მდგომარეობაზე არ აღდგება განაწილება გარშემო ფართობზე.

მიმდებარე ლანდშაფტის და მცენარეების დაცვა

შესაფერისი შემამსუბუქებელი ზომების მიღებით თავიდან იქნება აცილებული ხეების დანაკარგი და სამშენებლო ადგილზე ან მის მახლობელ ტერიტორიაზე არსებულ ხეებზე არასასურველი გავლენა.

გადასაფარებლის გამოყენება ფესვების ადგილზე ~;

ავზის გარშემო მესერის დაყენება.

სამშენებლო სამუშაოები უნდა გაკონტროლდეს ყველა ხის მახლობლად. ამ ადგილში არ უნდა განთავსდეს მძიმე მასალები ან ქარხანა, ასევე უნდა გაკონტროლდეს საგზაო მოძრაობა.

ნებისმიერი ხე რომელიც თანხმობის გარეშე დაზიანდება ან მოიჭრება ან გახმება მშენებლობის შედეგად, მდფ-ს დასტურით უნდა იქნას სათანადოდ მოვლილი ან ჩანაცვლებული შესაბამისი ზომის ტრანსპლანტით.

მკაცრად შეიზღუდება სამანქანო მოძრაობა ხაზებში, მოეწყობა მანქანის მოსახვევი ჯიბეები.

შემამსუბუქებელი ზომები სამშენებლო ადგილის უსაფრთხო ხელმისაწვდომობისთვის

ეროვნული ნორმების შესაბამისად კონტრაქტორი უზრუნველყოფს სამშენებლო ადგილის სათანადოდ დაცვას და მშენებლობასთან დაკავშირებული სატრანსპორტო მოძრაობის დარეგულირებას. ეს მოიცავს:

გზის მაჩვენებლებს, გამაფრთხილებელ ნიშნებს, ბარიერებს. სამშენებლო ადგილი იქნება მკაფიოდ შესამჩნევი ხოლო პოტენციური რისკების შესახებ მოხდება საზოგადოების გაფრთხილება.

ვიზიტორებისთვის ალტერნატიული უსაფრთხო ტროტუარის უზრუნველყოფას.

მოხდება სამშენებლო ადგილის და ყველა თხრილის შემოღობვა.

მოეწყობა სათანადო განათება და უსაფრთხოების ნიშნები.

მოხდება სამუშაო საათების ადგილობრივ სატრანსპორტო მოძრაობის სქემასთან მორგება.

5.2 სამუშაო ფაზა

ვიზიტორთა გაზრდილი რაოდენობის შედეგად გამომუშავებული გაზრდილი ნაჩენების რაოდენობის სათანადო მართვისთვის შესასრულებელია შემდეგი ზომები:

კონტეინერების განთავსება. განსათავსებელი კონტეინერების რაოდენობა და მოცულობა დამოკიდებულია შემდეგ ფაქტორებზე: ტურისტების მოსალოდნელი რაოდენობა; ტერიტორიის ფართობი, მისასვლელი გზის არსებობა. გამოთვლებზე დაყრდნობით მოსალოდნელი 300 ტურისტისთვის უნდა განთავსდეს 1.1 მ3 მოცულობის მეტალის კონტეინერი. მხედველობაში უნდა იქნას მიღებული რომ მანძილი კონტეინერებს შორის არ უნდა აჭარბებდეს 50 მეტრს. თუ ვერ მოხდება ზემოთ ნახსენები მოთხოვნების დაკმაყოფილება, გამოყენებული იქნება მცირე ზომის მოძრავი 0. 24 მ3 პლასტმასის კონტეინერები.

ადგილის დანაგვიანების საწინააღმდეგოდ შემოღებული საჯარიმო სანქციები. კონტეინერების განთავსება ვერ მოგვცემს სასურველ შედეგს, თუ არ მოხდა საჯარიმო სანქციების შემოღება, დანერგვა და შენარჩუნება.

რაც უფრო ეფექტურად იმუშავებს დაჯარიმების მექანიზმი, მით უფრო შემჭიდროვებულ ვადებში მივაღწევთ დასახულ მიზანს.

- კულტურული მემკვიდრეობის სამშენებლო ადგილზე გაიზრდება სატრანსპორტო მოძრაობა, რაც გამოხატული იქნება ადგილობრივი გამონაბოლქვის და ხმაურის გაზრდაში, ასევე სატრანსპორტო მოძრაობის უსაფრთხოების საკითხებში.

შემამსუბუქებელი ზომები:

- პარკინგი განთავსდება მონასტრის შესასვლელიდან 60 მეტრში, მისასვლელი გზის გასწვრივ.
- პარკინგის ფართობი იმგვარად უნდა განთავსდეს რომ მანქანებმა და ავტობუსებმა შეუფერხებლად შეძლონ გაჩერება მანევრირება.
- სათანადო მართვის მომსახურება შეამცირებს საცობებით გამოწვეულ ნეგატიურ ზეგავლენას.
- წყალმომარაგების სადებიზინფექციო სისტემის უსაფრთხო ფუნქციონირების საგარანტიოდ შემდეგი შემამსუბუქებელი ზომები იქნება შესრულებული:
- მომუშავე პერსონალის და გარემოს დაცვისთვის მომზადება ჯანმრთელობის და უსაფრთხოების გეგმა

მონასტრის ტერიტორიაზე დაუშვებელია ხმაური. შეიზღუდება ფოტო გადაღება მონასტერში განსაკუთრებით კი კედლის მოხატულობების. შეზღუდვა დაწესებულია საქართველოს მართლმადიდებლური ეკლესიის საპატრიარქოსა და მონასტრის მმართველობის მიერ. ქალებს არ უნდა ეცვათ მოკლე შარავლები ან ღია მაისურები და წარმოდგენილები უნდა იყვნენ ქვედაბლოებით და თავსაბურავებით, თავსაბურავები უფასოდ იქნება ხელმისაწვდომი

შესასვლელებში; კაცებს არ უნდა ეხუროთ სპორტული კეპები და არ უნდა ეცვათ მოკლე შარვლები.

მონასტრში ბერების ფოტო გადაღება მათი ნებართვის გარეშე დაუშვებელია. შესაძლოა დაშვებული იქნას გამონაკლისი მონასტრის წარმომადგენლებთან შეთანხმებით .

6. მონიტორინგი

მგფ ატარებს მთლიან პასუხისმგებლობას გარემოსდაცვითი შემამსუბუქებელი ზომების მონიტორინგსა და შესრულებაზე. სამუშაოების ზედამხედველობისთვის დაქირაბული საკონსულტაციო ფირმა დაამატებს მგფ-ის შიდა მოცულობას ქვე პროექტის სამუშაოების გარემოსდაცვითი და სოციალური შესაბამისობების თვალყურისდევნებისთვის. ყოველთვიურად მოხდება სამშენებლო ადგილის მონიტორინგის ჩამონათვალის აღრიცხვა და თან დაერთვება ფოტო მასალა. მოხდება გარემოსდაცვითი მართვის გეგმის კვარტალური შერულების ანგარიშის მომზადება.

მგფ-მა კონტრაქტორისგან ასევე უნდა მიიღოს ის ნებართვები, ლიცენზიები და შეთანხმებები წერილი რაც კონტრაქტორს საქართველოს კანონმდებლობით მოეთხოვება მასალის გამოყენებისთვის, ასფალტის/ბეტონის ქარხნის ფუნქციონირებისა და სხვადასხვა ტიპის ნარჩენების გადასაყრელად.

7. განხორციელების ღირებულება

ინდივიდუალური შემამსუბუქებელი ზომების განხორციელების ღირებულება მცირეა და რთულია გამოიყოს სამშენებლო ოპერირების ფასიდან. თუმცა რეკომენდირებულია რომ ტენდერში წარმოდგენილი დოკუმენტაციის ხარჯთაღრიცხვაში შედიოდეს გამოსაყენებელი მასალისა და გადასაყრელი ნარჩენების ნუსხა. ფასები მოსალოდნელია გაერთიანდეს სხვადასხვა სამშენებლო სამუშაოებში.

8. მონიტორინგი მართვის გეგმა

საქმიანობა	რა (პარამეტრი ექვემდებარება მონიტორინგს?)	სად (არის პარამეტრი, რომელიც ექვემდებარება მონიტორინგს?)	როგორ (უნდა განხორციელდეს პარამეტრის მონიტორინგი?)	როდის (განსაზღვრეთ სიხშირე/ან უწყვეტობა?)	რატომ (ხდება პარამეტრის მონიტორინგი?)	ვინ (არის პასუხისმგებელი მონიტორინგზე?)
სამშენებლო ფაზა						
სამშენებლო მასალებით უზრუნველყოფა	სამშენებლო მასალების შექენა მხოლოდ ოფიციალურად დარეგისტრირებული მომწოდებლებისაგან	მომწოდებლის ოფისში, ან საწყობში	დოკუმენტების შემოწმება	მომწოდებლის კონტრაქტების გაფორმებისას	ინფრასტრუქტურის ტექნიკური მდგრადობის და უსაფრთხოების უზრუნველყოფის მიზნით	მგვ. მშენებლობის ზედამხედველი
სამშენებლო მასალების და ნარჩენების ტრანსპორტირება; სამშენებლო მექანიზმების გადაადგილება	სატრანსპორტო საშუალებების და მექანიზმების ტექნიკური მდგომარეობა სატვირთო ავტომობილების შემოსაზღვრა და დაცვა სპეციალური საფარით ტრანსპორტირების	სამშენებლო ტერიტორია	შემოწმება	გაუფრთხილებელი შემოწმებები, როგორც სამუშაო, ისე არა სამუშაო საათებში	მიწისა და ჰაერის ემისიებისაგან დაბინძურების შემცირება; ხმაურით და ვიბრაციით ადგილობრივი საზოგადოებების შეწუხების შეზღუდვა;	მგვ. მშენებლობის ზედამხედველი, საგზაო პოლიცია

საქმიანობა	რა (პარამეტრი ექვემდებარება მონიტორინგს?)	სად (არის პარამეტრი, რომელიც ექვემდებარება მონიტორინგს?)	როგორ (უნდა განხორციელდეს პარამეტრის მონიტორინგი?)	როდის (განსაზღვრეთ სიხშირე/ან უწყვეტობა?)	რატომ (ხდება პარამეტრის მონიტორინგი?)	ვინ (არის პასუხისმგებელი მონიტორინგზე?)
	განსაზღვრული საათებისა და მარშრუტების დაცვა				ტრანსპორტის მოძრაობის დარღვევის მინიმუმამდე დაყვანა.	
მიწის სამუშაოები	<p>ამოღებული გრუნტის დროებითი შენახვა წინასწარ განსაზღვრულ და შეთანხმებულ ტერიტორიებზე;</p> <p>ამოღებული გრუნტის უკუჩაყრა და/ან განთავსება ოფიციალურად გამოყოფილ ტერიტორიებზე;</p> <p>შემთხვევითი აღმოჩენების შემთხვევაში, სამუშაოების დაუწყონებლივ შეწყვეტა და აღნიშნულის შესახებ კულტურისა და ძეგლთა დაცვის სამინისტროს</p>	სამშენებლო ტერიტორია	შემოწმება	მიწის სამუშაოების პროცესში	<p>სამშენებლო და და მისი მდებარე ტერიტორიის სამშენებლო ნაგვით დაბინძურების თავიდან აცილება</p> <p>ფიზიკური კულტურული რესურსების დაზიანების და დაკარგვის თავიდან აცილება</p>	<p>მგფ.</p> <p>მშენებლობის ზედამხედველი</p> <p>NACHP</p>

საქმიანობა	რა (პარამეტრი ექვემდებარება მონიტორინგს?)	სად (არის პარამეტრი, რომელიც ექვემდებარება მონიტორინგს?)	როგორ (უნდა განხორციელდეს პარამეტრის მონიტორინგი?)	როდის (განსაზღვრეთ სიხშირე/ან უწყვეტობა?)	რატომ (ხდება პარამეტრის მონიტორინგი?)	ვინ (არის პასუხისმგებელი მონიტორინგზე?)
	ინფორმირება და სამუშაოების განახლება მხოლოდ სამინისტროსგან ოფიციალური თანხმობის მიღების შემდეგ					
ინერტული მასალების წყარო	<p>მასალების შექმნა არსებული მომწოდებლებისაგან, თუ ეს შესაძლებელია;</p> <p>სასარგებლო წიაღისეულის მოპოვების ლიცენზიის მიღება მშენებელი კონტრაქტორის მიერ და ლიცენზიის პირობების მკაცრი დაცვა;</p> <p>კარიერის ტერასებად დაყოფა, კარიერის დამუშავებული ადგილების უკუჩაყრა და ლანდშაფტთან ჰარმონიზაცია;</p>	კარიერის ზონები	<p>დოკუმენტების შემოწმება</p> <p>სამუშაოების შემოწმება</p>	მასალების მოპოვების პროცესში	<p>ქანობების ეროზიის და ეკოსისტემების და ლანდშაფტების დეგრადაციის შემცირება;</p> <p>მდინარის ნაპირების ეროზიის, წყლის შეწონილი ნაწილაკებით დაბინძურების და წლის მობინადრეების საარსებო პირობების დარღვევის შემცირება.</p>	<p>მგვ,</p> <p>მშენებლობის ზედამხედველი</p>

საქმიანობა	რა (პარამეტრი ექვემდებარება მონიტორინგს?)	სად (არის პარამეტრი, რომელიც ექვემდებარება მონიტორინგს?)	როგორ (უნდა განხორციელდეს პარამეტრის მონიტორინგი?)	როდის (განსაზღვრეთ სისშირე/ან უწყვეტობა?)	რატომ (ხდება პარამეტრის მონიტორინგი?)	ვინ (არის პასუხისმგებელი მონიტორინგზე?)
	<p>მდინარის კალაპოტიდან ხრეშისა და ქვიშის ამოღება, ხრეშის დამცავი ბარიერების მოწყობა მოპოვების ტერიტორიასა და წყლის ნაკადს შორის. დაუშვებელია მექანიზმების შესვლა წყლის ნაკადში.</p>					
<p>სამშენებლო ნარჩენების წარმოქმნა</p>	<p>სამშენებლო ნარჩენების დროებითი შენახვა სპეციალურად გამოყოფილ ადგილებში;</p> <p>ნარჩენების დროულად გადაყრა ოფიციალურად გამოყოფილ ადგილებში</p>	<p>სამშენებლო ტერიტორია;</p> <p>ნაგავსაყრელი ტერიტორია</p>	<p>შემოწმება</p>	<p>პერიოდულად მშენებლობის პროცესში და პროექტის დასრულების შემთხვევაში</p>	<p>სამშენებლო და მის მეზობლად მდებარე ტერიტორიების მყარი ნარჩენებისგან დაბინძურების თავიდან აცილების მიზნით</p>	<p>მგვ.</p> <p>მშენებლობის ზედამხედველი</p>

საქმიანობა	რა (პარამეტრი ექვემდებარება მონიტორინგს?)	სად (არის პარამეტრი, რომელიც ექვემდებარება მონიტორინგს?)	როგორ (უნდა განხორციელდეს პარამეტრის მონიტორინგი?)	როდის (განსაზღვრეთ სიხშირე/ან უწყვეტობა?)	რატომ (ხდება პარამეტრის მონიტორინგი?)	ვინ (არის პასუხისმგებელი მონიტორინგზე?)
ახლად ჩადებული მილსადენის რეცხვა დეზინფექცია	სადენზიფექციო ხსნარის განეიტრალება გარემოში გაშვებამდე	მილსადენის ბოლო წერტილები	შემოწმება	მილსადენის რეცხვის დროს დაინსტალირების დამთავრებისას	კონცენტრირებული სადენზიფექციო ხსნარით გამოწვეული გარემო ზიანის პრევენცია.	მდგ მშენებლობის ზედამხედველი
სამშენებლო სამუშაოები	წითელ წიგნში შეტანილი ხეების და მცენარეების მონიშვნა მცენარეების ფესვების დაცვა	წყალმომარაგების და კანალიზაციის მგისტრალის გასწვრივ	შემოწმება	პერიოდულად მშენებლობისას და საჩივრების საფუძველზე.	მიმდებარე ლანდშაფტის და მცენარეების დაცვა	მდგ
ტრანსპორტის მოძრაობის დარღვევა და ფეხით მოსიარულეთა მიმოსვლის შეზღუდვა	სატრანსპორტო მოძრაობის შეზღუდვის/შემოვლის ნიშნების დადგმა; სამშენებლო მასალების შენახვა და სამშენებლო ნაგვის დროებითი განთავსება ისე რომ თავიდან იქნას აცილებული საცობები მისასვლელ გზებზე	სამშენებლო ტერიტორიაზე და მის გარშემო	შემოწმება	სამშენებლო სამუშაოების პროცესში	მოძრაობის დროს უბედური შემთხვევების თავიდან აცილების მიზნით; ადგილობრივი მაცხოვრებლების დისკომფორტის შემცირების მიზნით	მშენებლობის ზედამხედველი

საქმიანობა	რა (პარამეტრი ექვემდებარება მონიტორინგს?)	სად (არის პარამეტრი, რომელიც ექვემდებარება მონიტორინგს?)	როგორ (უნდა განხორციელდეს პარამეტრის მონიტორინგი?)	როდის (განსაზღვრეთ სიხშირე/ან უწყვეტობა?)	რატომ (ხდება პარამეტრის მონიტორინგი?)	ვინ (არის პასუხისმგებელი მონიტორინგზე?)
მუშების ჯანმრთელობა და უსაფრთხოება	<p>მუშების ფორმებით და ინდივიდუალური დაცვის საშუალებებით აღჭურვა;</p> <p>მუშების და პერსონალის ინფორმირება მექანიზმებთან/აღჭურვილობასთან მუშაობისას ინდივიდუალური უსაფრთხოების წესების და ინსტრუქციების შესახებ და ასევე აღნიშნული წესების/ინსტრუქციების მკაცრი დაცვის შესახებ</p>	სამშენებლო ტერიტორია	შემოწმება	გაუფრთხილებელი შემოწმება სამუშაოების მსვლელობისას	სამუშაო ადგილზე უბედური და გაუთვალისწინებელი შემთხვევების თავიდან აცილება მიზნით	მგფ. მშენებლობის ზედამხედველი
ოპერირების ფაზა						
მყარი ნარჩენების მართვა ვიზიტორთა ცენტრიდან	ნარჩენების დროული გატანა	რეაბილიტირებულ მოწყობილობები	შემოწმება	ოპერირებისას	ადგილის და მიმდებარე ტერიტორიის ნაგვისგან განთავისუფლება	ხარაგაულის მუნიციპალიტეტი

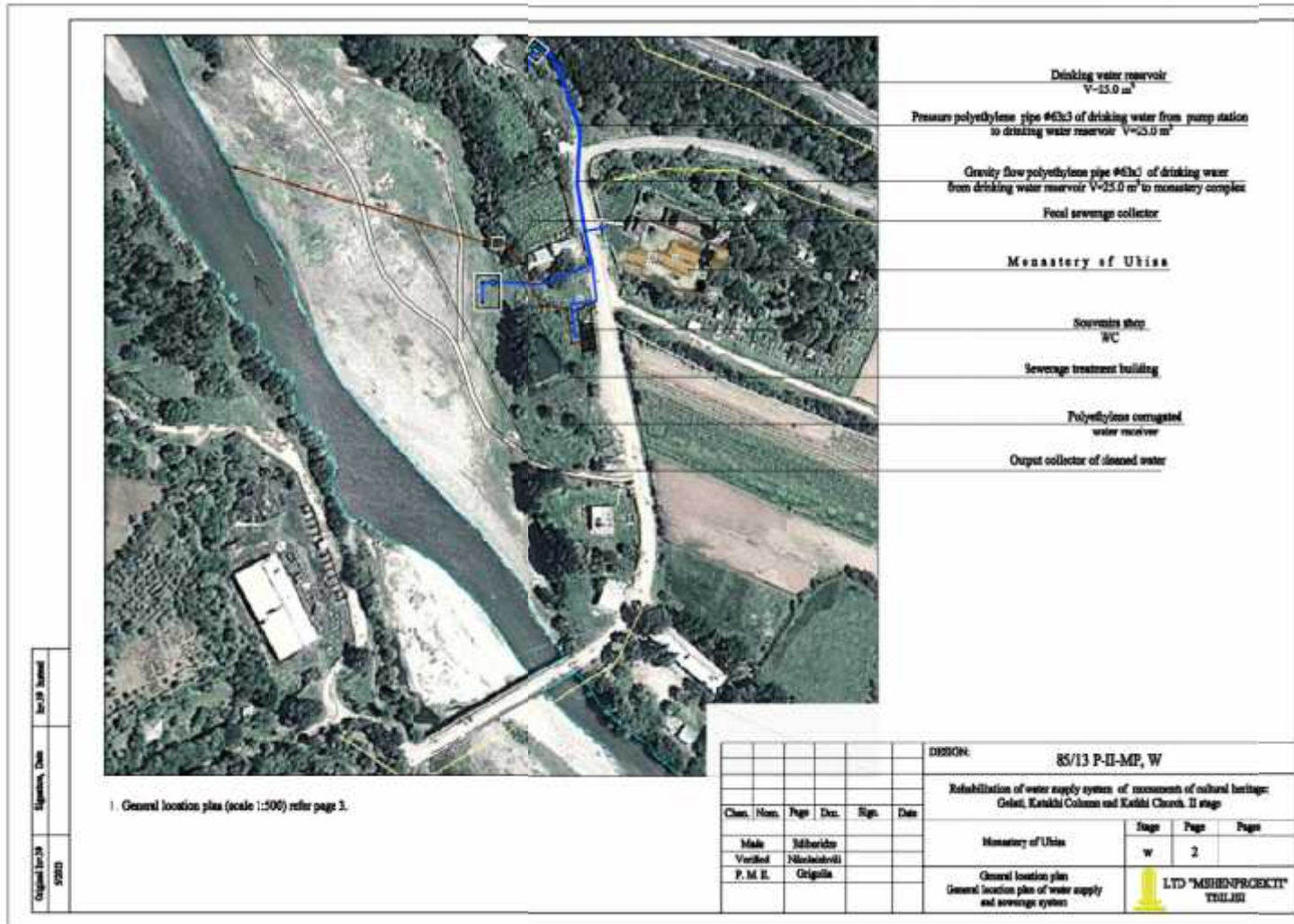
საქმიანობა	რა (პარამეტრი ექვემდებარება მონიტორინგს?)	სად (არის პარამეტრი, რომელიც ექვემდებარება მონიტორინგს?)	როგორ (უნდა განხორციელდეს პარამეტრის მონიტორინგი?)	როდის (განსაზღვრეთ სიხშირე/ან უწყვეტობა?)	რატომ (ხდება პარამეტრის მონიტორინგი?)	ვინ (არის პასუხისმგებელი მონიტორინგზე?)
წყალმომარაგების და კანალიზაციის გამწმენდი ერთეული მომსახურება	წყალმომარაგების სისტემა არ ჟონავს და მოდის შეუფერხებლად. კანალიზაციის გამწმენდი მუშაობს კლარგად.	სარეაბილიტაციო საშუალებები	შემოწმება	ოპერირებისას	წყლის დანაკარდის პრევენცია გადაუმუშავებელი წყლით ზედაპირის და მიწის დაბინძურების პრევენცია	ხარაგაულის მუნიციპალიტეტი
წყალმომარაგების სისტემის დეზინფექციის უსაფრთხოება	მომზადა ჯანმრთელობის და უსაფრთხოების გეგმა, ტრანსპორტაციის, შენახვის, გამოყენების, გადაყრის, სასწრაფო პირველადი დახმარების საშუალებების პროცედურების და	სასმელი წყალი გამწმენდი მოწყობილობა	შემოწმება	წყალმომარაგების სისტემის ამუშავებისას	ქლორის გაუთვალისწინებელი და სამუშაო გაშვების შედეგად გარემო ზიანის პრევენცია	ხარაგაულის მუნიციპალიტეტი

საქმიანობა	რა (პარამეტრი ექვემდებარება მონიტორინგს?)	სად (არის პარამეტრი, რომელიც ექვემდებარება მონიტორინგს?)	როგორ (უნდა განხორციელდეს პარამეტრის მონიტორინგი?)	როდის (განსაზღვრეთ სიხშირე/ან უწყვეტობა?)	რატომ (ხდება პარამეტრის მონიტორინგი?)	ვინ (არის პასუხისმგებელი მონიტორინგზე?)
	დეზინფექციის შესახებ; ოპერირება მოვლა შენახვის ტრენინგი					
სამონასტრო კომპლექსის და ვიზიტორთა ცენტრის მოვლა შენახვა	ნებადაურთველი მშენებლობა და მიწის არაოფიციალური სარგებლობა ისტორიული ადგლის მახლობლად.	სარეაბილიტაციო მოწყობილობა	შემოწმება	მოწყობილობის ოპერირებისას	ძეგლის და გარშემო ფართობის ისტორიული და ესთეტიკური ღირებულების დაკარგვის პრევენცია	ხარაგაულის მუნიციპალიტეტი

Attachment 1. General Plan of the tourist infrastructure



Attachment 2. Scheme of water supply and sewage system



Attachment 3. Photo illustrations





Attachment 4. Cadastral Information



მაშის (ერწიდი ქონების) საკადასტრო კოდი N 36.03.44.254

ამონაწერი საჯარო რეესტრიდან

განცხადების რეგისტრაცია
N 882014141248 - 19/03/2014 15:28:54

მომზადების თარიღი
25/03/2014 12:58:39

საკუთრების განყოფილება

ზონა ხარაგაული	სექტორი ბორითი	კვარტალი	ნაკვეთი	ნაკვეთის საკუთრების ტიპი: საკუთრება ნაკვეთის ფუნქცია: არსასასოფლო სამეურნეო დამუსგებელი ფართობი: 856.00 კვ.მ. ნაკვეთის წინა ნომერი:
36	03	44	254	

მისამართი: რაიონი ხარაგაული, სოფელი უბისა

მესაკუთრის განყოფილება

განცხადების რეგისტრაცია : ნომერი 882014141248 , თარიღი 19/03/2014 15:28:54
უფლების რეგისტრაცია: თარიღი 25/03/2014

უფლების დამადასტურებელი დოკუმენტი:

- მიმართვა N01-28/585 , დამოწმების თარიღი: 18/03/2014 , ხარაგაულის მუნიციპალიტეტის გამგეობა
- მიმართვის წერილი N5/393 , დამოწმების თარიღი: 09/01/2014 , სსიპ სახელმწიფო ქონების ეროვნული სააგენტო

მესაკუთრები:

ხარაგაულის მუნიციპალიტეტი, ID ნომერი: 243573389

მესაკუთრე:

ხარაგაულის მუნიციპალიტეტი

აღწერა:

იპოთეკა

სატადასახადო გირავნობა:

რეგისტრირებული არ არის

ვალებულება

ყაღაღა/აკრძალვა:

რეგისტრირებული არ არის

მოვალეობა რეესტრი:

რეგისტრირებული არ არის

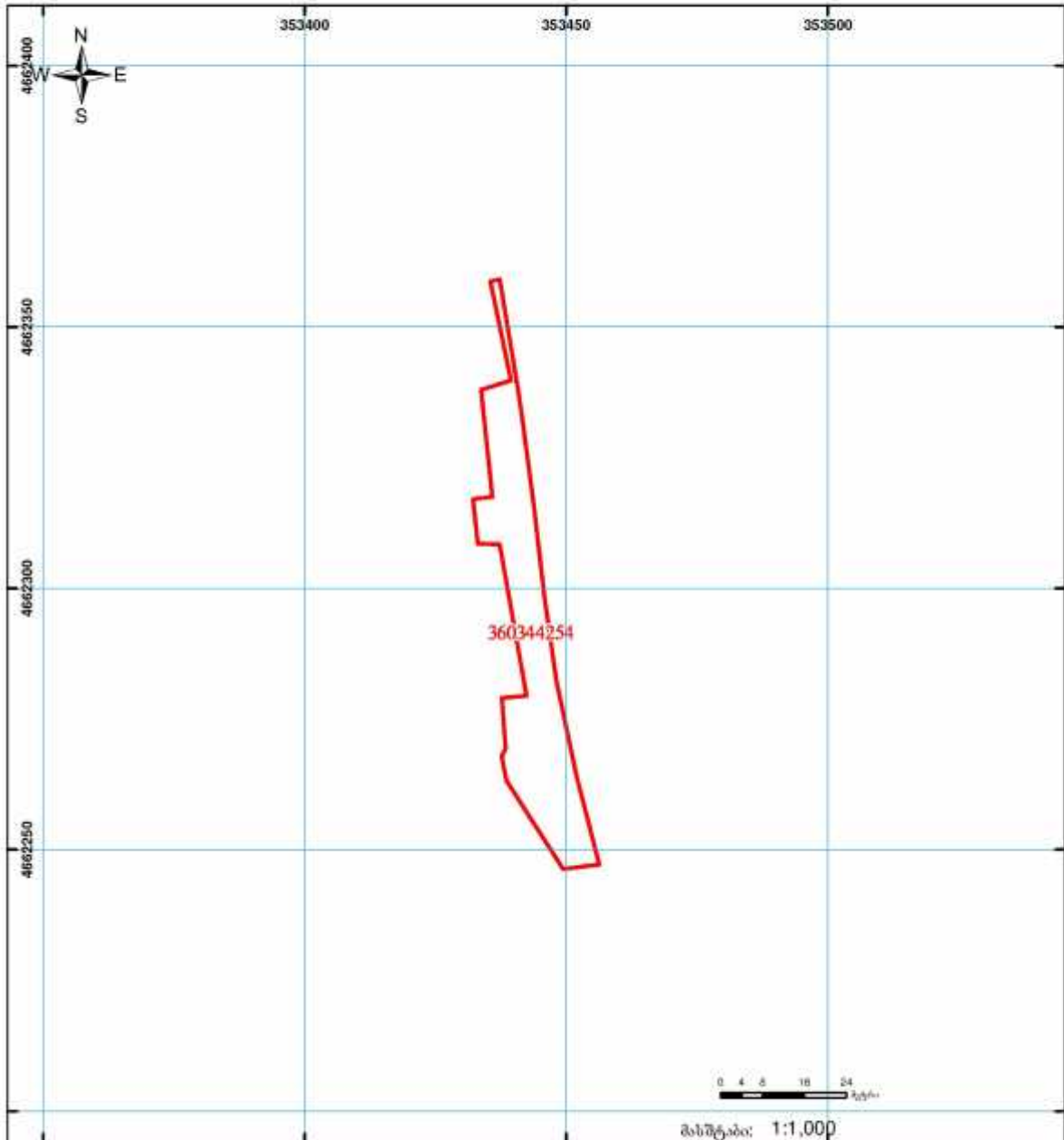
"ფინკური პარტი პარტი 2 წლიანი ვადით საკუთრებაში არსებული საგერბილური აქტივის რეალიზაციას, აგრეთვე საგადასახადო წლის განმავლობაში 1000 ლარს ან მეტი ელფერების ქონების ხარჯზედ მოღვაწის საშუალოდ ელფისაზე ვადობის უქვეყნებარეს საინფორმაციო წლის მომდევნო წლის 1 აპრილამდე, რის შესახებაც აღნიშნული ფინკური პარტი ისევე ვადობს წარუდგენს დეკლარაციას საგადასახადო ორგანოს. აღნიშნული ელფერების შექმნისთვის წარმოადგენს საგადასახადო საინფორმაციო უწყის, რაც იქვეც პარტიმდევნის საქონელოს საგადასახადო კოდექსის XVIII თავის მიხედვით."

დი კოდექსის სახელდების ელფინქმის შესახებელა ოფიცილურ ვებ-გვერდზე <http://public.reestr.gov.ge>. ამისქერს გვერდურ ხარვეზს აღმოჩენს შესახებელა, შესახებელა ელფერისელო წარმოადგენით ელფინფის ან ოფიცი კოდექსი: 2 405 405; 395 33 71 81; ამისქერს მოღვა შეეადგილი ვებ გვერდზე, ელფერისელოთ, ისევე საინფორმაციო რეესტრის ეროვნული სააგენციოს შესახებ გვერდურ საგვერდის კოდექსის სახებურმა, ოფიციის სახებურმა ოფიციის სააგენციოს აგვირმდებელ პარტიას.



საქართველოს იუსტიციის საბიუროს
საჯარო რეგისტრის ტერიტორიული სააგენტო
საკადასტრო გეგმა

მომხსენებლის საკადასტრო კოდი: 36-03-44-254
 განცხადების რეგისტრაციის ნომერი: 882014141248
 მოწის ნაკვეთის ფართობი: 856 კვ.მ.
 დანომრეულობა: არასასრულ-სამკურნაო
 მომზადების თარიღი: 20.03.14



	შენიშნულობა, პირობითი ნიშნის სარგებლობა		გზაობილი		საზომი ნაკვეთი
	მწიხარის საკადასტრო ხაზები		შენიშნული ნაკვეთი		90,0 UTM (საერთაშორისო სისტემის კოორდ.)

საჯარო რეგისტრის ეროვნული სისტემა: იხილეთ: ინსტრუქცია N102 ვებ-გვერდი: www.djgr.gov.ge
 საინჟინერო-კადასტრო სამსახური, დამა სარეგისტრო: 5009 ს/პ იმედიას ქ. 10-15



შპს(უზრეგისტრირებული საკუთრება) N 36.03.44.253

ამონაწერი საჯარო რეესტრიდან

განცხადების რეესტრაცია
N 882014143614 - 20/03/2014 13:41:52

მომწოდების თარიღი
27/03/2014 14:33:05

საკუთრების განყოფილება

მონა ხარბეული	სექტორი ზონა	კვარტალი	ნაკვეთი	ნაკვეთის საკუთრების ტიპი:საკუთრება ნაკვეთის ფუნქცია: სასოფლო-სამეურნეო დამუშავებელი ფართობი:1380.00 კვ.მ. ნაკვეთის წინა ნომერი: შენიშვნა-ნაგებობის ჩამონათვალი:NI შენიშვნა-ნაგებობ(ებ)ის საერთო ფართობი:20.00
36	03	44	253	

მისამართი: რბიანი ხარბეული , სოფელი უბისა

მესაკუთრის განყოფილება

განცხადების რეესტრაცია : ნომერი 882014143614 , თარიღი 20/03/2014 13:41:52
უფლების რეესტრაცია: თარიღი 27/03/2014

უფლების დამადასტურებელი დოკუმენტები:

- უბრალო ნივთის ნასყიდობის ხელშეკრულება , დამოწმების თარიღი:20/03/2014 , საქართველოს იუსტიციის სამინისტროს საჯარო რეესტრის ეროვნული სააგენტო.

მესაკუთრები:
ხარბეულის მუნიციპალიტეტი , ID ნომერი:243570989

მესაკუთრე: აღწერა:
ხარბეულის მუნიციპალიტეტი

იპოთეკა

საგადასახადო გირავნობა:
რეესტრირებული არ არის

ვალდებულება

ვალიდა/აკრძალვა:
რეესტრირებული არ არის

მოვალეობა რეესტრირებული არ არის

"თბილისი პირის მიერ 1 წლიანი ვადით საკუთრებაში აღებული მატერიალური ბუნების რეალური ქონება, აგრეთვე საკუთრებაში წლის განმავლობაში 1000 ლარს ან მეტი ღირებულების ქონების საზღვრით მიღების სამშობლოდ გადასახად გათვალისწინებული საინვესტიო წესის მომხმარებელი წესი 1 აპრილიდან, მის შესახებ აღნიშნულ თბილისი პირის მიერ ვადაში წარუდგენს ფაქტობრივად საკუთრებაში აღნიშნულ ვალდებულების შექმნის შემთხვევაში წარმოადგენს საგადასახადო სამართლებრივ დოკუმენტს, რაც იქნება მსხვილმეტრობის საქართველოს საგადასახადო კოდექსის XVIII თავის მიხედვით."

თუ კანონის ხელმოცობის დროინდელს შესაძლებელია თვითნებურ ვებ-გვერდზე <http://public.reestri.gov.ge> ამონაწერში გვეხივრება ხარვეზის აღნიშვნის შესახებ, შესაძლებელია ელექტრონული წარმოადგენს ვებ-გვერდზე ან დიჯიტალური კანონი 2 405 405; 595 33 71 81; ამონაწერის მალე შეიძლება ვებ-გვერდზე ელექტრონული მსხვილმეტრობის რეესტრის ეროვნული სააგენტოს ნებისმიერ გვერდზე ხარვეზის აღნიშვნის ხელშეწყობა და სააგენტოს ადგილობრივ მარტინში.



საქართველოს იუსტიციის სამინისტრო
საჯარო რეგისტრის ეროვნული სააგენტო
საკადასტრო ბიზნსი

მომხსენებლის საკადასტრო კოდი: 36 03 44 253
 განცხადების რეგისტრაციის ნომერი: 882014129691
 მოწოდების ვარიანტი: 1380 კვ.მ.
 დანიშნულება: სასოფლო-სამეურნეო
 კატეგორია:
 მომზადების თარიღი: 14.03.2014



საჯარო რეგისტრის ეროვნული სააგენტოს მისამართი: 0102 ქ. თბილისი, შავი ქ. 2. ტელ: (995 32) 91 04 27; ფაქსი: (995 32) 91 00 41.
 სასაჯარო რეგისტრაციო სამსახური. დაბ. სასაჯარო 5800 19 ანგარიშის ქ. 29 35. www.narp.gov.ge